

Årsredovisning 2009



Dnr: YH 2010/144

MYNDIGHETEN FÖR YRKESHÖGSKOLAN

**ÅRSREDOVISNING
1 JULI – 31 DECEMBER 2009**

Innehåll

1	MYNDIGHETEN FÖR YRKESHÖGSKOLAN	- 6 -
1.1	ANSVAR SOMRÅDE	- 6 -
1.2	ORGANISATION.....	- 6 -
1.3	KOMPETENS.....	- 7 -
	<i>Personalredovisning.....</i>	- 7 -
	<i>Kompetensförsörjning och kompetensutveckling.....</i>	- 8 -
	<i>Sjukfrånvaro</i>	- 9 -
1.4	FÖRUTSÄTTNINGAR	- 10 -
2	MYNDIGHETENS UPPGIFTER OCH PRESTATIONER.....	- 12 -
2.1	NYCKELTAL.....	- 13 -
2.2	INTÄKTER OCH KOSTNADER PER PRESTATION.....	- 14 -
2.3	OMVÄRLDSANALYS OCH UPPFÖLJNING.....	- 15 -
	<i>Arbetslivets kompetensbehov – omvärldsanalys och uppföljning.....</i>	- 15 -
	<i>Validering och bedömning av utländsk yrkeskompetens</i>	- 24 -
	<i>Europeisk referensram för kvalifikationer för livslångt lärande</i>	- 26 -
2.4	UTBILDNINGSPRÅG	- 27 -
	<i>Utbildningsverksamhetens inriktning och omfattning samt fördelning av statsbidrag och särskilda medel.</i>	- 27 -
	<i>Administration av ansökningar.....</i>	- 45 -
	<i>Uppdragsutbildning.....</i>	- 48 -
	<i>Utbildningar som bedrivs enligt förordningen (2000:521) om statligt stöd till kompletterande utbildningar.</i>	- 50 -
2.5	TILLSYN OCH KVALITETSGRANSKNING.....	- 52 -
2.6	KOMMUNIKATION OCH DOKUMENTATION	- 57 -
2.7	ÖVRIGA ÅTERRAPPORTERINGSKRAV	- 59 -
	<i>Försäkringsärenden.....</i>	- 59 -
	<i>Jämställdhet.....</i>	- 59 -
3	FINANSIELL REDOVISNING	- 60 -
4	ORDLISTA	- 72 -
5	TABELLER	- 74 -
	GENERALDIREKTÖRENS UNDERSKRIFT.....	- 91 -

Figurförteckning

Figur 1; Myndigheten för yrkeshögskolan - organisationsbild.....	- 7 -
Figur 2; Medarbetarnas utbildningsnivå.	- 9 -
Figur 3; Definitioner av utbildningsområden enligt SUN	- 10 -

Diagramförteckning

Diagram 1; Yh-utbildningar, andel påbörjade intag efter utbområden..	- 17 -
Diagram 2; Yh-utbildningar, antal påbörjade intag länsvis	- 17 -
Diagram 3; Utbud efter utbildningsområden 2006-2009.....	- 20 -
Diagram 4; Utbildningsutbud länsvis 2009	- 21 -
Diagram 5; Studerande fördelat efter gymnasiebakgrund	- 32 -
Diagram 6; Andel studerande fördelade i åldersintervall	- 34 -
Diagram 7; Studerande 2006-2009 per utbildningsområde.	- 35 -
Diagram 8; Antal studerande per utbildningsområde och kön 2009	- 36 -
Diagram 9; Antal studerande efter utblängd och kön 2006-2009	- 38 -
Diagram 10; Antal studerande länsvis 2009	- 40 -
Diagram 11; Antal sökande, varav antagna / antagna efter utbområden	- 41 -
Diagram 12; Antal sökande per plats 2006-2009.....	- 42 -
Diagram 13; Antal sökande och antagna efter kön 2006-2009.....	- 43 -
Diagram 14; Studerande i uppdragsutbildning 2009	- 49 -

Tabellförteckning

Tabell 1.3.A; Myndighetens befattningar.	- 8 -
Tabell 2.2.A; Översikt intäcks- och kostnadsfördelning per prestation ...	- 14 -
Tabell 2.3.A; Påbörjade yrkeshögskoleutbildningar andra halvåret 2009-16	- 16 -
Tabell 2.3.B; Utbildningar och intag fördelade efter utb.områden.....	- 18 -
Tabell 2.3.C; Utbildningar och intag fördelade efter län	- 19 -
Tabell 2.4.A; Utbetalt bidrag och utbetalda årsplatser 2007-2009	- 29 -
Tabell 2.4.B; Utbetalt bidrag år 2009, fördelat på utbildningslängd	- 29 -
Tabell 2.4.C; Antal studerande fördelade på gymnasiebakgrund	- 75 -
Tabell 2.4.D; Studerande efter födelseland och kön.....	- 33 -
Tabell 2.4.E; Antal studerande fördelade på åldersintervall.....	- 76 -
Tabell 2.4.F; Antal studerande fördelade på utbildningsområden.....	- 77 -
Tabell 2.4.G; Antal kvinnor respektive män per utbildningsområde.....	- 37 -
Tabell 2.4.H; Antal studerande fördelade på utbildningslängd	- 78 -
Tabell 2.4.I ; Antal examinerade fördelade på utbildningsområden.....	- 79 -
Tabell 2.4.K; Antal studerande fördelade på län	- 80 -
Tabell 2.4.L; Antal sökande och antagna till Ky och Yh-utbildningar....	- 81 -
Tabell 2.4.M; Andel sökande och antagna kvinnor till Ky- och YH-utb	- 85 -
Tabell 2.4.N; Antal beviljade/ej beviljade ansökningar per utb.omr	- 86 -
Tabell 2.4.O; Antal beviljade/ej beviljade ansökningar per län.....	- 87 -
Tabell 2.4.P; Studerande i uppdragsutbildningar per utbildningsområde-	49 -
Tabell 2.4.Q; Antal studerande i uppdragsutbildningar.....	- 50 -
Tabell 2.4.R; Utbetalade statsbidrag till kompletterande utbildningar	- 88 -

Förord

1 juli 2009 startade verksamheten vid Myndigheten för yrkeshögskolan efter en mycket kort tid av förberedelser under våren samma år. Denna årsredovisning är den första som myndigheten lämnar och den redovisar ett inledande och mödosamt uppbyggnadsskede där rekrytering av personal, etablering av rutiner och fastställande av policy pågått parallellt med de olika avdelningarnas inledande verksamhetsuppbyggnad. Höstens ansökningsomgång har getts högsta prioritet vilket påverkat hela myndigheten. Den ansvariga avdelningen, Utbildningsavdelningen, som varit i ett uppbyggnadsskede hela hösten med tidskrävande rekryteringsarbete och inskolning av ny personal, har kunnat förstärkas med medarbetare från myndighetens kontor i Hässleholm. Kunskapsöverföring genom personal som övertagits från Myndigheten för kvalificerad yrkesutbildning har varit en förutsättning och haft stor betydelse för att kunna genomföra ansökningsomgången med tillfredsställande resultat.

Av stor betydelse har det också varit att kompetent ny personal kunnat rekryteras och att dessa snabbt förmått sätta sig in i verksamheten och med stor entusiasm tagit sig an sina nya arbetsuppgifter. Medarbetarna har i alla sina funktioner kunnat bidra med gedigna kunskaper och erfarenheter från såväl offentlig verksamhet som privat vilket är en förutsättning för myndighetens samhällsuppdrag, mitt i skärningen mellan näringsliv, arbetsmarknad och utbildning.

Min bedömning är att myndigheten trots sina begränsade förutsättningar lyckats i sitt grundläggande uppdrag att genomföra en ansökningsomgång omedelbart efter sin etablering, att rekrytera kompetent personal och att starta uppbyggnaden av verksamheten på de fem avdelningarna; Utbildning, Omvärldsanalys- och uppföljning samt Internt stöd och styrning i Västerås samt avdelningarna för Tillsyn- och kvalitet och Kommunikation- och dokumentation i Hässleholm.

Verksamheten har organiserats utifrån de styrande principer som fastlagts av regeringen och som inneburit att en balans ska eftersträvas mellan myndighetens båda kontor i Västerås och i Hässleholm. Verksamheten vid de båda kontoren är lika viktig och även om huvudkontoret ligger i Västerås så har antalet anställda liksom utvecklingsuppdragen vid de båda kontoren kunnat ges likvärdiga förutsättningar att bidra till myndighetens uppbyggnad. Det faktum att restiden är lång mellan de båda kontoren har fått till följd att samarbetet mellan medarbetare och avdelningar i stor utsträckning fått ske genom utnyttjande av ny teknik. I ett inledande skede har emellertid hög prioritet getts åt fysiska möten och många resor har därför genomförts i båda riktningar. Det är självklart – trots långa resor - en fördel att myndigheten finns etablerad på flera platser i landet.

Organisationen är uppbyggd så att den kan stödja ett flexibelt arbetssätt, en förutsättning dels för att kunna anpassa verksamheten till förändringar i arbetslivet dels för att regeringen under löpande verksamhetsår ska kunna ge myndigheten uppdrag och även i övrigt kunna göra olika prioriteringar av myndighetens resurser.

Arbetsmarknadsrådet har utsetts och genomfört två möten vilket varit av stort värde för myndigheten. Rådets ledamöter har utöver dessa möten på olika sätt bidragit i myndighetens etableringsarbete genom sitt deltagande i introduktionsutbildningar och i seminarier.

Enheten med ansvar för analysfunktionen, tillsynsansvaret och de interna administrativa rutinerna har under 2009 på kort tid etablerat sina respektive verksamheter, samverkat med arbetslivet och relevanta myndigheter t ex inom valideringsarbetet. Nationella konferenser har genomförts inom validering och European Qualifications Framework (EQF) och myndigheten har vid åtskilliga tillfällen deltagit i andras arrangemang och i flera mässaktiviteter för att presentera sitt uppdrag. Arbetet med att göra myndigheten känd vilar på alla medarbetare och har påbörjats under 2009. Myndigheten har vid drygt 35 olika tillfällen under 2009 genomfört informationsinsatser.

Ett arbete med att skapa goda och väl fungerande kommunikationskanaler har påbörjats och kommer att övergå i en mer intensiv fas under 2010. Det gäller även uppbyggnaden av ett nytt studiedokumentationssystem som också är en omfattande arbetsuppgift för myndigheten. En grafisk profil har tagits fram liksom webb och intranät, våra viktigaste interna och externa informationskanaler.

Sammantaget kan konstateras att 2009 års verksamhet lagt grunden för ett fortsatt kvalitativt arbete i myndigheten.

Det är därför jag med tillfredsställelse kan överlämna denna årsredovisning för myndighetens första halvår.

Pia Enochsson
Generaldirektör

1 Myndigheten för yrkeshögskolan

1.1 Ansvarsområde

Myndigheten för yrkeshögskolan startade den 1 juli 2009. Myndigheten ska samla all eftergymnasial yrkesutbildning utanför högskolan. Utbildningarna ska hålla hög kvalitet, leda till förvärvsarbete eller eget företagande för de studerande eller till en ny nivå inom deras yrke.

Det övergripande målet för hela det samhällsstödda vuxenutbildningsområdet vid sidan av högskolan, är att alla vuxna ska ges möjlighet att utvidga sina kunskaper och utveckla sin kompetens i syfte att främja personlig utveckling, demokrati, jämställdhet, ekonomisk tillväxt och sysselsättning samt en rättvis fördelning. Yrkeshögskolan ska bidra, tillsammans med övriga utbildningsformer, till en samlad måluppfyllelse.

Enligt myndighetens regleringsbrev ska utbildningarna inom yrkeshögskolan, med stöd av lagen (2009:128) om yrkeshögskolan och förordningen (2009:130) om yrkeshögskolan, svara mot behov av kvalificerad arbetskraft i arbetslivet eller medverka till att utveckla eller bevara kvalificerat yrkeskunnande inom smala yrkesområden som är betydelsefulla för individen och samhället samt ha en från samhällssynpunkt, lämplig regional placering.

Yrkeshögskolan ska verka för att behoven av eftergymnasial yrkesutbildning, som inte är utbildning enligt högskolelagen (1992:1434) eller kan leda fram till en examen enligt lagen (1993:792) om tillstånd att utfärda vissa examina, tillgodoses. Myndighetens övergripande och långsiktiga uppdrag formuleras i myndighetens instruktion. De årliga uppdragen formuleras i myndighetens regleringsbrev. Myndighetens uppdrag och prestationer redovisas i kapitel 2.

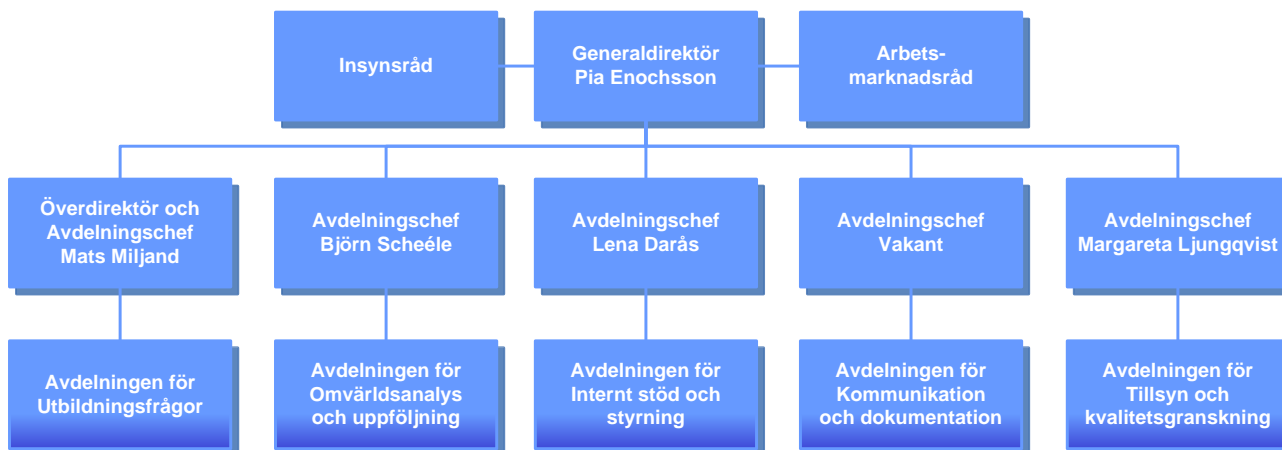
Vidare ska Myndigheten för yrkeshögskolan besluta om statlig tillsyn och om statsbidrag enligt förordningen (2000:521) om statligt stöd till kompletterande utbildningar, samt besluta vid vilka läroanstalter och utbildningar som elever kan få studiestöd enligt studiestödsförordningen (2000:655).

1.2 Organisation

Myndigheten för yrkeshögskolan är en enrådig myndighet som leds av en myndighetschef, generaldirektör Pia Enochsson.

Vidare har myndigheten en överdirektör, Mats Miljand, som tillika är avdelningschef för avdelningen för utbildningsfrågor.

Myndighetens verksamhet är under generaldirektören organiserad i fem avdelningar.



Figur 1; Myndigheten för yrkeshögskolan - organisationsbild

Till generaldirektörens förfogande skall det finnas ett insynsråd bestående av högst nio ledamöter. Regeringen har ännu inte utsett ledamöterna.

Generaldirektören har stöd av en ledningsgrupp som består av myndighetens avdelningschefer.

Myndigheten för yrkeshögskolans arbetsmarknadsråd består av sju ledamöter, med generaldirektören som ordförande. Rådet har till uppgift att bistå myndigheten med information om framtida efterfrågade yrkesområden, vilka nya kvalifikationer som kommer att efterfrågas inom nuvarande yrkesområden, vilka nya yrkesområden som är under utveckling och vilka kvalifikationer som kommer att efterfrågas inom dessa samt vilka kvalifikationer som inte längre kommer att efterfrågas på arbetsmarknaden.

1.3 Kompetens

Personalredovisning

Medelantalet medarbetare, inklusive långtidstjänstlediga och tidsbegränsat anställda var under redovisningsåret (2009-07-01—2009-12-31) 53 och antalet årsarbetskrafter var 26. Vid årets slut fanns 69 personer anställda (inklusive visstidsanställda).

Tabell 1.3.A; Myndighetens befattningar.

Befattning	Antal kvinnor	Antal män	Totalt	Genomsnittsålder
Chefer (en tjänst vakant)	3	2	5	57
Handläggare	8	3	11	46
Utredare	9	7	16	44
Omvärldsanalytiker m fl	4	4	8	47
Kommunikatörer	3	2	5	37
Administration, övriga	13	5	18	47
Visstidsanställda	4	2	6	52
Totalt	44	25	69	46

Jämförelsetal saknas då 2009 är myndighetens första verksamhetsår.

Myndigheten för yrkeshögskolan har under året genomfört ett stort antal rekryteringar, totalt 48 personer medan 21 personer tillkom genom verksamhetsövergång från Myndigheten för kvalificerad yrkesutbildning. Personalomsättningen under hösten 2009 var 4,3 % (tre anställda av 69). Omsättningen kan förklaras av att verksamheten är nybildad och att provanställning tillämpats.

Genomsnittsåldern vid myndigheten är 46 år.

Kompetensförsörjning och kompetensutveckling

Åtterrappporteringskrav

Myndigheten ska redovisa de åtgärder som har vidtagits i syfte att säkerställa att kompetens finns för att fullgöra dess uppgifter. I redovisningen ska det ingå en bedömning av hur de vidtagna åtgärderna sammantaget har bidragit till fullgörandet av dessa uppgifter på kort och lång sikt.

Myndigheten för yrkeshögskolan har under 2009 genomfört kontinuerliga, generella kompetensutvecklingsinsatser som bygger på god strategisk kompetensförsörjning, i enlighet med verksamhetens långsiktiga mål. Kompetensutvecklingens syfte är att, genom målinriktat och kontinuerligt lärande, bidra till rättssäkerhet och hög måluppfyllelse samt att myndigheten är en utvecklande och attraktiv arbetsplats i statsförvaltningen. Fem gemensamma kompetensutvecklingsdagar har genomförts under 2009 med inriktning mot en fördjupad förståelse för statsförvaltningens krav och villkor, uppdragsgivarens och omvärldens krav och förväntningar samt myndighetens identitet och verksamhetsidé.

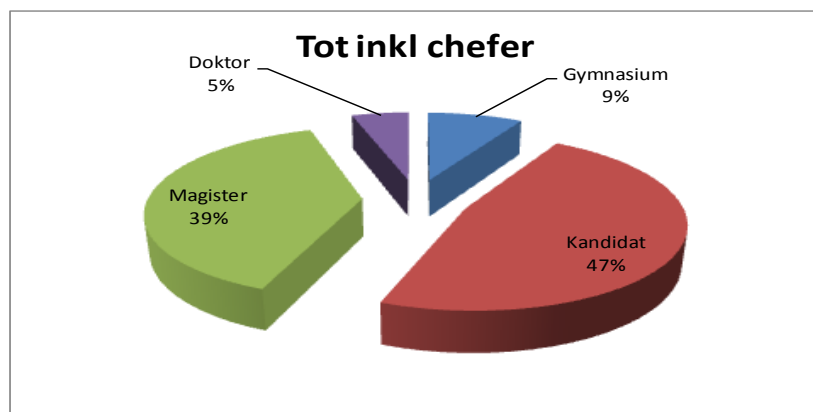
För att kunna uppnå verksamhetens mål är rekrytering och utveckling av ny och befintlig kompetens centralt och strategiskt viktigt i kompetensförsörj-

ningen. Långsiktigt är även förmågan att attrahera, behålla och att hitta goda former för att kunna avveckla kompetens avgörande faktorer.

Myndigheten för yrkeshögskolan är en kunskapsintensiv organisation med högutbildad och högt kvalificerad personal. Personalen är mestadels nyanställd och ytterligare anställningar kommer att ske under första halvåret 2010. Förmågan att attrahera ny arbetskraft är i nuläget god. Det finns dock rekryteringssvårigheter avseende viss specialistkompetens.

En kompetensinventering av anställd personal har genomförts under hösten 2009 i syfte att få en bild av nuläget och hur den nuvarande kompetensbildningen hos de anställda ser ut. Med det som underlag har en analys påbörjad för att definiera skillnaden mellan befintlig kompetens och framtida behov för att få information om vilken typ och inriktning kort- och långsiktiga kompetensutvecklingsinsatser bör ha samt vilken kompetens som behöver rekryteras.

Figur 2; Medarbetarnas utbildningsnivå.



Ett kompetensplaneringsarbete har påbörjats under hösten 2009 för att utveckla en kompetensplan för de årliga kompetensutvecklingsinsatserna, kompetenspolicy och plan för strategisk kompetensförsörjning, med myndighetens kompetensidé som grund. Insatsernas långsiktiga konsekvenser och inverkan kan i nuläget svårigen utvärderas då de inte hunnit bidra till verksamhetens mål.

Sammanfattningsvis har myndigheten mycket kvalificerade anställda både med hög utbildningsnivå och med lång arbetslivserfarenhet.

Sjukfrånvaro

Sjukfrånvaron har uppgått till 0,7 %, utifrån total sjukfrånvaro av de anställdas sammanlagda arbetstid. Uppgifter om sjukfrånvaro fördelade på kvinnor och män samt i olika ålderskategorier anges i kapitel 3 Finansiell redovisning, Tilläggsupplysningar, sid 65.

1.4 Förutsättningar

Enligt föreskrifterna till 3 kap. 1§ ska resultatredovisningen omfatta de tre senaste räkenskapsåren, men eftersom detta är Myndigheten för yrkeshögskolans första verksamhetsår finns inga jämförelsetal att återge i årsredovisningen.

Enligt myndighetens regleringsbrev skall, i vissa återrapporteringskrav, jämförelse göras med Myndigheten för kvalificerad yrkesutbildning. Statistik från första halvåret 2009 skall i möjligaste mån inkluderas i 2009 års siffror i redovisningen av återrapporteringskrav. Resultatredovisningen innehåller statistik från Myndigheten för kvalificerad yrkesutbildning avseende 2006-2009 och från Skolverket för 2009. Jämförbarheten med tidigare och framtida år underlättas därmed betydligt. Däremot avser den finansiella redovisningen enbart räkenskapsåret 2009-07-01—2009-12-31.

I statistikredovisningen har Myndigheten för yrkeshögskolan valt att uppdatera alla tillgängliga tidsserier från och med år 2006 och framåt. Skälet till detta är att det tillkommer rättelser i myndighetens administrativa system kontinuerligt (även efter årsskiftena) och att värden därför kan skilja sig något från tidigare årsredovisningar från Myndigheten för kvalificerad yrkesutbildning.

I statistikredovisningen är utbildningar kategoriserade enligt Svensk utbildningsnomenklatur, SUN, som är en standard för klassificering av enskilda utbildningar, samtidigt som den utgör ett system för aggregering av utbildningar till större grupper. SUN används i såväl centrala register för officiell statistik, t.ex. i SCB:s register över befolkningens utbildning, som vid specialundersökningar.

Figur 3; Definitioner av utbildningsområden enligt SUN

Utbildningsområde	SUN inriktning
Totalt	
Data/IT	48 Data
Ekonomi, administration och försäljning	34 Företagsekonomi, handel och administration
Friskvård och kroppsvård	813 Idrott och friskvård, 815 Hår- och skönhetsvård
Hotell, restaurang och turism	811 Hotell, restaurang, storköshåll, 812 Turism, resor, fritid
Hälsa- och sjukvård samt socialt arbete	72 Hälsa- och sjukvård, 76 Socialt arbete och omsorg
Journalistik och information	32 Journalistik och information
Juridik	38 Juridik och rättsvetenskap
Kultur, media och design	21 Konst och media
Lantbruk, djurvård, trädgård, skog och fiske	62 Lantbruk, trädgård, skog och fiske
Miljövård och miljöskydd	85 Miljövård och miljöskydd
Pedagogik och undervisning	14 Pedagogik och lärarutbildning
Samhällsbyggnad och byggt teknik	58 Samhällsbyggnad och byggnadsteknik
Säkerhetstjänster	86 Säkerhetstjänster
Teknik och tillverkning	52 Teknik och teknisk industri, 54 Material och tillverkning
Transporttjänster	84 Transporttjänster
Övrigt	64 Djuvård, 814 Hushållstjänster och lokalvård

* Svensk utbildningsnomenklatur (SUN) är en standard för klassificering av enskilda utbildningar samtidigt som den utgör ett system för aggregering av utbildningar till större grupper.

Förklaringar till begrepp finns i kapitel 5, Ordlista.

2 Myndighetens uppgifter och prestationer

Myndigheten redovisar sina uppgifter i nedanstående prestationsområden:

Omvärldsanalys och uppföljning, där myndigheten ska:

- Analysera och bedöma arbetslivets kompetensbehov så att utbildningarna, med stöd av lagen (2009:128) om yrkeshögskolan och förordningen (2009:130) om yrkeshögskolan, svarar mot behov av kvalificerad arbetskraft i arbetslivet eller medverkar till att utveckla eller bevara kvalificerat yrkeskunnande inom smala yrkesområden som är betydelsefulla för individen och samhället samt har en från samhällssynpunkt lämplig regional placering
- Vara den nationella samordningspunkten för den europeiska referensramen för kvalifikationer för livslångt lärande, European Qualifications Framework (EQF).
- Vara behörig myndighet enligt Europaparlamentets och rådets direktiv 2005/36/EG av den 7 september 2005 om erkännande av yrkeskvalifikationer när det gäller att utfärda utbildningsbevis och andra handlingar för utbildningar inom yrkeshögskolan.
- Ansvara för att samordna och stödja en nationell struktur för validering samt i samverkan med berörda myndigheter främja utbildningsväsendets och branschernas medverkan när strategier, metoder och information inom valideringsområdet utvecklas.
- Ansvara för bedömning av utländska eftergymnasiala yrkesutbildningar som inte motsvarar utbildningar enligt högskolelagen (1992:1434) eller utbildningar som kan leda fram till en examen enligt lagen (1993:792) om tillstånd att utfärda vissa examina.

Utbildningsfrågor, där myndigheten ska:

- Besluta om vilka utbildningar som ska ingå i yrkeshögskolan.
- Besluta om statsbidrag eller särskilda medel.
- Svara för utbetalning och ärendehantering avseende pågående utbildningar.
- Skapa prognoser om utnyttjande av anslaget för yrkeshögskoleutbildning.
- Bereda ärenden till arbetsmarknadsrådet – i samverkan med avdelningen för omvärldsanalys och uppföljning.
- Utveckla kontakter och samverkan med branscher, regioner och andra intressenter samt informera anordnare om kommande ansökningsgång, med mera.
- Besluta om statlig tillsyn och om statsbidrag enligt förordningen (2000:521) om statligt stöd till kompletterande utbildningar

- Besluta om satsbidrag till påbyggnadsutbildningar enligt övergångsbestämmelser i förordningen (2005:676) om statsbidrag till viss påbyggnadsutbildning .

Tillsyn och kvalitetsgranskning, där myndigheten ska:

- Ha tillsyn över utbildningarna inom yrkeshögskolan.
- Främja utvecklingen av utbildningarna inom yrkeshögskolan och utbildningarnas kvalitet.
- Säkerställa att utbildningarna inom yrkeshögskolan och utbildningsanordnarnas kvalitetsarbete utvärderas.
- Följa upp utbildningarna inom yrkeshögskolan och utbildningsanordnarnas kvalitetsarbete samt resultaten av den utvärdering som avses ovan.

Kommunikation och dokumentation, där myndigheten ska:

- Informera och sprida kunskap om yrkeshögskolan och det samlade utbudet av utbildningar inom yrkeshögskolan.
- Svara för ett register med uppgifter om studerande i utbildningar inom yrkeshögskolan och deras studieresultat, betyg och examina.

2.1 Nyckeltal

- Totalt deltog nästan 42 000 studerande i de 905 utbildningarna (som pågick under hela eller del av år 2009).
- 46 % män och 54 % kvinnor deltog i utbildningarna.
- Av de 16 ämnesområdena var ”Ekonomi, administration och försäljning” det största området.
- Sammanlagt var det 255 olika utbildningsanordnare som arrangerade utbildningarna.

2.2 Intäkter och kostnader per prestation

Intäkter och kostnader per avdelning/ prestation avser faktiska kostnader samt overheadkostnad fördelad på respektive antal personer, per avdelning.

Tabell 2.2.A Översikt intäcks- och kostnadsfördelning per prestation

(tkr)	Omvärd	Utbildning	Tillsyn	Komm	Total
Intäkter av anslag 16 01 13 ap 1	8 116	11 975	15 831	12 221	48 143
Intäkter av anslag 16 01 13 ap 3	856				856
Intäkter av anslag 16 01 17 ap 2		889			889
Intäkter av avgifter m.m.	77	121	239	69	506
Finansiella intäkter	4	5	7	3	19
Verksamhetens intäkter	9 053	12 990	16 077	12 293	50 413
Verksamhetens kostnader	-9 053	-12 990	-16 077	-12 293	-50 413
Intäkter som inte disponeras av MYH	0	2	0	0	2
Medel som tillförts statsbudgeten	0	-2	0	0	-2
Intäkter av anslag 16 01 15 ap 11		45 676			45 676
Intäkter av anslag 16 01 15 ap 14		74 289			74 289
Intäkter av anslag 16 01 15 ap 15		29 402			29 402
Intäkter av anslag 16 01 15 ap 16		47 652			47 652
Intäkter av anslag 16 01 15 ap 17		16 415			16 415
Intäkter av anslag 16 01 15 ap 18	3 750				3 750
Intäkter av anslag 16 01 17 ap 2		461 219			461 219
Lämnade bidrag	-3 750	-674 653	0	0	-678 403

2.3 Omvärldsanalys och uppföljning

Totala kostnaderna för denna prestation har under perioden 1 juli – 31 december 2009 uppgått till 9 053 tkr.

Prestationsområdet omfattar insamling, sammanställning och analyser av statistik samt information om yrkeshögskolesektorn. Området omfattar även genomförande av analyser av arbetslivets kompetensbehov och framtagande av underlag till myndighetens bedömningar av kommande utbildningsbehov och prioriteringar. Vidare ingår att samordna, stödja och främja en nationell struktur för validering samt ansvara för bedömning av viss utländsk, eftergymnasial yrkesutbildning som inte omfattas av högskolelagen och svara för uppgiften att vara behörig myndighet enligt EU-parlamentets och rådets direktiv 2005/36/EG när det gäller att utfärda utbildningsbevis och andra handlingar inom yrkeshögskolan. Att vara nationell samordningspunkt (NSP) för den europeiska referensramen avseende kvalifikationer för livslångt lärande (EQF), ingår också i detta prestationsområde.

Arbetslivets kompetensbehov – omvärldsanalys och uppföljning

Åtterrporteringskrav

Antalet under 2009 pågående och påbörjade utbildningar inom yrkeshögskolan samt övertagen kvalificerad yrkesutbildning

Pågående och påbörjade utbildningar

Totala antalet utbildningar som pågick någon gång under 2009 uppgick till sammanlagt 905 stycken. Merparten av dessa var kvalificerade yrkesutbildningar (Ky-utbildningar) 826 stycken och 79 var yrkeshögskoleutbildningar (Yh-utbildningar). De största utbildningsområdena var Ekonomi, administration och försäljning (23 %), Teknik och tillverkning (21 %), Hälso- och sjukvård samt socialt arbete (11 %), Data/IT (9 %), Hotell, restaurang och turism (8 %) samt Samhällsbyggnad och byggt teknik (7 %). Utbildningar pågick i alla län utom Gotlands län. Antal pågående utbildningar är betydligt större i Stockholm, Västra Götaland och Skåne än i övriga län. Antal pågående utbildningar i relation till invånare 20-64 år är dock klart störst i Kronobergs län följt av Blekinge, Värmlands, Västernorrlands samt Jönköpings län..

Övertagen kvalificerad yrkesutbildning

Det totala antalet kvalificerade yrkesutbildningar som Myndigheten för yrkeshögskolan övertagit från tidigare Myndigheten för kvalificerad yrkesutbildning var 831 stycken varav 245 med start 2009 medan resterande är planerade att starta 2010-2012.

Tabellen nedan redovisar antal yrkeshögskoleutbildningar som påbörjats under andra halvåret 2009, fördelade efter utbildningsområden respektive län.

Tabell 2.3.A; Påbörjade Yrkeshögskoleutbildningar andra halvåret 2009

<u>Utbildningsområde</u>		<u>Län</u>	
Totalt	79	Totalt	79
Data/IT	8	Blekinge	2
Ekonomi, administration, försäljning	16	Dalarna	2
Friskvård och kroppsvård	1	Gotland	0
Hotell, restaurang och turism	4	Gävleborg	2
Hälso- och sjukvård samt socialt arbete	10	Halland	2
Journalistik och information	0	Jämtland	0
Juridik	0	Jönköping	1
Kultur, media och design	2	Kalmar	5
Lantbruk, djurvård, trädgård, skog, fiske	3	Kronoberg	5
Miljövärd och miljöskydd	0	Norrbottn	0
Pedagogik och undervisning	0	Skåne	13
Samhällsbyggnad och byggt teknik	6	Stockholm	15
Säkerhetstjänster	1	Södermanland	2
Teknik och tillverkning	21	Uppsala	1
Transporttjänster	6	Värmland	2
Övrigt	1	Västerbotten	2
		Västernorrland	2
		Västmanland	1
		Västra Götaland	15
		Örebro	4
		Östergötland	3

De nya yrkeshögskoleutbildningarna som startade hösten 2009 följer nästan samma mönster som Ky-utbildningarna när det gäller fördelning av utbildningar mellan de olika utbildningsområdena. De tre största områdena är desamma som för Ky-utbildningar, nämligen Teknik och tillverkning, Hälso- och sjukvård m.m. och Ekonomi, administration mm. Jämfört med Ky-utbildningar så är Teknik och tillverkning det största utbildningsområdet inom Yh-utbildningarna medan Ekonomi, administration m.m. är det största utbildningsområdet inom Ky-utbildningarna.

Det finns vissa likheter avseende de nya yrkeshögskoleutbildningarna i förhållande till Ky-utbildningarna vad gäller länsfördelningen. I förhållande till antal invånare i åldern 20-64 år är Kronoberg det län som haft flest påbörjade intag, både avseende Yh- och Ky-utbildningar. För Yh-utbildningarna ligger Kalmar län på andra plats, följt av Örebro län medan Ky-utbildningarna har Blekinge respektive Värmland på andra respektive tredje plats i rangordning. Någon analys av bakomliggande orsaker har ännu inte genomförts. För grafisk presentation av ovanstående tabeller, se nästa sida.

Diagram 1; Yrkehögskoleutbildningar, andel påbörjade intag efter utbildningsområden år 2009

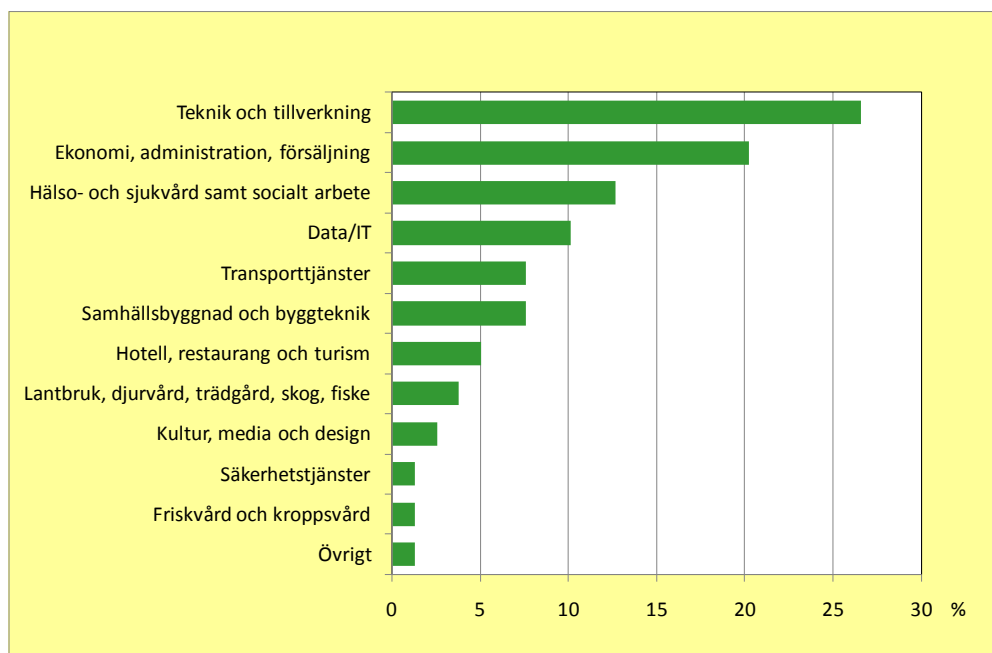
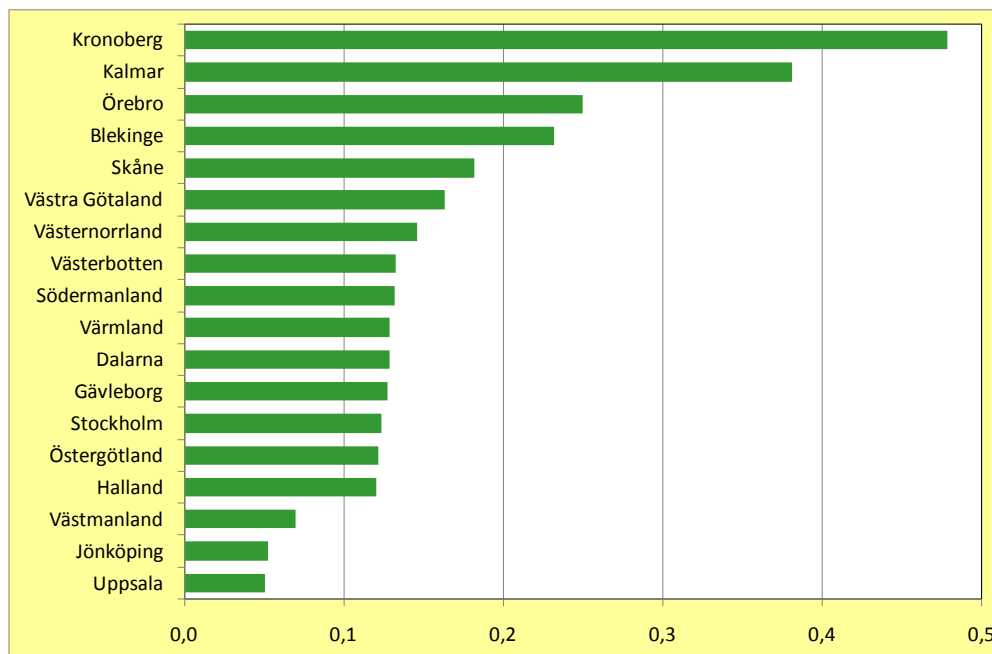


Diagram 2; Yrkehögskoleutbildningar, antal påbörjade intag länsvis 2009, per 10 000 invånare 20-64 år



I det följande särredovisas inte yrkehögskoleutbildningar på grund av deras ringa omfattning.

Tabellen nedan anger antal pågående respektive påbörjade utbildningar och intag, fördelat efter utbildningsområden, år 2006-2009. Yh-utbildningar ingår för 2009 och anges specifikt i tabell 2.3.A, sidan 16.

Tabell 2.3.B; Utbildningar och intag fördelade efter utbildningsområden

<u>Utbildningsområde</u>	<u>Pågående utbildningar *</u>				<u>Pågående intag</u>				
	<u>År</u>	<u>2009</u>	<u>2008</u>	<u>2007</u>	<u>2006</u>	<u>2009</u>	<u>2008</u>	<u>2007</u>	<u>2006</u>
Totalt		905	734	760	848	1 602	1 579	1 469	1 261
Data/IT		77	57	53	67	127	129	119	106
Ekonomi, administration, försäljning		208	176	178	203	384	371	326	279
Friskvård och kroppsvård		17	19	20	20	42	43	38	30
Hotell, restaurang och turism		70	59	66	75	123	135	127	109
Hälso- och sjukvård samt socialt arbete		101	86	96	100	175	180	192	167
Journalistik och information		5	4	4	5	10	8	6	6
Juridik		2	2	2	2	5	5	4	2
Kultur, media och design		57	46	57	74	101	109	108	109
Lantbruk, djurvård, trädgård, skog, fiske		52	37	45	41	78	81	80	63
Miljövård och miljöskydd		5	6	9	11	19	19	16	14
Pedagogik och undervisning		4	4	4	4	10	11	8	5
Samhällsbyggnad och byggteknik		66	50	45	42	112	95	86	71
Säkerhetstjänster		10	8	9	6	20	19	17	12
Teknik och tillverkning		189	147	145	169	323	307	285	245
Transporttjänster		40	32	27	29	70	66	57	43
Övrigt		2	1	0	0	3	1	0	0

<u>Utbildningsområde</u>	<u>Påbörjade utbildningar #</u>				<u>Påbörjade intag</u>				
	<u>År</u>	<u>2009</u>	<u>2008</u>	<u>2007</u>	<u>2006</u>	<u>2009</u>	<u>2008</u>	<u>2007</u>	<u>2006</u>
Totalt		593	595	588	530	600	613	605	550
Data/IT		42	46	46	40	42	47	46	41
Ekonomi, administration, försäljning		150	151	143	124	152	152	146	128
Friskvård och kroppsvård		14	15	15	15	15	16	15	15
Hotell, restaurang och turism		42	49	54	49	42	49	54	50
Hälso- och sjukvård samt socialt arbete		62	63	66	64	63	70	72	67
Journalistik och information		4	3	3	2	4	3	3	2
Juridik		2	2	2	2	2	2	2	2
Kultur, media och design		32	34	39	40	32	34	39	40
Lantbruk, djurvård, trädgård, skog, fiske		28	31	34	29	28	32	34	29
Miljövård och miljöskydd		5	5	5	6	6	6	6	7
Pedagogik och undervisning		3	4	4	4	3	4	4	4
Samhällsbyggnad och byggteknik		46	43	34	29	46	43	34	31
Säkerhetstjänster		6	7	8	5	6	7	8	5
Teknik och tillverkning		125	115	111	102	127	118	115	107
Transporttjänster		30	26	24	19	30	29	27	22
Övrigt		2	1	0	0	2	1	0	0

* Pågående utbildning innebär att utbildningen haft ett eller flera intag som pågått under året.
Påbörjad utbildning innebär att utbildningen haft ett eller flera intag som påbörjats under året.

Tabellen nedan anger antal pågående respektive påbörjade utbildningar och intag fördelat efter län, åren 2006-2009. Yh-utbildningar ingår för 2009 och anges specifikt i tabell 2.3.A, sidan 16.

Tabell 2.3.C; Utbildningar och intag fördelat efter län

Län	Pågående utbildningar *				Pågående intag				
	År	2009	2008	2007	2006	2009	2008	2007	2006
Totalt		905	734	760	848	1 602	1 579	1 469	1 261
Blekinge		22	18	18	27	43	45	41	40
Dalarna		31	25	25	28	59	58	49	40
Gotland		0	0	0	0	0	0	0	0
Gävleborg		18	13	14	14	39	39	36	29
Halland		22	21	20	28	36	40	44	41
Jämtland		10	11	13	11	16	19	20	18
Jönköping		45	40	46	45	71	81	79	69
Kalmar		25	19	27	32	43	42	47	41
Kronoberg		35	30	28	32	65	64	56	48
Norrbottn		12	13	10	10	27	22	14	12
Skåne		142	117	118	134	247	245	230	199
Stockholm		171	137	135	130	309	292	258	206
Södermanland		27	23	24	32	49	48	47	43
Uppsala		18	16	15	19	31	25	25	25
Värmland		39	28	29	33	69	74	74	60
Västerbotten		13	15	14	10	21	20	20	17
Västernorrland		33	26	31	32	60	62	58	49
Västmanland		11	8	9	14	20	20	19	18
Västra Götaland		179	130	141	167	304	291	271	234
Örebro		19	18	21	24	36	38	35	33
Östergötland		33	26	22	26	57	54	46	39

Län	Påbörjade utbildningar #				Påbörjade intag				
	År	2009	2008	2007	2006	2009	2008	2007	2006
Totalt		593	595	588	530	600	613	605	550
Blekinge		13	17	14	15	13	18	14	16
Dalarna		21	24	20	20	21	24	20	20
Gotland		0	0	0	0	0	0	0	0
Gävleborg		13	12	11	9	15	15	15	13
Halland		13	13	14	17	13	13	14	17
Jämtland		5	7	9	8	5	7	9	8
Jönköping		26	32	31	29	26	33	31	29
Kalmar		16	14	18	16	16	14	18	16
Kronoberg		27	24	21	22	27	24	23	23
Norrbottn		12	10	8	6	12	10	8	6
Skåne		91	94	95	87	91	95	96	88
Stockholm		119	117	113	91	120	118	114	94
Södermanland		17	17	20	15	17	17	20	16
Uppsala		15	12	11	11	15	12	11	11
Värmland		21	26	24	22	22	33	29	26
Västerbotten		8	8	9	5	8	8	9	5
Västernorrland		19	19	22	22	19	19	22	22
Västmanland		7	7	7	7	7	7	7	7
Västra Götaland		111	108	112	98	113	109	113	98
Örebro		14	12	11	12	15	14	13	15
Östergötland		25	22	18	18	25	23	19	20

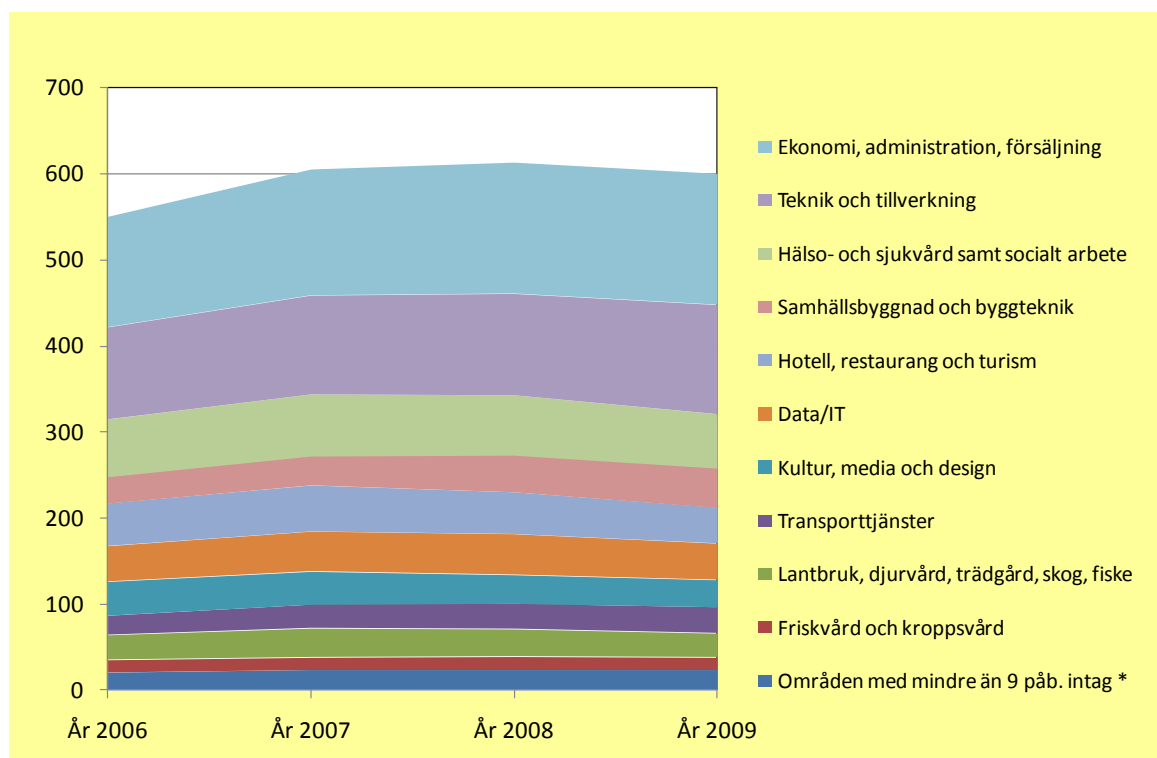
* Pågående utbildning innebär att utbildningen haft ett eller flera intag som pågått under året.
Påbörjad utbildning innebär att utbildningen haft ett eller flera intag som påbörjats under året.

Återrapporteringskrav

Förändring i utbildningsutbudet jämfört med 2007 och 2008 avseende utbildningsområden enligt SUN och län.

Utbildningsutbud

Diagram 3; Utbildningsutbud efter utbildningsområden enligt SUN 2006-2009

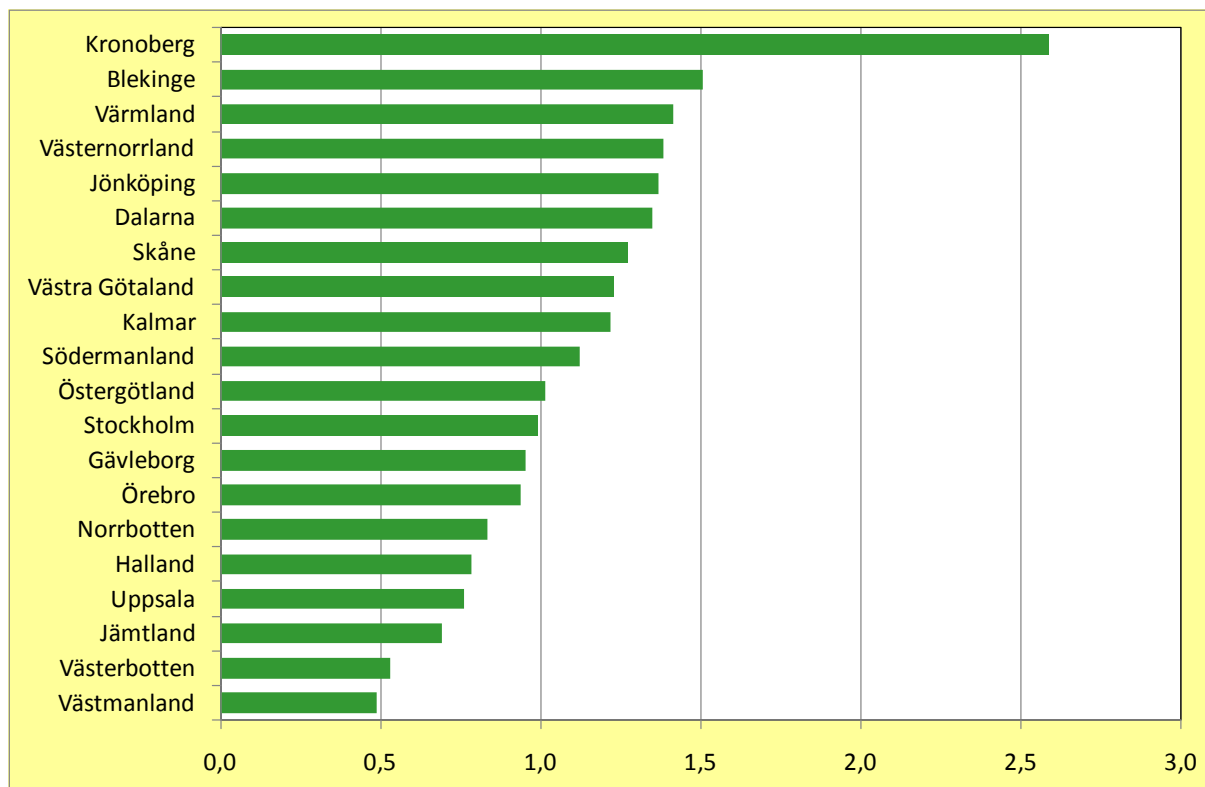


* Områden med mindre än 9 påbörjade intag för varje år 2006-2009.

Som underlag för redovisning av utbildningsutbudet har statistik avseende ”påbörjade intag” använts. Påbörjade intag är sådana utbildningar som varit tillgängliga för potentiella studerande att söka till (=utbud).

Utbildningsutbudet mellan de olika utbildningsområdena har inte förändrats nämnvärt de senaste tre åren. Utbildningsområdena Ekonomi m.m., Teknik m.m. och Hälsa- och sjukvård m.m. har över tid varit de tre största utbildningsområdena. Dessa tre områden utgör cirka 55 procent av alla utbildningar. Resterande 45 procent fördelar sig på övriga 13 utbildningsområdena, vilket innebär att utbildningsutbudet inom vissa av dessa områden är förhållandevis mycket litet. Under senare år har utbudet inom områdena kultur m.m. och hotell m.m. minskat något i omfattning. Se tabell 2.3.B, sidan 18.

Diagram 4; Utbildningsutbud länsvis 2009, per 10 000 invånare 20-64 år *



* Folkmängd 20-64 år per 2008-12-31. Notera: Gotlands län har inga påbörjade intag.

Källor: Yh myndigheten och SCB

Utbildningsutbudet (antal pågående intag) är i absoluta tal betydligt större i Stockholm, Västra Götaland och Skåne än i övriga län. Antal studerande i relation till invånare 20-64 år är dock klart störst i Kronobergs län, följda av Blekinge och Värmlands län. Någon analys av bakomliggande orsaker har ännu inte genomförts. Se även tabellerna 2.3.B och 2.3.C, sid 18 och 19.

Återrapporteringskrav

Bedömning av utbildningsutbudets nuvarande relevans och analys av det framtida behovet av utbildning inom olika sektorer och regioner.

Utbildningsutbudets relevans bedöms årligen genom analyser av arbetslivets kompetensbehov inför kommande ansökningsomgång och i samband med bedömning av ansökningar. ”Utredningen om bildandet av Myndigheten för yrkeshögskolan” genomförde en ansökningsomgång under våren 2009. I samband med ansökningsomgången genomfördes en övergripande bedömning av arbetslivets kompetensbehov och en bedömning av arbetsmarknadsrelevansen för de dryga 400 ansökningar om att starta yrkeshögskoleutbildning, som inkom våren 2009.

Inför ansökningsomgången hösten 2009, med beslut i januari 2010, har den nya myndigheten under september månad avstämt en reviderad version av den övergripande bedömningen genom en remiss till branschorganisationer och till myndighetens arbetsmarknadsråd. Underlaget bygger på Arbetsförmedlingens prognoser, bedömningar och prognoser från aktuella branschorganisationer samt myndighetens egna kartläggningar och tidigare erfarenheter från Myndigheten för kvalificerad yrkesutbildning. Kompetensbehovet och bedömning av nuvarande utbildningsutbuds arbetsmarknadsrelevans redovisas per utbildningsområde. Bedömningen visar att behovet av utbildningar varierar såväl mellan som inom utbildningsområdena. Det finns ett visst behov av fler utbildningar inom områdena:

- Data och IT
- Ekonomi, administration och försäljning
- Hotell, turism m.m.
- Lantbruk, djurvård m.m.
- Pedagogik och undervisning
- Samhällsbyggnad och byggteknik
- Teknik och tillverkning
- Transporttjänster.

Behovet av fler utbildningar, för att kunna möta framtida efterfrågan på relevant yrkeskompetens, finns dock inte för hela utbildningsområdet utan för vissa specifika yrken inom respektive utbildningsområde. Befintligt utbildningsutbud inom områdena Hälso- och sjukvård m.m., Friskvård och kroppsvård, Journalistik och information, Kultur, media m.m. och Säkerhetstjänster bedöms vara tillräckligt och inom området Friskvård och kroppsvård bedömer myndigheten att utbildningsvolymen bör minskas ned.

I ett första skede av ansökningsomgången tillfrågade även myndigheten branschföreträdare om en uppskattad efterfrågan på kompetens inom sin bransch de kommande tre åren. Denna uppskattning gällde specifika yrken och specifik yrkeskompetens med utgångspunkt i de registreringar som utbildningsanordnare angivit att de avser att söka statsbidrag för. För att säkerställa att myndigheten prioriterar utbildningar som svarar mot arbetslivets behov har branschorganisationer och regionala aktörer även getts möjlighet att lämna synpunkter på kompetensbehov med utgångspunkt i de ansökningar som inkommit till myndigheten. Branscherna och de regionala aktörerna ombads att ange inriktning på utbildningar som bedöms mest angelägna för respektive bransch och region.

Synpunkter har lämnats från regionala instanser (länsstyrelser och regionförbund). Inom regionerna har en mängd olika aktörer beretts tillfälle att lämna synpunkter på regionens kompetensbehov. Flera av regionerna förordar utbildningar inom teknikområdet, säljområdet och inom transportlogistik. Det är tydligt att flertalet regioner utgår ifrån den befintliga näringslivsstrukturen samt utifrån rådande lågkonjunktur vid sin bedömning av kompe-

tensbehov. Det finns dock ett antal regioner som också identifierar framtida tillväxtområden som t.ex. specialister inom energiområdet och turism/upplevelseindustrin. Flertalet aktörer uttrycker ett stort intresse för yrkeshögskoleutbildningar för att tillgodo regionens behov av efterfrågad kompetens.

Återrapporteringskrav

Beskrivning av hur Arbetsmarknadsrådet har utnyttjats och vilka övriga parter myndigheten samverkat med i sin omvärldsbevakning.

Myndighetens arbetsmarknadsråd består av representanter för Arbetsförmedlingen, Tjänstemännens Centralorganisation (TCO), Landsorganisationen (LO), Företagarna, Svenskt Näringsliv och Sveriges kommuner och landsting (SKL). Rådet har sammanträtt två gånger under 2009. Information om och diskussioner kring myndighetens arbete är stående punkter på dagordningen. Fokus under hösten har varit att dels informera rådet om myndighetens uppbyggnadsarbete och dels diskutera principer för samverkan mellan myndigheten och arbetslivet. Myndigheten har i omvärldsanalyserbetet under året samverkat med Arbetsförmedlingen, Statistiska centralbyrån (SCB), Verket för högskoleservice (VHS), Högskoleverket (HSV).

För att utbyta erfarenheter inom området omvärldsbevakning och analys deltar myndigheten i det statliga myndighetsnätverket "Omvärldsanalys i statsförvaltningen" samt i ett nätverk av omvärldsanalytiker vid svenska universitet och högskolor.

Myndigheten har startat ett utvecklingsarbete i syfte att strukturera och systematisera arbetet med omvärldsbevakning, analyser och bedömningar av arbetslivets nuvarande och framtida behov av yrkeskompetenser.

Återrapporteringskrav

Insatser som främjat myndighetens analyskapacitet samt hur samverkan med avnämare på nationell och regional nivå genomförts under året.

För att fördjupa myndighetens och avdelningens kunskap om modeller och metoder inom området omvärldsbevakning och analys har samtliga analytiker genomgått en utbildning i strukturerad omvärldsanalys anpassad till myndighetens behov.

Myndigheten har påbörjat arbetet med att utarbeta en långsiktig plan för uppföljning och utvärdering av yrkeshögskolans resultat, effekter och funktionalitet. Uppföljningarna och utvärderingarna ska bl.a. belysa de studerandes resultat och etablering på arbetsmarknaden efter fullföljd utbildning samt regionala effekter utifrån ett samhällsekonomiskt perspektiv. Studierna ska också belysa utbildningarnas funktionalitet utifrån de mål som anges för yrkeshögskoleutbildningar. Myndigheten har även uppdragit åt forskare vid

Kungliga Tekniska högskolan att med början 2010 genomföra studier av yrkeshögskoleutbildningarnas regionala effekter.

Myndigheten har påbörjat arbetet med att utveckla former för samordning av myndighetens kontakter och samverkan med företrädare för branscher och andra relevanta aktörer samt intressenter på nationell och regional nivå. Myndighetens har vid möte med samtliga landshövdingar informerat om myndighetens verksamhet

Myndigheten har etablerat kontakter och avser utveckla samarbeten med branschorganisationer, i syfte att underlätta myndighetens analyskapacitet vad gäller arbetsmarknadens kompetensbehov. Branschråden fungerar som informationskällor och remissinstanser i myndighetens analyser av arbetsmarknadens kompetensbehov. Samarbete med Arbetsförmedlingen och SCB har inletts under året.

Validering och bedömning av utländsk yrkeskompetens

Återrapporteringskrav

Insatser som har vidtagits och vilka resultat som har uppnåtts vad gäller arbetet med en nationell struktur för validering.

Myndigheter och organisationer samarbete har bedrivits med.

Nationell struktur för validering

Myndigheten har påbörjat arbetet med utvecklingen av ett nationellt ramverk, kvalitetskriterier, dokumentationskriterier etc. med utgångspunkt i de av EU framtagna riktlinjerna för validering samt Valideringsdelegationens tidigare arbete. Vidare har arbetet med att ta fram en handbok för validering som stöd för utförare av validering påbörjats och kommer att slutföras under 2010.

Myndigheten har kartlagt befintliga valideringsmodeller utvecklade av de centrala branschorganisationerna. Utveckling av nya valideringsmodeller har påbörjats av följande branscher; Utbildningsrådet för Hotell och Restauranger, Sveriges Urmakarförbund och Fastighetsbranschens Utbildningsnämnd.

Följande branscher har engagerats i arbetet med vidareutveckling av befintliga valideringsmodeller: Byggnadsindustrins Yrkesnämnd, Servicebranschens Yrkesnämnd, Svensk Handel Kunskap, Swerea Swecast (i samarbete med Förening Underhållsteknik, Skärteknikcentrum, Industriarbetsgivarna samt Trä- och Möbelindustriförbundet) och Transportfackens Yrkes- och Arbetsmiljönämnd.

En förstudie kring socioekonomiska effekter av validering har genomförts under året med syftet ge underlag för en studie som kommer att påbörjas under 2010. Myndigheten medverkar i Nordiska ministerrådets expertnätverk för validering inom ramen för Nordiskt nätverk för vuxnas lärande (NVL).

Myndigheten har projekterat en webbsida, www.valideringsinfo.se, och påbörjat utveckling av information, verktyg m.m för ändamålet. I detta arbete har myndigheten samverkat med flertalet branschorganisationer samt berörda myndigheter. Myndigheten har under året samverkat med Arbetsförmedlingen, Högskoleverket, Verket för högskoleservice samt Skolverket.

Myndigheten har bjudit in till och genomfört träffar med representanter för samtliga centrala branschorganisationer vid tre tillfällen under året. Vid dessa träffar har även Arbetsförmedlingen, Sveriges kommuner och landsting, Svenskt näringsliv, TCO och LO varit representerade.

I december genomförde myndigheten en nationell konferens med 230 deltagare på temat, ”Validering som strategi för ökad sysselsättning och integration”. Konferensen riktade sig till kommuner, regionförbund, berörda myndigheter samt branschorganisationerna.

Myndigheten har medverkat i fyra regionala konferenser arrangerade av Sveriges kommuner och landsting på temat ”Kompetensförsörjning genom validering och arbetsplatslärande – Vad händer i Sverige och regionalt?”.

Insatserna som genomförts under hösten har bidragit till att lägga en grund för det fortsatta arbetet med en nationell struktur för validering.

Validering av utländsk yrkeskompetens

Myndigheten har i samverkan med Arbetsförmedlingens avdelning för integration och etablering utarbetat en plan för fortsatt samverkan mellan myndigheterna i arbetet med validering av utländsk yrkeskompetens. En effekt av det arbetet är framtagandet av en strategi för fördelning av bidrag till utförare av validering för genomförande av validering. Strategin utgår från Arbetsförmedlingens nationella upphandling av valideringsplatser samt branschernas bedömning av behov av valideringsplatser inom respektive bransch.

Myndigheten har initierat ett arbete med att kartlägga individens väg genom valideringsprocessen och hur samverkan mellan involverade aktörer bör ske, för att säkerställa ett positivt utfall.

Bidrag för genomförande av validering av utländsk yrkeskompetens, har under året fördelats till flertalet branscher för genomförande under 2010.

Genomförandet av regeringsuppdraget ”Validering av utländsk yrkeskompetens”, kommer att följas upp och utvärderas av Handelshögskolan, Göteborgs universitet under 2010.

Återrapporteringskrav

Antalet ärenden och vilka typer av frågor som har hanterats vad gäller bedömning av utländska yrkesutbildningar.

Antal och typ av ärenden som har hanterats till följd av direktivet 2005/36/EG nr 755/2008

Under 2009 har inte några ärenden hanterats när det gäller att utfärda utbildningsbevis och andra handlingar för erkännande av yrkeskvalifikationer, i enlighet med myndighetens behörighet enligt Europaparlamentets och rådets direktiv 2005/36/EG av den 7 september 2005. Ett tiotal förfrågningar kring bedömning av utländska yrkeshögskoleutbildningar har däremot inkommit.

Rutiner för handläggning och ansökningar samt utformning av blanketter och information om bedömning av utländsk icke akademisk postgymnasial utbildning i enlighet med EG-direktivet har utarbetats.

Europeisk referensram för kvalifikationer för livslångt lärande

Återrapporteringskrav

Insatser och åtgärder som uppgiften att vara en nationell samordningspunkt (NSP) för EQF har föranlett.

Myndigheten för yrkeshögskolan genomförde 2009 en nationell konferens tillsammans med Utbildningsdepartementet, avseende European Quality Framework (EQF), med cirka 60 deltagare från flertalet branschorganisationer (t ex byggnads-, transport-, teknik-, vårdorganisationer och konstnärliga yrken), myndigheter (Skolverket, Högskoleverket, Internationella programkontoret) och privata organisationer som till exempel Lernia och Nackademien.

Arbetet med EQF och rollen som Nationell samlingspunkt för EQF har påbörjats. Myndigheten har under hösten 2009 deltagit i fem konferenser och möten arrangerades av EU-kommissionen. Konferenserna har inriktats på hur medlemsländernas arbete med de nationella ramverken National Quality Framework (NQF) genomförs samt hur alla intressenter kring EQF involveras i arbetet. I vilken mån EU-kommissionen kommer att stödja medlemsländernas åtagande som Nationell samlingspunkt för EQF ekonomiskt, har behandlats.

Myndigheten för yrkeshögskolan ansvarar för att utarbeta tillägg till examensbevis inom EUROPASS (Certificate supplement) för yrkeshögskoleut-

bildningarna. De första tilläggen till examensbevis kommer att utarbetas till yrkeshögskoleutbildningar som startade hösten 2009. Myndigheten har engagerat experter inom respektive yrkesområde i arbetet. Dessa kommer att presenteras på myndighetens webbplats första kvartalet 2010.

2.4 Utbildningsfrågor

Totala kostnaderna för denna prestation har under perioden 1 juli – 31 december 2009 uppgått till 12 990 tkr.

Myndigheten för yrkeshögskolan har att hantera statsbidrag för ett antal olika utbildningsformer. Dessa är statsbidrag till yrkeshögskoleutbildning, kvalificerad yrkesutbildning, kompletterande utbildningar, påbyggnadsutbildningar och lärlingsutbildningar för vuxna till vissa hantverksyrken. För äldre utbildningsformer har olika planeringsrutiner tillämpats.

Ett utvecklingsarbete har påbörjats som syftar till att kvalitetssäkra handläggningen av utbildningsärenden och förbättra transparensen, effektiviteten och rättssäkerheten.

Utbildningsverksamhetens inriktning och omfattning samt fördelning av statsbidrag och särskilda medel.

Åtterrappporteringskrav

Antalet årsplatser fördelat på årsplatser med statsbidrag eller särskilda medel och årsplatser för vilka statsbidrag eller särskilda medel inte har lämnats.

Stödet per årsplats eller årsstudieplats.

Beslutade och utbetalade medel för året.

En årsplats inom yrkeshögskoleutbildning omfattar 40 studieveckor på heltid. Merparten av pågående utbildningar under 2009 var Ky-utbildningar och årsplatserna för dessa utbildningar har beräknats på motsvarande sätt.

Antal utbetalda årsplatser uppgick till nästan 23 200, varav drygt 9 200 från Myndigheten för yrkeshögskolan. Utbetalning har skett till samtliga utbildningsplatser. Antal utbetalda årsplatser ökade med nästan 1 800 eller drygt åtta procent i jämförelse med år 2008. Snittbidraget per utbetald årsplats uppgick till 57 700 kr för hela 2009. För andra halvåret 2009 uppgick snittbidraget till 57 800.

Sammanlagt utbetalades under 2009, 1 335 396 tkr i statsbidrag (1 233 239 tkr, 2008) till yrkeshögskoleutbildning och kvalificerad yrkesutbildning (exklusive lärlingsutbildning). Av dessa medel har Myndigheten för Yrkeshögskolan betalat ut 533 119 tkr och Myndigheten för kvalificerad yrkesutbildning har betalat ut 802 277 tkr.

Av ovanstående statsbidrag till utbildningsanordnare, har efter utredning och särskilda skäl, lämnats utökade statsbidrag för pedagogiska hjälpmedel till funktionshindrade studerande med sammanlagt 1 529 tkr (741 tkr, 2008). Myndigheten för yrkeshögskolan har betalat ut 716 tkr för särskilt pedagogiskt stöd och Myndigheten för kvalificerad yrkesutbildning betalade ut 813 tkr.

För lärlingsutbildning för vuxna inom vissa hantverksyrken har utbetalda statsbidrag under 2009 uppgått till 9 043 tkr. Av dessa medel har Myndigheten för yrkeshögskolan betalat ut 3 178 tkr och Myndigheten för kvalificerad yrkesutbildning fördelat 5 865 tkr.

Under hösten 2009 har myndigheten beslutat att bevilja tio tidigare påbyggnadsutbildningar att ingå i yrkeshögskolan. Vidare beslutades att 80 tidigare

Fördelning och utbetalning av statsbidrag		
2009		
Myndigheten för kvalificerad yrkesutbildning	Totalt för året	Myndigheten för yrkeshögskolan
KY- och Yh-utbildning		
801 464		503 717
Utökade statsbidrag för pedagogiska hjälpmedel till funktionshindrade studerande		
813	1 529	716
Extra 1 500 platser		
	28 686	28 686
Totalt KY- och Yh-utbildning + bidrag och extra platser		
802 277	1 335 396	533 119
Utbetalade statsbidrag för lärlingsutbildning		
5 865	9 043	3 178
Påbyggnadsutbildning		
(Skolverket) 71 211	135 278	47 652+16 415= 64 067
Kompletterande utbildning		
(Skolverket) 70 154	144 443	74 289
Validering		
	3 750	3 750
Totalt: 1 556 699		Varav Myndigheten för yrkeshögskolan: 678 403

kvalificerade yrkesutbildningar skulle få ingå i yrkeshögskolan. Två utbildningsanordnare fick avslag på sina ansökningar.

Tabell 2.4.A; Utbetalt bidrag och utbetalda årsplatser 2007-2009

Kvalificerad yrkesutbildning och yrkeshögskoleutbildning			
Utbetalningar			
	År 2009	År 2008	År 2007
Utbetalt bidrag tkr	1 335 396	1 228 311	1 154 015
Varav från Myndigheten för yrkeshögskolan	533 119	0	0
Utbetalda årsplatser	23 150	21 351	20 093
Varav från Myndigheten för yrkeshögskolan	9 224	0	0
Snittbidrag tkr	57,7	57,5	57,4
Varav från Myndigheten för yrkeshögskolan	57,8	0	0

Notera: Exklusive studerandeförsäkringar och lärlingsutbildningar.

Definition av utbetalda årsplatser per månadsrekvisition
$\frac{\text{Rekvirerat bidrag}}{\text{Beviljat bidrag för 200 YH-poäng (en årsplats)}}$

Underlaget baseras på månadsrekvisitioner.

Definition av årsplats för statsbidrag
Studerandeplats i heltidsutbildning som omfattar 40 veckor.
$\frac{\text{Studerandeplatser} \times \text{utbildningens omfattning}}{200 \text{ yrkeshögskolepoäng}}$

En årsplats motsvarar 40 studieveckor på heltid.

Åtterrporteringskrav

Stödets fördelning vad gäller utbildningar med olika längd.

Tabell 2.4.B; Utbetalt bidrag år 2009, fördelat på utbildningslängd

Utbildningslängd, heltidsskala	Utbetalt bidrag tkr	Varav från Myndigheten för yrkeshögskolan
Minst 2,5 år maximalt 3 år	58 609	26 617
Minst 2 år mindre än 2,5 år	895 536	345 843
Minst 1,5 år mindre än 2 år	167 543	73 965
Minst 1 år mindre än 1,5 år *	213 708	86 694
Summa	1 335 396	533 119

* År 2009 ingår bidrag på 400 tkr till en utbildning på endast 0,5 år enligt heltidsskala.

Notera: Exklusive studerandeförsäkringar och lärlingsutbildningar.

Under 2009 gick 67 procent av totalt utbetalt bidrag till utbildningar med 2-2,5 års utbildningslängd. Fyra procent gick till utbildningar som omfattar 2,5-3 år. Cirka 16 procent av statsbidragen gick till utbildningar kortare än två år. Utbetalt bidrag andra halvåret 2009 från Myndigheten för yrkeshögskolan hade ungefär samma fördelning mellan de olika typerna av utbildningarna som totalt utbetalt bidrag under hela 2009.

Återrapporteringskrav
Ekonomiska åtaganden för budgetåren 2010–2013.

Uppgifterna redovisas i kapitel 3, Finansiell redovisning, redovisning av bemyndiganden, sidan 63.

Återrapporteringskrav
Initiativ myndigheten har tagit för att fördelningen av statsbidrag och särskilda medel ska bidra till en stabil dimensionering av utbildningsverksamheten.

I syfte att få en stabil dimensionering av utbildningsverksamheten har Myndigheten för yrkeshögskolan infört en ekonomisk planeringsrutin avseende volymer för den årliga antagningen som innebär att antalet utbildningar som beviljas statsbidrag styrs av tillgängligt utrymme under innevarande budgetår och av det ekonomiska utrymmet kommande år. Vidare indelas utbildningarna i tre grupper efter utbildningens längd och en volym fastställs för varje grupp. Genom förändringar i proportionerna mellan grupperna kan framtida utgifter styras. En ökning av t.ex. kortare utbildningar minskar framtida utgifter och en ökning av längre utbildningar har motsatt verkan. De beslut som fattats under 2009 enligt denna planeringsmodell har hittills hållit sig inom ramen för tilldelade medel.

En stabil dimensionering av utbildningsverksamheten kräver även att framtida utgifter kan beräknas. För att minimera osäkerheten i bedömningen om förväntade utgifter och för att ge rimliga planeringsförutsättningar för utbildningsanordnarna beslutas om två intag i utbildningen och ges inga planeringsförutsättningar för tid därefter. Det innebär att utgifterna bara behöver prognostiseras i tre år. Den planeringsmodell som Myndigheten för kvalificerad yrkesutbildning tillämpade innebar en prognostid på sex år eller längre, vilket medförde större osäkerhet i bedömningarna jämfört med modellen som Myndigheten för yrkeshögskolan använder. Osäkerheten i bedömningen av framtida utgifter beror huvudsakligen på att beviljade statsbidrag inte utnyttjas alls eller utnyttjas endast delvis av utbildningsanordnarna. För att kunna använda tilldelade medel på ett för verksamheten effektivt sätt måste myndigheten tillämpa överbeviljning, dvs. bevilja fler statsbidrag än det finns medel för. Hur stor överbeviljningen får vara är en svår avvägning för myndigheten och bedömningen måste huvudsakligen bygga på tidigare erfarenheter. I ett övergångsskede finns erfarenheter från tidigare utbildningsformer men inga från de nya yrkeshögskoleutbildningarna.

De risker som finns inbyggda i modellen kan beskrivas på följande sätt. En felbedömning på 1 procent avseende nya utbildningar (en ansökningsom-

gång) som inte kommer att starta eller inte kommer att fyllas fullt ut med studerande innebär ökade eller minskade utgifter med ca 2 miljoner kronor under ett budgetår. Utbildningar som pågår eller planerats enligt tidigare principer för kvalificerad yrkesutbildning förväntas medföra en utgift på ca 1,4 miljarder kronor. Även här måste myndigheten bedöma hur mycket den faktiska utgiften blir den sista december. En felbedömning på en procent avseende dessa utgifter medför ökade eller minskade utgifter på ca 14 miljoner kronor. Myndigheten avser att mycket noga följa utvecklingen av medelsutnyttjandet inom yrkeshögskolan.

Planeringsmodellen används inte bara för att planera volymer för den aktuella ansökningsomgången utan också för tre fiktiva omgångar under de tre följande åren. Modellen ger därmed förutsättningar för en stabil dimensionering av utbildningsverksamheten över minst fem år.

Den nya planeringsmodellen innebär att alla pågående utbildningar måste omprövas vartannat år vilket innebär att utbildningsanordnarna måste ansöka om statsbidrag på nytt. Syftet är att pröva om utbildningarna fortfarande är angelägna ur ett arbetsmarknadsperspektiv.

Ytterligare en insats för att öka stabiliteten i utbildningsverksamheten har varit att införa en ny utbetalningsrutin. Utbetalningsrutinen innebär att statsbidraget för yrkeshögskoleutbildningar (ej Ky-utbildningar) utbetalas vid högst två tillfällen per år i stället för varje månad. Bedömningen av storleken på utgifterna under ett visst kalenderår blir enklare att förutse och mera förväntansriktig.

Återrapporteringskrav

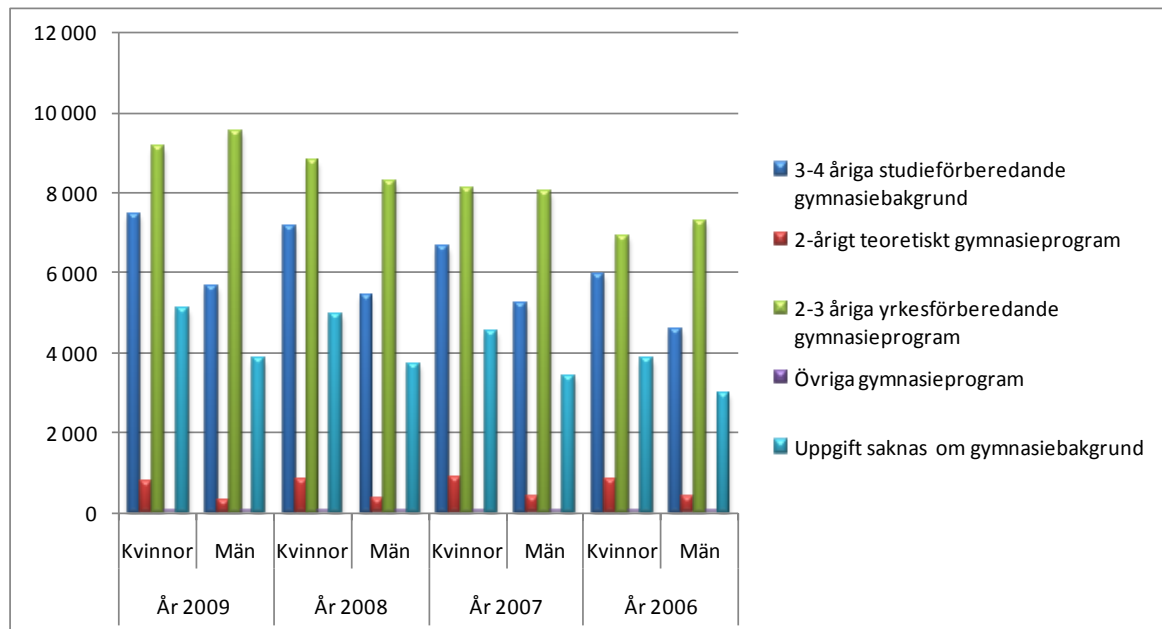
Studerandes utbildningsbakgrund och utländsk bakgrund fördelat på åldersintervall, utbildningsområde enligt SUN, utbildningslängd och typ av examen eller motsvarande.

Hur antalet inskrivna studerande fördelar sig mellan utbildningsområden enligt SUN och län i en jämförande tidsserie för 2009 och tre år bakåt i tiden.

Under 2009 fanns totalt drygt 41 800 studerande inom kvalificerad yrkesutbildning eller yrkeshögskoleutbildning. Genom att en individ kan bedriva studier av flera utbildningar samtidigt är antal studerande individer cirka 1100 färre. Merparten av de studerande fanns inom kvalificerad yrkesutbildning, nästan 39 900 motsvarande 95 procent. Resterande fanns inom de 79 yrkeshögskoleutbildningar som startade under hösten 2009.

Utbildningsbakgrund

Diagram 5; Studerande fördelat efter gymnasiebakgrund



2009 var gymnasiebakgrund för de flesta studerande antingen 2-3 åriga yrkesförberedande program (45 procent) eller 3-4 åriga studieförberedande program (31 procent). Det bör dock noteras att för drygt 8 900 studerande (21 procent) saknades det uppgift om avslutad gymnasieutbildning, varför slutsatser om skillnader mellan gymnasiebakgrund för män och kvinnor inte kan göras. Dessa studerande kan ha uppnått motsvarande gymnasiekompetens via äldre gymnasieutbildningar, komvux, utländsk utbildning, arbetsmarknadsutbildningar, samlat betygskort eller folkhögskola. Fördelningen av gymnasiebakgrund har inte genomgått någon väsentlig förändring över åren. Se tabell 2.4.C i kapitel 5, Tabeller.

Cirka fem procent av studerande 2009 hade examen från högskola/universitet 2009. Tidigare år var den andelen cirka fyra procent.

Studering efter födelseland

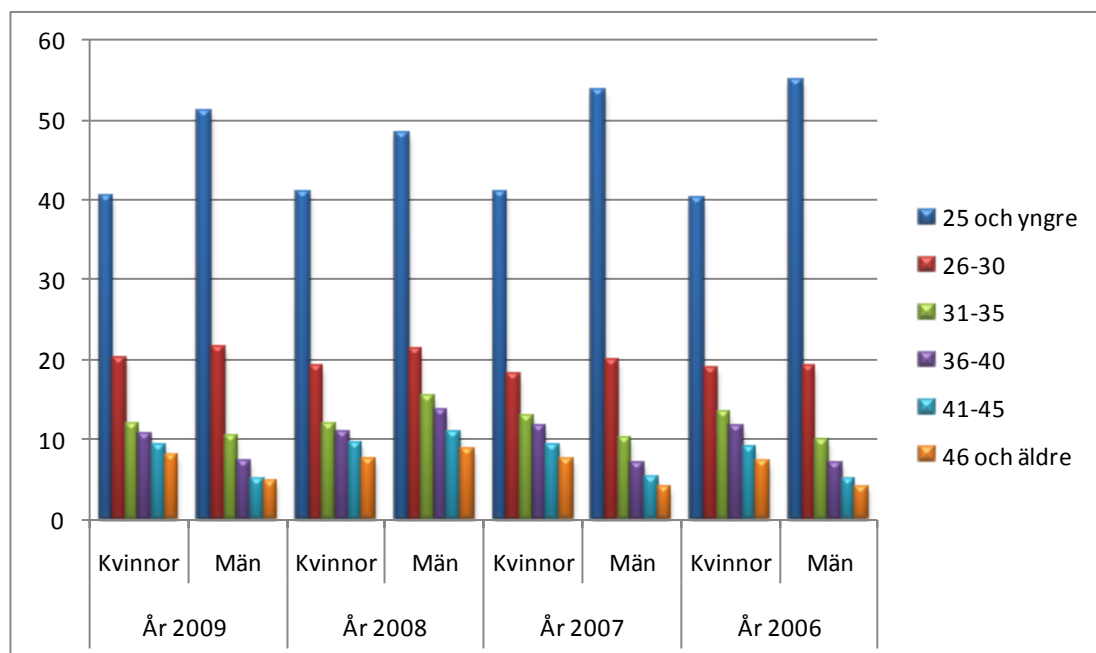
Tabell 2.4.D Studerande fördelade efter födelseland och kön.

Födelseland	År 2009	År 2008	År 2007	År 2006
Totalt	41 829	39 597	37 234	32 805
Sverige	35 759	33 832	32 151	28 503
Norden utom Sverige	499	468	458	443
EU utom Norden	859	879	821	735
Övriga världen	4 424	4 229	3 675	3 025
Okänt födelseland	288	189	129	99
Kvinnor	22 452	21 784	20 187	17 558
Sverige	19 170	18 625	17 385	15 237
Norden utom Sverige	325	307	297	284
EU utom Norden	512	527	482	428
Övriga världen	2 242	2 226	1 952	1 553
Okänt födelseland	203	99	71	56
Män	19 377	17 813	17 047	15 247
Sverige	16 589	15 207	14 766	13 266
Norden utom Sverige	174	161	161	159
EU utom Norden	347	352	339	307
Övriga världen	2 182	2 003	1 723	1 472
Okänt födelseland	85	90	58	43
Okänt personnummer	58	86	99	79
Källor: Yh myndigheten och SCB				

Födelseland för de flesta studerande var Sverige med drygt 85 procent. Därefter följde gruppen övriga världen (länder utanför EU och Norden) med nästan 11 procent. Någon skillnad mellan könen avseende födelseland fanns inte. En viss tendens är att andelen kvinnliga studerande som är födda i Sverige minskat något sedan 2006.

Studeringe per åldersintervall

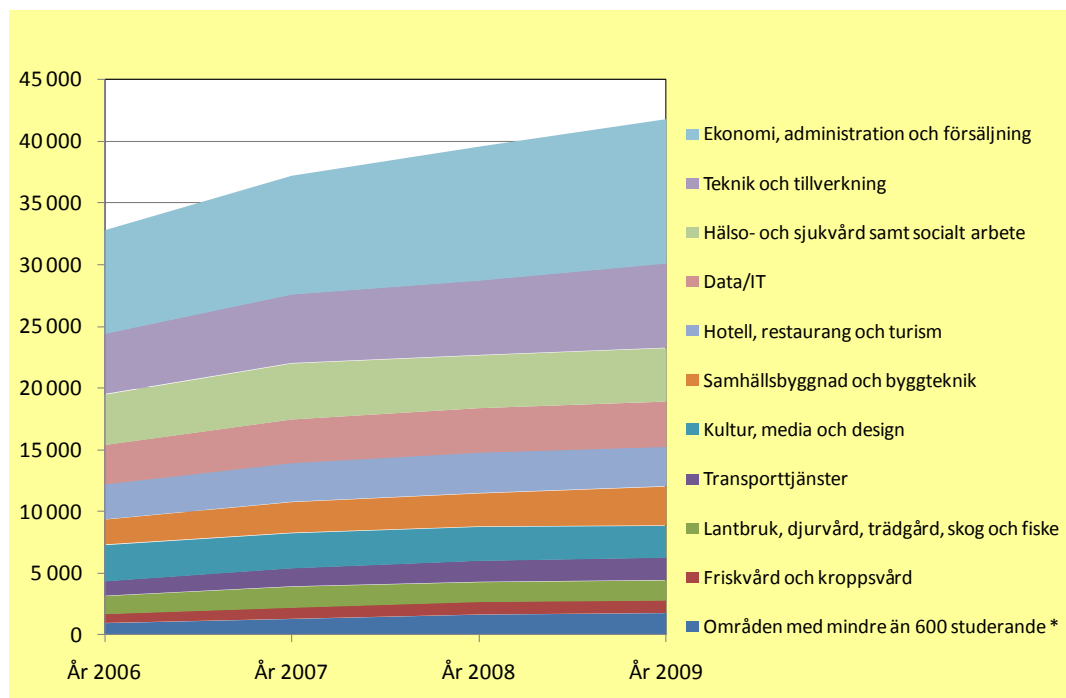
Diagram 6; Andel studerande fördelade i åldersintervall



Medelåldern för studerande var 29,3 år. För kvinnor var medelåldern 30,5 och för män 27,9. Sedan 2006 har medelåldern ökat marginellt för både kvinnor och män. Nästan hälften av de studerande är under 26 år, totalt 45 procent. Av alla kvinnliga studerande var andelen var 51 procent 25 år eller yngre och för män var motsvarande andel 40 procent. Fördelningen mellan åldersgrupper har inte förändrats nämnvärt sedan 2006. Se tabell 2.4.E i kapitel 5, Tabeller.

Studerande fördelat per utbildningsområde enligt SUN och förändringen under åren 2006-2009

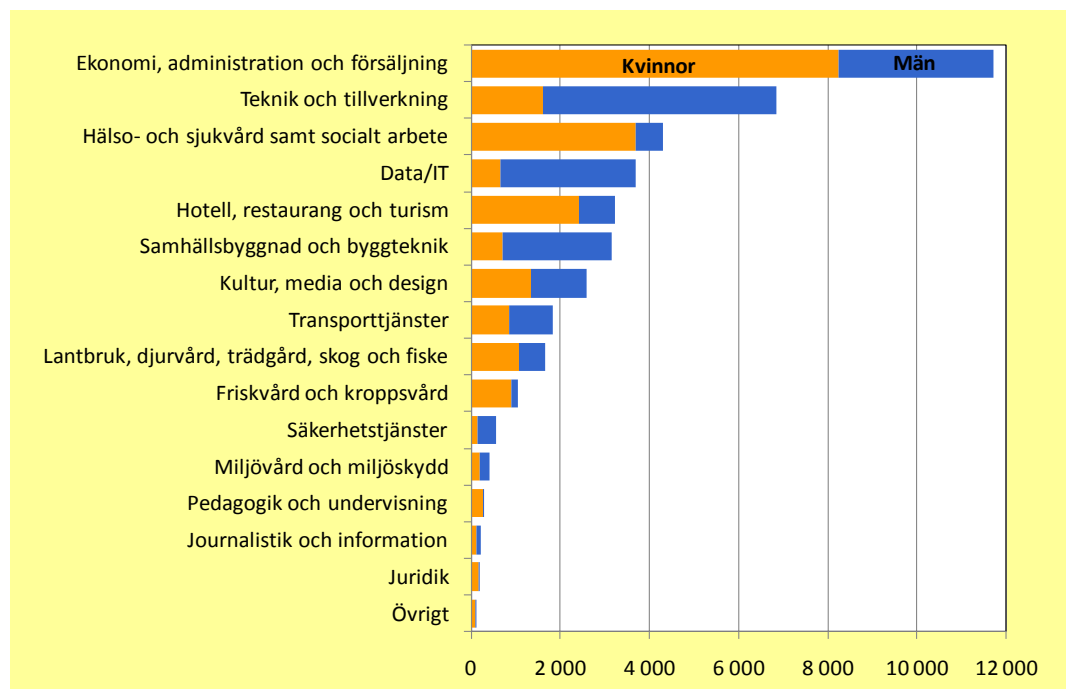
Diagram 7; Studerande 2006-2009 per utbildningsområde.



Totalt antal studerande har ökat i omfattning mellan åren 2006-2009 varav andelen inom de största utbildningsområdena Ekonomi mm, Teknik, Hälso- och sjukvård ökat mest. Av de mindre utbildningsområdena har Samhällsbyggnad och byggt teknik ökat något. Fördelningen mellan utbildningsområdena har över tiden varit tämligen stabil. Se tabell 2.4.F i kapitel 5, Tabeller.

Studeringe fördelade per utbildningsområde enligt SUN och kön, år 2009

Diagram 8; Antal studerande per utbildningsområde och kön 2009



* Områden med mindre än 600 studerande för varje år 2006-2009.

För de sex största utbildningsområdena är könsfördelningen påtagligt ojämn och följer traditionella könsmonster när det gäller utbildningsval. Myndigheten avser att genomföra studier av hur utbildningsanordnarna arbetar med jämställdhetsfrågor för att främja jämställdhet mellan könen och till att bryta könsbundna traditioner. Procentuell könsfördelning redovisas i tabell 2.3.G, nästa sida. Se tabell 2.4.F i kapitel 5, Tabeller.

Andelen studerande kvinnor respektive män

2.4.G; Andel kvinnor respektive män per utbildningsområde

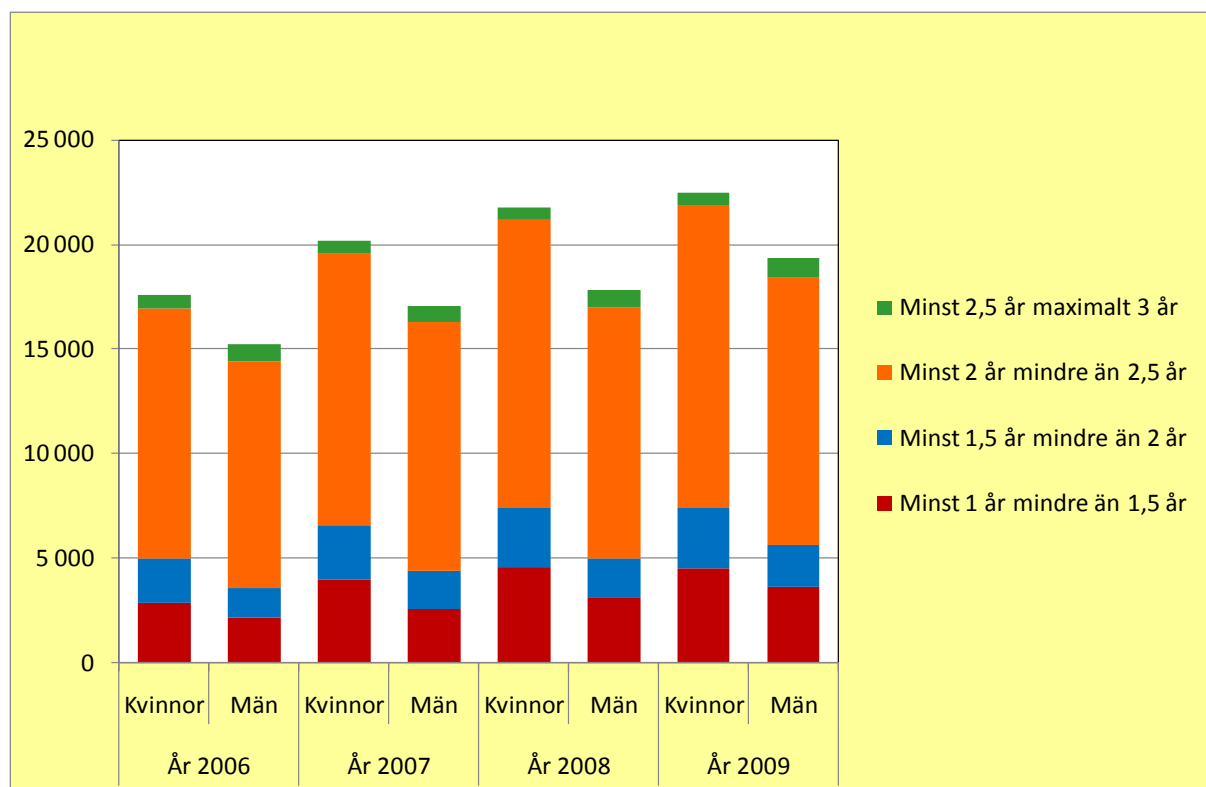
	År 2009	År 2008	År 2007	År 2006
Kvinnor %	54	55	54	54
Data/IT	18	17	16	16
Ekonomi, administration och försäljning	70	70	69	68
Friskvård och kroppsvård	86	87	87	85
Hotell, restaurang och turism	75	77	76	76
Hälso- och sjukvård samt socialt arbete	85	87	86	86
Journalistik och information	55	54	55	56
Juridik	94	90	89	.
Kultur, media och design	52	50	46	45
Lantbruk, djurvård, trädgård, skog och fiske	64	66	62	59
Miljövård och miljöskydd	49	49	49	55
Pedagogik och undervisning	90	90	90	91
Samhällsbyggnad och byggt teknik	22	25	23	23
Säkerhetstjänster	23	24	26	28
Teknik och tillverkning	23	26	26	27
Transporttjänster	47	48	48	46
Övrigt	92	.	.	.
Män %	46	45	46	46
Data/IT	82	83	84	84
Ekonomi, administration och försäljning	30	30	31	32
Friskvård och kroppsvård	14	13	13	15
Hotell, restaurang och turism	25	23	24	24
Hälso- och sjukvård samt socialt arbete	15	13	14	14
Journalistik och information	45	46	45	44
Juridik	6	10	11	.
Kultur, media och design	48	50	54	55
Lantbruk, djurvård, trädgård, skog och fiske	36	34	38	41
Miljövård och miljöskydd	51	51	51	45
Pedagogik och undervisning	10	10	10	9
Samhällsbyggnad och byggt teknik	78	75	77	77
Säkerhetstjänster	77	76	74	73
Teknik och tillverkning	77	74	74	73
Transporttjänster	53	52	52	54
Övrigt	8	.	.	.

Andelen kvinnor 2009 var 54 procent och män 46 procent, vilket är samma fördelning som för år 2006. Det största utbildningsområdet var Ekonomi, administration och försäljning med drygt 11 700 studerande, varav 70 procent kvinnor. Näst störst var Teknik och tillverkning med nästan 6 900, varav 77 procent män. Därefter följde Hälso- och sjukvård samt socialt arbete med drygt 4 300, varav 85 procent kvinnor. Dessa tre områden har varit de största under hela perioden 2006-2009.

Könsfördelningen inom de olika utbildningsområdena har varit ungefär lika över tid. Inom Teknik och tillverkning var fördelningen mellan män och kvinnor något jämnare år 2006, då andelen män var 73 procent.

Studerande fördelade på utbildningslängd

Diagram 9; Antal studerande efter utbildningslängd och kön 2006-2009



Notera: År 2009 ingår 30 kvinnor som läser endast 0,5 år i gruppen minst 1 år men mindre än 1,5 år..

En årsplats omfattar 40 studieveckor på heltid. Under 2009 gick 67 procent av totalt utbetalt bidrag till utbildningar på minst 2 år men mindre än 2,5 år, enligt heltidsskala. Endast fyra procent gick till utbildningar på minst 2,5 år men maximalt 3 år, enligt heltidsskala. Cirka 16 procent av statsbidragen gick till utbildningar kortare än två år. Utbetalt bidrag andra halvåret 2009 från Myndigheten för yrkeshögskolan hade ungefär samma fördelning mellan de olika typerna av utbildningarna som totalt utbetalt bidrag under hela 2009.

Män läser i genomsnitt längre utbildningar än kvinnor. Drygt fem procent av männen fanns inom utbildningar på 2,5-3 år, vilket är ungefär dubbelt så hög andel som för kvinnorna. Cirka en tredjedel av kvinnorna fanns inom

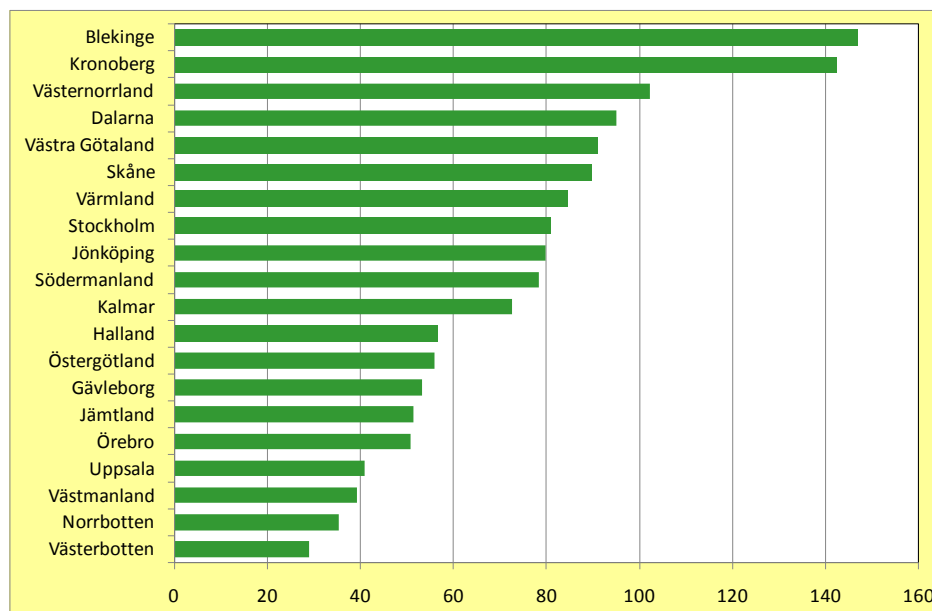
utbildningar på 1-2 år, vilket är ungefär fyra procentenheter högre än för männen. Skillnaden sedan 2006 har dock minskat något. Andelen kortare utbildningar 1-2 år har ökat över tid sedan 2006 med cirka fem procentenheter. Framförallt är det de ettåriga utbildningarna som ökat i omfattning. Se tabell 2.4.H i kapitel 5, Tabeller.

Examinerade fördelade på utbildningsområde

Drygt 9 000 hade tagit ut kvalificerad yrkesexamen från utbildningar som avslutades under 2009. Genom att Yh-utbildningarna startade hösten 2009 har ingen sådan examen tagits ut. Nästan tre av fem som tog examen var kvinnor och det var ungefär samma andel år 2006. Flest antal examinerade fanns inom utbildningsområdena Ekonomi, administration och försäljning, Teknik och tillverkning, Hälso- och sjukvård samt socialt arbete. Dessa tre områden har varit de största under hela perioden 2006-2009. Se tabell 2.4.I i kapitel 5, Tabeller.

Studeringe per län

Diagram 10; Antal studeringe länsvis 2009, per 10 000 invånare 20-64 år *



* Folkmängd 20-64 år per 2008-12-31. Notera: Gotlands län har inga studeringe.

Källor: Yh myndigheten och SCB

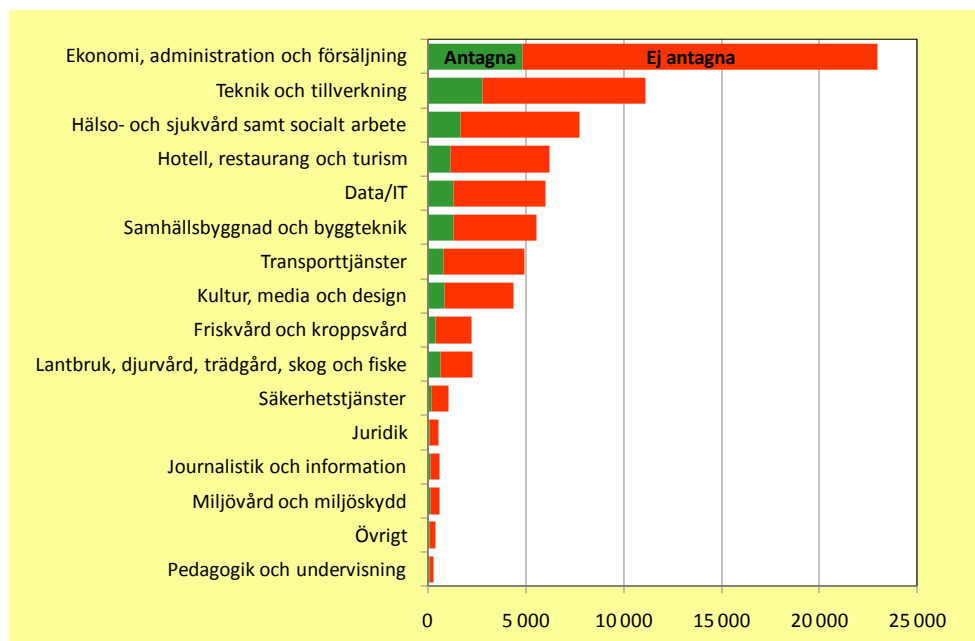
Antal studeringe i absoluta tal är betydligt större i Stockholm, Västra Götaland och Skåne än i övriga län. Antal studeringe i relation till invånare (i åldern) 20-64 år är dock klart störst i Blekinge och Kronobergs län, följda av Västernorrlands och Dalarnas län. Se tabell 2.4.K i kapitel 5, Tabeller.

Återrapporteringskrav

Antal sökande per utbildningsområde enligt SUN.

Sökande och antagna till utbildningar

Diagram 11; Antal sökande, varav antagna * och ej antagna efter utbildningsområden 2009



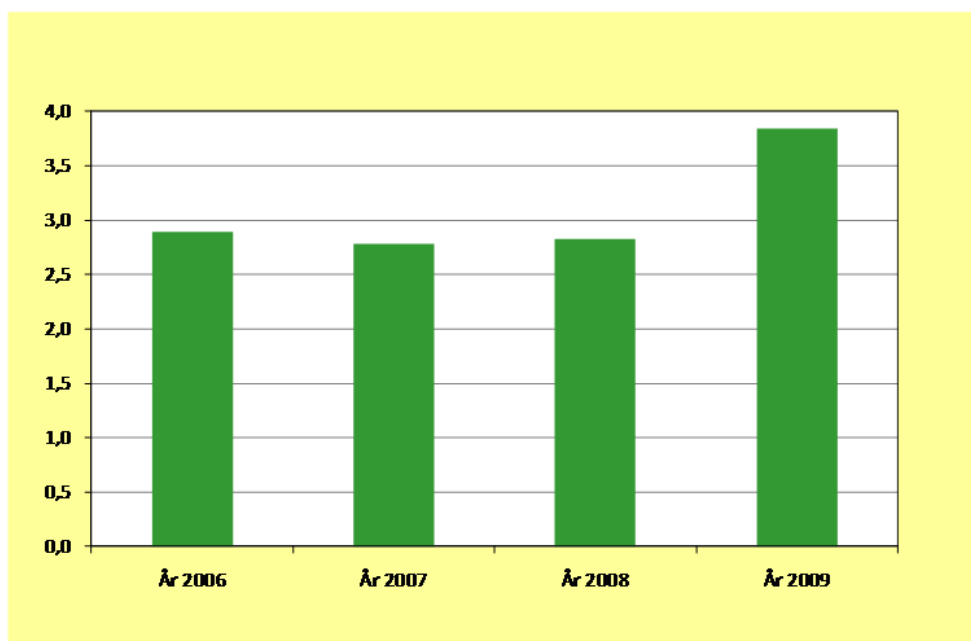
* Avser antagna som är kvar tre veckor efter start.

Se Tabell 2.4.L i kapitel 5, Tabeller.

Under 2009 antogs ungefär 16 300 studerande till 15 800 platser, vilket innebär ett överintag på drygt 3 procent. Under perioden 2006-2008 var det istället ett underintag med mellan 5 och 8 procent per år.

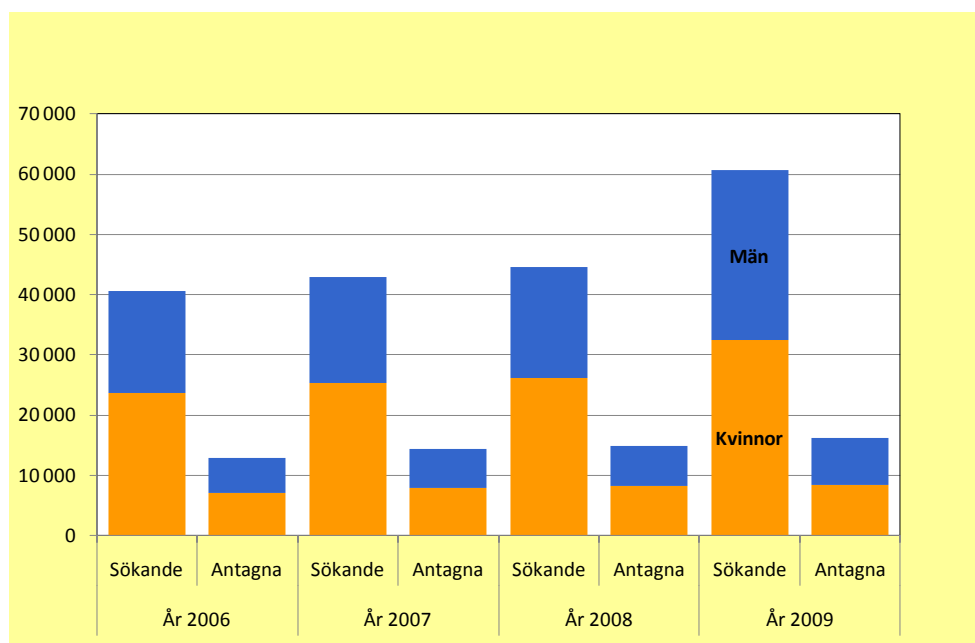
Antal sökande per plats inom det största utbildningsområdet Ekonomi, administration och försäljning var 4,0.

Diagram 12; Antal sökande per plats 2006-2009



Antal sökande per plats var 3,8 under 2009, vilket innebär en betydande ökning i jämförelse med perioden 2006-2008 då antal sökande per plats var mellan 2,8 och 2,9. En möjlig orsak är det ökande antalet varsel under 2008 som medförde ökad arbetslöshet under 2009. Myndigheten har dock inte gjort någon djupare analys av detta. Störst antal sökande per plats fanns inom utbildningsområdet juridik med 8,3 sökande per plats. Området är dock mycket litet och hade endast 58 platser år 2009.

Diagram 13; Antal sökande och antagna efter kön 2006-2009



Andelen kvinnor av de sökande 2009 var 54 procent och andelen antagna var något lägre, 51 procent. Mellan 2006 och 2008 var antagningsgraden (antagna/sökande) för kvinnor cirka 30 procent vilket är fem procentenheter lägre än för män. 2009 minskade antagningsgraden väsentligt för både män och kvinnor på grund av en betydligt större mängd sökande. Skillnaden i antagningsgrad mellan könen minskade till cirka tre procentenheter. Se Tabell 2.4.M i kapitel 5, Tabeller.

Åtterrporteringskrav

Sysselsättning året efter avslutad utbildning.

Myndigheten för kvalificerad yrkesutbildning har årligen sedan 1999 genomfört uppföljningar av examinerades sysselsättning året efter avslutad utbildning. Statistiska centralbyrån (SCB) genomförde, på uppdrag av dåvarande Myndigheten för kvalificerad yrkesutbildning, en enkätundersökning under perioden april – juni 2009, som riktades till studerande som examinerats under 2008. Syftet med undersökningen var att få kunskap om examinerades sysselsättning innan de påbörjade sin Ky-utbildning och efter avslutad utbildning.

De huvudsakliga resultaten kan sammanfattas enligt nedan:

- Det framgår tydligt att de som examinerades under 2008 påbörjade sin utbildning i en högkonjunktur och tog examen i en lågkonjunktur. I årets undersökning var det en lägre andel studerande som var arbetslösa innan påbörjad utbildning, medan andelen arbetssökande/arbetslösa efter utbildningen fördubblades jämfört med föregående år (från cirka fem till dryga tio procent). Tydligast märktes konjunktursvackan inom Teknik och tillverkning samt inom Transporttjänster.
- Cirka åtta av tio studerande som avslutade sin Ky-utbildning under 2008 hade i juni 2009 ett arbete eller drev ett eget företag. Det innebär en minskning med närmare tio procentenheter jämfört med undersökningen året innan. Minskningen kan särskilt härledas till två utbildningsområden, Transporttjänster samt Teknik och tillverkning. Majoriteten av de examinerade hade ett arbete redan innan utbildningens slut och denna andel låg på ungefär samma nivå som året innan. Andelen som hade ett arbete som motsvarade utbildningen låg också på ungefär samma nivå jämfört med andelen ett år tidigare.
- Jämfört med tidigare år hade skillnaderna mellan utbildningsområdena minskat när det gäller andelen examinerade i arbete. Det kan vara en effekt av lågkonjunkturen och att de områden som tidigare legat lågt sett till andel i arbete inte har påverkats i någon större utsträckning av den kärvare arbetsmarknaden. Andelen som angav att Ky-utbildning är rätt nivå för deras arbete låg på samma nivå som året innan medan andelen som angav att högskoleutbildning är rätt utbildningsnivå för det arbete som de utför ökade något jämfört med året innan.
- Trots den kärva situationen på arbetsmarknaden gick det mycket bra för studenter inom flera utbildningsområden. Inom utbildningsområdet Samhällsbyggnad och byggt teknik hade närmare nio av tio examinerade arbete eller drev eget företag ett år efter avslutad utbildning. Även en stor andel av dem som examinerats från Hälso- och sjukvårdsområdet, Hotell, restaurang och turism samt från Ekonomi, administration och försäljning hade arbete efter examen.

Rapporten ”Uppföljning av Ky-studerandes sysselsättning ett år efter examen – studerande som examinerats 2008” (ISBN-nr 978-91-978684-0-2) kan läsas i sin helhet på www.yhmyndigheten.se.

Administration av ansökningar

Återrapporteringskrav

Redovisning av urvalsprinciper vid behandling av ansökningar om att en utbildning ska få ingå i yrkeshögskolan.

Antal bifalls- och avslagsbeslut vad gäller ansökningar om statsbidrag eller särskilda medel fördelade på utbildningsområden enligt SUN och län.

Urvalsprinciper

Övergripande urvalsprinciper vid bedömning av huruvida ansökan om utbildning skall beredas möjlighet att ingå i yrkeshögskolan, är att

- Den kompetens som utbildningen ger överensstämmer med myndighetens bedömning av kompetensbehovet (utbildningens relevans)
- Arbetslivet aktivt deltagit i utformningen av utbildningen (arbetslivsanknytning), och
- Kvalitetskriterierna avseende utbildningens organisation är uppfyllda och att utbildningen baseras på rättsäkerhet genom att lagar och förordningar följs (SFS 2009:128, 2009:130)

Analys av kompetensbehov

Myndigheten för yrkeshögskolan genomför analyser och bedömningar av framtida kompetensbehov inom arbetslivet. Dessa analyser och bedömningar utgör utgångspunkter för bedömning av ansökningarna. Myndigheten arbetar på att utveckla dessa analyser, bl.a. i samverkan med branschorganisationer och regionala företrädare.

Kvalitetskriterier

Kvalitetskriterierna används både för att bedöma ansökningar om att bedriva utbildning och som underlag vid tillsyn av utbildningarna. Kvalitetskriterierna är indelade i de kriterier som har koppling till arbetslivet, de som har koppling till utbildningarnas upplägg samt värdegrundsmotiverade kriterier.

Kriterier med koppling till arbetslivet

- Arbetsmarknadsrelevans; Utbildningen motsvarar kompetensbehov som efterfrågas på arbetsmarknaden. Utbildningens innehåll ska vara relevant för ett specifikt behov på arbetsmarknaden och svara mot arbetslivets behov av kompetens. Utbildningens innehåll ska motsvara arbetslivets krav vad gäller både praktiska och teoretiska kunskaper.
- Arbetslivsanknytning; Utbildningen genomförs i väsentliga delar som arbetslivsanknutet lärande och arbetslivet har en aktiv roll i utbildningens utformning. Utbildningar inom yrkeshögskolan ska kännetecknas av en stark koppling till arbetslivet.

- Entreprenörskap ; Utbildningen genomsyras av ett entreprenöriellt tänkande. Kriteriet grundas på NUTEKs definition av entreprenörskap som ”en dynamisk och social process, där individer, enskilt eller i samarbete, identifierar möjligheter och gör något med dem för att omforma idéer till praktiska och målinriktade aktiviteter i sociala, kulturella eller ekonomiska sammanhang”.

Kriterier med koppling till utbildningens upplägg :

- Kompetent personal; Undervisande och handledande personal har den kompetens som krävs. Anordnaren av utbildningen ska för undervisning eller handledning anlita personer som genom utbildning eller erfarenhet har kompetens för den utbildning som de ska bedriva.
- Tillräckliga resurser; Utbildningen erbjuder lämpliga och tillräckliga resurser för lärande.
- Samverkan; Utbildningens innehåll och utformning skapas i samverkan med samhällets och arbetslivets intressenter.

Värdegrundsmotiverade kriterier :

- Jämställdhet och integration; Verksamheten är utformad i överensstämmelse med grundläggande demokratiska värderingar. Utbildningarna inom yrkeshögskolan ska bidra till att bryta traditionella, könsbundna utbildnings- och yrkesval. Utbildningarna ska ha ett uttalat genusperspektiv och jämställdhet ska finnas med genomgående i arbetet med kvalitetssäkring av utbildningen. Utbildningarna ska medverka till en ökad integration på arbetsmarknaden och därmed bidra till att personer med utländsk bakgrund lättare kan komma in på den aktuella arbetsmarknaden.
- Hållbar utveckling; Utbildningen skall genomsyras av hållbar utveckling som förhållningsätt.
- Rättssäkerhet ;Utbildningen bedrivs i enlighet med gällande lagar och förordningar (SFS 2009:128, 2009:130).
Att anordnaren gentemot den studerande är konsekvent och transparent, särskilt när det gäller bedömning av behörighet, urval, validering, tillgodoräkning och betygssättning.

Konjunktorens betydelse i bedömningsarbetet

Konjunkturläget har under det senaste året genomgått snabba och oväntade förändringar. Detta innebär att bilden av konjunkturläget inte fullt ut kan användas som utgångspunkt för att bedöma om en enskild utbildning har tillräcklig arbetsmarknadsrelevans eller ej. De som går en utbildning påverkar arbetsmarknaden först ett eller flera år framåt. Myndighetens bedömningar utgår därför från en mer trendmässig bedömning av efterfrågan där de variationer som föranleds av konjunktursvängningarna jämnas ut. En utbildning kan under ett år ha svårt att hitta avsättning för sina studerande, följt av ett år då efterfrågan är större än utbudet av studerande. Myndigheten

genomför inte förändringar av volymen av en sådan utbildning, utan strävar efter att volymen av utbildade studerande är rimlig sett över hela konjunkturcykeln. I vissa fall kan dock strukturella förändringar medföra mer permanenta förändringar av kompetensbehoven. Myndighetens omvärldsbevakning syftar bl.a. till att fånga upp sådana förändringar.

Antal bifalls- och avslagsbeslut

Under 2009 beviljades 99 av 414 ansökningar om att bedriva utbildning med statligt stöd, vilket motsvarar 24 procent. Därutöver beviljades 80 kvalificerade yrkesutbildningar att ombildas till yrkeshögskoleutbildningar. Dessa är dock inte medräknade i tabellen nedan eftersom de redan var pågående. Av de 99 beviljade utbildningarna var 89 yrkeshögskoleutbildningar och 10 påbyggnadsutbildningar som ombildats till yrkeshögskoleutbildningar. Samtliga yrkeshögskoleutbildningar beviljades två intag, ett intag hösten 2009 och ett intag våren 2010.

Tabell 2.4.N redovisar antal beviljade och ej beviljade ansökningar om utbildningsanordning, per utbildningsområde, se kapitel 5, Tabeller.

Cirka en fjärdedel av ansökningarna beviljades 2006, 2007 och 2009. År 2008 beviljades så stor andel som två tredjedelar vilket berodde på att regeringen tillsatte extra medel genom det så kallade stimulanspaketet. Ansökningsomgången 2008 var enbart öppen för utbildningsanordnare vars utbildningar pågick under 2008. Antalet ansökningar blev därmed betydligt lägre jämfört med tidigare år. En jämförelse mellan 2006 och 2009 av andelen beviljade visar till exempel att det skett en tydlig minskning av andelen beviljade ansökningar inom Teknik och tillverkning, Lantbruk, Kultur och Ekonomi medan exempelvis Hälso- och sjukvård där andelen beviljade ökade.

Tabell 2.4.O redovisar antal beviljade och ej beviljade ansökningar om utbildningsanordning, per län, se kapitel 5, Tabeller.

Fördelningen av andelen beviljade ansökningar har varierat såväl mellan länen som mellan åren. De län som har haft större antal ansökningar har också en jämnare nivå av beviljanden över tid.

Åtterrporteringskrav

Åtgärder som har vidtagits för att säkerställa att effektivitet och rättssäkerhet präglar handläggningen av ärende.

Statsbidrag och särskilda medel får under vissa förutsättningar lämnas för utbildningar inom myndighetens verksamhetsområde. Administration av beviljade, pågående och planerade utbildningar hanteras genom myndighetens databassystem. Systemet gör det möjligt att handlägga ärenden om och utbetalningar av statsbidrag på ett effektivt och rättsäkert sätt.

Myndigheten för yrkeshögskolan har under hösten påbörjat ett arbete med att ta fram föreskrifter inom de områden där yrkeshögskoleförordningen, och förordningen om kompletterande utbildning ger Myndigheten för yrkeshögskolan föreskriftsrätt. Exempelvis har myndigheten i december beslutat om en föreskrift om kursplaner och en föreskrift om datum för ansökan om studiestöd eller statsbidrag för kompletterande utbildningar.

Ansökningsomgången hösten 2009 föregicks av ett omfattande utvecklingsarbete. En översyn gjordes av villkor, anvisningar, IT-tekniska lösningar, ekonomiska och juridiska villkor, bedömningskriterier, arbetsrutiner och principer i förhållande till det regelverk som gällt för kvalificerad yrkesutbildning. Anvisningar för ansökan, som utgår från lagen och förordningen om yrkeshögskolan samt från de kvalitetskriterier som föreslogs i betänkandet ”Yrkeshögskolan. För yrkeskunnande i förändring” (SOU 2008:29) har upprättats. Kvalitetskriterierna har bl.a. bäring på arbetslivsanknytning, utbildningens upplägg samt värdegrund så som jämställdhet, entreprenörskap och hållbar utveckling. Myndigheten publicerade i anslutning till ansökningsperioden ett dokument innehållande myndighetens bedömning och ställningstagande när det gällde kompetensbehovet inom olika branschområden.

Efter ansökningsomgångens slut har sammanställningar över inkomna ansökningar, SUN-kodning, kontroll av data, ärendehantering och arbetsfördelning utförts. En granskning har genomförts av samtliga anordnare vad gäller ekonomiska och juridiska krav.

I myndighetens bedömningsarbete av inkomna ansökningar har ett förfaringsätt med fokus på bedömning av arbetsmarknadsrelevans och arbetslivsanknytning använts, i enlighet med redovisade urvalsprinciper ovan. Varje ansökan har lästs och behandlats av minst två handläggare i syfte att säkerställa en hög rättsäkerhet. Referenstagningar har genomförts och bedömningsarbetet har dokumenterats. Aktuella uppgifter från regionförbund och branschorganisationer har inhämtats gällande kompetensbehovet, och utgjort del av bedömningsunderlaget. Efter bedömning av varje enskild ansökan har en samlad avvägning gjorts i förhållande till de ekonomiska ramar som fastställts för utbildningar av olika längd. Beslut med anledning av höstens ansökningsomgång fattades den 26 januari 2010.

Uppdragsutbildning

Åtterrporteringskrav

Antalet anmälda uppdragsutbildningar till myndigheten samt hur antalet studerande fördelats på utbildningsområden enligt SUN och län.

Det har sedan den 1 augusti 2006 varit möjligt att genomföra kvalificerad yrkesutbildning som uppdragsutbildning. Utbildningsanordnare ska anmäla till myndigheten om hela eller del av en utbildning försäljs i form av uppdragsutbildning. Varje intag som har uppdragsutbildning faktureras med 2

400 kr (högst en avgift per intag), som ersättning för myndighetens hantering. Avgiften för tillsyn och uppföljning av uppdragsutbildning är 23 000 kr.

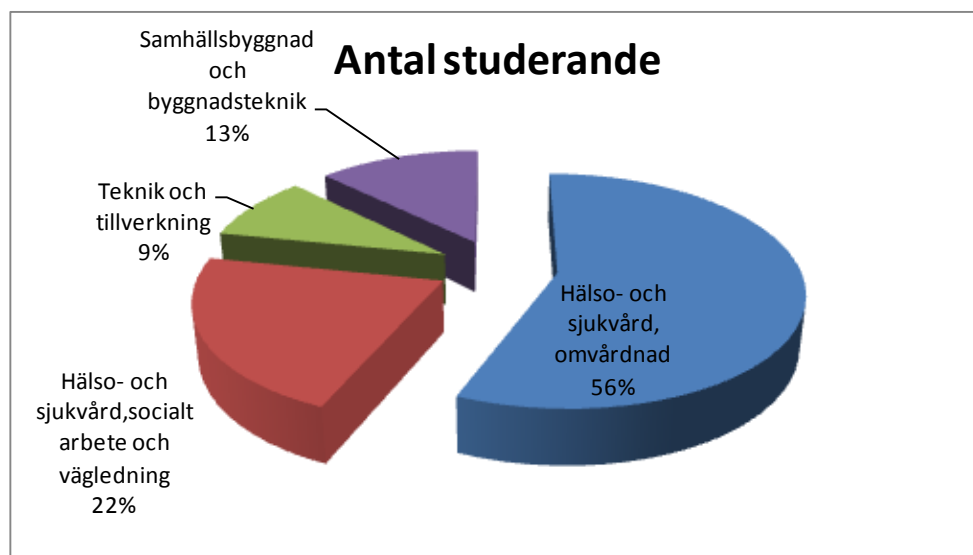
Myndigheten för yrkeshögskolan har tagit emot två anmälningar och 28 anmälningar togs emot av Myndigheten för kvalificerad yrkesutbildning sedan möjligheten infördes 1 augusti 2006. Under 2009 avtalades sex uppdrag. Sammanlagt påbörjade 55 personer studier i uppdragsform under 2009, av dessa var 19 män och 36 kvinnor. Detta var en minskning från 2008 då 16 män och 44 kvinnor påbörjade uppdragsstudier.

Studerande som påbörjade uppdragsutbildning under 2009 fördelade sig efter utbildningsområde (SUN) enligt följande:

Tabell 2.4.P; Studerande i uppdragsutbildning enligt SUN

Utbildningsområde enligt SUN	År 2009	År 2008
Hälso- och sjukvård omvårdnad	31	41
Hälso- och sjukvård socialt arbete och vägledning	12	1
Teknik och tillverkning	5	16
Samhällsbyggnad och byggnadsteknik	7	2
	55	60

Diagram 14; Procentuell fördelning, studerande i uppdragsutbildning 2009



Tabell 2.4.Q; Antal studerande som studerat KY inom ramen för uppdragsutbildning och antal avtalade uppdragsutbildningar fördelat per län.

Län	2009		2008		2007	
	Antal studerande	Antal avtal	Antal studerande	Antal avtal	Antal studerande	Antal avtal
Kalmar	19	4	2	2	4	3
Västra Götaland	36	2	5	2	12	2
Halland	0	0	41	1	0	0
Norrbottn	0	0	12	3	13	5
Skåne	0	0	0	0	3	2

Återrapporteringskrav

Avgifter som har tagits ut av myndigheten samt hur dessa fördelats på studiedokumentation och administration respektive tillsyn och uppföljning.

Inkomna anmälningsavgifter uppgick 2009 till 7 200 kr fördelat på fyra anmälningsavgifter om 2 400 kr, varav en avgift redovisas av Myndigheten för yrkeshögskolan. Denna avgift om 2 400 kr som tagits ut, avser två anmälningar på samma intag.

Myndigheten har inte genomfört någon avgiftsbelagd tillsyn vid uppdragsutbildningarna under 2009.

Utbildningar som bedrivs enligt förordningen (2000:521) om statligt stöd till kompletterande utbildningar.

Återrapporteringskrav

Fattade beslut om statligt stöd för 2009 och 2010.

Av redogörelsen ska framgå hur bidrag har fördelats till olika huvudmän, för vilka utbildningar statsbidrag har lämnats, storleken på statsbidraget samt antalet platser och deltagare.

Myndigheten för yrkeshögskolan har utbetalat 74 289 tkr för kompletterande utbildningar under 2009. Under första halvåret 2009 genomförde Skolverket motsvarande utbetalningar för 70 154 tkr.

Fördelning till olika huvudmän, antal platser och deltagare redovisas i Tabell 2.4.R i kapitel 5, Tabeller.

Statsbidrag för påbyggnadsutbildningar

Avser utbetalningar och bidrag till påbyggnadsutbildningar enligt förordningen (2005:676).

Utbetalningar till påbyggnadsutbildningar från Skolverket var under första halvåret 71 211 tkr och från Myndigheten för yrkeshögskolan utbetalades 64 067 tkr.

2.5 Tillsyn och kvalitetsgranskning

Kostnaderna för denna prestation har under perioden 1 juli – 31 december 2009 uppgått till 16 077 tkr.

I huvudsak har arbetet varit inriktat mot att utveckla kvalitetskriterier, indikatorer och metoder som möjliggör en effektiv och rättssäker tillsyn och kvalitetsgranskning. Tillsynsbesök har genomförts vid 18 utbildningar inom yrkeshögskolan. Dessutom har en inledande tillsyn av sju utbildningar genomförts under en gemensam heldag och vid 13 utbildningar har ekonomisk granskning genomförts .

Under perioden från den 1 september 2009 till den 31 januari 2010 har nio av avdelningens 15 utredare arbetat på avdelningen för utbildningsfrågor. Endast sex utredare har därmed stått till förfogande för tillsyn och kvalitetsgranskningar.

Återrapporteringskrav

Insatser myndigheten har gjort för att utveckla kvalitetskriterier, indikatorer och metoder som möjliggör en effektiv och rättssäker kvalitetsgranskning och tillsyn över yrkeshögskolans utbildningar.

Ett principdokument har tagits fram, ”Tillsyn och kvalitetsgranskning; Definitioner, avgränsningar och principer för genomförande”, som lades till grund för avdelningens fortsatta planeringsarbete. I dokumentet utvecklas och operationaliseras också kvalitetsbegreppet vilket lägger grunden för hur myndighetens framtida tillsyn och kvalitetsgranskning konkret ska utformas. Detta har utmynnats i en tillsynsstrategi för myndigheten som innehåller olika metoder och delmoment, t.ex. inledande tillsyn, regelbunden tillsyn och tillsyn på förekommen anledning.

Vid all tillsyn ska anordnarens administration och ekonomihantering ingå som ett granskningsområde. En särskild plan för hur detta område ska integreras i tillsynsverksamheten är under utarbetande.

Myndigheten har också tagit fram ett antal förslag på vilka sakområden som ska väljas för de tematiska kvalitetsgranskningar som myndigheten ska genomföra under 2010.

Återrapporteringskrav

Hur myndigheten stödjer anordnarna i kvalitetsarbetet.

Hur myndigheten arbetar för att främja utbildningarnas kvalitet.

Stöd till utbildningsanordnarna i kvalitetsarbetet

Myndigheten har under hösten 2009 genomfört en behovsanalys riktad mot utbildningsanordnare med syfte att få fördjupad information om hur utbildningsanordnarna själva upplever sitt behov av stöd från myndigheten när det gäller deras eget kvalitetsarbete. Analysen genomfördes i form av en kvalitativ intervjuundersökning och resultatet kommer att bidra till myndighetens uppbyggnad av stöd inom kvalitetsområdet.

Myndigheten har påbörjat planeringen av ett antal konferenser och informationsaktiviteter som kommer att genomföras under 2010. Syftet är att klargöra vilka formella krav som gäller för att ingå i yrkeshögskolan samt till att stödja och stimulera deras systematiska kvalitetsarbete och vänder sig till utbildningsanordnare som antingen redan ingår eller i framtiden avser att ingå i yrkeshögskolan.

Arbetet med att utveckla ett webbaserat stöd för anordnarnas kvalitetsarbete har påbörjats och kommer att fortsätta under 2010.

Arbete med att främja utbildningarnas kvalitet

Myndigheten medverkade med information och stöd för kvalitetsutveckling vid den sammankomst som Yh-förbundet hade samlat anordnarna till under hösten. Myndigheten räknar fortsättningsvis att medverka vid dessa sammankomster höst och vår. I kontakter med utbildningsanordnare betonar myndigheten vikten av att arbeta med kvalitetssäkring och ständiga förbättringar och vid tillsyn är anordnarens kvalitetsarbete ett av de områden som granskas särskilt. De studerandes möjlighet till inflytande i kvalitetsarbetet framhålls av myndigheten. Vid den inledande tillsyn för nya utbildningsanordnare som har genomförts var kvalitetsarbete och kvalitetssäkring temat för en workshop.

Tillsyn och kvalitetsgranskning är myndighetens främsta verktyg för uppföljning och bedömning av utbildningarnas kvalitet, både vad gäller resultat och genomförande. Genom tillsyn kan myndigheten identifiera utvecklingsområden, för en enskild utbildning och på aggregerad nivå, och verka för ökad kvalitet och måluppfyllelse inom yrkeshögskolan. Även kravet att anordnaren ska arbeta utifrån en dokumenterad och systematisk kvalitetssäkringsmetod är i sig ett viktigt verktyg för en högre kvalitet på utbildningsnivå.

Återrapporteringskrav

Omfattningen och inriktningen av myndighetens tillsyn och kvalitetsarbete.

Antal och typ av tillsynsärenden som har uppkommit på initiativ av dels myndigheten, dels andra aktörer.

Parallellt med utvecklingen av metoder har myndigheten bedrivit tillsyn och kvalitetsarbete genom att genomföra tillsyn av kvalificerade yrkesutbildningar i enlighet med etablerade rutiner från Myndigheten för kvalificerad yrkesutbildning. Tillsyn har genomförts både på förekommen anledning och på ett urval av utbildningar. Dessutom har ett antal besök av uppföljande karaktär genomförts på utbildningar där brister konstaterades av Myndigheten för kvalificerad yrkesutbildning. Tillsynsbesökens huvudsakliga syfte har varit att kontrollera regelefterlevnad och kvaliteten i utbildningarna men de har även tjänat som fortbildning för medarbetare utan erfarenhet från Myndigheten för kvalificerad yrkesutbildning.

Vid tillsynsbesöken har myndigheten träffat representanter för anordnaren, studerandegruppen samt ledningsgruppen. De tillsynsområden som har behandlats är:

- Urval och antagning
- Organisation och ledning
- Ledningsgruppens arbete
- Lärande i arbete
- Jämställdhet
- Pedagogiska metoder och uppläggning
- Studerandeinflytande
- Kvalitetssäkring av utbildningen
- Betyg och kunskapskontroll.

Tillsynsbesöken har sträckt sig över en eller två dagar. Myndigheten har även genomfört inledande tillsyn på de yrkeshögskoleutbildningar som startade under hösten 2009 och där anordnaren inte hade erfarenhet av att driva en Ky-utbildning. Tillsynen genomfördes under en heldag där representanter för anordnare och studerande deltog.

Myndigheten har också genomfört ekonomisk granskning på ett antal utbildningar. Granskningen har gjorts i enlighet med etablerade rutiner som tillämpats av Myndigheten för kvalificerad yrkesutbildning.

Under hösten 2009 har myndigheten genomfört tillsynsbesök på 18 Ky-utbildningar. Elva av dessa tillsynsbesök gällde utbildningar som startade sitt första intag under 2008 och tillsynerna har genomförts enligt de rutiner som fanns på Myndigheten för kvalificerad yrkesutbildning. Myndigheten har genomfört uppföljande tillsynsbesök på fyra utbildningar där Myndigheten för kvalificerad yrkesutbildning tidigare konstaterat brister.

Den inledande tillsyn som myndigheten genomförde avsåg sju olika yrkeshögskoleutbildningar hos fyra olika anordnare.

Myndigheten hanterar studerandeklagomål i särskild ordning. Många klagomål bygger på bristande information från anordnaren, samt missförstånd om vilka regler och villkor som gäller. De flesta klagomål har lett till enklare insatser från myndigheten. I tre fall har myndigheten tagit initiativ till att genomföra ett tillsynsbesök med anledning av klagomål.

Ekonomisk granskning har genomförts av elva utbildningar på initiativ av myndigheten och på två utbildningar till följd av studerandeklagomål.

Återrapporteringskrav

Avvikelser från mål och bestämmelser som har konstaterats vid tillsyn och uppföljning samt vilka åtgärder som har vidtagits.

I den tillsynsrapport som upprättas efter ett tillsynsbesök bedömer myndigheten om utbildningen bedrivs i enlighet med lag, förordning och gällande utbildningsplan. Vid de tillsyner som har genomförts enligt rutiner från Myndigheten för kvalificerad yrkesutbildning har bedömningar gjorts inom följande områden; urval och antagning, organisation och ledning, ledningsgruppens arbete, lärande i arbete, jämställdhet, pedagogiska metoder och uppläggning, studerandeinflytande, kvalitetssäkring av utbildningen samt betyg och kunskapskontroll. I det fall en utbildning brister inom ett eller flera områden åläggs anordnaren att vidta åtgärder, vilket följs upp av myndigheten.

Av de elva tillsynsbesök hos utbildningar som startade sitt första intag under 2008 hade beslut fattats i sex ärenden vid årsskiftet. Eftersom underlaget inte är mer omfattande är det inte möjligt att dra generella slutsatser om avvikelser i särskilda områden.

Av de tillsynsbesök som har genomförts på förekommen anledning var två vid årsskiftet fortfarande under utredning. I ett fall har myndigheten beslutat att ställa in planerade utbildningsintag.

I sex utav de 13 ekonomiska granskningar som har genomförts har myndigheten beslutat att återkräva sammanlagt 475 tkr av utbetalt statsbidrag. Sex ärenden var vid årsskiftet under utredning.

Återrapporteringskrav

Hur de studerandes inflytande är organiserat i verksamheten.

Avseende utbildningarna har de studerande ett direkt inflytande över utbildningens organisation och innehåll genom sin representation i utbildningens ledningsgrupp. Vid tillsynsbesök och kontakter med utbildningsanordnaren lägger myndigheten särskild vikt på de studerandes möjlighet till inflytande i verksamheten och betydelsen av att ur ett kvalitetssäkringsperspektiv ta tillvara de studerandes åsikter betonas. Myndigheten ställer krav på att utbildningsanordnarens kvalitetsarbete har tydligt fokus på de studerandes uppfatt-

ningar om utbildningens genomförande och deras upplevelse av kvaliteten i utbildningen. Regelbundna utvärderingar ska genomföras på utbildningarna och resultatet ska alltid återkopplas till både studerande och ledningsgrupp.

Återrapporteringskrav

Myndighetens bedömning av gjorda iakttagelser och resultat av vidtagna åtgärder.

Vid de tillsyner som har genomförts under hösten 2009 har myndigheten sett ett fortsatt behov av insatser på kvalitetssäkringsområdet, vilket varit en central utgångspunkt i myndighetens arbete med att utveckla metoder för tillsyn och kvalitetsgranskning. Kvalitetssäkring har också identifierats som ett prioriterat område för en tematisk studie. Vid de uppföljande tillsynsbesök som har genomförts har myndigheten sett positiva effekter av att myndigheten ställer krav på arbetsinsatser hos utbildningsanordnare inom detta område.

2.6 Kommunikation och dokumentation

Kostnaderna för denna prestation har under perioden 1 juli – 31 december 2009 uppgått till 12 293 tkr.

Myndighetens informationsarbete har främst skett genom medverkan vid utbildningsmässor samt viss annonsering och i kampanjer riktade mot unga. Den egna webbplatsen har använts för löpande information. Vidare har myndigheten deltagit i flera mässor och konferenser med information om yrkeshögskolan samt anordnat egna konferenser. Arbetet med utveckling av ett studiedokumentationssystem för utbildningarna inom yrkeshögskolan har inletts under hösten.

Återrapporteringskrav

Initiativ som myndigheten har tagit för att informera om yrkeshögskolans utbildningar.

Webbplatsen har använts i stor utsträckning för att informera om olika yrkesutbildningar, om höstens ansökningsomgång m.m. Sedan den 15 oktober har yhmyndigheten.se haft 125 816 besök, varav 61 procent är hänvisningar från andra webbplatser (inklusive vår egen), 25 procent är direkttrafik (dvs besökaren har själv skrivit in adressen) och 14 procent är från sökmaskiner. 83 andra webbplatser har länkat till Myndigheten för yrkeshögskolans webbplats.

På Wikipedia finns en presentation av myndigheten samt en hänvisning under uppslagsordet ”validering”. Därtill är EQF inlagt som eget uppslagsord.

Annonsering i dagspress och temabilagor kring utbildning har varit ett annat sätt att informera om Myndigheten för yrkeshögskolan och yrkeshögskoleutbildningar. Myndigheten har annonserat både tryckt och digitalt i medier riktade direkt till studenter. I flera temabilagor har myndigheten medverkat även på redaktionell plats genom intervjuer och reportage. I ett flertal dagspressintervjuer har myndighetschefen getts möjlighet att presentera den nya myndigheten.

Under andra halvåret 2009 publicerade myndigheten fyra pressmeddelanden:

- Myndigheten för yrkeshögskolan startar den 1 juli
- Nu öppnar Yh-myndigheten för ansökan om statsbidrag
- Yh-myndighetens syn på kompetensbehov inom olika branscher
- Nya yrkeshögskoleutbildningar

Myndigheten för yrkeshögskolan har medverkat med monter och seminarier vid SACO-mässorna i:

- Göteborg den 12-14 november
- Malmö 25 november

- Stockholm 3-4 december

Myndigheten för yrkeshögskolan medverkade även med en monter på Skolforum i Stockholm den 26-28 oktober.

Vidare har två konferenser arrangerats och personal har deltagit i flera konferenser arrangerade av andra organisationer.

Egna arrangemang:

- EQF-konferensen, som myndigheten arrangerade den 8 december i Västerås lockade drygt 60 deltagare. Det var startpunkten för det svenska arbetet med EQF.
- Yh-myndighetens Valideringskonferens i Sollentuna den 10 december hade drygt ca 230 deltagare, varav 225 externa.

Myndigheten har också medverkat i sex olika arrangemang som anordnats av andra organisationer och presentationer av myndigheten har genomförts vid 16 separata tillfällen. Därutöver har myndigheten tagit emot studiebesök och genomfört möten med branschföreträdare.

Åtterrporteringskrav

Insatser som har vidtagits för att utveckla studiedokumentationssystemet för utbildningarna inom yrkeshögskolan.

Arbetet med utveckling av ett studiedokumentationssystem för utbildningarna inom yrkeshögskolan har inletts under hösten. Därvid har ett antal aktiviteter genomförts.

Myndigheten har etablerat en extern referensgrupp bestående av ett representativt urval av anordnare samt en representant från Yh-förbundet. Ett första möte hölls under hösten. Även en intern referensgrupp bildades för arbetet med representanter för samtliga myndighetens avdelningar.

Myndigheten har avgett en avsiktsförklaring avseende att ingå i LADOK-konsortiet (Lokalt Adb-baserat DOKumentationssystem) och initierat ett samarbete för att bland annat utarbeta en kravspecifikation.

Myndigheten har inom ramen för arbetet med studiedokumentation inlett ett samarbete med Centrala studiestödsnämnden (CSN), Verket för högskole-service (VHS) och Statistiska centralbyrån (SCB).

I december installerades en testdatabas vid myndigheten för fortsatt arbete med kravspecifikation och tester av funktionalitet.

2.7 Övriga återrapporteringskrav

Försäkringsärenden

Återrapporteringskrav

Antal inträffade försäkringsärenden inom ramen för den personskadeförsäkring och ansvarsförsäkring som myndigheten har tecknat.

Antal försäkringsärenden avseende studerande, som inträffat 2009-07-01—2009-12-31;

- Ansvarsförsäkringen, 8 skador
- Personskadeförsäkringen, 3 skador.

Jämställdhet

Återrapporteringskrav

Redovisning av hur myndigheten i sin verksamhet bidragit till att uppfylla de jämställdhetspolitiska målen och hur det interna jämställdhetsarbetet har bedrivits.

Jämställdhet - studerande

I ansökan om bidrag till utbildning anges följande krav som ställs på utbildningsanordnare. ”Den som verkar inom yrkeshögskolan ska särskilt arbeta för att främja jämställdhet mellan könen. Utbildningsanordnare ska i sitt kvalitetssäkringsarbete inkludera strategier som säkerställer att utbildningen bedrivs på samma villkor för män och kvinnor. ”I ansökan ska beskrivas de jämställdhets-, integrations- och diskrimineringsproblem som kan finnas på utbildningen och i den blivande yrkesrollen samt hur anordnaren konkret kommer att arbeta med dessa frågor”. I tillsynsarbetet granskas sedan om anordnaren lever upp till sina åtaganden.

En studie om jämställdhet i yrkeshögskolan har beslutats och förberetts samt kommer att genomföras 2010 och 2011.

Jämställdhet – internt vid myndigheten

Myndigheten för yrkeshögskolan ska vara en arbetsplats där män och kvinnor har samma förutsättningar vilket är ett krav för att skapa goda och jämställda arbetsförhållanden. I samband med genomförda rekryteringar har hänsyn tagits till mångfald och jämställdhet. Vid myndigheten för yrkeshögskolan är 58 % kvinnor och 42 % män. I ledningsgruppen är efter fylld vakans, fördelningen 50/50.

Under hösten har lönerevision för 2010 förberetts och kontroll har skett av om osakliga löneskillnader mellan kvinnor och män förekommer. Myndigheten har kunnat konstatera att inga sådana finns.

Under hösten har också arbete med en jämställdhetspolicy påbörjats.

3 Finansiell redovisning

RESULTATRÄKNING

(tkr)

		2009-07-01-- 2009-12-31
Verksamhetens intäkter	<i>Not</i>	
Intäkter av anslag	1	49 888
Intäkter av avgifter och andra ersättningar	2	506
Finansiella intäkter	3	19
Summa		50 413
Verksamhetens kostnader		
Kostnader för personal	4	-21 002
Kostnader för lokaler		-1 885
Övriga driftkostnader	5	-25 644
Finansiella kostnader	6	-11
Avskrivningar		-1 871
Summa		-50 413
Verksamhetsutfall		0
Uppbördsverksamhet	7	
Intäkter av avgifter m.m. samt andra intäkter som inte disponeras av myndigheten		2
Medel som tillförts statsbudgeten från uppbördsverksamhet		-2
Saldo uppbördsverksamhet		0
Transfereringar	8	
Medel som erhållits från statsbudgeten för finansiering av bidrag		678 403
Lämnade bidrag		-678 403
Saldo transfereringsverksamhet		0

Jämförelsetal saknas pga att Myndigheten för yrkeshögskolan startade sin verksamhet 2009-07-01

BALANSRÄKNING

(tkr)

	Not	2009-12-31
TILLGÅNGAR		15 345
Immateriella anläggningstillgångar	9	608
Rättigheter och andra immateriella anläggningstillgångar		608
Materiella anläggningstillgångar	10	4 188
Maskiner, inventarier, installationer m.m.		4 188
Fordringar		1 426
Kundfordringar		1
Fordringar hos andra myndigheter		1 425
Periodavgränsningsposter	11	1 580
Förutbetalda kostnader		1 580
Avräkning med statsverket	12	-8 822
Avräkning med statsverket		-8 822
Kassa och bank		16 365
Behållning räntekonto i Riksgälden		16 365
KAPITAL OCH SKULDER		15 345
Avsättningar	13	349
Avsättningar för pensioner och liknande förpliktelser		349
Skulder m.m.		12 150
Lån i Riksgälden	14	4 446
Skulder till andra myndigheter		2 738
Leverantörsskulder		4 094
Övriga skulder		872
Periodavgränsningsposter	15	2 846
Upplupna kostnader		2 846

Jämförelsetal saknas pga att Myndigheten för yrkeshögskolan startade sin verksamhet 2009-07-01

ANSLAGSREDOVISNING
(tkr)
REDOVISNING MOT ANSLAG 2009

Anslag	Benämning		Ingående överföringsbelopp	Årets tilldelning enligt regleringsbrev	Medgivet överskridande*	Totalt disponibelt belopp	Utgifter	Utgående överföringsbelopp
Utgiftsområde 16		<i>Not</i>						
Utbildning och universitetsforskning								
16 01 13	Ramanslag							
	Myndigheten för yrkeshögskolan							
ap 1	Myndigheten för yrkeshögskolan (Ram)	16	0	63 470		63 470	48 388	15 082
ap 3	Utvecklingsmedel (Ram)	17	0	5 000		5 000	856	4 144
16 01 15	Ramanslag							
	Statligt stöd till vuxenutbildning							
ap 11	Statligt stöd för yrkeshögskoleutbildning (Ram)	18	0	63 863		63 863	45 676	18 187
ap 14	Statsbidrag för kompletterande utbildningar (Ram)	19	0	80 905		80 905	74 289	6 616
ap 15	Bidrag för kvalificerad yrkesutbildning (Ram)	20	0	30 000		30 000	29 402	598
ap 16	Statsbidrag för påbyggnadsutbildningar (Ram)	21	0	52 523		52 523	47 652	4 871
ap 17	Statsbidrag för vissa påbyggnadsutbildningar (Ram)	22	0	20 391		20 391	16 415	3 976
ap 18	Validering för nyanländas yrkeskompetens (Ram)	23	0	10 000		10 000	3 750	6 250
16 01 17	Ramanslag							
	Bidrag till kvalificerad yrkesutbildning							
ap 2	Bidrag till kvalificerad yrkesutbildning (Ram)	24	0	243 152	101 937	345 089	462 108	-117 019 **
Summa			0	569 304	101 937	671 241	728 536	-57 295

* Medgivet överskridande 102 000 tkr enligt Regleringsbrev 2009-12-21 UO 16 Utbildning och universitetsforskning

** Tillåten anslagskredit 117 019 tkr enligt Regleringsbrev 2009-06-17 UO 16 Utbildning och universitetsforskning

REDOVISNING MOT INKOMSTTITEL 2009

Inkomsttitel	Benämning	Not	Beräknat belopp	Inkomster
2552	Övriga offentlighetsrättsliga avgifter			
	2552604 Anmälningsavgift för uppdragsutbildning	25	500	2
Summa			500	2

REDOVISNING AV BEMYNDIGANDE

Anslag	Benämning	Not	Tilldelat bemyndigande	Ingående åtaganden ***	Utestående åtaganden	Utestående åtagandens fördelning per år				
						2009	2010	2011	2012	2013
Utgiftsområde 16										
Utbildning och universitetsforskning										
16 01 15	Ramanslag									
	Statligt stöd till vuxenutbildning									
ap 11	Statligt stöd för yrkes- högskoleutbildning (Ram) (1)	26	475 000	0	349 129	149 588	159 171	40 045		325
ap 15	Bidrag för kvalificerad yrkesutbildning (Ram) (2)	27	125 000	0	113 915	71 809	40 759	1 347		0
16 01 17	Ramanslag									
	Bidrag till kvalificerad yrkesutbildning									
ap 2	Bidrag till kvalificerad yrkesutbildning (Ram) (3)	28	1 800 000	0	1 378 930	1 019 942	350 340	8 551		97
Summa			2 400 000	0	1 841 974	1 241 339	550 270	49 943		422

*** Avseende 16 01 17 ap 2 Bidrag till kvalificerad yrkesutbildning redovisade Myndigheten för kvalificerad yrkesutbildning i bokslutet 2009-06-30 utestående åtagande på 1 743 663 tkr

Villkor till bemyndiganderamarna enligt regleringsbrevet:

- (1) Slutåret för bemyndigandet är 2013, av ramens 475 000 tkr beräknas 271 000 tkr infrias under 2010, 204 000 tkr infrias 2011-2013.
- (2) Slutåret för bemyndigandet är 2013, av ramens 125 000 tkr beräknas 79 000 tkr infrias under 2010, 46 000 tkr infrias 2011-2013.
- (3) Slutåret för bemyndigandet är 2013, av ramens 1 800 000 tkr beräknas 1 322 847 tkr infrias under 2010, 477 153 tkr infrias 2011-2013.

TILLÄGGSUPPLYSNINGAR

Redovisningsprinciper

Tillämpade redovisningsprinciper

Myndigheten för yrkeshögskolans redovisning följer god redovisningssed och årsredovisningen är upprättad i enlighet med förordningen (2000:605) om årsredovisning och budgetunderlag (FÅB) samt ESV:s föreskrifter och allmänna råd till denna. Bokföringen följer förordningen (2000:606) om myndigheters bokföring (FBF) samt ESV:s föreskrifter och allmänna råd till denna. Fakturor med belopp understigande 30 tkr exkl moms har inte redovisats som periodavgränsningsposter.

Värderingsprinciper

Anläggningstillgångar

Tillgångar avsedda för stadigvarande bruk med ett anskaffningsvärde på minst 10 tkr och en beräknad ekonomisk livslängd på tre år eller längre definieras som anläggningstillgångar. Tillämpade avskrivningstider redovisas i not 9 och 10.

Myndigheten för yrkeshögskolan redovisar inte bärbara datorer som anläggningstillgång, utan kostnadsför dem direkt. Anledningen är att utrustningens ekonomiska livslängd inte bedöms uppgå till tre år, p.g.a. det extra slitage den bärbara funktionen innebär.

Skulder

I de fall faktura eller motsvarande inkommit efter fastställd brytdag (2010-01-11) eller när skuldbeloppet inte är exakt känt när bokslutet upprättas, redovisas beloppen som periodavgränsningsposter. Övriga händelser tas upp som skulder. Leverantörsskulder i utländsk valuta har värderats till gällande säljkurs per balansdagen.

Upplýsningar om avvikelser

Avvikelse från generella ekonomiadministrativa regler

Myndigheten för yrkeshögskolan har rätt att ta ut ersättning för sådana varor och tjänster som avses i 4 § första stycket 1 - 6 och 9 Avgiftsförordningen (1992:191) utan den begränsning som föreskrivs i andra stycket i samma paragraf.

Upplysningar av väsentlig betydelse

Anläggningstillgångar har övertagits från Myndigheten för kvalificerad yrkesutbildning och togs in till det bokförda värdet som redovisats hos den avlämnande myndigheten 2009-06-30. Tillgångarnas ekonomiska livslängd bedömdes uppnådd 2009-12-31 och utgående bokfört värde är 0 kr.

Semesterdagar intjänade före 2009 för anställda som togs över från Myndigheten för kvalificerad yrkesutbildning och anställda i Utredningen om bildandet av Myndigheten för yrkeshögskolan vid Regeringskansliet har tagits in under balansposten Avräkning med Statsverket, för fortsatt utgiftsmässig anslagsavräkning. Sparade semesterdagar intjänade första halvåret 2009 för den övertagna personalen har redovisats som upplupen kostnad och kostnadsförts per 2009-12-31.

Brytdag

Brytdagen, den dag då den löpande bokföringen för räkenskapsåret 2009 avslutas, har i enlighet med ESVs föreskrifter bestämts till 2010-01-11.

Likvida medel / betalningar

Myndigheten för yrkeshögskolan har två betalningsflöden. Betalningar avseende anslagspost 16 01 13 ap 1 Myndigheten för yrkeshögskolan hanteras i räntebärande betalningsflöde. Betalningar avseende 16 01 13 ap 3 Utvecklingsmedel samt inkomstitlar och anslagposter under anslag 16 01 15 Statligt stöd till vuxenutbildning hanteras i icke-räntebärande betalningsflöde.

Anställdas frånvaro på grund av sjukdom under räkenskapsåret

Sjukfrånvaro	2009-07-01 – 2009-12-31
Totalt	0,7%
Andel 60 dagar eller mer	0,0%
Kvinnor	1,0%
Män	0,2%
Anställda - 29 år	*
Anställda 30 - 49 år	0,2%
Anställda 50 år -	1,1%

*Sjukfrånvaro för gruppen anges inte då antalet anställda i gruppen är för få för att redovisas, (se ESVs allmänna råd till FÅB 7 kap 3§).

Ledande befattningshavare

Uppgifter enligt 7 kap. 2 § FÅB om ersättningar m. m. till ledande befattningshavare utsedda av regeringen	2009-07-01 – 2009-12-31
(tkr)	
Generaldirektör Pia Enochsson	
Lön	515
Förmåner	21
Styrelseuppdrag	
Ledamot i Arbetsgivarverket	
Överdirektör Mats Miljand	
Lön	424
Förmåner	22
Inga styrelseuppdrag	

NOTER
(tkr)

Not	2009-07-01--2009-12-31
1 Intäkter av anslag	
Anslagsintäkterna härrör från följande anslag:	
-16 01 13 ap 1 Myndigheten för yrkeshögskolan	48 143
-16 01 13 ap 3 Utvecklingsmedel	856
-16 01 17 ap 2 Bidrag till kvalificerad yrkesutbildning	889
<i>Saldo</i>	49 888
2 Intäkter av avgifter och andra ersättningar	2009-07-01--2009-12-31
Intäkter enligt §4 avgiftsförordningen	92
Ovriga intäkter (Ersättn för övertagna personalkostnader från Awecklingsmyndigheten för skolmyndigheter mm)	414
<i>Saldo</i>	506
3 Finansiella intäkter	2009-07-01--2009-12-31
- Ränteutgifter avseende räntekonto i Riksgälden	19
<i>Saldo</i>	19
Myndigheten för yrkeshögskolan disponerar en räntekontokredit på 5 000 tkr i Riksgälden. Den har inte utnyttjats under 2009.	
4 Kostnader för personal	2009-07-01--2009-12-31
Lönkostnader (exklusive arbetsgivaravgifter, pensionspremier och andra avgifter enligt lag och avtal) ingår i kostnader för personal med följande belopp:	-12 952
5 Övriga driftkostnader	2009-07-01--2009-12-31
Reparation och underhåll	-8
Resor, representation och information	-2 778
Inköp av varor	-4 717
Tjänster	-18 141
<i>Saldo</i>	-25 644
6 Finansiella kostnader	2009-07-01--2009-12-31
- Räntekostnader avseende lån i Riksgälden	-2
- Övriga räntekostnader och finansiella kostnader	-9
<i>Saldo</i>	-11
7 Uppbördsverksamhet	2009-07-01--2009-12-31
Inom uppbördsverksamheten redovisas; Anmälningsavgift för uppdragsutbildning	
Medlen, som inte får disponeras av Myndigheten för yrkeshögskolan, inbetalas till statens centralkonto i Riksbanken. När avgiften fastställts gottskrivs statsbudgeten via inkomsttitel 2552 Övriga offentlighetsrättsliga avgifter.	
- Beslutade och inkomstförda avgifter	2
<i>Medel som tillförts statsbudgeten</i>	2

8	Transfereringar	2009-07-01--2009-12-31
	Med transfereringar avses lämnade bidrag till:	
	- Kvalificerad yrkesutbildning	-490 621
	- Yrkehögskoleutbildning	-45 676
	- Kompletterande utbildningar	-74 289
	- Påbyggnadsutbildningar	-64 067
	- Validering av nyanländas yrkeskompetens	-3 750
	<i>Summa transfereringar</i>	<i>-678 403</i>
	Information om lämnade bidrag redovisas i resultatredovisningens avsnitt om Omvärldsanalys och uppföljning samt Utbildningsfrågor.	
9	Immateriella anläggningstillgångar	2009-12-31
	<i>Balanserade utgifter för utveckling</i>	
	Anskaffningsvärde anläggningar från Myndigheten för kvalificerad yrkesutbildning	116
	Ackumulerade avskrivningar anläggningar från Myndigheten för kvalificerad yrkesutbildning	-45
	<i>Bokfört värde anläggningar från Myndigheten för yrkesutbildning</i>	<i>71</i>
	- Årets avskrivningar anläggningar från Myndigheten för kvalificerad yrkesutbildning	-71
	<i>Årets förändring</i>	<i>-71</i>
	<i>Utgående bokfört värde</i>	<i>0</i>
	<i>Rättigheter och andra immateriella anläggningstillgångar</i>	
	Anskaffningsvärde anläggningar från Myndigheten för kvalificerad yrkesutbildning	873
	Ackumulerade avskrivningar anläggningar från Myndigheten för kvalificerad yrkesutbildning	-528
	<i>Bokfört värde anläggningar från Myndigheten för yrkesutbildning</i>	<i>345</i>
	- Årets avskrivningar anläggningar från Myndigheten för kvalificerad yrkesutbildning	-345
	- Årets avskrivningar	-109
	- Årets anskaffningar	717
	<i>Årets förändring</i>	<i>263</i>
	<i>Utgående bokfört värde</i>	<i>608</i>
	<i>Tillämpade avskrivningstider</i>	
	Verksamheten har belastats med avskrivningar enligt plan. Linjär avskrivning har tillämpats med följande avskrivningstider: balanserade utgifter för utveckling och rättigheter och andra immateriella anläggningstillgångar 3 år.	
10	Materiella anläggningstillgångar	2009-12-31
	<i>Maskiner, inventarier, installationer m.m.</i>	
	Anskaffningsvärde anläggningar från Myndigheten för kvalificerad yrkesutbildning	1 703
	Ackumulerade avskrivningar anläggningar från Myndigheten för kvalificerad yrkesutbildning	-976
	<i>Bokfört värde anläggningar från Myndigheten för yrkesutbildning</i>	<i>727</i>
	- Årets avskrivningar anläggningar från Myndigheten för kvalificerad yrkesutbildning	-727
	- Årets avskrivningar	-619
	- Årets anskaffningar	4 807
	<i>Årets förändring</i>	<i>3 461</i>
	<i>Utgående bokfört värde</i>	<i>4 188</i>
	<i>Tillämpade avskrivningstider m.m.</i>	
	Verksamheten har belastats med avskrivningar enligt plan. Linjär avskrivning har tillämpats med följande avskrivningstider; maskiner och datorer 3 år, övriga inventarier 5 år.	
11	Periodavgränsningsposter	2009-12-31
	<i>Förutbetalda kostnader</i>	
	Förutbetalda hyreskostnader	855
	Förutbetald kostnad med statlig motpart	422
	Övriga förutbetalda kostnader	303
	<i>Saldo</i>	<i>1 580</i>

12	Avräkning med statsverket	2009-12-31
	<i>Uppbörd</i>	
	<i>Ingående balans</i>	0
	Redovisat mot inkomstitel (-)	-2
	Uppbördsmedel som betalats i icke räntebärande flöde (+)	2
	<i>Fordringar avseende Uppbörd</i>	0
	<i>Anslag i icke räntebärande flöde</i>	
	<i>Ingående balans</i>	0
	Redovisat mot anslag (+)	680 148
	Medel hänförliga till transfereringar mm som betalats i icke räntebärande flöde (-)	-680 145
	<i>Fordringar avseende Anslag i icke räntebärande flöde</i>	3
	<i>Anslag i räntebärande flöde</i>	
	<i>Ingående balans</i>	0
	Redovisat mot anslag (+)	48 388
	Anslagsmedel som tillförts räntekonto (-)	-63 470
	Återbetalning av anslagsmedel (+)	0
	<i>Skulder avseende Anslag i räntebärande flöde</i>	-15 082
	<i>Fordran avseende semesterlöneskuld som inte har redovisats mot anslag</i>	
	<i>Ingående balans</i>	0
	Övertagen semesterlöneskuld	1 155
	Redovisat mot anslag under året enligt undantagsregeln	-245
	<i>Fordran avseende semesterlöneskuld som inte har redovisats mot anslag (+)</i>	910
	<i>Övriga fordringar på statens centralkonto i Riksbanken</i>	
	<i>Ingående balans</i>	0
	Inbetalningar i icke räntebärande flöde (+)	3
	Utbetalningar i icke räntebärande flöde (-)	-674 799
	Betalningar hänförliga till anslag och inkomstitlar (+/-)	680 142
	<i>Saldo</i>	5 347
	<i>Belopp under utredning</i>	0
	<i>Övriga fordringar på statens centralkonto i Riksbanken</i>	5 347
	<i>Summa avräkning med statsverket</i>	-8 822
13	Avsättningar	2009-12-31
	<i>Avsättningar för pensioner och liknande förpliktelser</i>	
	Medel har avsatts för framtida pensionsförpliktelser som MYH svarar för.	
	<i>Ingående avsättning</i>	0
	- Årets pensionskostnad, delpensioner	349
	<i>Utgående avsättning</i>	349
14	Lån i Riksgälden	2009-12-31
	Ingående skuld från Myndigheten för kvalificerad yrkesutbildning	1 143
	- Under året nyupptagna lån	5 118
	- Årets amorteringar	-672
	- Årets amorteringar, skuld från Myndigheten för kvalificerad yrkesutbildning	-1 143
	<i>Utgående skuld</i>	4 446
	Myndigheten för yrkeshögskolan disponerar en låneram på 10 000 tkr i Riksgälden för finansiering av investeringar i anläggningstillgångar.	
15	Periodavgränsningsposter	2009-12-31
	Upplupna kostnader	
	- upplupna löner och semesterersättningar inklusive sociala avgifter, intjänade 2009	1 476
	- upplupna semesterersättningar inklusive sociala avgifter intjänade före 2009, ej anslagsavräknade	910
	- avsättning för lokalt omställningsarbete	36
	- övriga upplupna kostnader, andra statliga myndigheter	100
	- övriga upplupna kostnader, ej statlig motpart	324
	<i>Saldo</i>	2 846

16	16 01 13 ap 1 Myndigheten för yrkeshögskolan - Medlen får användas för utgifter för verksamhet enligt förordningen (2009:279) med instruktion för Myndigheten för yrkeshögskolan. Utgående anslagssparande beror på att verksamheten i praktiken kom igång sista kvartalet 2009 då de flesta nyrekryterade medarbetarna fanns på plats. <i>Avräknade medel redovisas som:</i> - <i>Intäkt av anslag</i>	2009-07-01-2009-12-31 48 388 48 388
17	16 01 13 ap 3 Utvecklingsmedel - Medlen får användas för insatser inom valideringsområdet. Utgående anslagssparande beror på att verksamheten i praktiken kom igång sista kvartalet 2009 då de flesta nyrekryterade medarbetarna fanns på plats. <i>Avräknade medel har redovisats som:</i> - <i>Intäkt av anslag</i>	2009-07-01-2009-12-31 856 856
18	16 01 15 ap 11 Statligt stöd för yrkeshögskoleutbildning - Medlen får användas för bidrag enligt lagen (2009:128) om yrkeshögskolan och förordningen (2009:130) om yrkeshögskolan. - Vid fördelningen av bidrag får hänsyn tas till de behov som studerande med funktionshinder kan ha. <i>Avräknade medel redovisas som:</i> - <i>Medel som erhållits från statsbudgeten för finansiering av bidrag</i>	2009-07-01-2009-12-31 45 676 45 676
19	16 01 15 ap 14 Statsbidrag för kompletterande utbildningar - Medlen får användas för bidrag enligt förordningen (2000:521) om statligt stöd till kompletterande utbildningar. - Varav högst 1 000 tkr får användas för extra statsbidrag för kompletterande utbildningar enligt beslut av Myndigheten för yrkeshögskolan i varje enskilt fall. <i>Avräknade medel redovisas som:</i> - <i>Medel som erhållits från statsbudgeten för finansiering av bidrag</i>	2009-07-01-2009-12-31 73 289 1 000 74 289
20	16 01 15 ap 15 Bidrag för kvalificerad yrkesutbildning Medlen får användas för bidrag enligt lagen (2001:239) om kvalificerad yrkesutbildning och förordningen (2001:1131) om kvalificerad yrkesutbildning samt utgifter för personskadeförsäkring och ansvarsförsäkring enligt avtal med Kammarkollegiet under lärande i arbete för studerande. Vid fördelningen av bidrag får hänsyn tas till de särskilda behov som studerande med funktionshinder kan ha. <i>Avräknade medel redovisas som:</i> - <i>Medel som erhållits från statsbudgeten för finansiering av bidrag</i>	2009-07-01-2009-12-31 28 686 716 29 402
21	16 01 15 ap 16 Statsbidrag för påbyggnadsutbildningar - Medlen får användas för bidrag enligt förordningen (2005:676) om statsbidrag till viss påbyggnadsutbildning. <i>Avräknade medel redovisas som:</i> - <i>Medel som erhållits från statsbudgeten för finansiering av bidrag</i>	2009-07-01-2009-12-31 47 652 47 652

22	<p>16 01 15 ap 17 Statsbidrag för vissa påbyggnadsutbildningar</p> <p>- Medlen får användas för bidrag för påbyggnadsutbildning till tandsköterska med nationellt fastställd kursplan enligt förordningen (2005:676) om statsbidrag till viss påbyggnadsutbildning.</p> <p>- Anslaget får även belastas med utgifter för att utöka antalet övriga påbyggnadsutbildningar med nationellt fastställd kursplan.</p> <p><i>Avräknade medel redovisas som:</i></p> <p>- <i>Medel som erhållits från statsbudgeten för finansiering av bidrag</i></p>	2009-07-01-2009-12-31	16 415	16 415			
23	<p>16 01 15 ap 18 Validering av nyanländas yrkeskompetens</p> <p>Medlen får användas för genomförande av validering enl fördelning;</p> <p>- Revidering av bedömningsunderlag för validering 2 000 tkr</p> <p>- Utveckling av databas med underlag för validering samt registrering av utförare av validering 1 000 tkr</p> <p>- Uppföljning och utvärdering av uppdraget " Validering av utländsk yrkeskompetens" 1 000 tkr</p> <p>- Ersättning till utförare av validering 6 000 tkr.</p> <p><i>Avräknade medel redovisas som:</i></p> <p>- <i>Medel som erhållits från statsbudgeten för finansiering av bidrag</i></p>	2009-07-01-2009-12-31	400	0	0	3 350	3 750
24	<p>16 01 17 ap 2 Bidrag till kvalificerad yrkesutbildning</p> <p>- Medlen får användas för bidrag enligt lagen (2001:239) om kvalificerad yrkesutbildning och förordningen (2001:1131) om kvalificerad yrkesutbildning</p> <p>- samt utgifter för personskadeförsäkring och ansvarsförsäkring under lärande i arbete för studerande.</p> <p>- Av anslagsposten får högst 3 400 tkr användas för bidrag enligt förordningen (2008:48) om statsbidrag för lärlingsutbildning för vuxna till vissa hantverksyrken. Högst 175 tkr får användas för att främja studerandeflyttandet inom kvalificerad yrkesutbildning.</p> <p><i>Avräknade medel redovisas som:</i></p> <p>- <i>Intäkt av anslag</i></p> <p>- <i>Medel som erhållits från statsbudgeten för finansiering av bidrag</i></p>	2009-07-01-2009-12-31	458 041	889	3 178	889	461 219
25	<p>Inkomsttitel 2552: Anmälningsavgift för uppdragsutbildning</p> <p>- Avgifter som upp bärs av Myndigheten för yrkeshögskolan enligt förordning (2009:279) instruktion för Myndigheten för yrkeshögskolan redovisas mot inkomsttiteln.</p> <p><i>Avräknade medel redovisas som:</i></p> <p>- <i>Intäkter av avgifter som inte disponeras av myndigheten</i></p>	2009-07-01-2009-12-31	2	2			
26	<p>Bemyndigande:</p> <p>-16 01 15 ap 11 Statligt stöd för yrkeshögskoleutbildning</p> <p>2010 överförs utestående åtaganden 2009-12-31 från 16 01 15 ap 15 och 16 01 17 ap 2 till 16 01 15 ap 11.</p>						
27	<p>Bemyndigande:</p> <p>-16 01 15 ap 15 Bidrag för kvalificerad yrkesutbildning</p> <p>2010 överförs utestående åtaganden 2009-12-31 från 16 01 15 ap 15 till 16 01 15 ap 11.</p>						
28	<p>Bemyndigande:</p> <p>-16 01 17 ap 2 Bidrag till kvalificerad yrkesutbildning</p> <p>2010 överförs utestående åtaganden 2009-12-31 från 16 01 17 ap 2 till 16 01 15 ap 11.</p>						

SAMMANSTÄLLNING AV VÄSENTLIGA UPPGIFTER

(tkr)

	2009
Lån i Riksgälden	
- Beviljad låneram	10 000
- Utnyttjad låneram vid räkenskapsårets slut	4 446
Kontokredit i Riksgälden	
- Beviljad kontokredit	5 000
- Maximalt utnyttjad kontokredit	0
Räntekonto i Riksgälden	
- Räntekostnader	0
- Ränteintäkter	19
Avgiftsintäkter	
- Avgiftsintäkter som disponeras	506
- Avgiftsintäkter som disponeras, enligt budget	5
- Avgiftsintäkter som ej disponeras	2
- Avgiftsintäkter som ej disponeras, enligt budget	500
Anslagskredit	
<i>Beviljad kredit</i>	<i>124 335</i>
-16 01 13 ap 1 Myndigheten för yrkeshögskolan	2 144
-16 01 13 ap 3 Utvecklingsmedel	0
-16 01 15 ap 11 Statligt stöd för yrkeshögskoleutbildning	1 916
-16 01 15 ap 14 Statsbidrag för kompletterande utbildningar	2 160
-16 01 15 ap 15 Bidrag för kvalificerad yrkesutbildning	900
-16 01 15 ap 16 Statsbidrag för påbyggnadsutbildningar	1 500
-16 01 15 ap 17 Statsbidrag för vissa påbyggnadsutbildningar	540
-16 01 15 ap 18 Validering av nyanländas yrkeskompetens	300
-16 01 17 ap 2 Bidrag till kvalificerad yrkesutbildning	117 019
<i>Utnyttjad kredit</i>	<i>117 019</i>
-16 01 17 ap 2 Bidrag till kvalificerad yrkesutbildning	117 019
Anslag	
<i>Utgående överföringsbelopp</i>	<i>-57 295</i>
-16 01 13 ap 1 Myndigheten för yrkeshögskolan	15 082
-16 01 13 ap 3 Utvecklingsmedel	4 144
-16 01 15 ap 11 Statligt stöd för yrkeshögskoleutbildning	18 187
-16 01 15 ap 14 Statsbidrag för kompletterande utbildningar	6 616
-16 01 15 ap 15 Bidrag för kvalificerad yrkesutbildning	598
-16 01 15 ap 16 Statsbidrag för påbyggnadsutbildningar	4 871
-16 01 15 ap 17 Statsbidrag för vissa påbyggnadsutbildningar	3 976
-16 01 15 ap 18 Validering av nyanländas yrkeskompetens	6 250
-16 01 17 ap 2 Bidrag till kvalificerad yrkesutbildning	-117 019
Bemyndiganden	
<i>Tilldelade bemyndiganden</i>	<i>2 400 000</i>
-16 01 15 ap 11 Statligt stöd för yrkeshögskoleutbildning	475 000
-16 01 15 ap 15 Bidrag för kvalificerad yrkesutbildning	125 000
-16 01 17 ap 2 Bidrag till kvalificerad yrkesutbildning	1 800 000
<i>Utestående åtaganden</i>	<i>1 841 974</i>
-16 01 15 ap 11 Statligt stöd för yrkeshögskoleutbildning	349 129
-16 01 15 ap 15 Bidrag för kvalificerad yrkesutbildning	113 915
-16 01 17 ap 2 Bidrag till kvalificerad yrkesutbildning	1 378 930
Personal	
- Medelantal anställda	53
- Antal årsarbetskrafter	26
- Driftkostnad per årsarbetskraft	1 867
Myndighetskapital (Ej tillämpligt Myndigheten för yrkeshögskolan)	
- Statskapital	
- Balanserad kapitalförändring	
- Årets kapitalförändring	

Jämförelsetal saknas pga att Myndigheten för yrkeshögskolan startade sin verksamhet 2009-07-01

4 Ordlista

I regleringsbrevet och i myndighetens årsredovisning används ett antal begrepp som kort förklaras nedan:

Anordnare/Utbildningsanordnare Juridisk eller fysisk person som är ansvarig för en yrkeshögskoleutbildning och utgör den motpart myndigheten använder i alla ärenden som rör utbildningen. En ansvarig anordnare motsvaras av ett organisationsnummer.

Ansökan En formell begäran från en Juridisk eller fysisk person, om att en utbildning ska få ingå i yrkeshögskolan med eller utan statsbidrag, . En ansökan skickas in via ett ansökningsformulär på myndighetens webbsida ”Mina anordnarsidor” eller i undantagsfall per post i samband med en ansökningsomgång. Ansökan bedöms med hänsyn till kvalitetskriterierna för yrkeshögskolan.

Ansökningsomgång Normalt en årlig aktivitet där anordnare till pågående eller helt nya utbildningar kan ansöka om att få ingå i yrkeshögskolan med eller utan statsbidrag, senast ett visst förannonserat datum. Ansökningsomgången avslutas när myndigheten fattar beslut om vilka utbildningar som ska ingå i yrkeshögskolan med eller utan statsbidrag .

Intag Myndigheten skiljer på begreppen utbildning och intag (starttillfälle). En utbildning kan ha flera intag. Normalt påbörjas ett intag per kalenderår.

LADOK, (ursprungligen en akronym för Lokalt Adb-baserat DOKumentationssystem), är ett system för dokumentation av studieresultat för högskolestuderande i Sverige. Systemet utvecklas gemensamt på uppdrag av **Ladokkonsortiet**, medan driften av systemet sker på uppdrag av varje enskilt lärosäte (högskolor respektive universitet) på en av de tre certifierade driftställena i Umeå, Uppsala samt Lund.

Pågående intag

Ett intag som är pågående vid en viss mätpunkt eller någon gång under ett kalenderår. I begreppet pågående intag under kalenderåret, ingår alltså intag som startar eller slutar någon gång under året samt de intag som fortsätter (alltså haft start tidigare år) under året.

SUN-kod

Svensk utbildningsnomenklatur, SUN, är en standard för klassificering av enskilda utbildningar, samtidigt som den utgör ett system för aggregering av utbildningar till större grupper. SUN används i såväl centrala register för officiell statistik, t.ex. i SCB:s register över befolkningens utbildning, som vid specialundersökningar. Beskrivning av SUN-koder se kapitel 1.3 Förut-sättningar.

Undervisningsform Undervisningsformen för en yrkeshögskoleutbildning är antingen bunden eller distans. Utbildningar med blandad utbildningsform definieras som distans. En bunden utbildning är helt eller delvis skolförlagd medan för distansutbildningar sker största delen av undervisningen på distans.

Utbildning Som en unik utbildning räknas alla de utbildningar som någon gång under året haft ett intag. En utbildning kan ha ett eller flera intag.

Utbildningsomgång De utbildningar som har beviljats statsbidrag i en och samma ansökningsomgång

Utbildningsområde Inom yrkeshögskolan finns det 16 utbildningsområden (den nya indelningen fastställdes hösten 2007), vilka baseras på SUN-koder.

5 Tabeller

Myndigheten för yrkeshögskolan har valt att uppdatera alla tillgängliga tids-serier från och med år 2006 och framåt. Skälet till detta är att det tillkommer rättelser i myndighetens ekonomiska och administrativa system ELLA kontinuerligt (även efter årsskiftena) och att myndighetens definitioner pårensade data kan skilja sig något från definitionerna i årsredovisningarna från Myndigheten för kvalificerad yrkesutbildning.

Tabellerna 1.3.A, 2.2.A, 2.3.A, 2.3.B, 2.3.C, 2.4.A, 2.4.B, 2.4.D, 2.4.G, 2.4.P och 2.4.Q återfinns under respektive kapitel.

Tabell 2.4.C

Antal studerande fördelade på *gymnasiebakgrund*.

Ky omfattar 2006-2009 medan det under sista halvåret 2009 bedrivits både Ky- och Yh-utbildningar.

Utbildningsbakgrund	År 2009 *	År 2008	År 2007	År 2006
Totalt	41 829	39 597	37 234	32 805
3-4 åriga studieförberedande gymnasiebakgrund	13 093	12 596	11 896	10 504
2-årigt teoretiskt gymnasieprogram	1 090	1 149	1 245	1 206
2-3 åriga yrkesförberedande gymnasieprogram	18 684	17 101	16 122	14 228
Övriga gymnasieprogram*	46	42	36	27
Uppgift saknas om gymnasiebakgrund	8 916	8 709	7 935	6 840
Kvinnor	22 452	21 784	20 187	17 558
3-4 åriga studieförberedande gymnasiebakgrund	7 446	7 171	6 657	5 939
2-årigt teoretiskt gymnasieprogram	770	812	866	828
2-3 åriga yrkesförberedande gymnasieprogram	9 140	8 803	8 112	6 923
Övriga gymnasieprogram*	21	21	17	12
Uppgift saknas om gymnasiebakgrund	5 075	4 977	4 535	3 856
Män	19 377	17 813	17 047	15 247
3-4 åriga studieförberedande gymnasiebakgrund	5 647	5 425	5 239	4 565
2-årigt teoretiskt gymnasieprogram	320	337	379	378
2-3 åriga yrkesförberedande gymnasieprogram	9 544	8 298	8 010	7 305
Övriga gymnasieprogram*	25	21	19	15
Uppgift saknas om gymnasiebakgrund	3 841	3 732	3 400	2 984
Okänt personnummer	58	86	99	79
* I gruppen övriga gymnasieprogram ingår främst det individuella programmet. Källor: Yh myndigheten och SCB				

Tabell 2.4.E

Antal studerande fördelade på åldersintervall.

Ky omfattar 2006-2009 medan det under sista halvåret 2009 bedrivits både Ky- och Yh-utbildningar.

<u>Antal studerande</u>	<u>År 2009</u>	<u>År 2008</u>	<u>År 2007</u>	<u>År 2006</u>
Totalt	41 829	39 597	37 234	32 805
25 och yngre	18 940	18 304	17 388	15 389
26-30	8 697	7 891	7 015	6 203
31-35	4 689	4 399	4 370	3 916
36-40	3 793	3 615	3 523	3 136
41-45	3 029	2 946	2 751	2 311
46 och äldre	2 681	2 442	2 187	1 850
Kvinnor	22 452	21 784	20 187	17 558
25 och yngre	9 045	8 909	8 240	7 047
26-30	4 499	4 173	3 640	3 299
31-35	2 675	2 602	2 623	2 359
36-40	2 397	2 393	2 336	2 039
41-45	2 068	2 060	1 858	1 559
46 och äldre	1 768	1 647	1 490	1 255
Män	19 377	17 813	17 047	15 247
25 och yngre	9 895	9 395	9 148	8 342
26-30	4 198	3 718	3 375	2 904
31-35	2 014	1 797	1 747	1 557
36-40	1 396	1 222	1 187	1 097
41-45	961	886	893	752
46 och äldre	913	795	697	595
Okänt personnummer	58	86	99	79

<u>Medelålder</u>	<u>År 2009</u>	<u>År 2008</u>	<u>År 2007</u>	<u>År 2006</u>
Totalt	29,3	29,2	29,1	29,0
Kvinnor	30,5	30,4	30,4	30,3
Män	27,9	27,7	27,6	27,4

Tabell 2.4.F

Antal *studerande* fördelade efter *utbildningsområden*.

Ky omfattar 2006-2009 medan det under sista halvåret 2009 bedrivits både Ky- och Yh-utbildningar.

<u>Utbildningsområde</u>	<u>År 2009</u>	<u>År 2008</u>	<u>År 2007</u>	<u>År 2006</u>
Totalt antal studerande	41 829	39 597	37 234	32 805
Data/IT	3 688	3 623	3 558	3 214
Ekonomi, administration och försäljning	11 726	10 884	9 649	8 414
Friskvård och kroppsvård	1 048	1 052	933	748
Hotell, restaurang och turism	3 221	3 312	3 168	2 868
Hälso- och sjukvård samt socialt arbete	4 308	4 250	4 515	4 072
Journalistik och information	215	160	114	108
Juridik	170	163	122	62
Kultur, media och design	2 588	2 756	2 850	2 943
Lantbruk, djurvård, trädgård, skog och fiske	1 651	1 621	1 723	1 478
Miljövärd och miljöskydd	414	397	336	293
Pedagogik och undervisning	285	310	230	126
Samhällsbyggnad och byggt teknik	3 160	2 686	2 492	2 029
Säkerhetstjänster	566	576	483	360
Teknik och tillverkning	6 859	6 060	5 584	4 904
Transporttjänster	1 823	1 718	1 477	1 186
Övrigt	107	29	0	0
Kvinnor	22 452	21 784	20 187	17 558
Data/IT	648	621	578	511
Ekonomi, administration och försäljning	8 244	7 660	6 685	5 710
Friskvård och kroppsvård	905	918	808	637
Hotell, restaurang och turism	2 424	2 534	2 395	2 183
Hälso- och sjukvård samt socialt arbete	3 681	3 684	3 900	3 499
Journalistik och information	118	87	63	60
Juridik	160	147	109	55
Kultur, media och design	1 341	1 380	1 318	1 312
Lantbruk, djurvård, trädgård, skog och fiske	1 064	1 063	1 076	879
Miljövärd och miljöskydd	202	194	165	161
Pedagogik och undervisning	257	280	208	115
Samhällsbyggnad och byggt teknik	709	672	577	464
Säkerhetstjänster	133	139	125	99
Teknik och tillverkning	1 611	1 547	1 469	1 323
Transporttjänster	857	831	711	550
Övrigt	98	27	0	0
Män	19 377	17 813	17 047	15 247
Data/IT	3 040	3 002	2 980	2 703
Ekonomi, administration och försäljning	3 482	3 224	2 964	2 704
Friskvård och kroppsvård	143	134	125	111
Hotell, restaurang och turism	797	778	773	685
Hälso- och sjukvård samt socialt arbete	627	566	615	573
Journalistik och information	97	73	51	48
Juridik	10	16	13	7
Kultur, media och design	1 247	1 376	1 532	1 631
Lantbruk, djurvård, trädgård, skog och fiske	587	558	647	599
Miljövärd och miljöskydd	212	203	171	132
Pedagogik och undervisning	28	30	22	11
Samhällsbyggnad och byggt teknik	2 451	2 014	1 915	1 565
Säkerhetstjänster	433	437	358	261
Teknik och tillverkning	5 248	4 513	4 115	3 581
Transporttjänster	966	887	766	636
Övrigt	9	2	0	0
Okänt personnummer	58	86	99	79

Tabell 2.4.H

Antal studerande fördelade efter *utbildningslängd* och studietakt.

Ky omfattar 2006-2009 medan det under sista halvåret 2009 bedrivits både Ky- och Yh-utbildningar.

<u>Utbildningslängd, heltidsskala</u>	<u>År 2009</u>	<u>År 2008</u>	<u>År 2007</u>	<u>År 2006</u>
Totalt antal studerande	41 829	39 597	37 234	32 805
Minst 2,5 år maximalt 3 år	1 550	1 442	1 360	1 446
Minst 2 år mindre än 2,5 år	27 260	25 796	24 913	22 829
Minst 1,5 år mindre än 2 år	4 942	4 729	4 424	3 574
Minst 1 år mindre än 1,5 år *	8 077	7 630	6 537	4 956
Kvinnor	22 452	21 784	20 187	17 558
Minst 2,5 år maximalt 3 år	556	601	587	595
Minst 2 år mindre än 2,5 år	14 486	13 784	13 037	11 968
Minst 1,5 år mindre än 2 år	2 925	2 858	2 607	2 160
Minst 1 år mindre än 1,5 år *	4 485	4 541	3 956	2 835
Män	19 377	17 813	17 047	15 247
Minst 2,5 år maximalt 3 år	994	841	773	851
Minst 2 år mindre än 2,5 år	12 774	12 012	11 876	10 861
Minst 1,5 år mindre än 2 år	2 017	1 871	1 817	1 414
Minst 1 år mindre än 1,5 år	3 592	3 089	2 581	2 121
Okänt personnummer	58	86	99	79
	<u>År 2009</u>	<u>År 2008</u>	<u>År 2007</u>	<u>År 2006</u>
Varav 50 % studietakt	2 141	2 018	1 731	1 226
Minst 2,5 år maximalt 3 år	30	32	28	24
Minst 1,5 år mindre än 2 år	169	208	126	75
Minst 1 år mindre än 1,5 år *	1 942	1 778	1 577	1 127
Kvinnor	1 485	1 431	1 189	827
Minst 2,5 år maximalt 3 år	22	24	21	17
Minst 1,5 år mindre än 2 år	114	145	85	48
Minst 1 år mindre än 1,5 år *	1 349	1 262	1 083	762
Män	656	587	542	399
Minst 2,5 år maximalt 3 år	8	8	7	7
Minst 1,5 år mindre än 2 år	55	63	41	27
Minst 1 år mindre än 1,5 år	593	516	494	365
	<u>År 2009</u>	<u>År 2008</u>	<u>År 2007</u>	<u>År 2006</u>
Varav 65-80 % studietakt	811	649	509	312
Kvinnor	564	450	368	205
Män	247	199	141	107

* År 2009 ingår 30 kvinnor som läser endast 0,5 år enligt heltidsskala.

Tabell 2.4.I

Antal som tagit ut kvalificerad yrkesexamen från utbildningar som avslutades under respektive år efter utbildningsområden. Genom att Yh-utbildningarna startade hösten 2009 har ingen sådan examen tagits ut.

Utbildningsområde	År 2009 *	År 2008	År 2007	År 2006
Totalt antal examinerade	9 045	8 857	7 822	6 379
Data/IT	512	495	467	314
Ekonomi, administration och försäljning	2 721	2 650	2 055	1 951
Friskvård och kroppsvård	250	285	202	150
Hotell, restaurang och turism	819	889	663	645
Hälso- och sjukvård samt socialt arbete	905	1 116	1 228	807
Journalistik och information	41	22	15	40
Juridik	51	42	21	0
Kultur, media och design	658	703	627	677
Lantbruk, djurvård, trädgård, skog och fiske	413	386	459	282
Miljövärd och miljöskydd	45	44	36	39
Pedagogik och undervisning	69	57	13	15
Samhällsbyggnad och byggt teknik	577	435	494	271
Säkerhetstjänster	140	98	94	64
Teknik och tillverkning	1 378	1 169	1 119	878
Transporttjänster	444	466	329	246
Övrigt	22	0	0	0
Kvinnor	5 211	5 362	4 510	3 763
Data/IT	79	71	66	54
Ekonomi, administration och försäljning	1 979	1 948	1 474	1 395
Friskvård och kroppsvård	225	249	168	130
Hotell, restaurang och turism	661	698	516	522
Hälso- och sjukvård samt socialt arbete	795	1 007	1 050	717
Journalistik och information	16	16	9	21
Juridik	48	36	20	0
Kultur, media och design	324	366	288	299
Lantbruk, djurvård, trädgård, skog och fiske	249	249	296	160
Miljövärd och miljöskydd	27	26	23	27
Pedagogik och undervisning	65	53	13	15
Samhällsbyggnad och byggt teknik	97	124	92	58
Säkerhetstjänster	39	26	26	25
Teknik och tillverkning	373	296	333	246
Transporttjänster	214	197	136	94
Övrigt	20	0	0	0
Män	3 834	3 495	3 312	2 616
Data/IT	433	424	401	260
Ekonomi, administration och försäljning	742	702	581	556
Friskvård och kroppsvård	25	36	34	20
Hotell, restaurang och turism	158	191	147	123
Hälso- och sjukvård samt socialt arbete	110	109	178	90
Journalistik och information	25	6	6	19
Juridik	3	6	1	0
Kultur, media och design	334	337	339	378
Lantbruk, djurvård, trädgård, skog och fiske	164	137	163	122
Miljövärd och miljöskydd	18	18	13	12
Pedagogik och undervisning	4	4	0	0
Samhällsbyggnad och byggt teknik	480	311	402	213
Säkerhetstjänster	101	72	68	39
Teknik och tillverkning	1 005	873	786	632
Transporttjänster	230	269	193	152
Övrigt	2	0	0	0
Okänt personnummer	11	16	10	6

Tabell 2.4.K
 Antal *studerande*, fördelade efter *län*.

<u>Län</u>	<u>År 2009</u>			<u>År 2008</u>		
	<u>Totalt</u>	<u>Kvinnor</u>	<u>Män</u>	<u>Totalt</u>	<u>Kvinnor</u>	<u>Män</u>
Totalt	41 829	22 452	19 377	39 597	21 784	17 813
Blekinge	1 266	651	615	1 321	674	647
Dalarna	1 478	949	529	1 307	852	455
Gotland	0	0	0	0	0	0
Gävleborg	837	295	542	734	272	462
Halland	938	563	375	975	611	364
Jämtland	372	243	129	439	309	130
Jönköping	1 515	886	629	1 516	923	593
Kalmar	954	481	473	940	523	417
Kronoberg	1 488	783	705	1 329	702	627
Norrbottn	508	270	238	445	207	238
Skåne	6 413	3 506	2 907	6 229	3 475	2 754
Stockholm	9 800	4 875	4 925	9 070	4 448	4 622
Södermanland	1 188	491	697	1 188	560	628
Uppsala	804	508	296	625	409	216
Värmland	1 315	631	684	1 331	705	626
Västerbotten	437	212	225	382	196	186
Västernorrland	1 403	721	682	1 352	675	677
Västmanland	564	359	205	548	347	201
Västra Götaland	8 360	4 881	3 479	7 789	4 746	3 043
Örebro	812	374	438	812	395	417
Östergötland	1 377	773	604	1 265	755	510

<u>Län</u>	<u>År 2007</u>			<u>År 2006</u>		
	<u>Totalt</u>	<u>Kvinnor</u>	<u>Män</u>	<u>Totalt</u>	<u>Kvinnor</u>	<u>Män</u>
Totalt	37 234	20 187	17 047	32 805	17 558	15 247
Blekinge	1 244	637	607	1 275	607	668
Dalarna	1 104	703	401	861	546	315
Gotland	0	0	0	0	0	0
Gävleborg	650	198	452	521	157	364
Halland	1 010	628	382	924	564	360
Jämtland	539	399	140	506	345	161
Jönköping	1 719	965	754	1 671	870	801
Kalmar	1 064	603	461	960	555	405
Kronoberg	1 263	635	628	1 142	533	609
Norrbottn	282	111	171	217	91	126
Skåne	5 821	3 223	2 598	5 206	2 851	2 355
Stockholm	8 102	3 877	4 225	6 603	3 170	3 433
Södermanland	1 170	524	646	1 076	472	604
Uppsala	607	404	203	597	392	205
Värmland	1 331	686	645	1 154	566	588
Västerbotten	379	210	169	348	213	135
Västernorrland	1 248	623	625	1 086	527	559
Västmanland	506	312	194	439	255	184
Västra Götaland	7 283	4 376	2 907	6 538	3 962	2 576
Örebro	830	413	417	742	351	391
Östergötland	1 082	660	422	939	531	408

Tabell 2.4.L (4 sidor)

Antal sökande och antagna* till Ky- och Yh-utbildningar, fördelade efter utbildningsområden. Ky omfattar 2006-2009 medan det under sista halvåret 2009 bedrivits både Ky- och Yh-utbildningar.

<u>Utbildningsområde</u>	<u>Sökande</u>	<u>Antagna</u>	<u>Platser</u>	<u>Sökande per plats</u>
Totalt år 2009	60 588	16 264	15 756	3,8
Data/IT	4 739	1 279	1259	3,8
Ekonomi, administration och försäljning	18 143	4 843	4516	4,0
Friskvård och kroppsvård	1 844	368	349	5,3
Hotell, restaurang och turism	5 066	1 151	1121	4,5
Hälso- och sjukvård samt socialt arbete	6 117	1 642	1566	3,9
Journalistik och information	471	100	102	4,6
Juridik	483	68	58	8,3
Kultur, media och design	3 550	837	801	4,4
Lantbruk, djurvård, trädgård, skog och fiske	1 655	608	645	2,6
Miljövård och miljöskydd	433	140	118	3,7
Pedagogik och undervisning	211	82	80	2,6
Samhällsbyggnad och byggt teknik	4 244	1 311	1277	3,3
Säkerhetstjänster	866	181	180	4,8
Teknik och tillverkning	8 357	2 777	2849	2,9
Transporttjänster	4 114	799	770	5,3
Övrigt	295	78	65	4,5
Kvinnor	32 456	8 362		
Data/IT	983	212		
Ekonomi, administration och försäljning	12 650	3 328		
Friskvård och kroppsvård	1 550	302		
Hotell, restaurang och turism	3 945	837		
Hälso- och sjukvård samt socialt arbete	5 131	1 406		
Journalistik och information	288	62		
Juridik	387	33		
Kultur, media och design	1 853	430		
Lantbruk, djurvård, trädgård, skog och fiske	1 055	361		
Miljövård och miljöskydd	182	68		
Pedagogik och undervisning	193	73		
Samhällsbyggnad och byggt teknik	735	240		
Säkerhetstjänster	176	39		
Teknik och tillverkning	1 620	564		
Transporttjänster	1 446	336		
Övrigt	262	71		
Män	28 132	7 902		
Data/IT	3 756	1 067		
Ekonomi, administration och försäljning	5 493	1 515		
Friskvård och kroppsvård	294	66		
Hotell, restaurang och turism	1 121	314		
Hälso- och sjukvård samt socialt arbete	986	236		
Journalistik och information	183	38		
Juridik	96	35		
Kultur, media och design	1 697	407		
Lantbruk, djurvård, trädgård, skog och fiske	600	247		
Miljövård och miljöskydd	251	72		
Pedagogik och undervisning	18	9		
Samhällsbyggnad och byggt teknik	3 509	1 071		
Säkerhetstjänster	690	142		
Teknik och tillverkning	6 737	2 213		
Transporttjänster	2 668	463		
Övrigt	33	7		

* Avser antagna som är kvar tre veckor efter start.

<u>Utbildningsområde</u>	<u>Sökande</u>	<u>Antagna</u>	<u>Platser</u>	<u>Sökande per plats</u>
Totalt år 2008	44 510	14 883	15 748	2,8
Data/IT	3 558	1 221	1334	2,7
Ekonomi, administration och försäljning	13 353	4 428	4405	3,0
Friskvård och kroppsvård	1 843	369	374	4,9
Hotell, restaurang och turism	3 958	1 145	1288	3,1
Hälso- och sjukvård samt socialt arbete	4 873	1 522	1545	3,2
Journalistik och information	284	63	75	3,8
Juridik	303	67	57	5,3
Kultur, media och design	2 798	868	872	3,2
Lantbruk, djurvård, trädgård, skog och fiske	1 495	595	728	2,1
Miljövard och miljöskydd	245	128	118	2,1
Pedagogik och undervisning	172	95	105	1,6
Samhällsbyggnad och byggt teknik	2 733	1 125	1199	2,3
Säkerhetstjänster	507	190	200	2,5
Teknik och tillverkning	4 908	2 298	2644	1,9
Transporttjänster	3 372	740	779	4,3
Övrigt	108	29	25	4,3
Kvinnor	26 177	8 204		
Data/IT	778	226		
Ekonomi, administration och försäljning	9 651	3 122		
Friskvård och kroppsvård	1 555	320		
Hotell, restaurang och turism	3 138	877		
Hälso- och sjukvård samt socialt arbete	4 265	1 321		
Journalistik och information	178	34		
Juridik	257	62		
Kultur, media och design	1 508	459		
Lantbruk, djurvård, trädgård, skog och fiske	1 071	398		
Miljövard och miljöskydd	124	67		
Pedagogik och undervisning	150	64		
Samhällsbyggnad och byggt teknik	695	278		
Säkerhetstjänster	130	45		
Teknik och tillverkning	1 423	560		
Transporttjänster	1 164	344		
Övrigt	90	27		
Män	18 333	6 679		
Data/IT	2 780	995		
Ekonomi, administration och försäljning	3 702	1 306		
Friskvård och kroppsvård	288	49		
Hotell, restaurang och turism	820	268		
Hälso- och sjukvård samt socialt arbete	608	201		
Journalistik och information	106	29		
Juridik	46	5		
Kultur, media och design	1 290	409		
Lantbruk, djurvård, trädgård, skog och fiske	424	197		
Miljövard och miljöskydd	121	61		
Pedagogik och undervisning	22	31		
Samhällsbyggnad och byggt teknik	2 038	847		
Säkerhetstjänster	377	145		
Teknik och tillverkning	3 485	1 738		
Transporttjänster	2 208	396		
Övrigt	18	2		

<u>Utbildningsområde</u>	<u>Sökande</u>	<u>Antagna</u>	<u>Platser</u>	<u>Sökande per plats</u>
Totalt år 2007	42 869	14 340	15 392	2,8
Data/IT	3 466	1 275	1 349	2,6
Ekonomi, administration och försäljning	11 883	3 974	4 133	2,9
Friskvård och kroppsvård	1 783	344	354	5,0
Hotell, restaurang och turism	4 244	1 249	1 399	3,0
Hälso- och sjukvård samt socialt arbete	5 067	1 598	1 590	3,2
Journalistik och information	235	61	69	3,4
Juridik	298	61	56	5,3
Kultur, media och design	3 097	979	1 010	3,1
Lantbruk, djurvård, trädgård, skog och fiske	1 506	609	782	1,9
Miljövård och miljöskydd	243	127	118	2,1
Pedagogik och undervisning	204	100	105	1,9
Samhällsbyggnad och byggt teknik	2 290	941	955	2,4
Säkerhetstjänster	603	216	230	2,6
Teknik och tillverkning	4 961	2 150	2 520	2,0
Transporttjänster	2 989	656	722	4,1
Övrigt	0	0	0	.
Kvinnor	25 296	7 953		
Data/IT	671	237		
Ekonomi, administration och försäljning	8 561	2 800		
Friskvård och kroppsvård	1 628	304		
Hotell, restaurang och turism	3 407	960		
Hälso- och sjukvård samt socialt arbete	4 455	1 385		
Journalistik och information	147	33		
Juridik	204	55		
Kultur, media och design	1 549	466		
Lantbruk, djurvård, trädgård, skog och fiske	1 093	400		
Miljövård och miljöskydd	130	63		
Pedagogik och undervisning	183	89		
Samhällsbyggnad och byggt teknik	564	210		
Säkerhetstjänster	146	63		
Teknik och tillverkning	1 480	569		
Transporttjänster	1 078	319		
Övrigt	0	0		
Män	17 573	6 387		
Data/IT	2 795	1 038		
Ekonomi, administration och försäljning	3 322	1 174		
Friskvård och kroppsvård	155	40		
Hotell, restaurang och turism	837	289		
Hälso- och sjukvård samt socialt arbete	612	213		
Journalistik och information	88	28		
Juridik	94	6		
Kultur, media och design	1 548	513		
Lantbruk, djurvård, trädgård, skog och fiske	413	209		
Miljövård och miljöskydd	113	64		
Pedagogik och undervisning	21	11		
Samhällsbyggnad och byggt teknik	1 726	731		
Säkerhetstjänster	457	153		
Teknik och tillverkning	3 481	1 581		
Transporttjänster	1 911	337		
Övrigt	0	0		

<u>Utbildningsområde</u>	<u>Sökande</u>	<u>Antagna</u>	<u>Platser</u>	<u>Sökande per plats</u>
Totalt år 2006	40 546	12 949	14 035	2,9
Data/IT	3 628	1 114	1229	3,0
Ekonomi, administration och försäljning	11 417	3 556	3637	3,1
Friskvård och kroppsvård	2 030	372	350	5,8
Hotell, restaurang och turism	4 210	1 137	1257	3,3
Hälso- och sjukvård samt socialt arbete	4 654	1 465	1538	3,0
Journalistik och information	199	35	50	4,0
Juridik	338	61	55	6,1
Kultur, media och design	2 936	1 018	1039	2,8
Lantbruk, djurvård, trädgård, skog och fiske	1 416	581	702	2,0
Miljövärd och miljöskydd	244	130	143	1,7
Pedagogik och undervisning	146	87	105	1,4
Samhällsbyggnad och byggt teknik	2 828	791	863	3,3
Säkerhetstjänster	516	142	150	3,4
Teknik och tillverkning	4 252	1 880	2301	1,8
Transporttjänster	1 732	580	616	2,8
Övrigt	0	0	0	.
Kvinnor	23 685	7 034		
Data/IT	678	179		
Ekonomi, administration och försäljning	7 931	2 433		
Friskvård och kroppsvård	1 823	316		
Hotell, restaurang och turism	3 346	844		
Hälso- och sjukvård samt socialt arbete	4 146	1 283		
Journalistik och information	109	19		
Juridik	288	55		
Kultur, media och design	1 525	456		
Lantbruk, djurvård, trädgård, skog och fiske	1 020	358		
Miljövärd och miljöskydd	109	61		
Pedagogik och undervisning	132	78		
Samhällsbyggnad och byggt teknik	607	183		
Säkerhetstjänster	129	34		
Teknik och tillverkning	1 209	473		
Transporttjänster	633	262		
Övrigt	0	0		
Män	16 861	5 915		
Data/IT	2 950	935		
Ekonomi, administration och försäljning	3 486	1 123		
Friskvård och kroppsvård	207	56		
Hotell, restaurang och turism	864	293		
Hälso- och sjukvård samt socialt arbete	508	182		
Journalistik och information	90	16		
Juridik	50	6		
Kultur, media och design	1 411	562		
Lantbruk, djurvård, trädgård, skog och fiske	396	223		
Miljövärd och miljöskydd	135	69		
Pedagogik och undervisning	14	9		
Samhällsbyggnad och byggt teknik	2 221	608		
Säkerhetstjänster	387	108		
Teknik och tillverkning	3 043	1 407		
Transporttjänster	1 099	318		
Övrigt	0	0		

Tabell 2.4.M

Andel sökande och antagna kvinnor, till Ky- och Yh-utbildningar.
Ky omfattar 2006-2009 medan det under sista halvåret 2009 bedrivits både Ky- och Yh-utbildningar.

<u>Utbildningsområde</u>	<u>Sökande</u>				<u>Antagna</u>				
	<u>År</u>	<u>2009</u>	<u>2008</u>	<u>2007</u>	<u>2006</u>	<u>2009</u>	<u>2008</u>	<u>2007</u>	<u>2006</u>
Andel kvinnor %		54	59	59	58	51	55	55	54
Data/IT		21	22	19	19	17	19	19	16
Ekonomi, administration, försäljning		70	72	72	69	69	71	70	68
Friskvård och kroppsvård		84	84	91	90	82	87	88	85
Hotell, restaurang och turism		78	79	80	79	73	77	77	74
Hälso- och sjukvård samt socialt arbete		84	88	88	89	86	87	87	88
Journalistik och information		61	63	63	55	62	54	54	54
Juridik		80	85	68	85	49	93	90	90
Kultur, media och design		52	54	50	52	51	53	48	45
Lantbruk, djurvård, trädgård, skog, fiske		64	72	73	72	59	67	66	62
Miljövård och miljöskydd		42	51	53	45	49	52	50	47
Pedagogik och undervisning		91	87	90	90	89	67	89	90
Samhällsbyggnad och byggt teknik		17	25	25	21	18	25	22	23
Säkerhetstjänster		20	26	24	25	22	24	29	24
Teknik och tillverkning		19	29	30	28	20	24	26	25
Transporttjänster		35	35	36	37	42	46	49	45
Övrigt		89	83	.	.	91	93	.	.

Tabell 2.4.N

Antal beviljade * och ej beviljade *ansökningar om utbildningsanordning* av Ky- och Yh-utbildningar, fördelade efter utbildningsområden. För ansökningsåret 2009 beviljades endast Yh-utbildningar.

<u>Utbildningsområde</u>	År 2009			År 2008		
	<u>Beviljade</u>	<u>Ej beviljade</u>	<u>Totalt</u>	<u>Beviljade</u>	<u>Ej beviljade</u>	<u>Totalt</u>
Totalt	99	315	414	145	75	220
Data/IT	9	38	47	16	10	26
Ekonomi, administration, försäljning	17	78	95	28	15	43
Friskvård och kroppsvård	1	8	9	1	3	4
Hotell, restaurang och turism	6	21	27	13	11	24
Hälso- och sjukvård samt socialt arbete	15	38	53	12	6	18
Journalistik och information	0	7	7	0	0	0
Juridik	0	0	0	0	0	0
Kultur, media och design	2	10	12	12	6	18
Lantbruk, djurvård, trädgård, skog, fiske	4	14	18	14	5	19
Miljövard och miljöskydd	0	4	4	0	0	0
Pedagogik och undervisning	7	16	23	0	0	0
Samhällsbyggnad och byggt teknik	7	19	26	13	5	18
Säkerhetstjänster	1	6	7	1	2	3
Teknik och tillverkning	23	51	74	30	10	40
Transporttjänster	6	5	11	5	2	7
Övrigt	1	0	1	0	0	0

<u>Utbildningsområde</u>	År 2007			År 2006		
	<u>Beviljade</u>	<u>Ej beviljade</u>	<u>Totalt</u>	<u>Beviljade</u>	<u>Ej beviljade</u>	<u>Totalt</u>
Totalt	96	437	533	99	274	373
Data/IT	8	32	40	7	14	21
Ekonomi, administration, försäljning	23	121	144	29	88	117
Friskvård och kroppsvård	1	8	9	4	7	11
Hotell, restaurang och turism	1	42	43	6	22	28
Hälso- och sjukvård samt socialt arbete	14	54	68	8	33	41
Journalistik och information	2	2	4	1	0	1
Juridik	0	0	0	0	2	2
Kultur, media och design	1	58	59	4	33	37
Lantbruk, djurvård, trädgård, skog, fiske	3	12	15	5	6	11
Miljövard och miljöskydd	0	0	0	0	1	1
Pedagogik och undervisning	0	5	5	1	10	11
Samhällsbyggnad och byggt teknik	13	24	37	5	12	17
Säkerhetstjänster	0	7	7	3	6	9
Teknik och tillverkning	24	59	83	19	27	46
Transporttjänster	5	12	17	6	8	14
Övrigt	1	1	2	1	5	6

* Inklusive prioriterade ansökningar

Tabell 2.4.O

Antal beviljade * och ej beviljade *ansökningar om utbildningsanordning* av Ky- och Yh-utbildningar, fördelade efter län. För ansökningsåret 2009 beviljades endast Yh-utbildningar

Län	År 2009			År 2008		
	Beviljade	Ej beviljade	Totalt	Beviljade	Ej beviljade	Totalt
Totalt	99	315	414	145	75	220
Blekinge	6	16	22	7	8	15
Dalarna	4	18	22	7	3	10
Gotland	0	1	1	0	0	0
Gävleborg	3	4	7	4	1	5
Halland	2	9	11	3	1	4
Jämtland	0	7	7	0	2	2
Jönköping	2	16	18	8	4	12
Kalmar	5	13	18	2	5	7
Kronoberg	5	18	23	3	3	6
Norrbottnen	0	0	0	0	0	0
Skåne	10	37	47	21	14	35
Stockholm	28	73	101	27	7	34
Södermanland	5	4	9	5	2	7
Uppsala	0	6	6	1	1	2
Värmland	2	7	9	8	6	14
Västerbotten	2	2	4	0	0	0
Västernorrland	1	8	9	5	2	7
Västmanland	4	3	7	2	0	2
Västra Götaland	16	55	71	35	13	48
Örebro	3	12	15	1	2	3
Östergötland	1	6	7	6	1	7

Län	År 2007			År 2006		
	Beviljade	Ej beviljade	Totalt	Beviljade	Ej beviljade	Totalt
Totalt	96	437	533	99	274	373
Blekinge	3	17	20	3	12	15
Dalarna	3	14	17	2	6	8
Gotland	0	5	5	0	1	1
Gävleborg	1	3	4	3	5	8
Halland	3	12	15	0	14	14
Jämtland	0	10	10	4	9	13
Jönköping	4	9	13	3	8	11
Kalmar	1	16	17	1	8	9
Kronoberg	7	30	37	6	23	29
Norrbottnen	2	9	11	4	5	9
Skåne	12	70	82	13	36	49
Stockholm	19	81	100	25	65	90
Södermanland	3	20	23	4	5	9
Uppsala	6	18	24	1	8	9
Värmland	5	12	17	2	6	8
Västerbotten	4	4	8	7	2	9
Västernorrland	2	15	17	2	15	17
Västmanland	0	7	7	2	3	5
Västra Götaland	14	63	77	12	27	39
Örebro	2	12	14	1	7	8
Östergötland	5	10	15	4	9	13

* Inklusive prioriterade ansökningar

Tabell 2.4.R (3 sidor)

Utbetalade statsbidrag 2009 för kompletterande utbildningar fördelade på huvudmän och årsstudieplatser.

		Utbetalade statsbidrag för kompletterande utbildningar					Hela 2009
		Stats- bidrag per utbildning	Skolverket jan-jun	Anslag 16 01 15 ap 14			
				Mynd för yrkeshögskolan			
Utbildningar, huvudmän	Årsstudie- platser*			Mynd för yrkeshögskolan jul-dec	Extra beslut	Summa	
Danslinjen, 105 veckor	39,5	3 095					
Musikallinjen, 105 veckor	49,0	3 839					
Balettakademien Göteborg	88,5		3 369	3 565		3 565	6 934
Balettakademiens dansutbildning 107 veckor	70,0	5 485					
Balettakademien Stockholm	70,0		2 743	2 742		2 742	5 485
Marknadskommunikation, 40 veckor	12,5	729					
Media Communications, 80 veckor	54,0	3 151					
grafisk Design (Mediedesign), 80 veckor	46,0	2 684					
Berghs School of Communication	112,5		3 647	2 917		2 917	6 564
Ekologisk trädgårdsutbildning, 40 veckor	14,0	1 279					
Keramik, 40 veckor	9,5	868					
Keramik påbyggnadskurs, 40 veckor	7,0	639					
Möbel- och inredningssnickeri grundkurs, 40 veckor	5,0	477					
Möbel- och inredningssnickeri, påbyggnad, 40 veckor	13,0	1 239					
Textil, grund och påbyggnad, 40 veckor	12,5	1 142					
Sommarkurser	8,0 *	627					
Capellagården	69,0		3 181	3 090		3 090	6 271
Performing Arts School, 105 veckor	78,0	4 680					
Dansforum	78,0		2 340	2 340		2 340	4 680
Animation och experimentfilm 80 veckor	24,5	1 675					
Diagonalakademin	24,5		752	923	50	973	1 725
Grafik grundläggande konstnärlig utbildning	16,0	960					
Måleri grundläggande konstnärlig utbildning	32,0	1 920					
Skulptur grundläggande konstnärlig utbildning	16,0	960					
Dömen Konstskola Göteborg	64,0		1 920	1 920	30	1 950	3 870
Nyckelharpsbygge, distanskurs 404 timmar	1,5 *	132					
Nyckelharpspel, distanskurs i 110 timmar	1,5 *	103					
Folkmusik på nyckelharpa eller fiol, 32 veckor	5,0	417					
Folklig sång och berättande	0,0 *	0					
Kortidskurser i folkmusik, sång, dans	5,0 *	342					
Distansutbildning i Folkdans	0,5 *	34					
Distansutbildning i folkmusik på fiol	0,5 *	34					
Folkdans, 34 veckor	5,5	431					
Eric Sahlström Institutet	19,5		474	1 019		1 019	1 493
Konstskola på nätet I+II, 34 veckor	24,0	1 400					
Falkenbergs Konstskola	24,0		700	700		700	1 400
Designmodellör	9,5	744					
Keramisk hantverksteknik, 74 veckor, år 1	8,0	707					
Keramisk hantverksteknik, 74 veckor, år 2	6,0	530					
Grafisk hantverksteknik	7,5	588					
Formakademin/ Keramikskolan	31,0		1 084	1 485		1 485	2 569
Fotoskolan i Stockholm 80 veckor	24,0	1 844					
Fotoskolan i Stockholm	24,0		922	922		922	1 844
Grundläggande konstutbildning, 68 veckor	40,0	2 400					
Gerlesborgsskolan Bohuslän	40,0		1 200	1 200		1 200	2 400
Konstnärlig grundutbildning, 68 veckor	74,0	4 440					
Gerlesborgsskolan i Stockholm	74,0		2 220	2 220		2 220	4 440
Gotlands dansutbildningar	13,0	1 019					
Gotlands dansutbildning	13,0		431	588	50	638	1 069
Konstnärlig grundutbildning	21,0	1 260					
Konstnärlig grundutbildning: Skulpturlinje, 37 veckor	2,5	150					
Konstnärlig grundutbildning inriktning projekt	5,5	330					
Projektkonst med val 40 v	6,5	390					
Gotlands Konstskola	35,5		1 230	900	50	950	2 180
Komposition -Fri konst	3,0	265					
Kompositionslinje, 74 veckor	20,0	1 767					
Gotlands Tonsättarskola	23,0		1 016	1 016		1 016	2 032

Utbildningar, huvudmän	Årsstudie- platser*	Utbetalade statsbidrag för kompletterande utbildningar					Hela 2009
		Statsbid	Skolverket jan-jun	Anslag 16 01 15 ap 14 Mynd för yrkeshögskolan			
				Jul-dec	extra	Summa	
Konstnärlig grafik 108 veckor	21,0	1 260					
Konstgrafik, Artists book	3,5	210					
Grafikskolan i Stockholm	24,5		630	840		840	1 470
Konstnärlig grundutbildning i grafik, 66 veckor	16,0	960					
Konstnärlig grundutbildning i måleri, 66 veckor	32,0	1 920					
Konstnärlig grundutbildning i skulptur, 66 veckor	16,0	960					
Konstnärlig idégestaltning, 33 veckor	10,0	600					
Göteborgs Konstskola	74,0		2 220	2 220		2 220	4 440
Korttidskurser	17,5 *	1 616					
Textil hantverksutbildning 120 veckor	32,0	3 019					
Handarbetets Vänners skola	49,5		2 062	2 573	150	2 723	4 785
Förgyllare	4,5	398					
Träbildhuggare	5,0	442					
Tapetsereare	13,0	1 148					
Möbelrestaurerare	5,0	442					
Hantverkscentrum i Tibro	27,5		1 016	1 414		1 414	2 430
Förberedande Industri Design Utbildning FID	28,0	2 222					
Hellefors Design College	28,0		952	1 270		1 270	2 222
Tekniskt nyskapande, 32 veckor	22,5	1 617					
Idéum	22,5		791	826		826	1 617
Läringsutbildning till VVS-montör, 16 veckor	22,5	1 313					
Installatörernas Utbildningscentrum I	22,5		584	729		729	1 313
Konstnärlig utbildning i målning, 68 veckor	32,0	1 920					
Konstnärlig utbildning i skulptur, 68 veckor	16,0	960					
Konstskolan Idun Lovén	48,0		1 440	1 440		1 440	2 880
Konstutbildning, 3 år	12,0	1 372					
Konstskolan Linnea	12,0		686	686		686	1 372
Operastudio	23,0	1 380					
Foto	14,0	817					
Kulturama	37,0		1 068	1 129		1 129	2 197
Bild och rumsgestaltning, 37 veckor	10,0	600					
Konstnärlig grundläggande utbildning, 37 veckor	54,0	3 240					
Färg och Form, fördjupning 37 veckor	10,0	600					
KV Konstskola	74,0		2 220	2 220		2 220	4 440
Diplomutbildning i musik	17,5	1 371					
Lilla Akademien	17,5		588	783		783	1 371
Lunds Konst- o Designskola	28,0	1 680					
Lunds Konst- o Designskola	28,0		780	900		900	1 680
Skodesign, 40 veckor	6,0	440					
Designutbildning, 40 veckor	21,0	1 477					
Nordisk Designskola	27,0		959	958		958	1 917
Bild och grafisk form, 40 veckor	16,0	1 206					
Hantverkspedagogisk yrkesutbildning, 80 veckor	30,0	2 350					
Tredimensionell form, 40 veckor	16,0	1 286					
Färg, form och hantverk, 40 veckor	63,0	4 747					
Keramisk form, 40 veckor	16,0	1 206					
Metall - form och hantverk, 40 veckor	16,0	1 206					
Textil, 40 veckor	16,0	1 301					
Trä - form och hantverk, 40 veckor	16,0	1 349					
Nyckelviksskolan	189,0		7 442	7 209	90	7 299	14 741
Måleridesign	15,0	1 025					
Palm Fine Arts	15,0		478	547		547	1 025
Grundläggande utbildning vid Pernbys målarskola	25,0	1 500					
Pernbys målarskola	25,0		750	750		750	1 500
Instruktör för islandshästverksamhet	10,0	734					
Ridskolan Strömsholm	10,0		367	367		367	734
Sadelmakeriutbildning påbyggnadsutbildning	8,5	683					
Sadelmakeriutbildning grundutbildning, 90 veckor	18,0	1 446					
Sadelmakeriskolan i Tärnsjö	26,5		1 044	1 085		1 085	2 129
Förberedande scenisk utbildning, 52 veckor	23,5	1 371					
Skara Skolscen	23,5		700	671		671	1 371
Kuskutbildning	11,0	807					
Skogshästen Kvinnerssta	11,0		440	367		367	807
Sridesutbildning, 38 veckor	4,0	353					
Smedja Volund	4,0		132	221		221	353

Utbildningar, huvudmän	Årsstudie- platser*	Statsbid	Utbetalade statsbidrag för kompletterande utbildningar					Hela 2009
			Skolverket jan-jun	Anslag 16 01 15 ap 14			Summa	
				Mynd för yrkeshögskolan jul-dec	extra			
Förberedande/kompletterande utbildning för	81,0	6 751						
Yrkesinriktad utbildning Finsnickeri och Möb	10,0	884						
Yrkesinriktad utbildning Läder-skin- pälska	4,5	397						
Stenebyskolan	95,5		3 848	4 184	190	4 374	8 222	
Skrädderi, Gesäll Dam klänning, 36 veckor	10,0	584						
Stockholms Tillskärarakademi	10,0		292	292		292	584	
Ljudtekniker/Producentlinjen, 64 veckor	29,0	1 692						
Studio Blue	29,0		817	875		875	1 692	
Basår, 35 veckor	20,0	1 200						
Utvecklingsår	6,5	390						
Sundsvalls konstskola	26,5		810	780		780	1 590	
Folklig vävning grund- och fördjupningsår,	2,5	246						
Folkligt smide grund- och fördjupningsår, 40	6,0	590						
Slöjd- och hantverkstekniker 1-5 veckor	10,5 *	969						
Sömnad - folkligt mode grund- och fördjupn	8,5	836						
Traditionell slöjd grund- och fördjupningsår,	4,0	393						
Slöjd och Hantverk - form och tradition 1 - 3	26,5	2 500						
Slöjd- och hantverkstekniker 1-5 veckor	10,0 *	894						
Sätergläntan Hemsjöjdens Gärd	68,0		3 231	3 197		3 197	6 428	
Direktris, 38 veckor	12,0	820						
Modist, 76 veckor	10,5	718						
Skrädderi och konfektion	12,0	880						
Teaterkostym/Historiska dräkter, 76 veckor	10,0	734						
Mönsterkonstruktion	24,0	1 400						
Tillskärarakademin i Göteborg	68,5		2 293	2 259	290	2 549	4 842	
Umeå Konstskola, 68 veckor	32,0	1 920						
Umeå Konstskola	32,0		960	960		960	1 920	
Urmakareutbildning, gesällutbildning, 40 ve	11,0	1 082						
Urmakareutbildning, grundutbildning, 80 ve	24,5	2 410						
Urmakareskolan	35,5		1 771	1 721		1 721	3 492	
Konstnärlig grundutbildning A, 66 veckor	32,0	1 920						
Konstskola för döva	2,5	221						
<i>Tolkkostnader + konferenser om betyg</i>				140		140	140	
Örebro Konstskola	34,5		1 104	1 037		1 037	2 141	
Grundutbildning i konst och design, 2 år	16,5	990						
Österlenskolan för Konst och Design	16,5		450	540	100	640	1 090	
Musikinstrumentakademien	5,5	552						
Musikinstrumentakademien	5,5		0	552		552	552	
TOTAL	1 966,5	143 303	70 154	73 289	1 000	74 289	144 443	

* En årsstudieplats motsvarar en deltagare, fränsett de kortare kurserna som markerats med * i tabellen.

Grundbeloppet per årselevplats är 58 350 kr. För varje utbildning kan tilläggsbelopp förekomma. Storleken på detta belopp är beroende av de speciella behov som gäller för respektive utbildning och grundar sig på kostnader för lärare, lokaler eller utrustning med mera.

Generaldirektörens underskrift

I enlighet med förordningen om myndighetens årsredovisning och budgetunderlag (SFS 2000:605) överlämnar myndigheten sin årsredovisning avseende räkenskapsåret 2009.

Jag intygar att årsredovisningen ger en rättvisande bild av verksamhetens resultat samt av kostnader, intäkter och myndighetens ekonomiska ställning.

Västerås 2010-02-18

Pia Enochsson
Generaldirektör

Myndigheten för yrkeshögskolan
bidrar till att förse arbetslivet med
rätt kompetens i rätt tid, vilket
skapar utveckling, tillväxt och
mervärde för individ och samhälle.



Myndigheten för yrkeshögskolan
Swedish National Agency for
Higher Vocational Education
Box 145
721 05 Västerås
www.yhmyndigheten.se