



Myndigheten för yrkeshögskolan

Årsredovisning  
20  
12

Myndigheten för yrkeshögskolan

Diarienummer: YH2013/371

ISBN-nr: 978-91-87073-12-0

Västerås 2012-02-21

**Myndigheten för yrkeshögskolan  
bidrar till att försörja arbetslivet  
med rätt kompetens i rätt tid.**







## Förord

Det är med glädje jag konstaterar att myndigheten under året tagit väsentliga steg i arbetet med att utveckla och säkra kvaliteten i sitt arbete. Bland annat har ett rättssekretariat inrättats och en chefsjurist anställts till förfogande för ledning och medarbetare. Därmed har rättssäkerhetsfrågorna fått en mer central roll och bidragit till att säkra kvaliteten i myndighetsutövningen.

Vidare har verksamheten under året, till följd av förslag som framkommit i flera genomlysningar av myndigheten, kunnat utvecklas och ytterligare steg har tagits för att säkra kvaliteten av arbetet. Bland annat har en strategi för såväl tillsynsverksamheten som kommunikationsarbetet beslutats och implementering påbörjats. Andra interna utredningar har lett till en vidareutveckling av arbetet med att bedöma och besluta om ansökningar liksom att se över och förtydliga avdelningarnas ansvar och roller.

Myndigheten redovisar i allt väsentligt goda resultat och hög effektivitet i verksamheterna. Detta har varit möjligt tack vare mycket starka och kompetenta insatser av alla medarbetare. Det är därför med stolthet jag här överlämnar redovisningen av 2012 års verksamhet.

Västerås 2013-02-21

Pia Enochsson  
Generaldirektör

---

# Innehåll

## Myndigheten för yrkeshögskolan och dess uppdrag 4

<b>1</b>	<b>Inledning</b>	9
1.1	Kort om Myndigheten för yrkeshögskolan	9
1.2	Kort om utbildningsformerna	9
1.3	2012 i korthet	10
<b>2</b>	<b>Myndighetens ansvarsområde och uppgifter</b>	<b>12</b>
2.1	Ansvarsområde	12
<b>3</b>	<b>Organisation</b>	<b>13</b>
3.1	Myndighetens organisation	13
3.2	Myndighetens processer	13
3.3	Intern styrning och kontroll	14
3.4	Avdelningarna och deras uppdrag	14
3.5	Insynsrådet	15
3.6	Arbetsmarknadsrådet	15

## Resultatredovisning 17

<b>4</b>	<b>Resultatredovisning</b>	<b>17</b>
4.1	Arbetslivets behov av kvalificerad arbetskraft	17
4.2	Beslut om statsbidrag för utbildningar	19
4.3	Kompletterande utbildningar	25
4.4	Tillsyn och kvalitetsgranskning	27
4.5	Validering och bedömning av utländsk yrkeskompetens	30
4.6	Studiedokumentation	31
4.7	Integreringen av tolkupdraget i myndigheten	31
4.8	Verksamhetsredovisning och resursåtgång	32
<b>5</b>	<b>Uppdrag i förordningen (2011:1162) med instruktion för Myndigheten för yrkeshögskolan</b>	<b>33</b>

5.1	Europass	33
5.2	EQF	33
5.3	Information om yrkeshögskolan	34
5.4	Tillsyn över kompletterande utbildningar och tolkutbildningar	34
6	Kostnadsfördelning och prestationer	35
6.1	Kostnadsfördelning per process	35
6.2	Väsentliga prestationer	35

## **Övrig redovisning 40**

7	<b>Personal och kompetens</b>	41
7.1	Personalstruktur	41
7.2	Kompetensförsörjning	41

## **Finansiell redovisning 44**

8	<b>Finansiell redovisning</b>	44
9	<b>Generaldirektörens underskrift</b>	62
	<b>Bilagor</b>	63
10	<b>Index</b>	72

FOTO: LARS OWESSO



# Myndigheten för yrkeshögskolan och dess uppdrag



# 1. Inledning

## 1.1 Kort om Myndigheten för yrkeshögskolan

Myndigheten ansvarar för frågor som rör yrkeshögskolan i Sverige. Myndigheten analyserar arbetsmarknadens behov av arbetskraft, beslutar vilka utbildningar som ska ingå i yrkeshögskolan och beviljar statsbidrag till utbildningsanordnarna.

Myndigheten utövar tillsyn och granskar även utbildningarnas kvalitet samt följer upp utbildningarnas resultat. Utöver detta administrerar myndigheten en utbildningsform som ligger utanför yrkeshögskolan – kompletterande utbildningar. Dessutom betalar myndigheten ut statsbidrag till lärlingsutbildning för vuxna. 2012 var sista året det skedde.

Från och med 1 juli 2012 har myndigheten uppdraget att pröva frågor om statsbidrag till tolkutbildningarna inom folkbildningen. Uppdraget innebär också att stödja och främja utbildningarna genom att ge bidrag till kvalitetsstödande insatser. Vidare utför myndigheten tillsyn och granskar kvalitetsarbetet i utbildningarna.

Myndigheten är också ansvarig för att samordna och stödja en nationell struktur för validering och vara den nationella samlingspunkten för European Qualifications Framework (EQF), som ska göra det lättare att jämföra utbildning och yrkeskvalifikationer inom EU.

Slutligen har myndigheten i uppdrag att bedöma utländska eftergymnasiala yrkesutbildningar. Detta uppdrag övertas av Universitets och högskolerådet, UHR, från och med den 1 januari 2013.

---

### FAKTA OM MYNDIGHETEN

Startade den 1 juli 2009.

**Antal anställda:** 97

**Kvinnor:** 64

**Män:** 33

**Chefer:** (kvinnor/män) 7 (3/4)

**Medelålder:** 45 år

**Kontor:** Huvudkontor i Västerås och kontor i Hässleholm

---

## 1.2 Kort om utbildningsformerna

### 1.2.1 Utbildning inom yrkeshögskolan

Myndigheten administrerar tre utbildningsformer. Störst är yrkeshögskolan (YH) men även kompletterande utbildningar och tolkutbildningarna ingår i uppdraget.

Utbildningsformen yrkeshögskolan utgörs av eftergymnasiala yrkesinriktade utbildningar. Det fanns under 2012 fortfarande ett antal pågående kvalificerade yrkesutbildningar (KY-utbildningar). Dessa redovisas i årsredovisningen på samma sätt som YH-utbildningar. Nedan redovisas sammanfattningsvis hur yrkeshögskolan utvecklats sedan 2011 vars siffror återges inom parentes.

---

### FAKTA YH-UTBILDNINGAR OCH KY-UTBILDNINGAR

- I ansökningsomgången 2012 inkom 1 078 (1 127) ansökningar och utrymmet för att bevilja utbildningar var 28 procent.
  - Under 2012 pågick 1 611 (1 688) utbildningsomgångar. Det var 40 700 (42 500) studerande på dessa utbildningar.
  - I ansökningsomgången 2011 vilken avslutades i januari 2012 beviljades 330 utbildningar av 1 127 ansökningar.
  - Efter en extra ansökningsomgång för Västra Götaland beviljades ytterligare 19 nya utbildningar.
  - Andelen studerande kvinnor var 51 (51) procent och andelen män 49 (49) procent.
  - De största utbildningsområdena var ekonomi, administration och försäljning med 29 (28) procent av de studerande, följt av teknik och tillverkning med 17 (18) procent och hälso- och sjukvård samt socialt arbete med 11 (11) procent.
  - Utbildningsomgångarna bedrevs av 227 (241) juridiskt ansvariga anordnare. Av dessa var 120 (122) privata huvudmän motsvarande 53 (51) procent, 99 (109) kommuner motsvarande 44 (45) procent, 7 (8) landsting motsvarande 3 (3) procent samt 1 (2) statlig motsvarande 1 (1) procent.
  - Under 2012 startade 584 (646) utbildningar med 15 800 (17 300) utbildningsplatser. Antal sökande till dessa platser var 67 000 (64 600), vilket innebär 4,2 sökande per beviljad utbildningsplats.
  - 1 296 930 tkr (1 512 692 tkr) har betalats ut i statsbidrag till KY- och YH-utbildningar under året.
  - Cirka 87 procent av de examinerade har ett arbete ett år efter avslutad KY-/YH-utbildning.
- 

### 1.2.2 Kompletterande utbildningar

Kompletterande utbildningar är fristående utbildningar som staten stöder på olika sätt. Utbildningarna finns inom ex-

<sup>1</sup> Uppgifterna i faktarutan grundar sig på statistik som inte är klar i sin slutliga form innan de redovisas i den årsrapport som myndigheten lämnar i maj. Därför kan siffrorna komma att ändras fram till dess i någon mån. Jämförelsesiffrorna är samma som redovisades i faktarutan i årsredovisning 2011.

<sup>2</sup> I faktarutan i årsredovisning 2011 redovisades antalet utbildningar. En utbildning kan ha två utbildningsomgångar under ett år varför det är mer rättvisande att redovisa utbildningsomgångar.

<sup>3</sup> Definitionen av studerande är ändrad sedan föregående årsredovisning, vilket ger en mer korrekt beräkning av studerande per kalenderår än tidigare. Numera räknas en person som studerande så länge personen finns med på minst en månadsrekvisition av statsbidrag under ett avsett kalenderår. Tidigare räknades alla registrerade med i måttet studerande, oberoende om de hoppat av åren innan och inte längre fanns med på någon rekvisition under det avsedda kalenderåret. Det har minskat antalet studerande med ungefär fem procent. Värdet för studerande och sökande är avrundade till jämna 100-tal.

empelvis konst, musik, dans, teater, design, mode, hantverk, media, flyg, djurvård, hälsa och friskvård.

Kompletterande utbildningar kan vara utbildningar som förbereder för vidare studier men kan också vara utbildningar som direkt leder till ett yrke, till exempel flyginstruktör, frisör, medicinsk massageterapeut, florist och marknadsförare.

---

#### FAKTA KOMPLETTERANDE UTBILDNINGAR

- Under 2012 inkom det 34 ansökningar om enbart statlig tillsyn varav 33 har beviljats.
  - Under 2012 pågick det 328 kompletterande utbildningar, de flesta inom det konstnärliga och estetiska området. Många av dessa är högskoleförberedande.
  - 157 376 tkr (155 988 tkr) har betalats ut i statsbidrag till kompletterande utbildning under året.
- 

#### 1.2.3 Tolkutbildningar

Myndigheten har från och med 1 juli 2012 i uppdrag att ansvara för att pröva frågor om statsbidrag samt att utöva tillsyn och granska kvaliteten när det gäller utbildningar till kontakttolk, teckenspråkstolk och dövblindtolk samt skrivtolk. Uppdraget har tidigare hanterats av Tolk- och översätтарinstitutet (TÖI) vid Stockholms universitet.

Utbildningarna som berörs bedrivs idag av 16 olika anordnare inom folkbildningen, det vill säga på folkhögskolor alternativt studieförbund. Utbildningarna som bedrivs på eftergymnasial nivå är av varierande längd och geografiskt spridda i landet. Utbildningarna leder till följande yrkesroller:

- Kontakttolkar som tolkar mellan enskilda personer och representanter för svenska myndigheter.
  - Teckenspråkstolkar som tolkar, oftast simultant, mellan talad svenska och svenskt teckenspråk. Vid tolkning för en person med dövblindhet används ofta teckenspråket taktilt.
  - Skrivtolkar som tolkar från talad svenska till skriven svenska.
- 

#### FAKTARUTA TOLKUTBILDNINGAR

- På tolkutbildning med inriktningen teckenspråkstolkning och dövblindtolkning nyttjades 311 årsstudieplatser, 7 årsstudieplatser nyttjades på tolkutbildning med inriktning skrivtolkning.
  - 48 tolkar slutförde sina utbildningar med godkänt resultat under 2012.
  - 14 600 tkr har betalats ut i statsbidrag mellan 1 juli och 31 december 2012 till utbildning för tolkar till döva, hörselskadade och personer med dövblindhet.
  - Under 2012 studerade 167 personer på den sammanhållna grundutbildningen till kontakttolk. Av dessa var 109 kvinnor och 58 män.
  - 68 personer har fått utbildningsbevis för hela kontakt tolkutbildningen 2012.
- 

- 35 korta kurser genomfördes under året i syfte att öka andelen auktoriserade tolkar och kompetensutveckla redan verksamma kontakttolkar.
- 7 298 tkr har betalats ut i statsbidrag mellan 1 juli och 31 december till utbildning för kontakttolkar.

#### 1.3 2012 i korthet

Yrkeshögskoleutbildningar – beslut under våren 2012

I januari 2012 fattades beslut om vilka yrkeshögskoleutbildningar med start hösten 2012 eller våren 2013 som skulle beviljas statsbidrag eller särskilda medel. Totalt kom det 1 127 in ansökningar och 330 bifölls. Dessutom biföll myndigheten 19 ansökningar i en extra satsning för Västra Götalandsregionen.

#### Yrkeshögskoleutbildningar

##### – ansökningsomgången hösten 2012

I juni 2012 öppnade en ny ansökningsomgång. När denna stängde i september hade 1 078 ansökningar om yrkeshögskoleutbildningar kommit in. Dessa ansökningar behandlades och förslag till beslut förbereddes under hösten 2012.

##### Kompletterande utbildningar – beslut i januari

I januari 2012 fattades beslut för ansökningsomgången 2011 för vilka kompletterande utbildningar som skulle beviljas statligt stöd genom att ställas under statlig tillsyn, att utbildningen skulle erhålla studiestödsplatser samt statsbidrag i form av grundbidrag och tilläggsbidrag. Av 74 ansökningar beviljades 45. Bland de 74 ansökningarna fanns några där huvudmannen redan hade ett pågående beslut men ansökt om ytterligare statsbidrag. För 22 av dessa ändrade myndigheten inte sin bedömning utan lät tidigare beslut kvarstå. Totalt avlogs sju ansökningar.

##### Kompletterande utbildningar

##### – ingen ansökningsomgång under 2012

I avvaktan på besked om en ny förordning beslutade myndigheten att inte genomföra någon ansökningsomgång för kompletterande utbildningar under 2012. I stället beslutade myndigheten att förnya de beslut om studiestöd och/eller statsbidrag som löper ut under 2013 och som inte enbart gäller statlig tillsyn. Under hösten kunde befintliga huvudmän ansöka om förnyade beslut för sedan tidigare beviljade utbildningar och 61 ansökningar kom in. Varje ansökan avsåg en utbildning förutom i ett fall då en ansökan avsåg 27 utbildningar i form av korttidskurser. Ansökningarna om att förnya beslut behandlades och förslag till beslut förbereddes under hösten. Beslut fattades i januari 2013.

##### Myndighetens analysarbete

Under 2012 har myndigheten fortsatt att utveckla analysen av arbetslivets behov av yrkeshögskoleutbildning. Myndigheten har utvecklat samarbetet med externa aktörer och har nu mer omfattande kontakter med exempelvis bransch- och intresseorganisationer. Totalt har 52 yrkesanalyser och snabbanalyser av specifika yrkesroller gjorts under året.

### Tolkutbildning

Den 1 juli 2012 övergick, uppdraget att svara för tolkutbildningen inom folkbildningen till myndigheten.

### Västra Götaland

I december 2011 fick myndigheten ett regeringsuppdrag att fördela 500 nya årsplatser i Västra Götalandsregionen. Myndigheten fattade i februari 2012 beslut om 19 nya utbildningar vilka tillsammans omfattade 549 studerandeplatser. Vid beslut av antal platser görs alltid en viss överbeviljning då alla platser inte kommer att nyttjas. I detta fall har en nyttjandegrad om 91 procent beräknats.

### Yrkeshögskoleutbildning med utökat stöd

Myndigheten har under året påbörjat ett pilotprojekt för att förbättra tillgängligheten till yrkeshögskoleutbildning för personer med funktionsnedsättning. Projektet omfattar fem yrkeshögskoleutbildningar som vardera genomför två utbildningsomgångar, med start hösten 2012 och hösten 2013. Utbildningarna kallas Yrkeshögskoleutbildning med möjlighet till utökat stöd.

### Nationella funktionshinderspolitiken

Myndigheten är från och med 2012 en av de strategiska myndigheterna för den nationella funktionshinderspolitiken 2012–2016. Myndigheten har satt upp sex delmål för genomförandet av funktionshinderspolitiken inom områdena ökad fysisk tillgänglighet, IT-politik och utbildningspolitik där varje delmål är kopplat till ett flertal aktiviteter.

### Trafikflygarutbildningen

Myndigheten har under året för första gången genomfört en ansökningsomgång för trafikflygarutbildning. Totalt kom elva ansökningar in om att få bedriva trafikflygarutbildning inom yrkeshögskolan fördelat på sju utbildningsanordnare. Myndigheten har bifallit en ansökan som omfattar 20 platser med start våren 2013. Beslutet avser fyra utbildningsomgångar och gäller till och med 31 december 2018.

### Startstöd

Myndigheten gick i juni ut med information om möjligheten att ansöka om så kallat startstöd. Startstöd innebär en möjlighet för utbildningar med få sökanden att ansöka om ett extra statsbidrag motsvarande maximalt fem studerandeplatser för att förhindra att utbildningar ställs in. Startstödet riktades till utbildningar inom teknik och tillverkning, samhällsbyggnad samt data/IT med start under hösten 2012. Totalt kom 57 ansökningar in varav 53 kunde beviljas.

### Varumärkesplattform för yrkeshögskolan

Under våren beslutade myndigheten om en varumärkesplattform för yrkeshögskolan som därmed tydliggörs med ett eget varumärke. Sedan tidigare finns en varumärkesplattform för myndigheten. Syftet har varit att särskilja myndigheten från utbildningsformen och att tydliggöra myndighetens roll i förhållande till yrkeshögskolan och till myndighetens övriga uppdrag. Med varumärkesplattformarna som grund har myndigheten under hösten utvecklat en kommunikationsstrategi och nya grafiska profiler. Yrkeshögskolan har i allt väsentligt tagit över myndighetens gamla profil och myndigheten har följaktligen fått en något förändrad grafisk profil.

### Studiedokumentation

Under året har utvecklingen av IT-stöd för studiedokumentation slutförts. Som ett första steg i införandet har myndigheten påbörjat användartester hos anordnare och har samtidigt tagit fram en plan för genomförandet. IT-stödet kommer att bli tillgängligt för samtliga utbildningsanordnare under 2013.

### Statskontorets myndighetsanalys

Statskontoret genomförde under 2012 en myndighetsanalys av Myndigheten för yrkeshögskolan. Rapporten har varit ett av underlagen för den fortsatta utvecklingen av myndighetens verksamhet.

### Rapporter och remisser

Under året har myndigheten återrapporterat 16 särskilda regeringsuppdrag i form av rapporter samt svarat på 25 remisser.

### Tillsynsstrategi

En tillsynsstrategi har tagits fram och beslutats under året och den ska införas under 2013. Strategin innebär en tydligare definition av tillsyn som nu inriktas på kontroll av efterlevnaden av regelverk och bindande författningar. Vidare har en åtskillnad mellan tillsyn och kvalitetsgranskning gjorts. Antalet tillsyner utökas och kommer från och med 2013 att omfatta samtliga utbildningar.

### Rättssekretariat

Ett rättssekretariat har inrättats under året med start i april månad. Sekretariatet som finns på huvudkontoret i Västerås leds av en chefsjurist och har därutöver två jurister anställda. Chefsjuristen står till generaldirektörens förfogande för rådgivning och ingår även i dennas ledningsgrupp.

<sup>4</sup> Myndighetsanalys av Myndigheten för yrkeshögskolan 2012:29.



## 2. Myndighetens ansvarsområde och uppgifter

### 2.1 Ansvarsområde

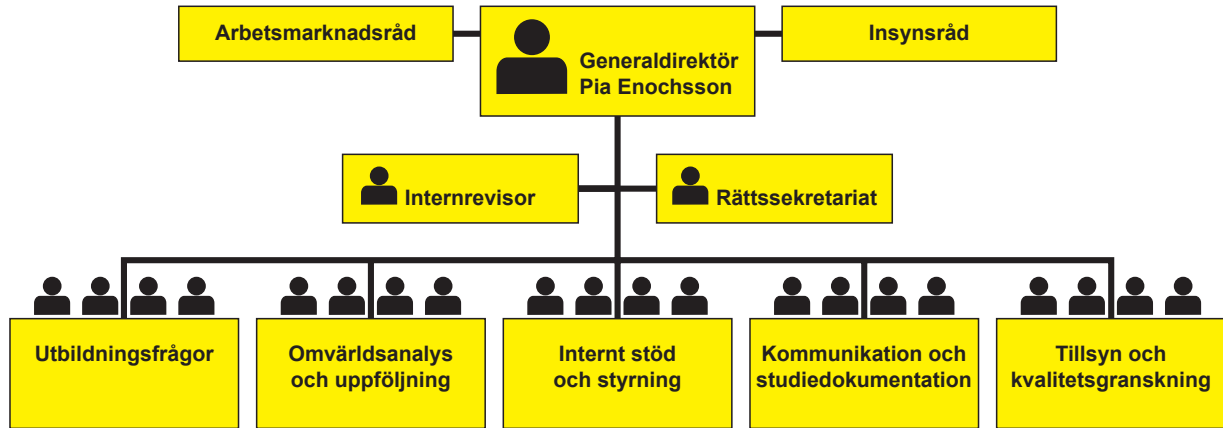
Myndigheten startade den 1 juli 2009. Myndigheten är förvaltningsmyndighet för yrkeshögskolan och ska verka för att behoven av eftergymnasial yrkesutbildning, som inte är utbildning enligt högskolelagen (1992:1434) eller kan leda fram till en examen enligt lagen (1993:792) om tillstånd att utfärda vissa examina, tillgodoses. Myndighetens övergripande och långsiktiga uppdrag formuleras i myndighetens instruktion, förordning (2011:1162) med instruktion för Myndigheten för yrkeshögskolan.

#### Enligt instruktionen ska myndigheten

- besluta om vilka utbildningar som ska ingå i yrkeshögskolan enligt förordningen (2009:130) om yrkeshögskolan
- pröva frågor om statsbidrag eller särskilda medel enligt förordningen om yrkeshögskolan
- på det sätt som anges i 6 kap. 1 § förordningen om yrkeshögskolan svara för sådana försäkringar som anges där
- analysera arbetsmarknadens behov av utbildningar inom yrkeshögskolan
- svara för ett register över uppgifter om de studerande i utbildningarna inom yrkeshögskolan och i de utbildningar inom yrkeshögskolan som bedrivs som uppdragsutbildningar samt de studerandes studieresultat, betyg och examina
- pröva frågor om statsbidrag enligt förordningen (2000:521) om statsbidrag till kompletterande utbildningar
- pröva frågor om statsbidrag enligt förordningen (2012:140) om statsbidrag för viss utbildning som rör tolkning och teckenspråk
- främja utvecklingen av utbildningarna inom yrkeshögskolan och de utbildningar som statsbidrag lämnas för enligt förordningen (2012:140) om statsbidrag för viss utbildning som rör tolkning och teckenspråk samt utbildningarnas kvalitet
- ha tillsyn över utbildningarna inom yrkeshögskolan, de utbildningar inom yrkeshögskolan som bedrivs som uppdragsutbildningar och de utbildningar som statsbidrag lämnas för enligt förordningen (2012:140) om statsbidrag för viss utbildning som rör tolkning och teckenspråk
- granska kvaliteten i utbildningarna inom yrkeshögskolan, de utbildningar inom yrkeshögskolan som bedrivs som uppdragsutbildningar och de utbildningar som statsbidrag lämnas för enligt förordningen om statsbidrag för viss utbildning som rör tolkning och teckenspråk samt granska utbildningsanordnarnas kvalitetsarbete
- sammanfatta och publicera resultaten av sitt arbete med tillsyn och kvalitetsgranskning samt lämna en redovisning av resultaten till de granskade verksamheterna
- ansvara för att samordna och stödja en nationell struktur för validering samt i samverkan med berörda myndigheter främja utbildningsväsendets och branschernas medverkan när strategier, metoder och information inom valideringsområdet utvecklas
- ansvara för bedömning av utländska eftergymnasiala yrkesutbildningar
- vara behörig myndighet enligt Europaparlamentets och rådets direktiv 2005/36/EEG av den 7 september 2005 om erkännande av yrkeskvalifikationer
- svara för uppföljning av användningen av statsbidrag och annan uppföljning inom ansvarsområdet
- informera och sprida kunskap om yrkeshögskolan och det samlade utbudet av utbildningar inom yrkeshögskolan
- vara den nationella samlingspunkten för den europeiska referensramen för kvalifikationer för livslångt lärande, European Qualifications Framework (EQF)
- vara personuppgiftsansvarig för behandling av personuppgifter.

De årliga uppdragen formuleras i myndighetens regleringsbrev.

## 3. Organisation



FIGUR 1. Organisationsschema

### 3.1 Myndighetens organisation

Myndigheten för yrkeshögskolan är en enrådgivningsmyndighet som leds av en myndighetschef, generaldirektör Pia Enochsson. Myndighetens verksamhet är under generaldirektören organiserad i fem avdelningar och ett rättssekretariat vilket inrättats under 2012. Vid huvudkontoret i Västerås finns avdelningarna för utbildningsfrågor, omvärldsanalys och uppföljning och internt stöd och styrning samt rättssekretariatet och internrevisionschefen. Vid kontoret i Hässleholm finns avdelningarna för tillsyn och kvalitetsgranskning samt kommunikation och studiedokumentation.

Generaldirektören biträds av en ledningsgrupp. Ledningsgruppens uppgift är att stödja generaldirektören med råd i beslut om hur myndigheten med hög kvalitet ska förvalta sitt uppdrag.

I ledningsgruppen förs också diskussioner om myndighetens framtidsfrågor, policyfrågor, principer och riktlinjer

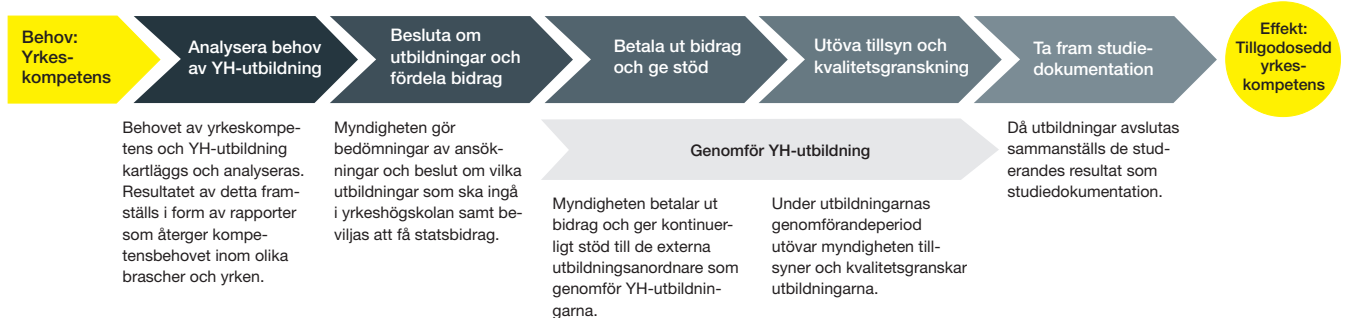
som ligger till grund för myndighetens ställningstaganden inom olika områden. I ledningsgruppen har alla chefer möjlighet att ta upp väsentliga frågor som diskuterats på avdelningsnivå och som är av avdelningsövergripande karaktär. Avdelningscheferna har dessutom regelbundet egna arbetsmöten med syfte att dels förbereda frågor inför ledningsgruppen, dels samordna avdelningsövergripande verksamheter.

Rättssekretariatet som leds av chefsjuristen ska utgöra ett stöd i juridiska frågor till ledningen och avdelningarna. Till generaldirektörens förfogande finns ett insynsråd som utsetts av regeringen och ett arbetsmarknadsråd som utsetts av myndigheten.

### 3.2 Myndighetens processer

Myndigheten kartlade sina processer redan när den var ny, och under året har en uppdatering och revidering påbörjats. Processflödet är en kedja av huvudprocesser som

FIGUR 2. Processflöde



<sup>5</sup> Dnr YH 2012/ 74.

utgår från uppdraget att förse arbetslivet med efterfrågad yrkeskompetens. Huvudprocesserna beskrivs nedan.

### 3.3 Intern styrning och kontroll

Myndigheten lyder sedan 2011 under förordningen (2007:603) om intern styrning och kontroll. Under året har arbetet med den interna styrningen och kontrollen fortlöpt i enlighet med den metod för intern styrning och kontroll som beslutats.

De risker som identifierades i början av året och som renderade ett högt riskvärde har hanterats under året och i den genomgång och revidering av riskanalysen som genomfördes i slutet av året har flera risker kunnat strykas eller få ett lägre riskvärde. De risker som fortfarande finns kvar och de nya risker som framkommit kommer att hanteras under 2013 i enlighet med den metod för riskhantering som myndigheten beslutat.

Arbetet med att ta fram styrdokument och att se över de befintliga styrdokumenten har fortsatt. Under året har en tillsynsstrategi IT-policy, och plan för lika rättigheter möjligheter beslutats. Arbetsordningen, besluts- och delegationsordningen, attestordningen och representationsreglerna har reviderats.

### 3.4 Avdelningarna och deras uppdrag

#### 3.4.1 Avdelningen för omvärldsanalys och uppföljning

Avdelningens huvudsakliga ansvarsområden:

- Analysera arbetsmarknadens behov av utbildningar inom yrkeshögskolan. Analysarbetet syftar till att utgöra ett underlag i myndighetens bedömningar och beslut av vilka utbildningar som ska ingå i yrkeshögskolan och få statsbidrag. Olika typer av analyser ingår i arbetet, både mer övergripande som arbetsmarknadsanalyser och detaljerade som analyser av efterfrågan på yrkesroller.
- Vara den nationella samordningspunkten för den europeiska referensramen för kvalifikationer för livslångt lärande, European Qualifications Framework (EQF). I det arbetet ingår även att vara Sveriges officiella representant där EQF och förslag till nationellt ramverk för kvalifikationer (NQF) behandlas och diskuteras.
- Samordna och stödja en nationell struktur för validering och ansvara för bedömning av utländska eftergymnasiala yrkesutbildningar.
- Bevaka, delta i och samordna myndighetens engagemang i det nationella och internationella samarbetet kring yrkesutbildningar.
- Ta fram statistik, följa upp utbildningars resultat och effekter samt svara på externa förfrågningar avseende data om studerande och utbildningar.

#### 3.4.2 Avdelningen för utbildningsfrågor

Avdelningens huvudsakliga ansvarsområden:

- Hantera ansökningar om att få ingå i yrkeshögskolan och att fördela statsbidrag och särskilda medel för yrkeshögskoleutbildning samt stödja och främja utvecklingen av dessa.
- Hantera utbildningsformen kompletterande utbildningar. Detta innebär hantering av ansökningar om att erhålla statlig tillsyn, att omfattas av studiestöd och statsbidrag.
- Pröva frågor om statsbidrag för viss utbildning som rör tolkning och teckenspråk samt stödja och främja utveckling av dessa.
- Betala ut bidrag till pågående utbildningar.
- Ge service till utbildningsanordnare.
- Svara för vissa försäkringar som myndigheten enligt förordning ska ansvara för.
- Hantera och betala ut särskilt pedagogiskt stöd.
- Ta fram anvisningar för de ansökningsomgångar som är aktuella för året.

#### 3.4.3 Avdelningen för tillsyn och kvalitetsgranskning

Avdelningens huvudsakliga ansvarsområden:

- Utöva tillsyn över utbildningarna inom yrkeshögskolan och de kompletterande utbildningarna (KU) samt tolkutbildningarna. Genom tillsynen kontrollerar myndigheten att utbildningsverksamheten inom yrkeshögskolan, i kompletterande utbildningar och inom tolkutbildningen bedrivs enligt gällande regler och bindande föreskrifter.
- Granska kvaliteten på enskilda utbildningar och göra tematiska studier med fördjupning inom ett specifikt område.

#### 3.4.4 Avdelningen för kommunikation och studiedokumentation

Avdelningens huvudsakliga ansvarsområden:

- Informera och sprida kunskap om yrkeshögskolan och det samlade utbudet av utbildningar.
- Svara för ett register med uppgifter om de studerande inom yrkeshögskolan och om deras resultat, betyg och examina.
- Utfärda utbildningsbevis och andra handlingar för utbildningar inom yrkeshögskolan enligt EU-direktiv 2005/36/EG (utfärda Europass-tillägg till examensbevis).
- Stödja och styra myndighetens interna och externa kommunikation, samordna frågor som rör språk inom myndigheten och att stödja arbetet med publikationer och övriga trycksaker.
- Utveckla och underhålla myndighetens webbplatser.

<sup>6</sup> Dnr YH 2010/2418

<sup>7</sup> Dnr YH2012/1691

<sup>8</sup> Dnr YH2012/204

<sup>9</sup> Dnr YH2012/1063

<sup>10</sup> Dnr YH2012/1387

<sup>11</sup> Myndigheten för yrkeshögskolans uppdrag att bedöma viss eftergymnasial utbildning upphör den sista december 2012. Från den 1 januari 2013 ansvarar Universitets- och högskolerådet (UHR) för bedömning av utländsk utbildning.



- Stödja införandet av varumärkesplattformen för yrkeshögskolan.
- Samla in uppgifter om personer som har genomgått kontaktutbildningen med godkänt resultat.
- Samordna aktiviteter för vägledare och frågor som rör vägledare.
- Hantera utbildningsanordnarnas inrapportering av uppgifter om examinerade studerandes sysselsättning sex månader efter avslutad yrkeshögskoleutbildning (sexmånaders resultatuppföljning).

#### **3.4.5 Avdelningen för internt stöd och styrning**

Avdelningens huvudsakliga ansvarsområden:

- Avdelningen har en stödjande och styrande funktion och utgör därmed ett integrerat stöd i verksamheten. Avdelningens uppgift är att skapa förutsättningar för att övrig verksamhet ska fungera väl.
- Ekonomi- och verksamhetsstyrning samt uppföljning, intern kvalitetssäkring och miljöledning.
- Hantera personalfrågor.
- Upphandling och inköp av varor och tjänster.
- Mediehantering.
- IT-utveckling och förvaltning.
- Hantering av handlingar, arkiv och diarieföring, reception och telefonväxel, vaktmästeri och helpdesk.
- Sekreterarstöd till myndighetens ledning.

#### **3.4.6 Rättssekretariatet**

Sekretariatets huvudsakliga ansvarsområde:

- Juridiskt stöd åt ledningen och avdelningarna.

#### **3.5 Insynsrådet**

Vid myndigheten finns ett insynsråd. Rådet består av åtta ledamöter som regeringen utser och som representerar olika samhällsintressen. Insynsrådets uppgift är att följa verksamheten och att ge råd till generaldirektören.

Generaldirektören är ordförande i insynsrådet. Under 2012 har insynsrådet haft fyra möten.

#### **3.6 Arbetsmarknadsrådet**

Till myndigheten finns ett särskilt arbetsmarknadsråd knutet. Rådet ska bistå myndigheten med information om vilka nya kvalifikationer som kommer att efterfrågas och vilka som inte längre kommer att efterfrågas på arbetsmarknaden. Arbetsmarknadsrådet består av representanter för Arbetsförmedlingen, Tjänstemännens centralorganisation (TCO), Landsorganisationen (LO), Företagarna, Svenskt näringsliv och Sveriges kommuner och landsting (SKL).

Generaldirektören är ordförande i arbetsmarknadsrådet som sammanträtt vid fyra tillfällen under 2012.

FOTO: LARS OWESSON



**Resultatredovisning**

## 4. Resultatredovisning

### 4.1 Arbetslivets behov av kvalificerad arbetskraft

#### 4.1.1 Utbildningen inom yrkeshögskolan

*Myndigheten för yrkeshögskolan ska redovisa vidtagna åtgärder för att utbildningarna inom yrkeshögskolan ska svara mot behov av kvalificerad arbetskraft i arbetslivet*

##### *Myndighetens analysarbete*

Myndigheten har under året fortsatt att utveckla arbetet med att strukturera och systematisera arbetet med att analysera arbetslivets behov av yrkeshögskoleutbildning. Det innebär en fortsatt utveckling av analyser av efterfrågan på specifika yrken samt att utveckla samarbetet internt på myndigheten, med arbetslivet och med andra myndigheter och relevanta aktörer. Myndigheten har också utvecklat samarbetet med de regionala organ som har regeringens uppdrag att etablera regionala kompetensplattformar. Ett av kriterierna för att få ingå i yrkeshögskolan är att utbildningen har en, ur samhällssynpunkt, lämplig regional placering. Regional utveckling och regionala kompetensbehov är därför viktiga aspekter att belysa vid bedömningen av vilka utbildningar som får ingå i yrkeshögskolan.

För att beskriva och bedöma efterfrågan på yrken och relevant utbildningsform för dessa genomför myndigheten årligen övergripande analyser av arbetsmarknaden och specifika analyser av yrken. Totalt har 52 yrkesanalyser och analyser av specifika frågeställningar gjorts under året. Analyserna utgör tillsammans med innehållet i ansökan från utbildningsanordnaren samt referenser en grund för beslut om huruvida ansökan om statsbidrag ska bifallas eller inte. I analyserna redovisar myndigheten arbetsmarknadens efterfrågan på olika yrkesroller eller kompetenser, relevant utbildningsform samt utbudet av relevanta utbildningar.

I analysarbetet används branschernas egen information om kompetensbehov, Arbetsförmedlingens yrkesanalyser och prognoser, information från anställningsannonser och i viss utsträckning statistik från Statistiska centralbyråns (SCB) yrkesregister. Arbetslivet i form av arbetsgivare, arbetsgivarorganisationer, bransch- och intresseorganisationer samt Arbetsförmedlingens nationella branschråd får granska och kommentera analyserna för att kvalitetssäkra och komplettera innehållet.

Sammanfattningar av analyser, slutsatser och bedömningar, publiceras på myndighetens webb i samband med att myndigheten offentliggör besluten om att få ingå i yrkeshögskolan och beviljas statsbidrag.

Rapporten *Utbildningar inom yrkeshögskolan – Utbildningsplatser som avslutas 2012–2018*<sup>12</sup> togs fram för att informera arbetslivet, utbildningsanordnare och regionala organ om omfattningen av utbildningarna och var i landet de finns samt vilket år de avslutas.

<sup>12</sup> Dnr YH 2012/442.

<sup>13</sup> Dnr YH 2012/2629.

Som en del i arbetet att bedöma lämplig regional placering av yrkeshögskoleutbildningar har myndigheten genomfört en arbetsmarknadsanalys med fokus på det regionala kompetensbehovet. Resultatet presenterades i rapporten *Regional efterfrågan på kompetens och utbildning inom yrkeshögskolan 2012*<sup>13</sup>.

Myndigheten har förtydligat utbildningsanordnarnas ansvar för att i ansökan beskriva arbetslivets anställningsbehov av den aktuella yrkesrollen. Inför att ansökningsomgången öppnades 2012 publicerade myndigheten ett antal ställningstaganden om olika yrkesroller.

#### 4.1.2 Utbildningen inom smala yrkesområden

*Myndigheten för yrkeshögskolan ska redovisa vidtagna åtgärder för att inom yrkeshögskolan utveckla eller bevara kvalificerat yrkeskunnande inom smala yrkesområden.*

En av myndighetens uppgifter är att inom smala yrkesområden tillgodose behov av eftergymnasiala yrkesutbildningar som ska leda till förvärvsarbete för de studerande, eller till en ny nivå inom deras yrke. Utbildningarna ska också medverka till att utveckla eller bevara kvalificerat yrkeskunnande inom ett smalt yrkesområde som är viktigt för individen och samhället.

Ett smalt yrkesområde av intresse för individen och samhället är ett område som sysselsätter ett fåtal personer, präglas av fåmansföretag, omfattas av kunskaper, färdigheter och kompetens som riskerar att försvinna eller som är så nytt att det enbart behålls av ett fåtal. Inom smala yrkesområden finns sällan några starka branschorganisationer eller en stor andel anställande företag. Där emot kan kompetensen inom ett smalt yrkesområde vara viktig för tillväxten inom andra sektorer.

En utbildning inom ett smalt yrkesområde bedrivs ofta med tydlig koppling till yrkesrollen och yrkesutövningen, individuellt eller i små studerandegrupper och har ofta stor andel lärar- eller handledarledd tid.

Ansökningarna inom ett smalt yrkesområde konkurrerar inte med de övriga yrkeshögskoleutbildningarna utan behandlas som en egen grupp.

Det inkom 19 ansökningar inom smala yrken och av dessa beviljades tolv utbildningar i januari 2012, bland annat till arborist, kantor, sadelmakare, livesändningsspecialist och en kuskutbildning i brukshästkörning. I ansökningsomgången hösten 2012 har ytterligare ansökningar om att starta smala utbildningar under 2013 inkommit.

#### 4.1.3 Samarbete med myndigheter och organisationer

*Myndigheten för yrkeshögskolan ska redovisa hur arbetsmarknadsråd, andra intressenter i arbetslivet och myndigheter har involverats i arbetet med dessa uppgifter.*



### *Andra myndigheter*

Samverkan är en viktig del i myndighetens arbete med att analysera arbetsmarknadens behov av utbildningar inom yrkeshögskolan. Myndigheten har en fortlöpande samverkan med andra nationella myndigheter utifrån de uppgifter och uppdrag som genomförs i verksamheten. I flera av myndighetens verksamhetsområden har samverkan etablerats eller utvecklats med andra myndigheter inom området.

Det tydligaste samarbetet med andra myndigheter i analysarbetet är erfarenhetsutbytet med Arbetsförmedlingens analytiker. Myndigheten har även kontinuerliga kontakter med Skolverket bland annat när det gäller deras uppgift att vara nationell samordningspunkt för yrkesutbildning och avseende Skolverkets programråd. Därutöver har myndigheten medverkat vid tre träffar som Tillväxtverket arrangerat för regionala företrädare samt även deltagit vid fyra tillfällen i Tillväxtverkets planeringskonferenser för kommande strukturfondsprogramsperiod. Även det uppdrag om samverkan inom kompetensförsörjningsområdet som regeringen gav till ett antal nationella myndigheter<sup>14</sup> har lett till ett ökat utbyte av information mellan myndigheterna.

Myndigheten har haft möten med Transportstyrelsen och Trygghetsrådet samt med studie- och yrkesvägledarutbildningar vid Stockholms universitet i syfte att informera om yrkeshögskolan.

### *Arbetsmarknadsrådet*

Myndighetens arbetsmarknadsråd ska bland annat bistå med information om vilka nya kvalifikationer som kommer att efterfrågas och vilka som kan fasas ut. Under 2012 har ett fortsatt fokus varit att utbyta information och ta del av respektive organisations analysverksamhet för arbetsmarknadens utveckling och kompetensbehov. I de avstämningar som myndigheten gjort i samband med analyserna och om behovet av yrkeshögskoleutbildningar har arbetsmarknadsrådet varit en kanal till sina organisationer och bistått med underlag.

### *Bransch- och intresseorganisationer*

För att samla in information till analysen av arbetsmarknadens behov av utbildningar inom yrkeshögskolan samarbetar myndigheten också mycket med olika bransch- och intresseorganisationer. Myndigheten har tre egna branschnätverk som träffas två gånger per år. Myndigheten ingår även i sju av Arbetsförmedlingens nationella branschråd, de träffas fyra gånger per år. Myndigheten har även deltagit i 25 seminarier och konferenser som arrangerats av olika bransch- och intresseorganisationer. Utöver detta har myndigheten träffat arbetsgivare samt företrädare för arbetslivs- och intresseorganisationer vid 15 tillfällen, för att diskutera specifika frågor. Det informationsutbyte som sker i nätverk och i andra sammanhang har bidragit till att

skapa kontakter med arbetslivet och ge myndigheten en större kunskap om arbetsmarknadens behov av yrkeshögskoleutbildningar.

Därutöver har myndigheten träffat företrädare för anställande arbetsliv samt haft möten med enskilda arbetsgivare exempelvis Atlas Copco och Mälarenergi. Sammanlagt har 26 träffar genomförts. Mötena har syftat till att stämma av kompetenskrav och efterfrågan på aktuella yrkesroller samt att informera om yrkeshögskolan.

### *Regionalt samarbete*

Regional utveckling och regionala kompetensbehov är viktiga att belysa när myndigheten bedömer vilka utbildningar som får ingå i yrkeshögskolan. Myndigheten har haft regelbundna möten med de regionala organ exempelvis regionförbund, som har regeringens uppdrag att etablera regionala kompetensplattformar. Under 2012 har myndigheten deltagit vid fyra tillfällen träffar med de regionala organen via nätverken

Regkomp<sup>15</sup> och Reglab<sup>16</sup> inom Sveriges kommuner och landsting (SKL). Deltagandet i dessa möten har gett myndigheten en fördjupad kunskap och större insyn i de regionala behoven av arbetskraft.

Utöver nätverksträffar, där samtliga regioner deltar, har myndigheten även medverkat vid tio regionala möten och konferenser som anordnats av regionala organ. Myndigheten har vid dessa tillfällen informerat om yrkeshögskolan och diskuterat framtida behov av utbildningar inom yrkeshögskolan. Myndigheten har dessutom på eget initiativ besökt kompetensplattformarna i Östergötland och Värmland för att på ett regionalt plan möta arbetsliv, utbildningsanordnare och region. Besöken syftar till att utveckla en modell för erfarenhets- och informationsutbyte mellan myndigheten och olika regionala aktörer.

Sammanfattningsvis kan det konstateras att myndigheten under 2012 haft omfattande kontakter med olika aktörer och intressenter av yrkeshögskoleutbildningar.

För att effektivisera informationsutbytet mellan myndigheten och externa samverkanspartner har myndigheten under året utvecklat en webbportal som beräknas tas i bruk under 2013. Portalen kommer att fungera som en informationsbank där branschorganisationer och regionala aktörer bland annat ska kunna lägga upp sina analyser och rapporter och ge synpunkter på myndighetens utkast till rapporter.

### *Besök av generaldirektören*

Under året har generaldirektören besökt 14 utbildningar tillsammans med några medarbetare och med pressekreteraren. Vid samtliga besök har samtal genomförts med utbildningsanordnare, arbetslivets företrädare, ledningsgrupper, studerande och lärare. Medierna har bevakat och rapporterat från de flesta besöken och artiklar

<sup>14</sup> Arbetsförmedlingen, Myndigheten för yrkeshögskolan, Skolverket, Statistiska centralbyrån, Tillväxtanalys och Tillväxtverket.

<sup>15</sup> Regkomp är ett nätverk för kommunförbund, regionförbund och självstyrande regioner. I nätverket kommer på sikt också länsstyrelser som arbetar med kompetensplattformar att ingå. I detta nätverk informeras om och diskuteras vuxenutbildning och kompetensförsörjning. Tanken med nätverket är också att vara en arena för informationsutbyte mellan Myndigheten för yrkeshögskolan och region- och kommunförbund med fokus på kompetensförsörjning.

<sup>16</sup> Reglab är ett nätverk för lärande om regional utveckling som Sveriges kommuner och landsting (SKL) står bakom. Här ingår självstyrande regioner, regionförbund och centrala myndigheter (Tillväxtverket) för att lära sig mer om kompetensförsörjning och att identifiera kompetensbehov. Man driver gemensamma utvecklingsprojekt, fördjupar de regionala analyserna och utbyter information. I nätverket kommer på sikt också länsstyrelser som arbetar med kompetensplattformar att ingå.

har i förväg publicerats i regionala tidningar. Syftet med besöken har varit att öka kunskapen om hur utbildningarna genomförs och hur myndighetens ställningstaganden och beslut påverkar enskilda utbildningar. Anordnarna har också lämnat synpunkter på myndighetens hantering av sina uppdrag.

#### 4.1.4 Entreprenörskap i utbildningarna

*Myndigheten ska redovisa hur utbildningsanordnarna arbetar med entreprenörskap när det gäller utbildningarna inom yrkeshögskolan.*

Myndigheten har analyserat hur utbildningsanordnarna beskriver sitt arbete med entreprenörskap i ansökningarna om att få starta yrkeshögskoleutbildningar. Resultatet överensstämmer i hög grad med tidigare redovisningar och visar att entreprenörskap är ett uttalat tema i de flesta utbildningar. För att kunna följa upp och utvärdera hur utbildningsanordnarnas arbete med entreprenörskap utvecklas har myndigheten börjat ta fram kvalitetskriterier och indikatorer. Analysen av hur utbildningsanordnarna beskriver sitt arbete med entreprenörskap redovisas i samband med lämnandet av denna årsredovisning och återfinns i [bilaga 1](#).

## 4.2 Beslut om statsbidrag för utbildningar

### 4.2.1 Urvalsprinciper

*Myndigheten ska redovisa urvalsprinciper vid behandling av ansökningar om statligt stöd för yrkeshögskoleutbildningar samt antalet bifalls- och avslagsbeslut fördelade på utbildningsområden och län.*

Urvalskriterierna för granskningen av ansökningarna utgår från lagen (2009:128) om yrkeshögskolan och förordningen (2009:130) om yrkeshögskolan. Bedömningen görs i ett första steg utifrån om ansökan uppfyller kraven för att ingå i yrkeshögskolan. I nästa steg prövas de ansökningar som uppfyller kraven utifrån konkurrens om de statsbidrag och särskilda medel myndigheten har att fördela i aktuell ansökningsomgång.

*Dessa kriterier ligger till grund för bedömningen att en utbildning ska kunna ingå i yrkeshögskolan:*

- Utbildningen svarar mot arbetslivets behov, eller inom smala yrkesområden, att utbildningen utvecklar eller bevarar ett kvalificerat yrkeskunnande.

I ansökan kan utbildningsanordnaren beskriva efterfrågan av den aktuella yrkesrollen, både på nationell och på regional nivå. Beskrivningen av efterfrågan i ansökan, tillsammans med myndighetens egna analyser, utgör en viktig del i bedömningen av ansökningarna.

- Utbildningens innehåll, upplägg och det tänkta genomförandet svarar mot arbetslivets krav på yrkesrollen.

I årets anvisningar har myndigheten fortsatt utveckla instruktionerna för detta och bland annat förtydligat att det är viktigt att beskriva efterfrågan på den yrkesroll som ansökan avser samt att ett tydligt och konkret anställningsbehov måste framgå, inte enbart en önskan om behov av kompetens.

- Utbildningen präglas av både stark arbetslivsanknytning och teoretisk förankring samt att utbildningen utvecklas och bedrivs i samverkan mellan arbetsliv och utbildningsanordnare.

Utbildningar inom yrkeshögskolan ska kännetecknas av en stark koppling till arbetslivet. Under rubriken "Arbetslivsanknytning" uppmanas anordnaren att uppge de företag alternativt de organisationer som aktivt har medverkat vid framtagandet av utbildningen och utbildningsplanen. I ansökan ska även anordnaren beskriva hur samverkan har gått till och vem som tagit initiativ till utbildningen. I bedömningen av ansökan tar myndigheten hänsyn till i hur hög grad utbildningen genomsyras av ett arbetslivsanknutet lärande och om och i hur hög grad arbetslivet har en aktiv roll i utbildningens utformning. Den information som uppges i ansökan kan kompletteras genom referenstagning.

- Utbildningsanordnaren har förutsättningar att bedriva utbildningen.

Att anordnaren har förutsättningar att bedriva utbildningen är ett krav för att utbildningen ska kunna ingå i yrkeshögskolan. Det utbildningsanordnaren beskriver i ansökan och som ligger till grund för bedömningen av utbildningens organisation är bland annat krav på kompetens hos personalen, hur anordnaren tänker arbeta med studie- och yrkesvägledning, utbildningsledarens roll, hur anordnaren arbetar med jämställdhet, behörighetsprövning samt hur utbildningen ska kvalitetssäkras.

Dessutom bedöms om det finns en relevant kostnadsbudget och att utbildningsanordnaren klarar en ekonomisk granskning. Denna information bidrar till en helhetsbedömning av förmågan att genomföra en bra utbildning för den aktuella yrkesrollen.

- Utbildningen väsentligen bygger på de kunskaper som eleverna får på nationella program i gymnasieskolan eller motsvarande kunskaper.

En utbildning inom yrkeshögskolan ska väsentligen bygga på de kunskaper som eleverna får på nationella program i gymnasieskolan eller motsvarande kunskaper. Utbildningens förkunskapskrav, innehåll och upplägg granskas och jämförs med de krav som arbetsmarknaden ställer för den yrkesroll som utbildningen syftar till samt jämförs även med det innehåll som gymnasieskolans program ger.

- Utbildningen har en ur samhällssynpunkt lämplig regional placering.

Den regionala placeringen bedöms främst utifrån om det finns en efterfrågan på yrkesrollen i den aktuella regionen de närmaste åren. I denna bedömning tas även hänsyn till redan tidigare beviljade utbildningar i området.

- Den yrkesroll som utbildningen syftar till inte tillgodoses genom utbildning enligt högskolelagen (SFS (1992:1434)).

Om den aktuella utbildningen visar sig leda till samma kunskaper, färdigheter och kompetenser som en utbildning in- om högskolan, kan utbildningen inte ingå i yrkeshögskolan. Utbildningens innehåll och upplägg jämförs med motsvarande utbildningsinriktning i de fall liknande yrkesroll utbildas inom högskolan.

- Verksamheten inom yrkeshögskolan ska utformas i överrensstämmelse med grundläggande demokratiska värderingar.

I ansökan ska det framgå hur utbildningsanordnaren systematiskt arbetar med att motverka alla former av kränkande behandling. Ansökans beskrivning av antagningsprocessen granskas även utifrån ett studerandeperspektiv med fokus på rättssäkerhet.

- Utbildningar inom yrkeshögskolan ska bidra till att bryta könsbundna utbildnings- och yrkesval.

Myndigheten bedömer på vilket sätt utbildningsanordnaren arbetar med att uppmuntra personer från båda könen att söka aktuell utbildning samt hur de under utbildningen arbetar med att stötta studerande av underrepresenterat kön i deras yrkesval.

För de ansökningar som uppfyller kraven för att ingå i yrkeshögskolan ska myndigheten vid fördelningen av statsbidrag eller särskilda medel ta hänsyn till

- i vilken grad en utbildning svarar mot arbetslivets behov av kvalificerad arbetskraft eller medverkar till att utveckla eller bevara kvalificerat yrkeskunnande inom ett smalt yrkesområde som är av betydelse för individen och samhället.

Detta viktas högst vid fördelningen av statsbidrag och särskilda medel för de utbildningar som uppfyller kraven att ingå i yrkeshögskolan.

Dels bedöms den sökta utbildningen utifrån hur utbildningsanordnaren har beskrivit arbetslivets behov av yrkesrollen, dels utifrån hur väl utbildningens innehåll motsvarar arbetslivets krav på kompetens. Olika utbildningar som

leder till samma yrkesroll kan i olika grad efterfrågas av arbetslivet. Förutom själva ansökan gör myndigheter analyser av olika yrkesroller för stöd i bedömningsarbetet.

Ansökningar inom smala yrkesområden jämförs med varandra utifrån hur väl utbildningen syftar till att bevara ett yrkeskunnande med betydelse för individen och samhället.

- i vilken grad en utbildning finansieras av arbetslivet.

Efter att bedömningen om vilka utbildningar som kvalitativt och kvantitativt har störst efterfrågan av yrkesrollen värderas graden av medfinansiering. I ansökan ska utbildningsanordnarna beskriva i vilken omfattning och på vilket sätt som utbildningen kommer att finansieras av arbetslivet. Det kan till exempel gälla kostnader i samband med LIA, Lärande i arbete, föreläsningar, lokaler eller teknisk utrustning. Dessa kostnader jämförs sedan med övriga kostnader för utbildningen.

- om utbildningen erbjuder svenska med yrkesinriktning.

Myndigheten tar i bedömningen också hänsyn till om utbildningsanordnaren erbjuder svenska med yrkesinriktning på den aktuella utbildningen. Detta kan vara en avgörande faktor om utbildningarna i övrigt bedöms som fullt likvärdiga utifrån arbetsmarknadens behov och graden av medfinansiering.

Som underlag i bedömningen används förutom ansökan

- en behovsanalys av aktuella yrkesroller,
- resultatuppföljning då sådan finns,
- övrig information som myndigheten har tillgång till och som behövs för att bedöma anordnarnas kapacitet att genomföra en utbildning.

**TABELL 1 Antal ansökningar efter utbildningsområde. Antal ansökningar om att anordna YH-utbildning efter utbildningsområde och beslut 2012**

Utbildningsområde	Beviljade	Ej beviljade	Totalt
Totalt	349	778	1 127
Data/IT	37	72	109
Ekonomi, administration och försäljning	80	212	292
Friskvård och kroppsvård	5	21	26
Hotell, restaurang och turism	20	54	74
Hälso- och sjukvård samt socialt arbete	35	102	137
Journalistik och information	0	11	11
Juridik	4	6	10
Kultur, media och design	16	41	57
Lantbruk, djurvård, trädgård, skog, fiske	23	28	51

Miljövård och miljöskydd	0	2	2
Pedagogik och undervisning	6	19	25
Samhällsbyggnad och byggt teknik	37	34	71
Säkerhetstjänster	1	12	13
Teknik och tillverkning	77	134	211
Transporttjänster	8	29	37
Övrigt	0	1	1

Notera: Inklusiv beslut om 19 extra utbildningar till Västra Götalands län i februari 2012 efter ordinarie beslut i januari 2012. De 19 extra utbildningarna valdes ut bland de ordinarie ansökningarna.

**TABELL 2 Antal ansökningar efter län**  
Antal ansökningar om att anordna YH-utbildning efter län och beslut 2012

Län	Beviljade	Ej beviljade	Totalt
Totalt	349	778	1 127
Blekinge	4	14	18
Dalarna	16	19	35
Gotland	0	2	2
Gävleborg	4	21	25
Halland	8	25	33
Jämtland	3	3	6
Jönköping	11	29	40
Kalmar	12	22	34
Kronoberg	10	24	34
Norrbottn	6	13	19
Skåne	52	128	180
Stockholm	69	204	273
Södermanland	3	13	16
Uppsala	6	15	21
Värmland	12	21	33
Västerbotten	5	11	16
Västernorrland	11	20	31
Västmanland	12	16	28
Västra Götaland	82	122	204
Örebro	9	21	30
Östergötland	14	35	49

Notera: Inklusiv beslut om 19 extra utbildningar till Västra Götalands län i februari 2012 efter ordinarie beslut i januari 2012. De 19 extra utbildningarna valdes ut bland de ordinarie ansökningarna.

Län avser det län där utbildningen ska bedrivas.

#### Ekonomisk planering

En förändring i 2012 års ansökningsomgång var att uppgifter motsvarande en kostnadsbudget skulle bifogas samtliga ansökningar. Dessa uppgifter gav myndigheten

en möjlighet att se de budgeterade kostnaderna för den sökta utbildningen samt hur det ekonomiska ansvaret delades mellan stat, arbetsliv och andra finansörer.

#### 4.2.2 Fördelning av statligt stöd

Myndigheten ska redovisa utbetalat statligt stöd uppdelat på utbildningsområden, typ av utbildningsanordnare och utbetalat statligt stöd fördelat till utbildningar med avseende på deras längd.

Utbetalningen av statsbidraget för 2012 är lägre än tidigare år vilket dels beror på att det tilldelade anslaget var 179 000 tkr lägre 2012 än 2011, dels att en ny utbetalningsrutin infördes 1 januari 2012 med månadsvisa utbetalningar. Förändringen innebär att det utbetalade statsbidraget minskade med 120 000 tkr vilket motsvarades av förskotts-betalningar 2011.

Väsentliga förändringar kommenteras under respektive tabell nedan.

**TABELL 3 Utbildningsområde**  
Utbetalt statsbidrag till YH och KY efter utbildningsområde 2010–2012, tkr

Utbildningsområde	2012	2011	2010
Data/IT	131 098	141 433	135 327
Ekonomi, administration och försäljning	327 737	387 230	395 897
Friskvård och kroppsvård	12 766	22 903	33 013
Hotell, restaurang och turism	76 257	96 888	100 064
Hälso- och sjukvård samt socialt arbete	119 227	140 027	141 676
Journalistik och information	10 063	8 693	7 846
Juridik	6 840	5 301	5 298
Kultur, media och design	66 193	79 594	91 029
Lantbruk, djurvård, trädgård, skog, fiske	51 798	64 953	67 130
Miljövård och miljöskydd	.	3 688	8 806
Pedagogik och undervisning	20 658	29 025	17 693
Samhällsbyggnad och byggt teknik	140 365	130 082	121 529
Säkerhetstjänster	10 295	14 190	15 835
Teknik och tillverkning	249 568	310 298	273 634
Transporttjänster	56 770	75 210	69 047
Övrigt	802	1 375	1 375
<b>Totalt</b>	<b>1 280 437</b>	<b>1 510 889</b>	<b>1 485 200</b>

Exkl. lärlingsutbildningar, pedagogiskt stöd, startstöd och studerandeförsäkringar.



En översyn av utbildningsområdena (omkodning) har skett under 2012 och det har medfört att utbildningar klassats om och därmed bytt utbildningsområde, framför allt gäller det energiutbildningar som flyttats från teknik och tillverkning till samhällsbyggnad och byggteknik.

Av de större utbildningsområden som avviker positivt är samhällsbyggnad och byggteknik som i tabellen ökat med 10 000 tkr. Men hela ökningen beror på en omkodning från andra utbildningsområden (den verkliga ökningen är noll procent). Data/IT har minskat med 10 000 tkr varav 3 000 tkr beror på omkodning (egentligen är minskningen fem procent).

Av de större utbildningsområden som minskar har teknik och tillverkning minskat med 61 000 tkr, varav 9 000 tkr är en minskning på grund av omkodning (den egentliga minskningen är 17 procent). Transporttjänster har minskat med 18 000 tkr, varav 3 000 tkr är en minskning på grund av omkodning (den egentliga minskningen är 22 procent). Logistikutbildningarna inom transport har de senaste två ansökningsomgångarna fått färre utbildningar då logistikutbildningar finns inom andra utbildningsformer.

Kultur, media och design har minskat med 13 000 tkr, utan omkodning hade minskningen varit 17 000 tkr (den egentliga minskningen är därmed 21 procent). Myndigheten har bedömt att utbildningsområdet har svårt att hävda sitt arbetsmarknadsbehov i förhållande till andra områden.

Hotell, restaurang och turism har minskat med 21 000 tkr motsvarande 21 procent. Många ansökningar har inte hållit eftergymnasial nivå och därför inte kunnat beviljas.

Lantbruk, djurvård, trädgård, skog, fiske har minskat med 13 000 tkr motsvarande 20 procent. Många av utbildningarna har haft svårt att fylla sina beviljade platser och ett antal utbildningar har inte startat.

Övriga större områden håller sig runt genomsnittet. De små utbildningsområdena kommenteras inte då små förändringar får stort procentuellt genomslag.

**TABELL 4 Utbetalat statsbidrag per organisationsform**  
Utbetalat statligt stöd fördelat på olika organisationsformer, tkr

Organisationsform	2012	2011	2010
Statliga universitet och högskolor	1 170	8 007	15 161
Kommuner	501 708	609 673	658 021
Landsting	32 609	44 522	53 360
Stiftelser och ideella föreningar	242 449	249 251	281 036
Privata företag och privatägda ekonomiska föreningar	682 130	770 681	693 096
Enskilda personer	0	0	4 171
<b>Summa</b>	<b>1 460 066</b>	<b>1 682 134</b>	<b>1 704 845</b>

Redovisningen gäller samtliga utbildningsformer som fått statsbidrag eller särskilda medel under anslag, statligt stöd till yrkeshögskoleutbildning.

Vid en jämförelse mellan de olika organisationsformerna framgår att andelen av utbetalt statsbidrag till kommuner och landsting har minskat jämfört med tidigare år, från 42 procent 2010 till 37 procent 2012. Stiftelser, ideella föreningar, privata företag och privatägda ekonomiska föreningars andel har ökat från 57 procent 2010 till 63 procent 2012.

Som framgår i tabellen har utbetalt statsbidrag ökat till de privata utbildningsanordnarna. Trots att de offentliga utbildningsanordnarna har en högre beviljandegrad så gör urvalet att antalet sökta och beviljade utbildningar från privata utbildningsanordnare ökar. De privata anordnarna, inte minst de större, söker för fler utbildningar då verksamheten ofta är spridd över landet, vilket gör att de skickar in fler ansökningar än kommunala utbildningsanordnare. Myndigheten bedömer att de privata företagens andel av statsbidraget kommer att öka.

Högskolorna har färre utbildningsplatser beroende på ökad konkurrens och för närvarande bedriver endast en högskola yrkeshögskoleutbildning jämfört med två stycken 2011.

**TABELL 5 Utbildningslängd**  
Utbetalat statsbidrag till YH och KY efter utbildningslängd 2010–2012, tkr

Utbildningslängd*)	2012	2011	2010
Minst 2,5 år	80 777	85 006	71 575
Minst 2 år mindre än 2,5 år	837 336	976 423	968 338
Minst 1,5 år mindre än 2 år	175 061	195 804	194 951
Minst 1 år mindre än 1,5 år	180 611	247 868	246 789
Mindre än 1 år	6 652	5 788	3 546
<b>Totalt</b>	<b>1 280 437</b>	<b>1 510 889</b>	<b>1 485 200</b>

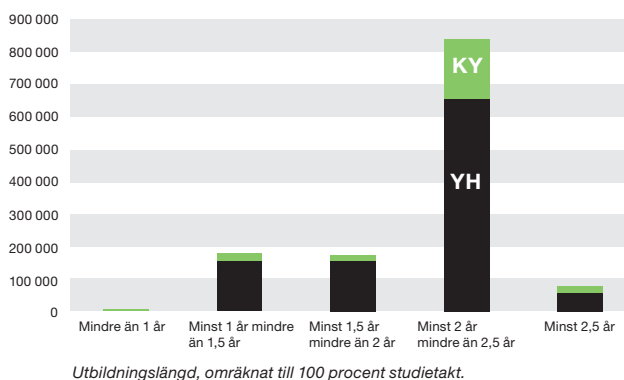
Varav till yrkeshögskolan	2012	2011	2010
Minst 2,5 år	62 000	38 651	10 814
Minst 2 år mindre än 2,5 år	653 563	531 792	198 907
Minst 1,5 år mindre än 2 år	159 405	134 310	49 737
Minst 1 år mindre än 1,5 år	156 622	183 719	109 512
Mindre än 1 år	6 652	5 788	3 546
<b>Totalt</b>	<b>1 038 242</b>	<b>894 260</b>	<b>372 516</b>

Omräknat till 100 procent studietakt. Exklusive lärlingsutbildningar, pedagogiskt stöd, startstöd och studerandeförsäkringar.

Vad gäller procentuell fördelning av statsbidrag efter utbildningslängd, har utbildningar på minst 2 år men mindre än 2,5 år erhållit 65 procent av statsbidragen varje år under perioden 2010–2012. Andelen statsbidrag till korta utbildningar på minst 1 år men mindre än 1,5 år har minskat från nästan 17 procent 2010 till drygt 14 procent 2012. Andelen statsbidrag till extra långa utbildningar på minst 2,5 år har ökat från nästan 5 procent år 2010 till drygt 6 procent 2012.

Vid bedömning av ansökan är utbildningslängden inte en faktor. Utbildningens längd, antalet utbildningsplatser och beviljat belopp per utbildningsplats påverkar dock den totala kostnaden för utbildningarna. Därefter påverkas kostnaderna av studerandeavhopp och inställda utbildningsomgångar. Under 2012 har andelen inställda omgångar minskat kraftigt jämfört med 2011, bland annat beroende på beviljat startstöd till utbildningar med få sökande per plats.

**DIAGRAM 1 Utbetalt statsbidrag till YH och KY efter utbildningslängd**



#### 4.2.3 Kostnad per utbildningsplats

Myndigheten ska redovisa kostnad per utbildningsplats inom yrkeshögskolan uppdelad på utbildningsområde med kommentarer till avvikelser från genomsnittskostnaden.

**TABELL 6 Utbetalt statsbidrag**  
Utbetalt statsbidrag och utbetalda årsplatser till YH och KY 2010–2012.

	2012	2011	2010
Utbetalt statsbidrag, tusental kronor	1 280 437	1 510 889	1 485 200
Varav till YH	1 038 242	894 260	372 516
Varav till KY	242 195	616 629	1 112 683
Utbetalda årsplatser	21 617	25 817	25 558
Varav YH	17 513	15 260	6 381
Varav KY	4 104	10 557	19 177
Snittbidrag per utbildningsplats, tusental kronor	59,2	58,5	58,1
YH	59,3	58,6	58,4
KY	59,0	58,4	58,0

Exklusive lärlingsutbildningar, pedagogiskt stöd, startstöd och studerandeförsäkringar.

En årsplats motsvarar 40 studieveckor på heltid

$$\frac{\text{Antalet studerandeplatser} \times \text{utbildningens omfattning}}{200 \text{ YH-poäng}} = \text{Antalet årsplatser för statsbidrag}$$

Utbetalda årsplatser baseras på rekvisitioner av statsbidrag

$$\frac{\text{Utbetalt statsbidrag}}{\text{Beviljat bidrag för 200 YH-poäng (en årsplats)}} = \text{Antalet utbetalda årsplatser per rekvisition}$$

**TABELL 7 Utbetalda årsplatser**  
Utbetalda årsplatser till YH och KY efter utbildningsområde 2010–2012.

Utbildningsområde	2012	2011	2010
Data/IT	2 081	2 298	2 253
Ekonomi, administration och försäljning	6 330	7 442	7 417
Friskvård och kroppsvård	230	414	598
Hotell, restaurang och turism	1 362	1 747	1 799
Hälso- och sjukvård samt socialt arbete	2 160	2 535	2 573
Journalistik och information	167	158	140
Juridik	131	101	98
Kultur, media och design	1 050	1 279	1 477
Lantbruk, djurvård, trädgård, skog, fiske	768	1 014	1 052
Miljövård och miljöskydd	.	60	147
Pedagogik och undervisning	344	463	275
Samhällsbyggnad och byggteknik	2 234	2 109	1 987
Säkerhetstjänster	184	254	281
Teknik och tillverkning	3 673	4 686	4 259
Transporttjänster	888	1 230	1 179
Övrigt	15	25	25
<b>Totalt</b>	<b>21 617</b>	<b>25 817</b>	<b>25 558</b>

Exklusive lärlingsutbildningar, pedagogiskt stöd, startstöd och studerandeförsäkringar.

Antalet årsplatser är utbetalt statsbidrag delat med utbetalt snittbidrag. Kommentarer och analys, se utbetalt statsbidrag efter utbildningsområde och utbetalt snittbidrag efter utbildningsområde

**TABELL 8 Kostnad per årsplats efter utbildningsområde**  
**Utbetalt snittbidrag per årsplats till YH KY efter utbildningsområde 2010–2012, tusental kronor**

Utbildningsområde	2012	2011	2010
Data/IT	63,0	61,6	60,1
Ekonomi, administration och försäljning	51,8	52,0	53,4
Friskvård och kroppsvård	55,4	55,3	55,2
Hotell, restaurang och turism	56,0	55,5	55,6
Hälso- och sjukvård samt socialt arbete	55,2	55,2	55,1
Journalistik och information	60,3	54,8	56,0
Juridik	52,3	52,6	54,2
Kultur, media och design	63,0	62,2	61,6
Lantbruk, djurvård, trädgård, skog, fiske	67,4	64,1	63,8
Miljövård och miljöskydd	.	61,0	60,0
Pedagogik och undervisning	60,1	62,7	64,4
Samhällsbyggnad och byggteknik	62,8	61,7	61,2
Säkerhetstjänster	56,0	55,8	56,3
Teknik och tillverkning	67,9	66,2	64,3
Transporttjänster	63,9	61,1	58,6
Övrigt	55,0	55,0	55,0
Genomsnittligt bidrag	59,2	58,5	58,1

*Exklusive lärlingsutbildningar, pedagogiskt stöd, startstöd och studerandeförsäkringar.*

Uppräkning av schablonerna som beslutades inför ansökningsomgången 2010, har nu slagit igenom för pågående utbildningar som beviljades januari 2011 och framåt. De utbildningar som ligger under genomsnittligt bidrag är främst de som har större inslag av teoretiska studier. Undervisningen genomförs i stora undervisningsgrupper om cirka 25–30 studerande, klassrumsundervisning, låg lärartäthet och stort inslag av självstudier. Utbildningsområden som har ett högre genomsnittligt bidrag är utbildningar som kräver mindre grupper av studerande, stora investeringar i avancerade utrustningar och driftkostnader för maskiner, material, råvara med mera.

#### 4.2.4 Lärlingsutbildning för vuxna till vissa hantverksyrken

*Myndigheten ska redovisa kostnad per utbildningsplats och antalet årsstudieplatser för de utbildningar enl. förordning (2008:48) om statsbidrag för lärlingsutbildning för vuxna till vissa hantverksyrken som omfattas av övergångsbestämmelserna till förordning (2009:130) om yrkeshögskolan.*

Under året har 5 759 145 kronor betalats ut enligt förordningen (2008:48) om statsbidrag för lärlingsutbildning för vuxna. Detta är den sista utbetalningen enligt denna förordning. En stor del av utbildningarna har ansökt och bedrivs

numera som YH-utbildning enligt förordningen (2009:130) om yrkeshögskolan.

**TABELL 9 Kostnad per årsplats lärlingsutbildning**

	2012	2011	2010
Utbetalt statsbidrag, tkr	5 759	13 454	13 606
Antal årsstudieplatser	74	173	175
Kostnader per årsplats	77,8	77,8	77,8

Sista utbetalningen av statsbidrag avseende lärlingsutbildning för vuxna gjordes vid halvårsskiftet 2012. Antalet utbildningsplatser har uppgått till 91 under året.

#### 4.2.5 Stabil dimensionering av utbildningsverksamheten

*Myndigheten ska redovisa vilka insatser myndigheten genomfört för att fördelningen av statligt stöd ska bidra till en stabil dimensionering av utbildningsverksamheten.*

I syfte att få en stabil dimensionering av utbildningsverksamheten har myndigheten utvecklat den ekonomiska rutinen för planering av volymen för den årliga antagningen. Utbildningarna delas in i tre grupper efter utbildningens längd och genom förändringar i proportionerna mellan grupperna kan framtida utgifter påverkas. En ökning av till exempel andelen kortare utbildningar minskar framtida utgifter medan en ökning av andelen längre utbildningar ökar framtida utgifter.

Osäkerheten i bedömningen av framtida utgifter beror huvudsakligen på att beviljade statsbidrag inte utnyttjas alls eller utnyttjas endast delvis av utbildningsanordnarna. Orsaker kan vara inställda starter, förskjuten starttidpunkt och förändrat antal studerande. För att kunna använda bidragen effektivt måste myndigheten tillämpa överbeviljning, det vill säga bevilja mer statsbidrag än det finns medel för. Hur stor överbeviljningen får vara är en avvägning myndigheten måste göra. Bedömningen bygger huvudsakligen på tidigare erfarenheter av utfall på avslutade och beslutade utbildningar. Nyttjandegraden av medlen för år 2012 uppgick till 86 procent av beslutade medel mot beräknade 88 procent.

Planeringsmodellen används inte bara för att planera volymer för den aktuella ansökningsomgången utan också för tre fiktiva omgångar under de tre följande åren. Modellen ger därmed förutsättningar för en stabil dimensionering av utbildningsverksamheten över minst fem år.

Planeringsmodellen innebär att varje utbildning maximalt får två intag beviljade. Skulle fler intag än två beviljas riskeras dels anslagsramarna att överskridas, dels blir arbetsmarknadens behov svårare att förutse.

Det finns också risker att uppmärksamma i modellen. En avvikelser på en procent genom att nya utbildningar (en ansökningsomgång) inte startar eller inte kommer att fyllas fullt ut med studerande innebär ökade eller minskade utgifter med cirka två miljoner kronor under ett budgetår. En

avvikelse på en procent för hela anslaget medför ökade eller minskade utgifter på ca 16 miljoner kronor. Myndigheten följer månadsvis utvecklingen av medelsutnyttjandet inom yrkeshögskolan i syfte att tidigt kunna upptäcka avvikelser.

Under hösten 2012 genomförde myndigheten en insats genom att bevilja utbildningsanordnare inom vissa yrkesutbildningar med synnerligen starkt rekryteringsbehov av yrkesrollen möjlighet att söka startstöd. Startstöden möjliggjorde för utbildningar som riskerade att ställas in att starta med färre deltagare än planerat. Yrkesområden som teknik och tillverkning, samhällsbyggnad och data/IT var områden som bedömdes ha svårt att fylla de beviljade platserna och som riskerade att behöva ställas in. Storleken på stödet för den enskilda utbildningen var begränsat till motsvarande statsbidrag om maximalt fem studerandeplatser. Statsbidraget för startstödet var 11 240 tkr. Det var 57 sökande varav 53 fick bifall på sin ansökan.

Uppföljningar och prognoser över utnyttjat anslag lämnas till myndighetens ledning varje månad. IT-stödet för statistik som utvecklats under 2012 kommer att underlätta statistikuttaget som används för uppföljningar och prognoser av ovanstående beskrivna parametrar som påverkar anslagsförbrukningen.

Arbetet med att ta fram en ny statsbidragsmodell har fortsatt under 2012. Det övergripande syftet med projektet är att skapa en effektiv, rättssäker och stabil statsbidragsmodell som med utgångspunkt från en ökad individuell bedömning av varje ansökan bidrar till att uppfylla det övergripande målet med yrkeshögskolan, dvs. förse arbetslivet med rätt kompetens i rätt tid. En ny statsbidragsmodell ska vara införd till ansökningsomgången sommaren 2014 och första utbetalningen av statsbidrag sker hösten 2015.

### 4.3 Kompletterande utbildningar

*Utbildningar som bedrivs med stöd av förordningen (2000: 521) om statligt stöd till kompletterande utbildningar får uppgå till högst 3 055 årsplatselever med statligt studiestöd enligt avdelning A 2 i bilagan till studiestödsförordningen (2000:655) och högst 1 006 sådana platser enligt avdelning B 1 i samma bilaga. Myndigheten ska särskilt redovisa fattade beslut om statligt stöd för kompletterande utbildningar för 2012 och 2013. Av redogörelsen ska framgå hur statsbidrag har fördelats till olika huvudmän, för vilka utbildningar statsbidrag har lämnats, storleken på statsbidraget samt antalet platser och deltagare.*

Myndigheten har under 2012 betalat ut 157 376 tkr för kompletterande utbildningar (motsvarande för 2011 var 155 988 tkr och för 2010 var 155 140 tkr).

Utbildningar som bedrivs med stöd av förordningen (2000:521) om statligt stöd till kompletterande utbildningar har under året uppgått till 3 077 årsplatselever med statligt studiestöd enligt avdelning A 2 i bilagan till studiestödsförordningen (2000:655) (får uppgå till 3 055 enligt regleringsbrevet) och med 1 065 platser enligt avdelning B 1 i samma bilaga (får uppgå till 1 006 enligt regleringsbrevet). Överbeviljandegraden totalt motsvarar 2 procent. Under 2011 var motsvarande siffror 3 160 årselevplatser enligt avdelning A2 och 1 076 årselevplatser enligt avdelning B1. Överbeviljandegraden för 2011 var 4 procent. Antalet platser som beviljats över summan enligt regleringsbrevet har sedan 2011 minskat. I samband med att kompletterande utbildningar avslutas eller beviljas inom yrkeshögskolan minskar antalet överbeviljade studiestödsplatser inom kompletterande utbildningar.

<sup>17</sup> I årsredovisningen för 2010 redovisades 154 769 tkr. Differensen beror på periodiserade återbetalningar.



**TABELL 10 Statsbidrag, beviljade platser samt genomsnittligt antal deltagare vår- och hösttermin 2012 per skola och utbildning inom kompletterande utbildningar. Fullständig tabell återfinns i bilaga 2.**

Skolor	Utbildningar	Beviljade platser	Deltagare 2012	Statsbidrag (tkr)
Balettakademien Göteborg totalt		91	90	7 290
Balettakademien Stockholm	Dansarutbildning, 107 veckor	70	70	5 670
Berghs School of Communication totalt		100	100	6 100
Capellagården totalt		74	74	6 924
Dansforum	Performing Arts School, 105 veckor	78	78	6 318
Diagonalakademien	Animation och experimentfilm, 80 veckor	28	25,5	1 938
Dômen konstskola, Göteborg totalt		64	64	4 189
Eric Sahlström-institutet totalt		54	26,5	2 212
Falkenbergs konstskola	Konstskola på nätet I+II, 34 veckor, 2 utb, 12 pl var	24	24	1 464
FIDU Formens hus	Förberedande industridesignutbildning FIDU, 40 veckor	32	24,5	2 009
Formakademien totalt		42	41,5	3 542
Fotoskolan i Stockholm	Yrkeslinjen inriktning fotografi, 80 veckor	24	24	1 704
Gerlesborgsskolan Bohuslän	Konstnärlig grundutbildning, 68 veckor	40	40	2 640
Gerlesborgsskolan Stockholm	Konstnärlig grundutbildning, 68 veckor	74	74	4 884
Gotlands dansutbildning	Dans- och gestaltningslinje, 74 veckor	16	10	810
Gotlands konstskola totalt		45	23	1 403
Gotlands tonsättarskola totalt		26	24,5	2 323
Grafikskolan i Stockholm totalt		29	29	1 827
Göteborgs konstskola totalt		74	74	4 988
Handarbetets vänners skola totalt		70	59	5 681
Hantverkscentrum i Tibro totalt		32	32	2 912
Idéum	Tekniskt nyskapande, 32 veckor	24	21	1 564
Konstskolan Idun Lovén totalt		48	48	2 928
Konstskolan Linnea	Konstutbildning LINNEÅ, 3 år	12	12	1 404
Kulturama totalt		39	38,5	2 828
KV konstskola totalt		74	74	4 514
Lilla akademien	Lilla Akademiens diplomutbildning i musik, 36 veckor	20	20	1 660
Lunds konst- och designskola	Lunds konst- och designskola, 78 veckor	28	28	1 806
Musikkonservatoriet i Falun totalt		29	24	2 184
Musikinstrumentakademien/ Folkuniversitetet Stockholm	Musikakademien-instrumentmakare, 120 veckor	21	16	1 727
Malmö tillskärarakademi	Mönsterkonstruktör/direktris	36	29,5	1 800
Nordic School of Design	Designutbildning sko/sport/mode	27	26	1 976
Nyckelviksskolan totalt		192	191	15 311

Skolor	Utbildningar	Beviljade platser	Deltagare 2012	Statsbidrag (tkr)
Palm Fine Arts	Måleridesign	16	12,5	888
Pernbys målarskola	Grundläggande konstnärlig utbildning, 74 veckor	25	25	1 650
Ridskolan Strömsholm	Islandshästutbildning, 40 veckor	10	5	385
Sadelmakeriskolan i Tärnsjö totalt		25	9	747
Skara skolscen	Förberedande scenisk utbildning, 54 veckor	24	24	1 464
Smedja Volund	Smidesutbildning, 38 veckor	6	6	495
Stenebyskolan totalt		97	97	8 248
Studio Blue	Ljudtekniker/producentlinjen, 64 veckor	30	29,5	1 800
Sundsvalls konstskola totalt		28	23	1 403
Sätergläntan hemslojdens gård totalt		78	76	7 272
Tillskärarakademin i Göteborg totalt		74	72	4 922
Umeå konstskola totalt		32	31	2 052
Västerås konstskola	Konstnärlig grundutbildning	26	21	1 281
Urmakareskolan	Urmakareutbildning, gesällutbildning 40 veckor, grundutbildning 80 veckor	24	20	2 853
Örebro konstskola	Konstnärlig grundutbildning A, 66 veckor	32	32	2 048
Österlenskolan för konst och design	Grundutbildning i konst och design, 72 veckor	27	27	1 647

## 4.4 Tillsyn och kvalitetsgranskning

### 4.4.1 Effektiv och rättssäker handläggning av anmälningsärenden

*Myndigheten ska för utbildningar inom yrkeshögskolan särskilt redovisa insatser för att säkerställa en effektiv och rättssäker handläggning av anmälningsärenden.*

Anmälningar om missförhållanden på utbildningar kommer oftast från studerande men kan också komma från anhöriga, anställda eller från arbetslivet. För att underlätta för anmälaren finns ett särskilt formulär för anmälan om brister på myndighetens webbplats tillsammans med information om handläggningen av anmälningsärenden. Anmälan görs även via telefon.

De uppgifter som kommer till myndigheten genom anmälningar skickar myndigheten vidare till utbildningsanordnaren. Därefter får anmälaren yttra sig över vad utbildningsanordnaren har anfört. Om det finns behov av ytterligare utredning, utreds ärendet vidare. Efter utredningen fattar myndigheten ett beslut i ärendet, som skickas till utbild-

ningsanordnaren och anmälaren. Beslutet kan innebära att myndigheten inte finner anledning att rikta kritik mot utbildningsanordnaren, men myndigheten kan också rikta kritik mot utbildningsanordnaren och kräva att denne inom en viss tid ska vidta åtgärder. Ett sådant beslut följs upp genom att myndigheten begär redovisning av åtgärderna, innan ärendet avslutas. Allt material som tillförts ett ärende skickas fortlöpande till anmälaren.

### 4.4.2 Antalet inkomna anmälningsärenden

*Myndigheten ska för utbildningar inom yrkeshögskolan särskilt redovisa antalet inkomna anmälningsärenden och antalet ärenden som resulterat i beslut om kritik.*

Under 2012 har myndigheten tagit emot 115 anmälningar för utbildningar inom yrkeshögskolan. Trots en ökning av antalet ärenden bedömer myndigheten ändå att volymen är förhållandevis låg mot bakgrund av det totala antalet utbildningar som pågår under ett år liksom det totala antalet studerande. Av de 115 ärendena har 17 lett fram till beslut med kritik. Bland dessa beslut utgjorde drygt hälften av kritikpunkterna olika former av avgifter, brister i genom-

förändret och urval och antagning. 63 ärenden har avslutats utan kritik och övriga har antingen avvisats, avskrivits eller är under utredning.

#### 4.4.3 Tillsynsärenden

*Myndigheten ska för utbildningar inom yrkeshögskolan särskilt redovisa antalet beslut i tillsynsärenden med respektive utan kritik.*

Myndigheten genomförde under 2012 inledande tillsyn av 246 utbildningar av de 330 som beviljades och som startade för första gången 2012. Antalet beslut med kritik var i den inledande tillsynen 175 stycken. I 71 ärenden fattades beslut utan kritik. Inledande tillsyn gjordes inte för de utbildningar som byggde på tidigare genomförda utbildningar där myndigheten under föregående år gjort tillsyn och fattat beslut utan kritik.

Myndigheten genomförde regelbunden tillsyn av 76 utbildningar. Antalet beslut med kritik var i den regelbundna tillsynen 53. I 23 ärenden fattades beslut utan kritik.

Urvalet av utbildningar för regelbunden tillsyn gjordes från totalt 1 129 utbildningar. I behovsanalysen föll ett antal utbildningar ifrån som inte bedömdes vara relevanta för regelbunden tillsyn under året. Av de som togs bort i var 349 utbildningar inne i slutet av utbildningstiden, 330 var nya med start under höstterminen 2012 och hanterades inom den inledande tillsynen.

#### 4.4.4 Kvalitetskriterier och indikatorer

*Myndigheten ska för utbildningar inom yrkeshögskolan särskilt redovisa hur kvalitetskriterier och indikatorer har använts i myndighetens granskning av utbildningarnas kvalitet och anordnarnas kvalitetssäkringsarbete.*

Den regelbundna tillsynen under 2012 har inkluderat kvalitetsgranskning och har riktat sig mot sex olika granskningsområden eller kvalitetskriterier. Inom varje område eller kvalitetskriterium har ett antal kvalitetsindikatorer analyserats:

##### 1. Yrkesroll och utbildningskoncept

De indikatorer som tillsynen beaktar i samband med detta kriterium innefattar bland annat relevansen av innehållet i utbildningen utifrån arbetslivets behov.

##### 2. Arbetsmarknadsrelevans

Tillsynen analyserar här huruvida den tänkta arbetsmarknaden för de studerande är tillräckligt stor så att det finns förutsättningar för de som går utbildningen att få arbete efter utbildningen.

##### 3. Arbetslivsanknytning

Under detta kriterium tillsynas att utbildningens lärande i arbetslivet (LIA) och övrig arbetslivsanknytning fungerar och att arbetslivsrepresentanterna i utbildningens ledningsgrupp är representativa för yrkesområdet och deltar aktivt i ledningsgruppen för utbildningen.

##### 4. Ledning och administration

Vid tillsynen kontrolleras att utbildningen har en ledning och infrastruktur som ger goda förutsättningar för de studerande att nå utbildningsmålen och att utbildningsanordnaren följer det formella regelverket för utbildningsformen.

##### 5. Pedagogik och genomförande

Indikatorer som beaktas i samband med tillsyn under detta kvalitetskriterium innefattar bland annat lärarnas kompetens, kursplanernas utformande och professionaliteten i kunskapsbedömningarna.

##### 6. Systematiskt kvalitetsarbete

Tillsynen av utbildningsanordnarnas kvalitetsarbete omfattar att undersöka om det bedrivs systematiskt och att de studerande är aktivt involverade i förbättringsarbetet.

#### 4.4.5 Utvärdering av utbildningsanordnarnas kvalitetsarbete

*Myndigheten ska för utbildningar inom yrkeshögskolan särskilt redovisa på vilket sätt utbildningsanordnarnas kvalitetsarbete har utvärderats och resultatet av denna utvärdering.*

Utbildningsanordnarnas kvalitetsarbete har granskats i samband med den regelbundna tillsynen, det vill säga på 76 utbildningar 2012. Förordningen för yrkeshögskolan ställer krav på att utbildningar inom yrkeshögskolan ska kvalitetssäkras och lägger detta ansvar både på anordnare och på ledningsgrupp.

Vid tillsynen och kvalitetsgranskningen av utbildningsanordnarnas kvalitetsarbete har myndigheten utgått från följande kvalitetskriterier för systematiskt kvalitetsarbete:

*Verksamheten karaktäriseras av ett mål- och resultatorienterat förhållningssätt. Ledningsgruppen är drivande och ser långsiktigt på kvalitetsarbetet. Kvalitetsarbetet är anpassat för att både identifiera direkta brister för snabb korrigering och för att identifiera utvecklingsområden för mer långsiktig kvalitetsförbättring (ständiga förbättringar). Kvalitetsmodellen är cirkulär och både arbetssättet och kvalitetsmålen för verksamheten är väl kända av alla involverade.*

Under 2012 har myndighetens granskning av kvalitetsarbete också grundats i den så kallade EQARF-modellen där ett systematiskt kvalitetsarbete illustreras av en cirkulär modell där "planering", "genomförande", "utvärdering" samt "översyn" är återkommande uppgifter.

Av 76 utbildningar fick 18 kritik för bristande systematiskt kvalitetsarbete. En majoritet av de granskade utbildningarna under 2012 fick ingen kritik på området systematiskt kvalitetsarbete och bedömdes dessutom ha ett kvalitetsarbete som tydligt bidrog till att utbildningarnas kvalitet stärktes. Mot bakgrund av det begränsade antalet kvalitetsgranskningar i förhållande till det totala antalet pågående utbildningar, bedömer myndigheten det svårt att dra alltför långtgående slutsatser av resultaten.

Myndigheten har också i samband med besluten gett rekommendationer till utbildningsanordnaren på områ-

det systematiska kvalitetsarbetet för att tydliggöra för både anordnare och ledningsgrupper vilket ansvar de har inom detta område.

Kritiken och rekommendationerna rör främst kvalitets-säkring, utvärdering och uppföljning, till exempel att kurs-utvärderingar inte genomförs regelmässigt eller att de inte återkopplas till ledningsgruppen och/eller de studerande. Flera rekommendationer handlar också om att öka ledningsgruppens engagemang och ansvar för det systematiska kvalitetsarbetet.

#### 4.4.6 Analys av utbildningarnas kvalitet och regelefterlevnad

*Myndigheten ska för utbildningar inom yrkeshögskolan särskilt redovisa en analys av utbildningarnas kvalitet och regelefterlevnad när det gäller utbildningarna med särskild betoning på kvaliteten i det lärande som sker på en arbetsplats.*

Utbildningarnas kvalitet och regelefterlevnad har granskats inom ramen för den regelbundna tillsyn som under 2012 genomfördes på 76 utbildningar. Genom den regelbundna tillsynen får myndigheten en samlad bild av hur en utbildning har fungerat utifrån de mål och de regler som anges i lag, förordning och föreskrifter.<sup>53</sup> Utbildningar fick beslut med kritik för bristande regelefterlevnad i något avseende. Ett sådant beslut kunde innehålla flera kritikpunkter.

**TABELL 11 Kritikpunkter per granskningsområde 2012 och 2011**

Tabellen visar att huvuddelen av den kritik som myn-

Granskningsområde	Antal kritikpunkter 2012	Antal kritikpunkter 2011
Yrkesroll och utbildningskoncept	10	7
Arbetsmarknadsrelevans	7	11
Arbetslivsanknytning	14	23
Ledning och administration	92	45
Pedagogiskt genomförande	40	44
Systematiskt kvalitetsarbete	19	43
<b>Summa</b>	<b>182</b>	<b>173</b>

digheten ger vid den regelbundna tillsynen handlar om hur utbildningen leds och genomförs. Kritiken syftar till att rätta till något som går att förändra. Brister i genomförandet av utbildningen är något som en anordnare både kan och ska åtgärda.

En orsak till att det är relativt få kritikpunkter i de tre första granskningsområdena är att det är dessa som har utsatts för noggrann prövning då utbildningen ansöker om att ingå i yrkeshögskolan.

Det är viktigt att påpeka att tillsynen riktar sig mot enskilda utbildningar, inte enskilda utbildningsanordnare el-

ler utbildningsomgångar. Även om samma anordnare ansvarar för flera utbildningar är myndighetens erfarenhet att både kvalitet och regelefterlevnad kan variera kraftigt mellan de olika utbildningarna.

Lärande i arbete (LIA) är en central del i de flesta KY- och YH-utbildningar. Under en regelbunden tillsyn är också kvaliteten på LIA en mycket viktig del i granskningen. LIA är en stor del i det granskningsområde som benämns arbetslivsanknytning, men frågor rörande LIA återkommer i flera granskningsområden.

Av de 76 granskade utbildningarna är det tio som har fått kritik som gäller LIA i den regelbundna tillsynen. Den kritiken handlar oftast om brister i det pedagogiska genomförande av LIA-kursen, exempelvis genom bristande handledning eller brister i arbetslivsanknytningen, då det inte finns tillräckligt många relevanta LIA-platser. Denna brist är ofta ett tecken på att utbildningens anknytning till arbetslivet är svag. Även om omfattningen av problemet med tillgången till relevanta LIA-platser är litet är det ett allvarligt problem eftersom LIA är en så viktig del i utbildningarna.

Utifrån resultatet av de regelbundna tillsynerna, de studerandeenkäterna som utgör underlaget inför tillsynerna samt på statistiken från klagomålshanteringen är myndighetens bild att LIA kan beskrivas som en överlag välfungerande del av utbildningarna. Endast tio studerandeklagomål som mottogs av myndigheten år 2012 handlade om brister i LIA. Siffran ska sättas i relation till att det finns drygt 40 000 studerande registrerade. De flesta av dessa studerande har minst en LIA-kurs. Det är samtidigt viktigt att beakta det begränsade antalet regelbundna tillsyner som denna slutsats bygger på.

#### 4.4.7 Analys av tillsynens resultat

*Myndigheten ska för utbildningar inom yrkeshögskolan särskilt redovisa en analys av resultatet av den tillsyn som myndigheten har bedrivit under året.*

Tillsynens primära uppgift är att säkerställa att utbildningar inom yrkeshögskolan bedrivs i enlighet med gällande regelverk. De avvikelser som tillsynen uppdragar måste således åtgärdas av utbildningsanordnaren. Myndigheten kan konstatera att i huvuddelen av de fall där brister funnits har anordnarna snabbt gjort rättelser så att utbildningarna genomförs i enlighet med gällande regelverk.

Samtliga regelbundna tillsyner som under 2012 innebar krav på att anordnaren skulle återkomma till myndigheten med en beskrivning av hur man åtgärdat bristerna har också kunnat avslutas, med undantag för två utbildningar där tillsynsärendet sträcker sig över årsskiftet. Utbildningsanordnaren har alltså vidtagit åtgärder som myndigheten bedömer som tillräckliga för att undanröja de skäl som föranledde den tidigare kritiken.

En viktig del i all tillsyn är *följsamheten*, det vill säga hur väl en utbildningsanordnare drar lärdom av eventuell kritik och arbetar långsiktigt för att säkerställa att grunderna för kritiken tas bort i den fortsatta verksamheten. För att detta ska ske är det viktigt att myndighetens bild av utbildnin-



gens brister stämmer med anordnarens.

En enkät till de anordnare vars utbildningar utsattes för regelbunden tillsyn under 2012 där de kunde svara anonymt visar att myndigheten till stor del uppnått samsyn kring utbildningens brister. På frågorna om man tycker att tillsynsbeslutet överensstämmer med den egna uppfattningen om utbildningen svarar en majoritet av anordnarna att man tycker det. Det faktum att den huvudsakliga kritiken som utdelats under 2012 faller inom området ledning och administration beror med största sannolikhet på att det är inom detta område som yrkeshögskolan har sin tydligaste reglering. Här ger regelverket ett gott stöd för myndighetens bedömningar.

#### 4.4.8 Utveckling av metoder för tillsyn och kvalitetsgranskning

*Myndigheten ska för utbildningar inom yrkeshögskolan särskilt redovisa insatser för att utveckla myndighetens metoder för tillsyn och kvalitetsgranskning.*

Enkäten efter 2011 års regelbundna tillsyn visade att utbildningsanordnare ansåg att det var svårt att förstå formuleringarna i tillsynsbesluten. Innan 2012 års tillsyn påbörjades var det därför viktigt att utveckla beslutsformuleringarna så att det på ett tydligare sätt framgick vad myndigheten menade. Inför 2012 års tillsynsarbete vidareutvecklade myndigheten tillsynshandboken bland annat för att få tydligare beslutsformuleringar. Vidare skapade det en förvirring bland en del anordnare som drog slutsatsen att det fanns ett samband mellan ett högt betyg i tillsyn och bedömning av ny ansökan

Handbokens huvudsakliga syfte var att kvalitetssäkra myndighetens tillsyn genom att säkerställa att enskilda utredare har tillgång till ett genomarbetat och tydligt bedömningsstöd utifrån regelverket. Handboken beskriver också principer, strukturer och rutiner för tillsynen och för hur tillsynsresultatet ska meddelas anordnare och studerande. Handboken utgör således grunden för att myndigheten gör likvärdiga och rättssäkra bedömningar i tillsynen.

Under 2012 har myndigheten förberett en utveckling och förändring av tillsynsmodellen och en strategi för tillsyn i myndigheten har också beslutats. Modellen med att integrera kvalitetsgranskning i tillsynen av utbildningarna har skapat en otydlighet om vad tillsyn är och innebär. Tillsynen genomförs nu som kontroll av att utbildningarna följer gällande regler och bindande författningar. Kvalitetsgranskningarna genomförs från och med 2013 åtskilda från tillsynen.

Ett syfte med tillsynsstrategin är också att effektivisera arbetet så att fler tillsyner kan genomföras och utgöra underlag för teman i den kvalitetsgranskande verksamheten samt för att öka kvaliteten i de slutsatser myndigheten har anledning att dra. Strategin tydliggör därmed bättre tillsynens funktion. Under året har myndigheten utifrån strategin också utvecklat nya metoder som kommer att införas under 2013. De nya metoderna innebär att alla utbildningar kommer att få tillsyn. Tillsynen kommer att genomföras som

inledande tillsyn, regelbunden tillsyn och tillsyn på förekommen anledning och anpassas till utbildningars längd och andra förutsättningar.

## 4.5 Validering och bedömning av utländsk yrkeskompetens

### 4.5.1 Nationell struktur för validering

*Myndigheten ska redovisa vilka åtgärder som vidtagits och vilka resultat som uppnåtts när det gäller arbetet med en nationell struktur för validering.*

Myndighetens verksamhet för att samordna och stödja en nationell struktur för validering fördelar sig på nedanstående fyra huvudsakliga områden:

#### Att ta fram underlag för information och beslut

Som ett resultat av flera års samverkan arrangerade myndigheten ett expertseminarium om validering. Både myndigheter, arbetsmarknadens parter, branscher och valideringsutförare deltog. Expertseminariet sammanfattades i en rapport som innehåller rekommendationer till regeringen och förslag till medverkande aktörer. Rekommendationerna och förslagen syftar till att öka användningen av validering med målsättningen att effektivisera kompetensutveckling och matchning för både individ, näringsliv och samhälle.

#### Att samverka samt att initiera och driva nätverk

Myndigheten har under året drivit nätverket *Nationellt forum för validering (NFV)* där strategiska frågor inom validering behandlats. I nätverket ingår Arbetsförmedlingen, Folkbildningsrådet, Högskoleverket (HSV), Skolverket, Verket för högskoleservice (VHS), Svenskt näringsliv, Landorganisationen (LO), Tjänstemännens centralorganisation (TCO), Sveriges kommuner och landsting (SKL), samt representanter för de nationella branscherna.

*Branschnätverket* för validering är ett av myndighetens nätverk där Arbetsförmedlingen och 47 olika branscher medverkar.

*Forskarnätverket för validering (FNV)* är ytterligare ett nätverk som myndigheten har initierat och består av forskare på olika institutioner med inriktning på validering. Myndigheten finns representerad i *Nordiskt nätverk för vuxnas lärandes (NVL)* expertnätverk för validering.

Arbetsförmedlingen är myndighetens enskilt viktigaste samverkanspart för att tillgängliggöra den branschspecifika valideringen. Under året har samverkan resulterat i att Arbetsförmedlingen i sina upphandlingar kräver av valideringstjänster följsamhet med *Kriterier och riktlinjer för validering av reell kompetens* och användandet av *Resultatdatabasen för validering*.

#### Att utveckla riktlinjer, verktyg och material

*Kriterier och riktlinjer för validering av reell kompetens* har utarbetats under året och publicerats på myndighetens webbplats. Myndigheten har medverkat i projektet *Vali-*

*deringstolk* som drivs av Tolkförmedling i Mariestads kommun i samverkan med Migrationsverket samt andra aktörer inom regionen. Ett arbete har initierats inom myndighetens bransch nätverk för att kvalitetssäkra branschvalideringen. För närvarande finns valideringsmodeller i 21 branscher omfattande cirka 146 yrkesroller.

#### Att sprida information om validering

Webbportalen *Valideringsinfo.se* är myndighetens främsta plattform för att sprida information om validering och har cirka 1 400 unika besökare per månad. Portalen drivs i samverkan med Arbetsförmedlingen, Högskoleverket (HSV), Skolverket och Verket för högskoleservice (VHS). Ett arbete har initierats där fokus först har riktats mot den validering som sker utanför formell utbildning, bland annat i samverkan med Arbetsförmedlingen.

Myndigheten har medverkat vid 17 konferenser och seminarier. Målgruppen har främst varit regionala organ med ansvar för kompetensplattformar. Fokus har legat på att informera om en nationell struktur för validering och bidra till regional utveckling av validering. Myndigheten har också medverkat i arbetet med samordning av validering för antagning till yrkesläraryrket vid Malmö högskola.

När det gäller resultat som i form av ökat antal valideringar som en följd av myndighetens arbete med den nationella strukturen kan inte något sådant redovisas med anledning av att genomförda valideringar inte redovisas på nationell nivå.

#### 4.5.2 Bedömning av utländska eftergymnasiala utbildningar

*Myndigheten ska redovisa antalet inkomna ärenden vad gäller bedömning av utländska eftergymnasiala utbildningar och antalet utförda bedömningar.*

Myndigheten ansvarar för att bedöma viss utländsk eftergymnasial yrkesutbildning. Under 2012 har 792 (544) ansökningar om bedömning av utländsk utbildning kommit in till myndigheten och 551 (108) utlåtanden har utfärdats, 60 ärenden har överförts till annan myndighet och 390 (70) ärenden har avskrivits. Därutöver har myndigheten fått många frågor kring bedömning av utländsk gymnasial- och eftergymnasial yrkesutbildning. Från 2010 fram till och med den 31 december 2012 hade totalt 1 882 ansökningar om bedömning av utländsk eftergymnasial yrkesutbildning kommit in till myndigheten. Handläggningstiden per utlåtande har under året minskat från 12 månader till 4 månader.

#### 4.5.3 Etablering på arbetsmarknaden för individer med utländska eftergymnasiala yrkesutbildningar

*Myndigheten ska redovisa i vilken utsträckning verksamhet har bidragit till att underlätta berörda individers etablering på arbetsmarknaden eller möjlighet till vidare studier.*

Myndigheten genomförde under 2012 en enkätundersökning för att kunna redovisa i vilken utsträckning myndighetens utlåtanden om utländsk eftergymnasial yrkesutbildning har bidragit till att underlätta berörda individers etablering på arbetsmarknaden eller möjlighet till vidare studier.

Av studien framkom det att det främsta syftet med att ansöka om bedömning av utländska betyg är för att söka arbete. Utlåtandena används även inom det nuvarande arbetet vid till exempel löneförhandling, och för att fortsätta studera i Sverige.

Av de som använt utlåtandet för att söka arbete har cirka en fjärdedel fått anställning. Merparten upplevde att utlåtandet underlättat för dem att få jobb. Drygt en fjärdedel av personerna som hade använt utlåtandet för fortsatta studier uppgav att utlåtandet hade underlättat för dem att studera vidare. Lika stor andel hade kunnat förkorta sin utbildning med hjälp av utlåtandet, och vissa uppgav att utlåtandet varit avgörande för att de skulle få vidareutbildning.

De svarande har en generellt positiv inställning till utlåtandena. Ett flertal uppgav att det har varit viktigt för dem att få ett utlåtande och bekräftelse på att utbildningen har ett värde i Sverige.

#### 4.6 Studiedokumentation

*Myndigheten ska redovisa resultatet av vidtagna åtgärder för att utveckla studiedokumentationssystemet när det gäller utbildningar inom yrkeshögskolan.*

Under året har utvecklingen av myndighetens IT-stöd för studiedokumentation slutförts. Tjänsten är avsedd för utbildningsanordnarnas inrapportering av uppgifter om yrkeshögskolans studerande och om deras studieprestationer. Utbildningsanordnarna ska kontinuerligt rapportera in studieuppehåll och studieavbrott, betyg rapporteras efter avslutade kurser och datum för utfärdade examensbevis rapporteras i samband med att utbildningen avslutas. Utbildningsanordnarna kommer via tjänsten även kunna skriva ut examens- och utbildningsbevis.

Som ett första steg i införandet har myndigheten påbörjat användartester och samtidigt tagit fram en plan för införandet.

IT-stödet kommer att bli tillgängligt för utbildningsanordnarna under 2013. Med anledning av detta har omarbetning av rutiner påbörjats.

Myndigheten har även under 2012 följt arbetet inom Ladok3-projektet som en del i arbetet med att ta fram en långsiktig strategi för bevarande av studiedokumentation för yrkeshögskolan.

#### 4.7 Integreringen av tolkuppdraget i myndigheten

*Myndigheten ska redovisa hur uppdraget att hantera tolkutbildningarna har integrerats i myndighetens organisation och redovisningssystem från och med den 1 juli 2012.*

<sup>18</sup> Undersökningen omfattade endast de ärenden som lett till ett utlåtande. Av juridiska skäl krävdes medgivande från alla som var med i undersökningen; och av 362 tillfrågade ville 164 att delta. 164 utskickade enkäter resulterade i 112 svar. Svarsfrekvensen är därmed 31 procent.

Överflyttning av uppdraget att hantera tolkutbildningarna till myndigheten har inte inneburit något avbrott ur ett utbildningsperspektiv. För planering av tolkutbildningar inom folkbildningens ram håller myndigheten kontinuerliga samråd med Folkbildningsrådet, berörda utbildningsanordnare, arbetsgivare, med flera. Myndigheten har också invalts och deltagit i Kammarkollegiets rådgivande nämnd för tolkfrågor.

Organisatoriskt hanteras uppdraget på samma sätt som myndighetens övriga uppdrag.

Uppdraget hanteras i redovisningssystemet på samma

sätt som övrig verksamhet så att det går att särskilja kostnaderna för uppdraget från annan verksamhet.

#### 4.8 Verksamhetsredovisning och resursåtgång

Myndigheten ska i årsredovisningen särskilt redovisa

- kostnadsutvecklingen fördelad på löner, konsultkostnader och övrig drift för respektive verksamhetsområde, och
- handläggningskostnader per beviljad utbildningsplats inom yrkeshögskolan.

TABELL 12 Kostnadsutvecklingen 2010-2012

Kostnadsutvecklingen 2010-2012 (tkr)	Lönekostnad inkl soc avg			Konsultkostnader			Övrig drift		
	2012	2011	2010	2012	2011	2010	2012	2011	2010
Analysarbete	8 043	8 314	6 912	1 360	1 766	3 045	2 795	2 107	1 420
Besluta om utbildningar och fördela och betala ut bidrag	21 081	21 766	19 600	3 142	3 817	4 286	5 382	6 102	2 616
Planera, förbereda och utföra tillsyn	17 282	19 185	12 850	2 353	3 347	2 507	4 493	5 570	9 357
Dokumentera utbildning/kompetens	3 601	3 594	3 307	490	914	645	899	1 050	723
Informera om yrkeshögskolan och myndighetens uppdrag	8 094	6 542	5 649	2 159	2 634	1 277	3 452	5 017	2 738
Samordna och ge stöd för nationell struktur för validering	2 275	2 672	7 486	347	1 603	2 176	629	607	1 839
Bedömning av utländsk eftergymnasial yrkesutbildning	3 622	3 153		539	714	0	912	881	1050
Samordning av kvalifikationsramverk samt EQF	2 381	2 400	1 881	1 135	1 520	461	934	1 168	776
Tolkuppdraget	3 149	0	0	429	0	0	1 113	0	107
Övrigt	917	284	0	200	49	0	2 182	2 199	1 619
<b>Summa verksamhetskostnader</b>	<b>70 445</b>	<b>67 910</b>	<b>57 685</b>	<b>12 155</b>	<b>16 365</b>	<b>14 397</b>	<b>22 790</b>	<b>24 700</b>	<b>22 246</b>

TABELL 13 Kostnad per årsplats

Myndighetens verksamhetskostnader (tkr)	Antal årsplatser	Bedömd kostnad per årsplats (kr)	
2010	91 655	27 668	3 313
2011	108 975	28 035	3 887
2012	105 198	21 617	4 860

Lönekostnaderna har ökat med drygt 20 procent sedan 2010 och med nästan 4 procent sedan 2011. Under åren 2010 och 2011 ökade antalet anställda vid myndigheten. Ökningen mellan åren 2011 och 2012 utgörs huvudsakligen av den allmänna lönehöjningen.

Som en konsekvens av att myndigheten anställt fler medarbetare har kostnaden för konsulter minskat. Minskningen mellan 2011 och 2012 är 15 procent.

Antalet årsplatser har varit lägre 2012 pga. av lägre anslag och förändrade utbetalningsrutiner.

## 5. Uppdrag i förordningen (2011:1162) med instruktion för Myndigheten för yrkeshögskolan

I detta kapitel redovisas de uppdrag myndigheten har enligt förordningen med instruktion för Myndigheten för yrkeshögskolan som inte redovisats på annat sätt.

### 5.1 Europass

Myndigheten är behörig myndighet för att utfärda utbildningsbevis och andra handlingar för utbildningar inom yrkeshögskolan (utfärda Europass-tillägg till examensbevis). För att öka användarvänligheten och effektivisera arbetet med tilläggen har myndigheten reviderat processen att ta fram tillägg till examensbevis för yrkeshögskolans utbildningar. Myndigheten har fram till halvårsskiftet engagerat experter inom respektive yrkesområde i arbetet med att utforma tilläggen, som även kvalitetssäkrats med stöd av branschorganisationer.

Myndigheten har informerat om tilläggen enskilt och i samverkan med Internationella programkontoret.

Från och med 6 april 2012 reglerar en föreskrift utbildningsanordnarnas delaktighet i framtagandet av tilläggen, då underlag till tillägget ska lämnas in för varje beviljad yrkeshögskoleutbildning som startas. Myndigheten ansvarar för kvalitetsgranskning, översättning och publicering av tilläggen.

### 5.2 EQF

Myndigheten är nationell samordningspunkt för den europeiska referensramen för kvalifikationer, European Qualifications Framework (EQF), som ska införas i Sverige. EQF ska fungera som ett översättningsverktyg som ska göra utbildningssystemen och kvalifikationer från olika länder i Europa lättare att läsa och förstå.

Dessa verksamheter berör både det offentliga utbildningsväsendet, andra utbildningar och matchning mot arbetsmarknaden. Uppdragen innebär omfattande kontakter och samordning med andra nationella myndigheter samt med branscher och arbetslivets organisationer

#### 5.2.1 Ramverk för kvalifikationer

Arbetet med EQF/NQF och rollen som nationell samlingspunkt för EQF har under 2012 inneburit flera aktiviteter, myndigheten beskriver här de viktigaste.

##### 1. Information om och införande av ramverket i Sverige

Myndigheten har under 2012 deltagit konferenser och möten som arrangerats av myndigheter, förbund och intresseorganisationer för att informera om ramverket. Därtill kan läggas två större konferenser som helt eller delvis genomfördes i egen regi.

Slutligen har webbplatsen, [www.seqf.se](http://www.seqf.se), utvecklats tillsammans med Högskoleverket. Den är en informationsplats för både EQF/NQF och för Bolognaprocessen i Sverige.

##### 2. Redovisning av uppdrag enligt myndighetens regleringsbrev för budgetåret 2012

Myndigheten redovisade fyra rapporter för regeringen under hösten 2012. Rapporterna behandlade dessa ämnen:

- En ekonomisk översikt för hantering av anslutning av kvalifikationer utanför det offentliga utbildningssystemet till det svenska NQF.
- Förtydligande av beskrivningarna i det föreslagna ramverket.
- Förslag på inplaceringar av SFI och andra examina i ramverket.
- Förslag på nationella kvalitetskriterier som måste uppfyllas om man vill ansluta en kvalifikation till det svenska ramverket.

Arbetet med rapporterna har genomförts i olika arbets- och referensgrupper med representation från ett stort antal intressenter från bland annat arbetslivets organisationer, universitet och högskolor, Bolognaexpertgruppen, Folkbildningsrådet, berörda myndigheter och Sveriges förenade studentkårer.

##### 3. Leda och administrera det nordiska EQF-nätverket

Myndigheten har även under 2012 ansvarat för och administrerat möten i det nordiska EQF/NQF-nätverket, som Nordiska ministerrådets (NMR) och Rådgivningsgruppen för det nordiska samarbetet om vuxnas lärande (SVL) finansierar. Myndigheten har också under 2012 varit en av Finlands internationella experter i Finlands referensarbete gentemot EQF.

##### 4. Bedömning av yrkeskunskaper vid antagning till yrkeslärarutbildning

Ett arbete med validering av yrkeskunskaper som ger tillräde till utbildningar med yrkesexamen har påbörjats under året. Arbetet grundar sig på ett regeringsuppdrag och samordnas av Malmö högskola. Utgångspunkterna för bedömningen har bland annat varit Högskoleverkets föreskrift om behörigheter till yrkesutbildning vilken i sin tur utgår från förslaget till nationellt kvalifikationsramverk som myndigheten redovisat till regeringen under hösten 2010.

##### 5. Internationella konferenser och möten som rör EQF/NQF

Myndigheten har vid två tillfällen under året deltagit i in-

<sup>18</sup> Enligt Europaparlamentets och rådets direktiv 2005/36/EG av den 7 september 2005 om erkännande av yrkeskvalifikationer.

<sup>20</sup> MYHFS 2012:1.



ternationella aktiviteter som rör EQF/NQF. Under våren reste myndighetens ledningsgrupp till Irland och Skottland för att studera och ta del av erfarenheter av dessa länders arbete med kvalifikationsramverk, och under senhösten deltog myndigheten vid en konferens i Norge för att där beskriva arbetet med det svenska kvalifikationsramverket.

#### 6. Sveriges representant i det europeiska nätverket för nationella samlingspunkter för EQF

Myndigheten är Sveriges representant i det europeiska nätverk som rör EQF/NQF som EU-kommissionen leder och arrangerar. Nätverket träffas två gånger per år och diskuterar då utvecklingen och införandet av EQF/NQF i respektive land.

### 5.3 Information om yrkeshögskolan

Som ett led i arbetet med att informera om yrkeshögskolan och om det samlade utbudet av yrkeshögskoleutbildningar har myndigheten under 2012 tagit fram och infört en varumärkesplattform för utbildningsformen yrkeshögskolan, samtidigt som arbetet med myndighetens egen varumärkesplattform har fortsatt. Utifrån yrkeshögskolans nya varumärkesplattform har en grafisk profil tagits fram.

Utifrån målsättningen att sprida kunskap om yrkeshögskolan har myndigheten deltagit i ett antal utbildnings- och rekryteringsmässor på olika platser i landet. Myndigheten deltog i Almedalen, där ett seminarium om utbildningsformen genomfördes.

#### 5.3.1 Rapportering i medier

Mediernas intresse för Myndighetens arbete har även detta år fortsatt att öka. Myndigheten för yrkeshögskolans verksamhet blir alltmer känd och under 2012 nämndes myndigheten 1 499 gånger i redaktionellt text, att jämföra

med 1 402 under 2011 och 1 137 gånger under 2010. Ökningen ligger framför allt inom etermedier, från 66 inslag under 2011 till över 100 inslag under 2012.

Det rapporteras även allt mer i medier om yrkeshögskolan som utbildningsform, 1 762 träffar att jämföra med 1 616 för 2011.

### 5.4 Tillsyn över kompletterande utbildningar och tolkutbildningar

#### 5.4.1 Kompletterande utbildningar

Som en del av myndighetens utvecklingsarbete, genomfördes under våren 2012 tillsyn hos sju huvudmän med totalt 18 kompletterade utbildningar. Det finns drygt 300 kompletterande utbildningar och urvalet för tillsyn gjordes 2012 från de 97 utbildningar som har fått statsbidrag från myndigheten.

De brister som har konstaterats i samband med tillsynen gäller framför allt urval och antagning, brister i dokumentation och administration av utbildningarna, betygssättning och kommunikation kring dessa och kvalitetsarbetet. Samtliga huvudmän som har varit föremål för tillsyn har åtgärdat de brister där de fått krav på rättelse. Myndigheten har analyserat resultaten efter tillsynerna och konstaterat att huvudmännen kan förbättra uppföljningen av elevernas sysselsättning efter avslutad utbildning.

#### 5.4.2 Utbildning som rör tolkutbildningar

Myndigheten för yrkeshögskolan har sedan den 1 juli 2012 ansvaret för tillsyn av viss utbildning som rör tolkning och teckenspråk. Som del av ett metodutvecklingsarbete har rekviseringen av statsbidrag granskats hos en anordnare för utbildning till kontakttolk och en anordnare för utbildning till teckenspråkstolk och dövblindtolk.

<sup>20</sup> Dnr: YH2012/1342. <sup>21</sup> Dnr: YH2012/1343. <sup>22</sup> Dnr YH 2012/1344

## 6. Kostnadsfördelning och prestationer

### 6.1 Kostnadsfördelning per process

TABELL 14 Kostnadsfördelningen 2010–2012

Process	2012	2011	2010
Analysarbete	12 198	12 187	11 377
Besluta om utbildningar och fördela och betala ut bidrag	29 605	31 685	26 502
Utföra tillsyn av pågående utbildning	24 128	28 102	24 714
Dokumentera utbildning/kompetens	4 990	5 558	4 676
Informera om yrkeshögskolan och myndighetens uppdrag	13 705	14 193	9 664
Samordna och ge stöd för en nationell struktur för validering	3 251	4 882	11 501
Bedömning av utländsk eftergymnasial yrkesutbildning	5 073	4 748	1 050
Samordna kvalifikationsramverk samt EQF	4 450	5 088	3 118
Tolkuppdraget	4 691	0	0
Övrigt	1 433	595	107
Studerande försäkringar	1 866	1 937	1 619
<b>Summa verksamhetskostnader</b>	<b>105 390</b>	<b>108 975</b>	<b>94 328</b>

I årsredovisningen för 2011 redovisades IT-kostnaderna separat. I år har IT-kostnaderna fördelats på de olika processerna. En omräkning av 2011 års siffror har således också genomförts.

Kostnaderna är inklusive OH-kostnader.

#### 6.1.1 Väsentliga förändringar

I förhållande till 2011 är förändringarna väsentligen små. Helt nytt är myndighetens nya uppdrag att administrera tolkutbildningar.

#### Informera om yrkeshögskolan och myndighetens uppdrag

Minskningen av kostnaderna för att informera om yrkeshögskolan och myndighetens uppdrag beror på att det under 2011 genomfördes en stor informationssatsning (den så kallade vecka 12-kampanjen) samt högre kostnader för att utveckla myndighetens varumärke.

#### Samordna och ge stöd för en nationell struktur för validering

Kostnadsminskningen kan hänföras till att färre insatser genomförts under 2012 jämfört med tidigare år.

### 6.2 Väsentliga prestationer

#### 6.1.2 Intäkt per process

TABELL 15 Intäkt per process

Process	2012	2011	2010											
	Anslag 16 01 013:001	Anslag 16 01 013:003	Anslag 16 01 015:018	Anslag 16 02 070:026	Anslag 17 14 002:002	Övrig finansiering	Anslag 16 01 013:001	Anslag 16 01 013:003	Anslag 16 01 015:018	Övrig finansiering	Anslag 16 01 013:001	Anslag 16 01 013:003	Anslag 16 01 015:018	Övrig finansiering
Analysarbete	11 362	836					11 294	893			11 377			
Besluta om utbildningar och fördela och betala ut bidrag	27 512	2 093					26 427	2 411		40	26 502			
Utföra tillsyn av pågående utbildning	22 866	1 262					22 368	2 263		230	24 714			
Dokumentera utbildning/kompetens	4 207	783					4 929	877			4 676			

Process	2012	2011	2010											
Informera om yrkeshögskolan och myndighetens uppdrag	10 370	3 335					15 987	2 815				9 664		
Samordna och ge stöd för en nationell struktur för validering	3 072	179					6 132	1 187				9 036	2 465	
Bedömning av utländsk eftergymnasial yrkesutbildning	4 807	266					3 949	348				1 050		
Samordna kvalifikationsramverk	4 179	254				17	4 016	354			68	2 898		220
Tolkuppdraget	2 610	378		1 628	75		0							
Övrigt	440					995	954	83		594				107
Studering försäkringar			1 866						1 937				1 619	
Summa verksamhetskostnader	91 425	9 386	1 866	1 628	73	1 012	94 875	11 231	1 937	932	89 917	2 465	1 619	327

I följande avsnitt presenteras några av de prestationer som lämnar myndigheten varje år. De prestationer som särskilt bör uppmärksammas eller där förhållandet till tidigare år avviker nämnvärt kommenteras. I övrigt redovisas den kostnad myndigheten haft för utförandet av prestationen samt hur många årsarbetstimmar som lagts på processen.

**TABELL 16 Väsentliga prestationer 2010–2011, tusental kronor.**

Väsentliga prestationer	2012		2011	
	Tkr	Årsarb.	Tkr	Årsarb.
Besluta om utbildningar och fördela och betala ut bidrag	29 605	26,6	31 685	27,8
Analysarbete	12 198	9,4	12 187	10,6
Regeringsuppdrag*)	4 602	4,0	0	0,0
Utföra tillsyn av pågående utbildning	24 128	21,6	28 102	18,1
Bedömning av utländsk eftergymnasial yrkesutbildning	5 073	5,0	4 748	3,4
Informera om yrkeshögskolan och myndighetens uppdrag	13 705	9,9	14 193	8,2
Dokumentera utbildning/kompetens	4 990	4,2	5 558	4,1
	<b>94 301</b>	<b>81</b>	<b>96 473</b>	<b>72</b>

\*) ej särskilt redovisat 2011

#### Besluta om utbildningar och fördela och betala ut bidrag

Kostnad: 29 605 tkr (31 685 tkr)

Årsarbetare: 26,6 (27,8)

Förutom de ansökningsomgångar som genomförs varje år har myndigheten under 2012 genomfört en särskild ansökningsomgång för trafikflygarutbildningar och ett pilotprojekt där utbildningsanordnare har kunnat söka statsbidrag för yrkeshögskoleutbildning med möjlighet till utökad stöd. Dessutom har utbildningar som riskerat att ställas in på grund av för få studerande kunnat få ett startstöd under året. Även det har hanterats inom ramen för denna prestation.

#### Analysarbete

Kostnad: 12 198 tkr (12 187 tkr)

Årsarbetare: 9,4 (10,6)

Under 2012 har myndigheten fortsatt att utveckla analysen av arbetslivets behov av yrkeshögskoleutbildning. Myndigheten har utvecklat samarbetet med externa aktörer och har nu mer omfattande kontakter med exempelvis bransch- och intresseorganisationer. Totalt har 52 yrkesanalyser och snabbanalyser av specifika yrkesroller gjorts under året.

#### Regeringsuppdrag

Kostnad: 4 602 tkr (följdes inte upp förra året)

Årsarbetare: 4,0 (följdes inte upp förra året)

Under året har myndigheten återrapporerat 16 regeringsuppdrag i form av rapporter samt svarat på 25 remisser. Som exempel kan nämnas att myndigheten under året har lämnat en lägesbedömning till regeringen. I den uppmärksammar myndigheten utmaningar och möjligheter för yrkeshögskolan samt lämnat förslag till åtgärder.

#### **Utföra tillsyn av pågående utbildning**

*Kostnad: 24 128 tkr (28 102 tkr)*

*Årsarbetare 21,6 (18,1)*

Under 2012 har myndigheten genomfört inledande tillsyn på 246 utbildningar av de 330 som beviljades och som startade för första gången 2012. Vidare har myndigheten genomfört regelbunden tillsyn av 76 utbildningar. Urvalet av utbildningar för regelbunden tillsyn gjordes från totalt 1 129 beviljade eller pågående utbildningar.

Under 2012 har myndigheten utarbetat och fastställt en tillsynsstrategi vilken kommer att införas under 2013.

#### **Bedömning av utländsk eftergymnasial yrkesutbildning**

*Kostnad: 5 073 tkr (4 748 tkr)*

*Årsarbetare: 5,0 (3,4)*

Myndigheten har prioriterat denna arbetsuppgift och aktivt arbetat för att få ner handläggningstiden. Från 2010 fram till

och med den 31 december 2012 hade totalt 1 882 ansökningar om bedömning av utländsk eftergymnasial yrkesutbildning kommit in till myndigheten. Handläggningstiden per utlåtande har under 2012 minskat från 12 månader till 4 månader.

#### **Information om yrkeshögskolan och myndighetens uppdrag**

*Kostnad: 13 705 tkr (14 193 tkr)*

*Årsarbetare: 9,9 (8,2)*

En ny varumärkesplattform för yrkeshögskolan och en för myndigheten har under året fastställts. Syftet är att kunna skydda användandet av namnet "yrkeshögskolan" och bidra till att göra yrkeshögskolan mer känd. Utifrån yrkeshögskolans nya varumärkesplattform har en grafisk profil tagits fram.

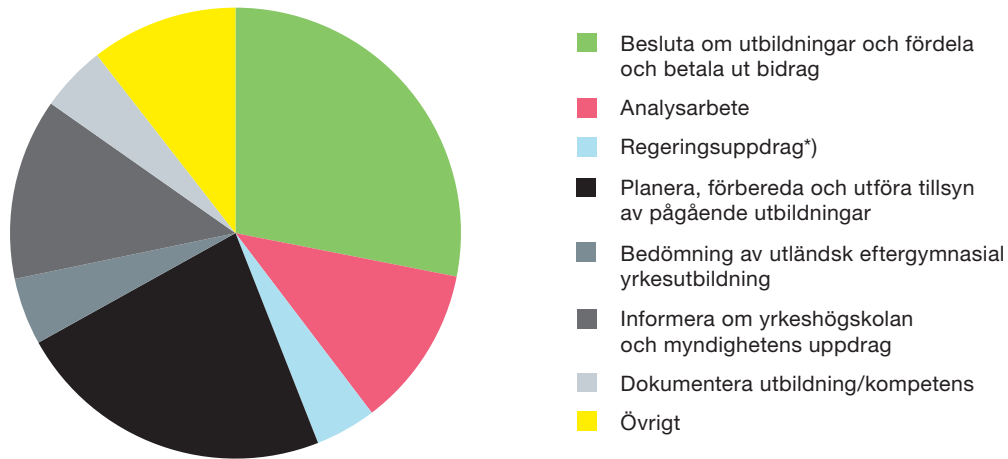
#### **Dokumentera utbildning/kompetens**

*Kostnad: 4 990 tkr (5 558 tkr)*

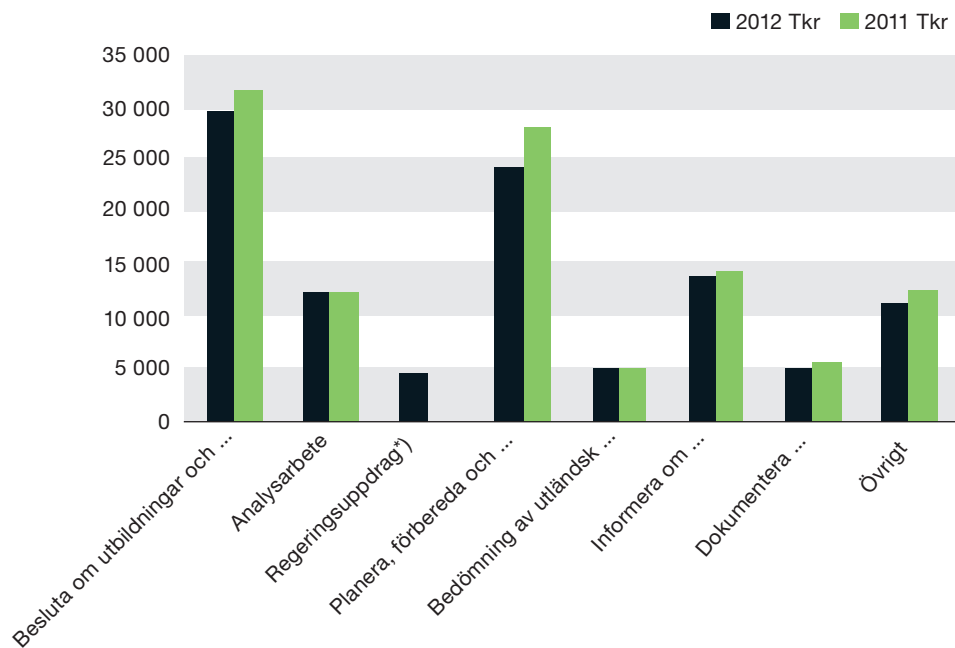
*Årsarbetare: 4,2 (4,1)*

Det IT-stöd för registrering av de studerandes prestationer och examina i yrkeshögskolan som utvecklats färdigställdes och två utbildningsanordnare har testat systemet i år. Under 2013 kommer samtliga utbildningsanordnare inom yrkeshögskolan få tillgång till systemet.

**DiAGRAM 2 Västenliga prestationer samt övrigt 2012 i förhållande till förvaltningsanslaget (tkr)**

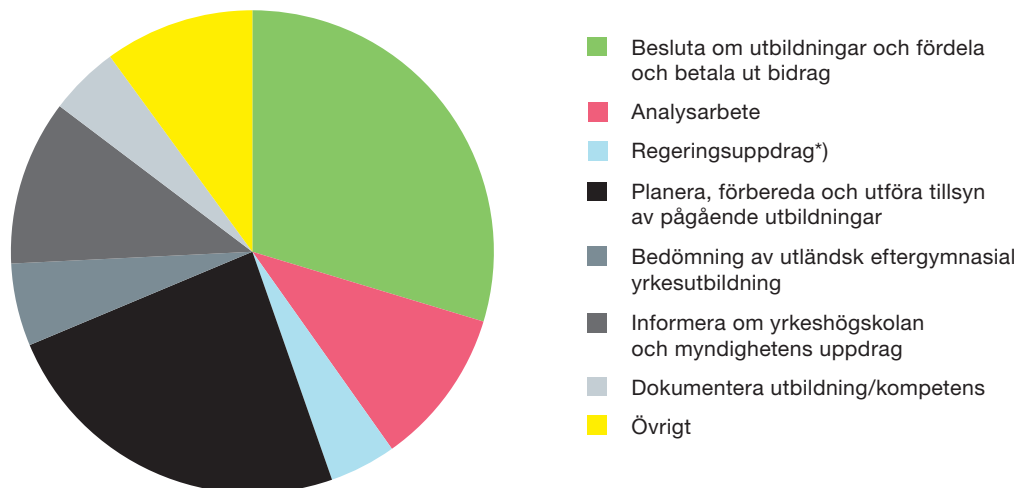


**DiAGRAM 3 Kostnad för prestationer jämförelse mellan 2011 och 2012**





**DIAGRAM 4 Fördelning antal årsarbetare 2012**



**DIAGRAM 5 Fördelning antal årsarbetare i jämförelse mellan 2011 och 2012**

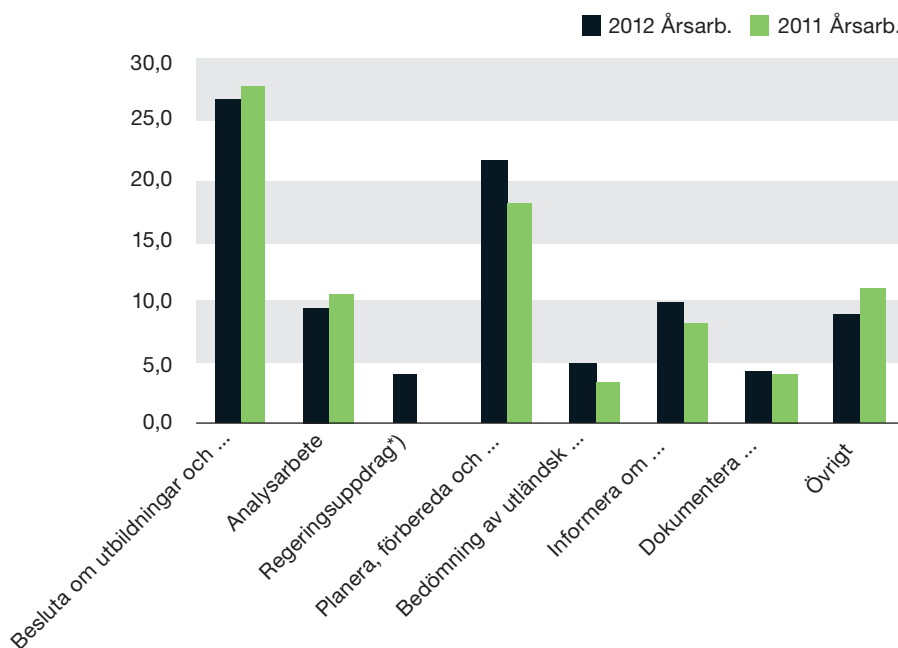


FOTO: LARS OWESSON



## Övrig redovisning

# 1. Personal och kompetens

## 1.1 Personalstruktur

Vid utgången av 2012 var antalet anställda 97 inklusive tjänstlediga. 90 var tillsvidareanställda och 7 visstidsanställda. Antalet årsarbetskrafter var 90. Medeltal anställda under året var 94.

**TABELL 17 Antalet anställda 2010–2012 (den 31 december respektive år)**

	2012	2011	2010
Tillsvidareanställda	89 (93 inkl. tjänstlediga)	71 (78 inkl. tjänstlediga)	75
Visstidsanställda	8	19	10

Totalt har 11 personer anstälts under 2012, 5 provanställda och 6 visstidsanställda.

9 tillsvidareanställda och 9 visstidsanställda har slutat. Antalet pensionsavgångar har varit 2. Totalt har 18 personer slutat under året.

**TABELL 18 Personalomsättningen i procent (antalet som har slutat dividerat med antalet anställda vid periodens början) – alla anställningsformer (den 31 december resp. år).**

2012	2011	2010	2009
19	9	16	4,3

**TABELL 19 Personalomsättningen i procent (antalet som har slutat dividerat med antalet anställda vid periodens början) – tillsvidareanställda. Denna tabell finns med för första gången 2012 varför statistik för tidigare år saknas.**

2012	2011	2010	2009
10	-	-	-

**TABELL 20 Genomsnittsålder (år) vid myndigheten (den 31 december resp. år), kvinnor och män**

2012			2011			2010			2009		
Alla	K	M	Alla	K	M	Alla	K	M	Alla	K	M
45	45	45,5	45	44	46	46	45	47	46		

Åldersspridningen i myndigheten var 26–65 år

**TABELL 21 Antal kvinnor och män i myndigheten (den 31 december resp. år)**

2012		2011		2010		2009	
Kvinnor	Män	Kvinnor	Män	Kvinnor	Män	Kvinnor	Män
64	33	63	34	58	27	44	25

## 1.2 Kompetensförsörjning

### Åtterrapporering:

- (3 kap 3 § i förordning om årsredovisning och budgetunderlag 2000:605) Myndigheten ska redovisa de åtgärder som har vidtagits i syfte att säkerställa att kompetens finns för att fullgöra de uppgifter som avses i 1 § första stycket. I redovisningen ska det ingå en bedömning av hur de vidtagna åtgärderna sammantagit har bidragit till fullgörandet av dessa uppgifter.
- (7 kap 3 § i förordning om årsredovisning och budgetunderlag 2000:605) Uppgift ska lämnas om de anställdas frånvaro på grund av sjukdom under räkenskapsåret.

För att kunna uppnå verksamhetsmålen är rekrytering av ny och utveckling av befintlig kompetens centralt och strategiskt viktigt i kompetensförsörjningen. Långsiktigt är även förmåga att attrahera och behålla kompetens en avgörande faktor.

Anställnings- och arbetstidsvillkor är liksom arbetsmiljö, ledarskap och utvecklingsmöjligheter viktiga komponenter för att attrahera nya medarbetare samt behålla och motivera de som redan är anställda.

Strategin för kompetensförsörjningen inom myndigheten bygger på vad som behöver utvecklas och förstärka och tar sin utgångspunkt i verksamhetsplan, riskanalyser, skyddsronder, resultat av medarbetarundersökningar samt övriga generella krav inom myndigheten.

### 1.2.1 Attrahera, rekrytera, utveckla och behålla

Myndigheten har under 2012 haft ett relativt bra rekryteringsläge med många sökande till varje tjänst. En tendens är att det är något svårare att rekrytera specialistbefattningar beroende på svår konkurrens om arbetskraften. Trots det har kompetensförsörjningen kunnat säkerställas. För att få rätt kompetens har myndigheten under året behövt använda sig av olika anställningsformer, tillsvidareanställningar, vikariat, visstidsanställningar samt konsultuppdrag.

Myndigheten har under året haft utbildningar för personalen för att säkra kompetensförsörjningen i enlighet med

verksamhetens långsiktiga mål, t.ex. en heldagsutbildning för alla medarbetare inom förvaltningsrätt. Exempel på andra generella utbildningsinsatser är kurser i presentationsteknik, intervjuteknik, skrivarkurser samt utbildningar inom Officepaketet.

En del i medarbetarsamtalet fokuserar på hur medarbetarens kompetens tillvaratas för att stödja verksamheten. Av den individuella kompetensutvecklingsplanen framgår hur och när kompetensutvecklingen ska ske. Men kompetensutvecklingen sker också löpande genom lärandet i arbetet, deltagande i olika utvecklingsprojekt samt genom deltagande i seminarier och omvärldsbevakande aktiviteter.

Cheferna har under året fortsatt att utveckla ett mer strategiskt arbetssätt. Alla chefer har genomfört eller påbörjat ett ledarskapsprogram.

Under året har två myndighetsdagar genomförts vilket ger ökad kunskap och förståelse för myndighetens verksamhet och främjar arbetet över avdelningsgränserna. Individuella introduktionsprogram har genomförts med syfte att nyanställda snabbt ska lära känna verksamheten och medarbetarna.

Myndigheten bedömer att de redovisade insatserna för att säkerställa kompetensen i myndigheten tillgodoser de kortsiktiga behoven för kompetensförsörjning men inte de långsiktiga. Av det skälet kommer ett arbete med inventering av befintlig kompetens och planering för långsiktig kompetensförsörjning att genomföras under 2013.

### 1.2.2 Arbetsmiljö

Det systematiska arbetet för att i tid upptäcka och identifiera risker för ohälsa i arbetet samt att verka för en god arbetsmiljö fortlöper kontinuerligt.

Myndigheten för yrkeshögskolan ska vara en arbetsplats

där alla har samma möjligheter och förutsättningar. Arbetet med att ta fram en plan för lika rättigheter och möjligheter slutfördes under året och handlingsplanen följs upp kontinuerligt.

Arbete med att ta fram ”Riktlinjer och rutiner vid hot och hot om våld” påbörjades.

Utbildning i hjärt-lungräddning samt brandskyddsutbildningar genomförs regelbundet.

Myndigheten försöker på olika sätt att uppmuntra till friskvård, bland annat genom en friskvårdstimme per vecka och subventionering av träningskort. Myndigheten har två friskvårdsombud som både uppmuntrar och initierar olika aktiviteter, till exempel har en stegtävling genomförts.

Under året har alla anställda erbjudits en hälsoundersökning för att motivera till ökat ansvar för hälsa och livsstil.

### 1.2.3 Avveckling och kompetensöverföring

Myndigheten har en medelålder på 45 år. Under 2012 skedde två pensionsavgångar och under 2013 beräknas inga pensionsavgångar ske.

Vid nyrekryteringar utses alltid handledare och mentorer för överföring av kompetens, men nyanställda tillför också kompetens. Lärande och utveckling i arbetet är en viktig form för kompetensöverföring.

Under 2013 kommer ett arbete påbörjas för att ta fram ett kompetensverktyg som innebär att myndigheten kommer identifiera sin kompetens samt göra den tillgänglig och sökbar. Med hjälp av det kommer myndigheten att kunna tillvarata medarbetarnas kompetens. Kompetensbrister och kompetensbehov kan då identifieras och verktyget kommer att vara strategiskt för både rekrytering och planering för att exempelvis ersätta kompetenser som försvinner.





FOTO: LARS OWESSON



# Finansiell redovisning

## 8. Finansiell redovisning

### Resultaträkning

(tkr)		2012	2011
<b>Verksamhetens intäkter</b>	<b>Not</b>		
Intäkter av anslag	1	104 378	107 943
Intäkter av avgifter och andra ersättningar	2	8	39
Intäkter av bidrag		933	870
Finansiella intäkter	3	71	123
<b>Summa</b>		<b>105 390</b>	<b>108 975</b>
<b>Verksamhetens kostnader</b>			
Kostnader för personal	4	-70 445	-67 910
Kostnader för lokaler		-4 567	-4 368
Övriga driftkostnader	5	-25 895	-33 373
Finansiella kostnader	6	-159	-126
Avskrivningar		-4 325	-3 198
<b>Summa</b>		<b>-105 390</b>	<b>-108 975</b>
<b>Verksamhetsutfall</b>		<b>0</b>	<b>0</b>
Uppbördsverksamhet	7		
Intäkter av avgifter m.m. samt andra intäkter som inte disponeras av myndigheten		493	3 270
Medel som tillförts statsbudgeten från uppbördsverksamhet		-493	-3 270
<b>Saldo</b>		<b>0</b>	<b>0</b>
<b>Transfereringar</b>			
Medel som erhållits från statsbudgeten för finansiering av bidrag		1 481 964	1 682 134
Övriga erhållna medel för finansiering av bidrag		68	50
Lämnade bidrag	8	-1 480 895	-1 683 716
<b>Saldo</b>		<b>1 137</b>	<b>-1 532</b>
<b>Årets kapitalförändring</b>	9	<b>1 137</b>	<b>-1 532</b>

## Balansräkning

(tkr)	Not	2012-12-31	2011-12-31
<b>TILLGÅNGAR</b>			
<b>Immateriella anläggningstillgångar</b>			
Balanserade utgifter för utveckling		10 867	6 527
Rättigheter och andra immateriella anläggningstillgångar		450	612
<b>Summa immateriella anläggningstillgångar</b>	<b>10</b>	<b>11 317</b>	<b>7 139</b>
<b>Materiella anläggningstillgångar</b>			
Förbättringsutgifter på annans fastighet		330	132
Maskiner, inventarier, installationer m.m.		2 555	3 456
<b>Summa materiella anläggningstillgångar</b>	<b>11</b>	<b>2 885</b>	<b>3 588</b>
<b>Fordringar</b>			
Kundfordringar		0	30
Fordringar hos andra myndigheter		1 332	1 725
Övriga fordringar		9	19
<b>Summa fordringar</b>		<b>1 341</b>	<b>1 774</b>
<b>Periodavgränsningsposter</b>			
Förutbetalda kostnader		2 677	3 646
Upplupna bidragsintäkter		228	299
<b>Summa periodavgränsningsposter</b>	<b>12</b>	<b>2 905</b>	<b>3 945</b>
<b>Avräkning med statsverket</b>			
Avräkning med statsverket		1 548	1 064
<b>Summa avräkning med statsverket</b>	<b>13</b>	<b>1 548</b>	<b>1 064</b>
<b>Kassa och bank</b>			
Behållning räntekonto i Riksgälden		9 876	13 707
<b>Summa kassa och bank</b>		<b>9 876</b>	<b>13 707</b>
<b>SUMMA TILLGÅNGAR</b>		<b>29 873</b>	<b>31 217</b>

(tkr)	Not	2012-12-31	2011-12-31
<b>KAPITAL OCH SKULDER</b>			
<b>Myndighetskapital</b>			
Balanserad kapitalförändring		-1 596	-64
Kapitalförändring enligt resultaträkningen	9	1 137	-1 532
<b>Summa myndighetskapital</b>		<b>-459</b>	<b>-1 596</b>
<b>Avsättningar</b>			
Avsättningar för pensioner och liknande förpliktelser	14	617	703
Övriga avsättningar	15	402	1 529
<b>Summa avsättningar</b>		<b>1 019</b>	<b>2 232</b>
<b>Skulder m.m.</b>			
Lån i Riksgälden	16	13 664	10 481
Skulder till andra myndigheter		1 699	3 803
Leverantörsskulder		5 303	7 513
Övriga skulder		1 105	1 184
<b>Summa skulder m.m.</b>		<b>21 771</b>	<b>22 981</b>
<b>Periodavgränsningsposter</b>			
Upplupna kostnader		7 475	7 497
Oförbrukade bidrag		67	103
<b>Summa periodavgränsningsposter</b>	17	<b>7 542</b>	<b>7 600</b>
<b>SUMMA KAPITAL OCH SKULDER</b>		<b>29 873</b>	<b>31 217</b>
<b>Ansvarsförbindelser</b>		<b>inga</b>	<b>inga</b>

## Anslagsredovisning (tkr)

### Redovisning mot anslag 2012

Anslag	Benämning	Ingående överföringsbelopp	Årets tilldelning enligt regleringsbrev	Omdisponerat anslagsbelopp	Indragning	Totalt disponibelt belopp	Utgifter	Utgående överföringsbelopp
<b>Utgiftsområde 16</b>								
<b>Utbildning och universitetsforskning</b>								
<b>16 01 013</b>	<b>Myndigheten för yrkeshögskolan (a)</b>							
ap 001	Myndigheten för yrkeshögskolan	1 300	91 884			93 184	-91 442	<b>1 742</b>
ap 003	Utvecklingsmedel	-106	10 000			9 894	-9 386	<b>508</b>
<b>16 01 015</b>	<b>Statligt stöd till vuxenutbildning (a)</b>							
ap 011	Statligt stöd för yrkeshögskoleutbildning	32 164	1 664 406		-32 164	1 664 406	-1 461 932	<b>202 474</b>
<b>16 02 070</b>	<b>Särskilda utgifter inom universitet och högskolor mm (a)</b>							
ap 026	Tolkutbildning			19 569		19 569	-16 228	<b>3 341</b>
<b>Utgiftsområde 17</b>								
<b>Kultur, medier, trossamfund och fritid</b>								
<b>17 14 002</b>	<b>Bidrag till kontakttolkutbildning (a)</b>							
ap 002	Bidrag till tolkutb - del till Myndigheten för yrkeshögskolan			8 092		8 092	-7 371	<b>721</b>
<b>Summa</b>		<b>33 358</b>	<b>1 766 290</b>	<b>27 661</b>	<b>-32 164</b>	<b>1 795 145</b>	<b>-1 586 359</b>	<b>208 786</b>

#### Kommentar avvikelse

<b>16 01 015</b>	<b>Statligt stöd till vuxenutbildning (a)</b>	Utgående överföringsbelopp med 202 mkr beror främst på förändrad utbetalningsrutin, ca 120 mkr och ca 2 % lägre nyttjandegrad av antal årsplatser än beräknat.
ap 011	Statligt stöd för yrkeshögskoleutbildning	



Finansiella villkor	Villkor	Utfall
<b>Anslag 16 01 013, ap 001</b>		
Anslagskredit	2 757	0
Låneram	15 000	13 664
Räntekontokredit	5 000	0

Anslagsposten får belastas med utgifter för verksamhet enligt förordningen (2011:1162) med instruktion för Myndigheten för yrkeshögskolan.

<b>Anslag 16 01 013, ap 003</b>		
Anslagskredit	300	0
Anslagsposten får användas för insatser inom yrkeshögskolans verksamhetsområde.		
<b>Anslag 16 01 015, ap 011</b>		
Anslagskredit	82 470	0

Anslagsposten får belastas med utgifter för statligt stöd enligt lagen (2009:128) om yrkeshögskolan och förordningen (2009:130) om yrkeshögskolan samt lagen (2001:239) om kvalificerad yrkesutbildning och förordningen (2001:1131) om kvalificerad yrkesutbildning. Vid fördelningen av statligt stöd får hänsyn tas till de särskilda behov som studerande med funktionsnedsättning kan ha.

Anslaget får belastas med utgifter för statligt stöd enligt förordningen (2000:521) om statligt stöd till kompletterande utbildningar.

Anslagsposten får också belastas med utgifter för personskadeförsäkring och ansvarsförsäkring inom yrkeshögskolan och kvalificerad utbildning.

Anslagsposten får belastas för bidrag enligt förordningen (2008:48) om statsbidrag för lärlingsutbildning för vuxna till vissa hantverksyrken för de utbildningar som omfattas av övergångsbestämmelserna till förordningen (2009:130) om yrkeshögskolan.

Anslagsposten får användas för att främja inflytande för studerande inom myndighetens ansvarsområde med högst 350 tkr.

	350	0
--	-----	---

Finansiella villkor	Villkor	Utfall
<b>Anslag 16 02 070, ap 026</b>		
Anslagskredit	0	0

Anslagsposten får belastas med utgifter enligt förordningen (2012:140) om statsbidrag för viss utbildning som rör tolkning och teckenspråk.

Statsbidraget ska fr o m den 1 juli 2012 utbetalas till folkhögskolor och studieförbund efter särskilt beslut av Myndigheten för yrkeshögskolan.

Vidare får anslagsposten belastas med utgifter för myndighetens kostnader för administration, utvärdering, utveckling och rekryteringsfrämjande insatser.

<b>Anslag 17 14 002, ap 002</b>		
Anslagskredit	0	0

Anslagsposten får belastas med utgifter enligt förordningen (2012:140) om statsbidrag för viss utbildning som rör tolkning och teckenspråk.

Av medlen ska 4 105 000 kr, inklusive för ändamålet tidigare fördelade bidrag, användas för statsbidrag för rättstolkningskurser och statsbidrag för auktoriserade tolkar och preparandekurser inför auktorisationsprov. Av dessa medel får dock 300 000 kr användas för rekryteringsfrämjande åtgärder.

Statsbidraget ska utbetalas till folkhögskolor och studieförbund efter särskilt beslut av Myndigheten för yrkeshögskolan.

Vidare får anslagsposten belastas med utgifter för myndighetens förvaltningskostnader, utvecklingsinsatser och rekryteringsfrämjande insatser.

## Redovisning mot inkomsttitel 2012 (tkr)

Inkomsttitel	Benämning	Beräknat belopp	Inkomster
2552	Övriga offentlighetsrättsliga avgifter 604 Avgifter vid uppdragsutbildning, MYH	100	65
2811	Övriga inkomster 336 Övriga inkomster	0	428
<b>Summa</b>		<b>100</b>	<b>493</b>

Inkomsttitel 2811 avser återbetalning av ej använda utbetalade bidrag på anslag 16 01 015 018 validering av nyanländas yrkeskompetens. Anslaget disponeras inte längre av myndigheten.

Anslag	Benämning	Tilldelat bemyndigande	Ingående åtaganden	Utestående åtaganden	Utestående åtaganden, fördelning per år				
					2012	2013	2014	2015	2016-2018
<b>Utgiftsområde 16</b>	<b>Utbildning och universitetsforskning</b>			<b>2012</b>	<b>2013</b>	<b>2014</b>	<b>2015</b>	<b>2016-2018</b>	
<b>16 01 015</b>	<b>Statligt stöd till vuxenutbildning (a)</b>								
ap 011	Statligt stöd för yrkes- högskoleutbildning (a) (1)	2 900 000	2 127 955	2 622 398	1 376 071	931 865	285 662	28 800	
<b>Summa</b>		<b>2 900 000</b>	<b>2 127 955</b>	<b>2 622 398</b>	<b>1 376 071</b>	<b>931 865</b>	<b>285 662</b>	<b>28 800</b>	

Villkor till bemyndiganderamarna enligt regleringsbrevet:

Myndigheten får besluta om bidrag under 2012 som inklusive tidigare gjorda åtagande medför behov av framtida anslag, på högst 2 900 000 tkr 2013-2018 där bemyndigandet för 2016-2018 avser enbart pilotutbildning.

	2013	2014	2015-
Beräkningen för respektive år är:	1 643 799	784 045	416 022

Den beräkning som ligger till grund för bemyndiganderamens villkor gjordes under våren 2011 med oklara förutsättningar för utgifternas fördelning över åren. Den totala bemyndiganderamen överskrids ej.

## Tilläggsupplysningar

### Redovisningsprinciper

#### *Tillämpade redovisningsprinciper*

MYH:s redovisning följer god redovisningssed och årsredovisningen är upprättad i enlighet med förordningen (2000:605) om årsredovisning och budgetunderlag (FÅB) samt ESV:s föreskrifter och allmänna råd till denna. Bokföringen följer förordningen (2000:606) om myndigheters bokföring (FBF) samt ESV:s föreskrifter och allmänna råd till denna.

#### *Ändrade utbetalningsprinciper*

2012-01-01 infördes månadsvisa utbetalningar avseende YH-utbildningar mot tidigare intervall om sex månader. I den sista utbetalningen 2011 ingick förskottade medel för jan-mars 2012. 2012 års utbetalningar är därför ca 120 mkr lägre. Justering har ej gjorts avseende 2011 och 2010 års redovisning.

### Värderingsprinciper

#### *Värdering av fordringar*

Fordringar har tagits upp till det belopp som beräknas inbetalas.

#### *Anläggningstillgångar*

Tillgångar avsedda för stadigvarande bruk med ett anskaffningsvärde på minst ett halvt prisbasbelopp (2012 = 22.000 kr) och en beräknad ekonomisk livslängd på tre år eller längre definieras som anläggningstillgångar. MYH redovisar inte i normala fall bärbara datorer som anläggningstillgång, utan kostnadsför dem direkt.

Anläggningstillgångar skrivs av linjärt över den bedömda ekonomiska livslängden.

Avskrivningen beräknas utifrån den månad då tillgången tas i bruk.

MYH tillämpar vanligtvis följande avskrivningstider, men gör en bedömning av varje anläggningstillgångs ekonomiska livslängd vid inköpstillfället.

Tillgångslag	Avskrivningstider
Immateriella anläggningstillgångar	3 år
Förbättringsutgifter på annans fastighet	7 år
Datorer med kringutrustning	3 år
Kontorsmaskiner	3 år
Övriga inventarier	5 år

#### *Skulder*

I de fall faktura eller motsvarande inkommit efter fastställd brytdag (2013-01-04) eller när skuldbeloppet inte är exakt känt när bokslutet upprättas, redovisas beloppet som periodavgränsningspost om händelsen överstiger 10 tkr exkl. mervärdesskatt. Övriga händelser tas upp som skulder.

#### *Avvikelse från generella ekonomiadministrativa regler*

Myndigheten för yrkeshögskolan har rätt att ta ut ersättning för sådana varor och tjänster som avses i 4 § första stycket 1-6 och 9 Avgiftsförordningen (1992:191) utan den begränsning som föreskrivs i andra stycket i samma paragraf.

**Likvida medel / betalningar**

MYH har två betalningsflöden. I det räntebärande flödet hanteras betalningar avseende:

Anslagspost 16 01 13                      ap 001                      Myndigheten för yrkeshögskolan

I det icke-räntebärande betalningsflödet (SCR) hanteras:

Anslagspost 16 01 13                      ap 003                      Utvecklingsmedel  
 Anslagspost 16 01 15                      ap 011                      Statligt stöd för yrkeshögskoleutbildning  
 Anslagspost 16 02 070                      ap 026                      Tolkutbildning  
 Anslagspost 17 14 002                      ap 026                      Bidrag till tolkutb. – del till Myndigheten  
 för yrkeshögskolan

Inkomsttitlar

**Tabell 22 Anställdas frånvaro på grund av sjukdom under räkenskapsåret**

Sjukfrånvaro	2012	2011
Totalt	1,1 %	1,8 %
Andel 60 dagar eller mer	0,0 %	41,7 %
Kvinnor	1,0 %	2,4 %
Män	1,1 %	0,6 %
Anställda - 29 år	0,0 %	0,7 %
Anställda 30 - 49 år	1,0 %	1,8 %
Anställda 50 år -	1,7 %	2,0 %

**Tabell 23 Arvoden och ersättningar till ledande befattningshavare**

Arvoden och ersättningar till ledande befattningshavare (Tkr)	2012	2011
<b>Generaldirektör Pia Enochsson</b>		
Lön	1 113	1 113
Förmåner	43	40
<b>Överdirektör Mats Miljand</b>		
Lön	0	180
Avgångsvederlag inkl soc avg, utbetalt under året	1 260	1 260
Avgångsvederlag inkl soc avg, återbetalt under året	-404	0
Framtida åtaganden avseende resterande del av avgångsvederlag inkl soc avg	0	1 260
Kåpan extra inkl löneskatt utbetalt under året	312	
Framtida åtaganden avseende inbetalning till Kåpan Extra inkl löneskatt	195	623

Åtagandet har minskat tack vara återbetalningen av del av avgångsvederlaget



**Tabell 24 Arvoden och ersättningar till ledamöterna i insynsrådet 2012 (tkr)**

	Arvode	Reseersättning
Anna Löfmark	3,9	2,5
Michel Wlodarczyk	3,9	
Ulf Melin	2,9	0,3
Nils-Erik Elfstadius	3,9	2,4
Elvy Westlund	2,9	
Per-Olof Stålesjö	1,9	0,6
Kerstin Wickman	3,9	0,8
Per Lodenius	3,9	2,9
<b>Summa</b>	<b>27,2</b>	<b>9,5</b>

**Tabell 25 Uppdrag i andra statliga myndigheter eller aktiebolag**

Ledamöter	Statliga myndigheter	Styrelser i AB
Pia Enochsson	Kåpan Pensioner Arbetsgivarverket Ungdomsstyrelsen	
Per-Olof Stålesjö	Kåpan Pensioner	

## Noter (tkr)

	2012	2011
<b>1 Intäkter av anslag</b>		
Anslagsintäkterna härrör från följande anslag:		
-16 01 013 ap 001 Myndigheten för yrkeshögskolan	91 425	95 600
-16 01 013 ap 003 Utvecklingsmedel	9 386	10 406
-16 01 015 ap 011 Statligt stöd för yrkeshögskoleutbildning	1 866	1 937
-16 02 070 ap 026 Tolkutbildning	1 628	0
-17 14 002 ap 002 Bidrag till tolkutb – del till Myndigheten för yrkeshögskolan	73	0
<b>Summa intäkter av anslag</b>	<b>104 378</b>	<b>107 943</b>
<b>2 Intäkter av avgifter och andra ersättningar</b>		
Andra ersättningar	0	29
Reavinst maskiner och inventerier	8	8
Intäkter enligt §4 avgiftsförordningen	0	2
<b>Summa intäkter av avgifter och andra ersättningar</b>	<b>8</b>	<b>39</b>
<b>3 Finansiella intäkter</b>		
– Ränteintäkter avseende räntekonto i Riksgälden	68	120
– Kursvinst	3	3
– Övriga finansiella intäkter	0	0
<b>Summa finansiella intäkter</b>	<b>71</b>	<b>123</b>
<b>4 Kostnader för personal</b>		
Lönekostnader (exklusive arbetsgivaravgifter, pensionspremier och andra avgifter enligt lag och avtal)	-44 069	-42 530
Övriga personalkostnader	-26 376	-25 380
<b>Summa kostnader för personal</b>	<b>-70 445</b>	<b>-67 910</b>
<i>Trots att antalet årsarbetskrafter ökat med 7 år kostnadsökningen endast 1,5 mkr. Främst beroende på att uppbokning av avgångsvederlag mm gjordes med 3,7 mkr under 2011. Årets kostnadsökning beroende av personalökning är ca 4,5 mkr.</i>		
<b>5 Övriga driftkostnader</b>		
Reparation och underhåll	-100	-35
Resor, representation och information	-3 934	-6 455
Inköp av varor	-1 411	-1 814
Köpta tjänster	-20 450	-25 068
<b>Summa övriga driftkostnader</b>	<b>-25 895</b>	<b>-33 373</b>
<i>2011 prioriterade myndigheten informationsinsatser genom bland annat en stor annonskampanj. 2011 gjordes större konsultinsatser för Samordningen av kvalifikationsramverk vilket inte skett 2012. 2012 har myndigheten även sänkt kostnaderna för datakonsulter</i>		

	2012	2011
<b>6 Finansiella kostnader</b>		
– Räntekostnader avseende lån i Riksgälden	-154	-123
– Kursförluster	-2	-1
– Övriga räntekostnader och finansiella kostnader	-3	-2
<b>Summa finansiella kostnader</b>	<b>-159</b>	<b>-126</b>
<b>7 Uppbördsverksamhet</b>		
– Beslutade och inkomstförda avgifter	65	72
– Återbetalda bidragsmedel avseende validering, utbetalda 2009	428	3 198
<b>Medel som tillförts statsbudgeten</b>	<b>493</b>	<b>3 270</b>
<b>8 Lämnade bidrag</b>		
– Kvalificerad yrkesutbildning	-254 771	-633 393
– Yrkeshögskoleutbildning	-1 046 760	-893 816
– Kompletterande utbildningar	-157 327	-156 456
– Teckentolkutbildningar	-14 600	0
– Kontakttolkutbildningar	-7 369	0
– Ersättning till övriga länder i Nordiska ministerrådet	-68	-50
<b>Summa lämnade bidrag</b>	<b>-1 480 895</b>	<b>-1 683 716</b>
<b>9 Årets kapitalförändring</b>		
Återföring föregående års periodiserade lämnade bidrag	1 596	64
Årets periodiserade lämnade bidrag (transfereringar)	-459	-1 596
– Särskilt behov för funktionshindrade (YH)	-104	-267
– Särskilt behov för funktionshindrade (KY)	-234	-169
– Särskilt pedagogiskt stöd	-50	-98
– Lärlingsutbildning		-1 062
– Kontakttolkutbildningar	-71	0
<b>Summa årets kapitalförändring</b>	<b>1 137</b>	<b>-1 532</b>

	2012	2011
<b>10 Immateriella anläggningstillgångar</b>	<b>2012-12-31</b>	<b>2011-12-31</b>
<i>Balanserade utgifter för utveckling</i>		
Ingående anskaffningsvärde	7 403	116
Årets anskaffningar	6 383	7 287
<b>Utgående anskaffningsvärde</b>	<b>13 786</b>	<b>7 403</b>
Ingående ackumulerade avskrivningar	-876	-116
– Årets avskrivningar	-2 043	-760
<b>Utgående ackumulerade avskrivningar</b>	<b>-2 919</b>	<b>-876</b>
<b>Bokfört värde</b>	<b>10 867</b>	<b>6 527</b>
<i>Årets utveckling har fokuserats till IT-stödet för Studie- dokumentationen, vårt eget intranät, statistikverktyg, två nya webbplatser samt en vidareutveckling av vår tjänsteplattform</i>		
<i>Rättigheter och andra immateriella anläggningstillgångar</i>		
Ingående anskaffningsvärde	2 313	1 798
– Årets anskaffningar	254	515
<b>Utgående anskaffningsvärde</b>	<b>2 567</b>	<b>2 313</b>
Ingående ackumulerade avskrivningar	-1 701	-1 283
– Årets avskrivningar	-416	-418
<b>Utgående ackumulerade avskrivningar</b>	<b>-2 117</b>	<b>-1 701</b>
<b>Bokfört värde</b>	<b>450</b>	<b>612</b>
<b>11 Materiella anläggningstillgångar</b>		
<i>Förbättringsutgifter på annan fastighet</i>		
Ingående anskaffningsvärde	150	0
– Årets anskaffningar	225	150
<b>Utgående anskaffningsvärde</b>	<b>375</b>	<b>150</b>
Ingående ackumulerade avskrivningar	-18	0
– Årets avskrivningar	-27	-18
<b>Utgående ackumulerade avskrivningar</b>	<b>-45</b>	<b>-18</b>
<b>Bokfört värde</b>	<b>330</b>	<b>132</b>
<i>Maskiner, inventarier, installationer m.m.</i>		
Ingående anskaffningsvärde	9 352	8 749
– Årets anskaffningar	938	646
– Årets försäljning/utrangering	-189	-43
Utgående anskaffningsvärde	10 101	9 352
Ingående ackumulerade avskrivningar	-5 896	-3 938
– Årets avskrivningar	-1 839	-2 001
– Årets försäljning/utrangering	189	43
<b>Utgående ackumulerade avskrivningar</b>	<b>-7 546</b>	<b>-5 896</b>
<b>Bokfört värde</b>	<b>2 555</b>	<b>3 456</b>

	2012	2011
<b>12 Periodavgränsningsposter</b>		
Förutbetalda hyreskostnader	956	943
Förutbetald kostnad med statlig motpart	1 012	1 849
Övriga förutbetalda kostnader	709	854
Upplupna bidragsintäkter med statlig motpart	0	24
Övriga upplupna bidragsintäkter	228	275
<b>Saldo</b>	<b>2 905</b>	<b>3 945</b>
<b>13 Avräkning med statsverket</b>		
<u>Uppbörd</u>		
<i>Ingående balans</i>	-19	-5
Redovisat mot inkomstitel (-)	-493	-3 270
Uppbördsmedel som betalats i icke räntebärande flöde (+)	503	3 256
<i>Skulder avseende Uppbörd</i>	-9	-19
<u>Anslag i icke räntebärande flöde</u>		
<i>Ingående balans</i>	1 835	631
Redovisat mot anslag (+)	1 494 917	1 694 478
Medel hänförliga till transfereringar mm som betalats i icke räntebärande flöde (-)	-1 493 983	-1 693 273
<i>Fordringar avseende Anslag i icke räntebärande flöde</i>	2 769	1 836
<u>Anslag i räntebärande flöde</u>		
<i>Ingående balans</i>	-1 300	-2 186
Redovisat mot anslag (+)	91 442	95 717
Anslagsmedel som tillförts räntekonto (-)	-91 884	-94 830
Återbetalning av anslagsmedel (+)	0	0
<i>Skulder avseende Anslag i räntebärande flöde</i>	-1 742	-1 300
<u>Fordran avseende semesterlöneskuld som inte har redovisats mot anslag</u>		
<i>Ingående balans</i>	547	663
Övertagen semesterlöneskuld	0	0
Redovisat mot anslag under året enligt undantagsregeln	-17	-116
<i>Fordran avseende semesterlöneskuld som inte har redovisats mot anslag (+)</i>	530	547
<u>Övriga fordringar på statens centralkonto i Riksbanken</u>		
<i>Ingående balans</i>	0	0
Inbetalningar i icke räntebärande flöde (+)	2 686	6 247
Utbetalningar i icke räntebärande flöde (-)	-1 496 167	-1 696 264
Betalningar hänförliga till anslag och inkomstitlar (+/-)	1 493 481	1 690 017
<i>Saldo</i>	0	0
<i>Belopp under utredning</i>	0	0
<i>Övriga fordringar på statens centralkonto i Riksbanken</i>	0	0
<b>Summa avräkning med statsverket</b>	<b>1 548</b>	<b>1 064</b>

	2012	2011
<b>14 Avsättningar för pensioner och liknande förpliktelser</b>		
Ingående avsättning	703	152
– Årets pensionskostnad	370	627
– Årets pensionsutbetalningar	-456	-76
<b>Summa avsättningar för pensioner och liknande förpliktelser</b>	<b>617</b>	<b>703</b>
<i>I 2011 års pensionskostnad ingår avsättning till Kåpan Extra vid upphörande av anställning.</i>		
<i>I 2012 års pensionskostnad ingår återföring av tidigare avsättning till Kåpan extra samt två nya delpensioner</i>		
<b>15 Övriga avsättningar</b>		
Ingående avsättning	1 528	145
– Årets avsättning till kompetensväxlingsåtgärder	134	123
– Årets avsättning avgångsvederlag	0	1 261
– Årets utbetalning av avgångsvederlag	-1 260	0
<b>Summa övriga avsättning</b>	<b>402</b>	<b>1 529</b>
<b>16 Lån i Riksgälden</b>		
Ingående skuld för Myndigheten för yrkeshögskolan	10 481	5 032
– Under året nyupptagna lån	7 514	8 647
– Årets amorteringar	-4 331	-3 199
<b>Summa lån i Riksgälden</b>	<b>13 664</b>	<b>10 481</b>
<i>Myndigheten för yrkeshögskolan disponerar en låneram på 15 000 tkr i Riksgälden för finansiering av investeringar i anläggningstillgångar.</i>		
<b>17 Periodavgränsningsposter</b>		
<u>Upplupna kostnader</u>		
– upplupna löner och semesterersättningar inklusive sociala avgifter	5 849	4 510
– upplupna inomstatliga kostnader	174	150
– upplupna övriga kostnader	993	1 241
– periodiserade lämnade bidrag (tjänster)	459	1 596
<u>Oförbrukade bidrag</u>		
– Nordiska ministerrådet	39	81
– Nordplusprojektet	28	22
<b>Summa periodavgränsningsposter</b>	<b>7 542</b>	<b>7 600</b>



## Sammanställning av väsentliga uppgifter (tkr)

	2012	2011	2010	2009
<b>Lån i Riksgälden</b>				
- Beviljad låneram	15 000	15 000	10 000	10 000
- Utnyttjad låneram vid räkenskapsårets slut	13 664	10 480	5 032	4 446
<b>Kontokredit i Riksgälden</b>				
- Beviljad kontokredit	5 000	5 000	5 000	5 000
- Maximalt utnyttjad kontokredit	0	0	0	0
<b>Räntekonto i Riksgälden</b>				
- Räntekostnader	154	123	0	0
- Ränteintäkter	68	120	48	19
<b>Avgiftsintäkter</b>				
- Avgiftsintäkter som disponeras	8	39	5	506
- Avgiftsintäkter som disponeras, enligt budget	50	5	5	5
- Avgiftsintäkter som ej disponeras	493	3 270	34	2
- Avgiftsintäkter som ej disponeras, enligt budget	100	500	500	500
<b>Anslagskredit</b>				
<b>Beviljad kredit</b>	<b>85 527</b>	<b>95 339</b>	<b>119 241</b>	<b>126 479</b>
-16 01 013 ap 001 Myndigheten för yrkeshögskolan	2 757	2 845	3 119	2 144
-16 01 013 ap 003 Utvecklingsmedel	300	300	0	0
-16 01 015 ap 011 Statligt stöd för yrkeshögskoleutbildning	82 470	92 194	116 122	1 916
-16 01 015 ap 014 Statsbidrag för kompletterande utbildningar	0	0	0	2 160
-16 01 015 ap 015 Bidrag för kvalificerad yrkesutbildning	0	0	0	900
-16 01 015 ap 016 Statsbidrag för påbyggnadsutbildningar	0	0	0	1 500
-16 01 015 ap 017 Statsbidrag för vissa påbyggnadsutbildningar	0	0	0	540
-16 01 015 ap 018 Validering av nyanländas yrkeskompetens	0	0	0	300
-16 01 017 ap 002 Bidrag till kvalificerad yrkesutbildning	0	0	0	117 019
-16 02 070 ap 026 Tolkutbildning	0	0	0	0
-17 14 002 ap 002 Bidrag till tolkutb. – del till Myndigheten för yrkeshögskolan	0	0	0	0
<b>Utnyttjad kredit</b>	<b>0</b>	<b>106</b>	<b>116 038</b>	<b>117 019</b>
- 16 01 013 ap 003 Utvecklingsmedel	0	106	0	0
- 16 01 015 ap 011 Statligt stöd för yrkeshögskoleutbildning	0	0	116 038	0
- 16 01 17 ap 002 Bidrag till kvalificerad yrkesutbildning	0	0	0	117 019

	2012	2011	2010	2009
<b>Anslag</b>				
<b>Utgående överföringsbelopp</b>	<b>208 786</b>	<b>33 358</b>	<b>-102 888</b>	<b>-57 295</b>
-16 01 013 ap 001 Myndigheten för yrkeshögskolan	1 742	1 300	2 185	15 082
-16 01 013 ap 003 Utvecklingsmedel	508	-106	5 816	4 144
-16 01 015 ap 011 Statligt stöd för yrkeshögskoleutbildning	202 474	32 164	-116 039	18 187
-16 01 015 ap 014 Statsbidrag för kompletterande utbildningar	0	0	0	6 616
-16 01 015 ap 015 Bidrag för kvalificerad yrkesutbildning	0	0	0	598
-16 01 015 ap 016 Statsbidrag för påbyggnadsutbildningar	0	0	0	4 871
-16 01 015 ap 017 Statsbidrag för vissa påbyggnadsutbildningar	0	0	0	3 976
-16 01 015 ap 018 Validering av nyanländas yrkeskompetens	0	0	5 150	6 250
-16 01 017 ap 002 Bidrag till kvalificerad yrkesutbildning	0	0	0	-117 019
-16 02 070 ap 026 Tolkutbildning	3 341	0	0	0
-17 14 002 ap 002 Bidrag till tolkutb. – del till Myndigheten för yrkeshögskolan	721	0	0	0
<b>Bemyndiganden</b>				
<b>Tilldelade bemyndiganden</b>	<b>2 900 000</b>	<b>2 600 000</b>	<b>2 900 000</b>	<b>2 400 000</b>
-16 01 15 ap 011 Statligt stöd för yrkeshögskoleutbildning	2 900 000	2 600 000	2 900 000	475 000
-16 01 015 ap 015 Bidrag för kvalificerad yrkesutbildning	0	0	0	125 000
-16 01 017 ap 002 Bidrag till kvalificerad yrkesutbildning	0	0	0	1 800 000
<b>Utestående åtaganden</b>	<b>2 622 398</b>	<b>2 127 955</b>	<b>2 502 233</b>	<b>1 841 974</b>
-16 01 15 ap 011 Statligt stöd för yrkeshögskoleutbildning	2 622 398	2 127 955	2 502 233	349 129
-16 01 015 ap 015 Bidrag för kvalificerad yrkesutbildning	0	0	0	113 915
-16 01 017 ap 002 Bidrag till kvalificerad yrkesutbildning	0	0	0	1 378 930
<b>Personal</b>				
- Medelantal anställda	94	86	78	53
- Antal årsarbetskrafter	90	83	78	26
- Driftkostnad per årsarbetskraft	1 121	1 273	1 185	1 867
<b>Myndighetskapital</b>				
- Balanserad kapitalförändring	-1 596	-64	0	0
- Årets kapitalförändring	1 137	-1 532	-64	0

## 9 Generaldirektörens underskrift

I enlighet med förordningen om myndigheters årsredovisning och budgetunderlag (SFS 2000:605) överlämnar myndigheten sin årsredovisning avseende räkenskapsåret 2012.

Jag intygar att årsredovisningen ger en rättvisande bild av verksamhetens resultat samt av kostnader, intäkter och myndighetens ekonomiska ställning.

Jag bedömer vidare att den interna styrningen och kontrollen vid myndigheten är betryggande.

Västerås 2013-02-21



Pia Enochsson

Generaldirektör

# Bilagor

## Bilaga 1

### Hur arbetar utbildningsanordnarna med entreprenörskap

#### Bakgrund

För att belysa frågeställningen hur utbildningsanordnarna arbetar med entreprenörskap i utbildningarna har myndigheten gjort en genomgång av hur potentiella utbildningsanordnare, i sin ansökan om att få starta yrkeshögskoleutbildningar, beskriver hur utbildningen "ska bidra till utvecklandet av entreprenöriella kompetenser". Med utgångspunkt från utbildningsanordnarnas beskrivningar har myndigheten analyserat vilka faktorer som anses främja utvecklandet av entreprenöriella kompetenser.

Utbildningsanordnares beskrivning av hur utbildningen ska bidra till utvecklandet av entreprenöriella kompetenser. I ansökan om att få starta en YH-utbildning ska de sökande, det vill säga potentiella utbildningsanordnare, uppge hur utbildningen ska bidra till utvecklandet av entreprenöriella kompetenser. I ansökningarna beskrivs både anordnares syn på entreprenöriella kompetenser och entreprenörskap likväl som hur utbildningen ska bidra till att de studerande utvecklar sådana kompetenser. I myndighetens analys av vilka faktorer som anses främja utvecklandet av entreprenöriella kompetenser har tre olika kategorier identifierats, Kompetenser, Metoder och Resurser.

#### Kompetenser

Entreprenöriella kompetenser beskrivs på olika sätt. I ena änden återfinns bekanta kursrubriker såsom Starta eget, Marknadsföring, Företagsekonomi, Formskydd och patent, Bolagsformer, Omvärldsbevakning, Ledarskap mm. I andra änden återfinns färdigheter och förmågor som gränsar till personliga egenskaper såsom; förmåga att argumentera och övertyga; vara företagsam och lösa problem; nyfikenhet och entusiasm; ha förmåga att förverkliga sina mål; lyssna och förstå behov; förmåga till helhetstänk och kreativitet; vara förbättringsbenägen och socialt kompetent; bygga självförtroende, självinsikt och sist men inte minst, mod – att våga!

Det finns i stort sett en samsyn på vilka kompetenser utbildningsanordnarna avser att de studerande ska utveckla under utbildningen. De ska kunna tolka och analysera trender, upptäcka potentialer, identifiera möjligheter och utmaningar, samt utveckla förmåga att definiera, strukturera, prioritera, organisera i olika verksamheter. Vidare ska de kunna samarbeta och kommunicera, hantera förändringsprocesser, kunna argumentera för sin sak, samt stimulera och inspirera personal eller medarbetare. De ska kunna utveckla och omsätta idéer i handling, ta initiativ, tänka

självständigt (out of the box), göra riskanalyser, fatta beslut och skapa arbetstillfällen. Det skulle kunna sammanfattas i tre begrepp, Egenmakt (empowerment), Ansvarstagande och Habilitering – att skapa förmåga.

#### Metoder

Metoderna som används för att stimulera utvecklingen av entreprenöriella kompetenser växlar. Många framhåller PBL (problembaserat lärande), projektarbeten och LIA (lärande i arbetslivet) som viktiga pedagogiska verktyg. Några beskriver "Entreprenöriellt lärande" som processorienterat, bygger på egenmakt, trial and error i verkliga situationer och ett coachande förhållningssätt hos lärare. Vissa utbildningsanordnare framhåller vikten av en lärande organisation med högt i tak och inslag som individuella planeringssamtal; grupp- och individutvecklingsövningar; gruppdynamik; projektgrupper och grupproller; ledarskap; kommunikation; feedback och konflikthantering.

Andra inslag kan vara att arbeta med motsvarande UF-företag (Ung Företagsamhet), eget företagande, företags-simuleringar och verksamhetsorienterade examensarbeten. Här finns naturliga kopplingar till att göra marknadsundersökningar, studier av brukarnas krav och behov, identifiera olika källor till mer lärande och att passa deadlines. De entreprenöriella inslagen i utbildningarna varierar kraftigt beroende på vilka yrkesroller som åsyftas, från det intraprenöriella perspektivet till det mer explicita "starta eget".

#### Resurser

Den sannolikt viktigaste resursen för yrkeshögskoleutbildningar på entreprenörskapsområdet utgörs av de arbetslivsrepresentanter som på olika sätt deltar i undervisningen. Det kan vara allt ifrån ledningsgruppsrepresentanter som bidrar till utformandet av kursplaner, till föreläsare och LIA-handledare. De fungerar också som förebilder och mentorer för de studerande. Många gånger bidrar även arbetslivet praktiskt med skarpa projekt där de studerande kan utveckla sin kompetens under helt realistiska förhållanden. De nätverk som de studerande därvid får del av är ofta av stor betydelse för ett eventuellt framtida företagande. Även inslag av eget företagande under studietiden och samverkan med andra organisationer som ALMI m fl förekommer.

De studerande själva utgör en viktig resurs avseende utvecklandet av entreprenöriella kompetenser. Eftersom medellåldern är omkring 29 år har nästan alla arbetslivserfarenhet och det kan vara mycket varierande erfarenheter som blandas i en utbildning. Detta är rätt utnyttjat en viktig resurs under utbildningen, vilket inte minst avspeglas i en del av de pedagogiska metoder som används för att främja utvecklingen av entreprenöriell kompetens.

### Sammanfattande slutsatser

Bilden ovan av hur utbildningsanordnare avser att arbeta med entreprenörskap i utbildningarna stämmer väl överens med redovisning av tidigare regeringsuppdrag (Dnr YH 2009/2104). En stor del av utbildningsanordnarna svarade vid det tillfället att deras utbildningar både förbereder för (87 procent) och innehåller (81 procent) tydliga inslag av entreprenörskap. De vanligaste inslagen av entreprenörskap utgjordes av projektarbeten eller liknande och teoretisk utbildning om entreprenörskap, till exempel föreläsningar.

I tidigare redovisning framhöll flera av utbildningsanordnarna vikten av stödstrukturer för studerande som vill starta egen verksamhet efter examen, men även att det är viktigt att inte enbart fokusera på företagande, utan se till värdet av entreprenöriella kompetenser i ett bredare perspektiv.

Den nära kopplingen till arbetslivet lyfts fram i den tidigare studien. Nära kontakter med arbetslivet förefaller vara en betydande möjlighet att framgångsrikt arbeta med entre-

prenörskap inom yrkeshögskoleutbildningarna. Externa kontakter med organisationer och nätverk lyfts fram som positiva inslag när det gäller entreprenörskap.

Myndigheten konstaterade i tidigare redovisning att det finns ett behov av att konkretisera innebörden i begreppet entreprenörskap och att detta är ett viktigt utvecklingsområde för myndigheten.

### Utveckling

Kriterier och indikatorer för entreprenöriella kompetenser inom yrkeshögskolan skapar underlag för kvalitetsgranskning och utvärdering av denna del av verksamheten hos utbildningsanordnarna. Detta kan i sin tur förmodas ha en tydlig kvalitetsfrämjande effekt på yrkeshögskoleutbildningarna, eftersom entreprenöriell kompetens efterfrågas på bred front i arbetslivet.

## Bilaga 2

Statsbidrag, beviljade platser samt genomsnittligt antal deltagare vår- och hösttermin 2012 per skola och utbildning inom kompletterande utbildningar

Huvudmän	Tkr
ABF Sundsvall	1 403
ABF Umeåregionen	2 052
ABF Västerås	1 281
Berghs School of Communication AB	6 100
Bifrost Music AB	1 799
CIEL	1 565
Erik Sahlström Institutet AB	2 211
Formakademin i Lidköping AB	3 542
Föreningen Handarbetets Vänner upa	5 681
Föreningen Nyckelviksskolan	15 311
Göteborgs Konstskola AB	4 988
Konstskolan Idun Lovén AB	2 928
Malmö Tillskärarakademi AB	1 799
Medborgarskolan i Stockholm	2 828
Musikskolan Lilla Akademien AB	1 660
Nordic School of Design AB	1 976
Palm Fine Arts utbildningscenter för dekorativt måleri AB	888
Ranenzo HB	6 318
Ridskolan Strömsholm AB	385
Rinman Education AB	2 009
Smedja Volund AB	495
Stiftelsen Capellagården	6 924
Stiftelsen Dömen Konstskola	4 189
Stiftelsen Falkenbergs Konstskola	1 464
Stiftelsen Gerleborgsskolan	7 524
Stiftelsen Grafikskolan i Stockholm	1 827
Stiftelsen Kursverksamheten vid Göteborgs universitet (Folkuniversitetet)	16 180
Stiftelsen Kursverksamheten vid Lunds universitet (Folkuniversitetet)	1 806
Stiftelsen Kursverksamheten vid Stockholms universitet (Folkuniversitetet)	15 575
Stiftelsen Musik i Dalarna	2 184
Stiftelsen Pernbys målarskola	1 650
Stiftelsen Sadelmakeriskolan i Tärnsjö	747
Stiftelsen Stenebyskolan	8 248
Stiftelsen Stockholms folkhögskola	1 404
Stiftelsen Tillskärarakademin i Göteborg	4 922
Stiftelsen Österlenskolan för Konst och Design	1 647
Svergies Urmakareförbunds Skola AB	2 853
Sätergläntan Hemslöjdens Gård	7 272
Örebro Konskolas Vänner	2 048



Skolor	Utbildningar	Beviljade platser	Deltagare 2012	Statsbidrag
Balettakademien Göteborg	Danslinjen, 105 veckor	40	39	3 159 000
Balettakademien Göteborg	Musikallinjen, 105 veckor	51	51	4 131 000
Balettakademien Göteborg totalt		91	90	7 290 000
Balettakademien Stockholm	Dansutbildning, 107 veckor	70	70	5 670 000
Berghs School of Communication	Reklam, art direction/copywriting, 80 v	54	54	3 294 000
Berghs School of Communication	Grafisk design, 80 veckor	46	46	2 806 000
Berghs School of Communication totalt		100	100	6 100 000
Capellagården	Ekologisk trädgårdsodling, 40 veckor	14	14	1 316 000
Capellagården	Keramik, 40 veckor	9	9	846 000
Capellagården	Keramik påbyggnad, 40 veckor	9	9	846 000
Capellagården	Möbel- och inredningssnickeri, 40 veckor	6	6	588 000
Capellagården	Möbel- och inredningssnickeri, påbyggnad, 80 veckor	12	12	1 176 000
Capellagården	Textil, grund och påbyggnad, 40 veckor	16	16	1 504 000
Capellagården	Sommarkurser	8	8	648 000
Capellagården totalt		74	74	6 924 000
Dansforum	Performing Arts School, 105 veckor	78	78	6 318 000
Diagonalakademien	Animation och experimentfilm, 80 veckor	28	25,5	1 938 000
Dömen konstskola Göteborg	Grafik, grundläggande konstnärlig utbildning, 68 veckor	16	16	1 152 000
Dömen konstskola Göteborg	Måleri, grundläggande konstnärlig utbildning, 68 veckor	32	32	1 952 000
Dömen konstskola Göteborg	Skulptur, grundläggande konstnärlig utbildning, 68 veckor	16	16	1 084 800
Dömen konstskola Göteborg totalt		64	64	4 188 800
Eric Sahlström-institutet	Nyckelharpsbygge distanskurs, 404 timmar	3	2,5	227 500
Eric Sahlström-institutet	Nyckelharpspel distanskurs, 96 timmar	2	2	142 000
Eric Sahlström-institutet	Folkmusik på nyckelharpa eller fiol, 32 veckor	24	10,5	955 500
Eric Sahlström-institutet	Folklig sång och berättande, distansutbildning, 164 timmar	3	0	0
Eric Sahlström-institutet	Kortidskurser i folkmusik, sång och dans,	5	4	284 000
Eric Sahlström-institutet	Folkdans, distanskurs	3	0	0
Eric Sahlström-institutet	Folkmusik på fiol, distanskurs, 110 timmar	2	0,5	35 500
Eric Sahlström-institutet	Folkdans, 34 veckor	12	7	567 000
Eric Sahlström-institutet totalt		54	26,5	2 211 500
Falkenbergs konstskola	Konstskola på nätet I+II, 34 veckor, 2 utbildningar, 12 platser var	24	24	1 464 000
Formakademin	Design- och prototypmodellör	16	15,5	1 255 500
Formakademin	Keramisk hantverksteknik, 74 veckor, år 1	9	9	819 000
Formakademin	Keramisk hantverksteknik, 74 veckor, år 2	9	9	819 000
Formakademin	Grafisk hantverksteknik, 40 veckor	8	8	648 000
Formakademin totalt		42	41,5	3 541 500

Skolor	Utbildningar	Beviljade platser	Deltagare 2012	Statsbidrag
Fotoskolan i Stockholm	Yrkeslinjen, inriktning fotografi, 80 v	24	24	1 704 000
Gerlesborgsskolan Bohuslän	Konstnärlig grundutbildning, 68 veckor	40	40	2 640 000
Gerlesborgsskolan Stockholm	Konstnärlig grundutbildning, 68 veckor	74	74	4 884 000
Gotlands dansutbildning	Dans- och gestaltungslinje, 74 veckor	16	10	810 000
Gotlands konstskola	Konstnärlig grundutbildning, 40 v	24	16	976 000
Gotlands konstskola	Projektkonst med valmöjligheter, 40 v	21	7	427 000
Gotlands konstskola totalt		45	23	1 403 000
Gotlands tonsättarskola	Komposition – fri konst, 37 v	3	1,5	151 500
Gotlands tonsättarskola	Kompositionslinje, 74 veckor	23	23	2 171 500
Gotlands tonsättarskola totalt		26	24,5	2 323 000
Grafikskolan i Stockholm	Konstgrafik grundutbildning, 72 v	21	21	1 323 000
Grafikskolan i Stockholm	Boktryck med inriktning Artist Books	8	8	504 000
Grafikskolan i Stockholm totalt		29	29	1 827 000
Göteborgs konstskola	Konstnärlig grundutbildning i grafik, 66 veckor	16	16	1 078 400
Göteborgs konstskola	Konstnärlig grundutbildning i måleri, 66 veckor	32	32	2 156 800
Göteborgs konstskola	Konstnärlig grundutbildning i skulptur, 66 veckor	16	16	1 078 400
Göteborgs konstskola	Konstnärlig idégestaltning, 33 veckor	10	10	674 000
Göteborgs konstskola totalt		74	74	4 987 600
Handarbetets vänners skola	Korttidskurser	22	21	1 995 000
Handarbetets vänners skola	Textil- eller trähantverk och slöjd – basår, 40 v	24	16	1 552 000
Handarbetets vänners skola	Högre textilhantverks-utbildning 80 v	24	22	2 134 000
Handarbetets vänners skola totalt		70	59	5 681 000
Hantverkscentrum i Tibro	Förgyllning	6	6	546 000
Hantverkscentrum i Tibro	Träbildhuggeri	6	6	546 000
Hantverkscentrum i Tibro	Tapetsering	12	12	1 092 000
Hantverkscentrum i Tibro	Möbelrestaurering	8	8	728 000
Hantverkscentrum i Tibro totalt		32	32	2 912 000
Idéum	Tekniskt nyskapande, 32 veckor	24	21	1 564 500
Konstskolan Idun Lovén	Konstnärlig utbildning i målning, 68 veckor	32	32	1 952 000
Konstskolan Idun Lovén	Konstnärlig utbildning i skulptur, 68 veckor	16	16	976 000
Konstskolan Idun Lovén totalt		48	48	2 928 000
Konstskolan Linnea	Konstutbildning LINNÈA, 3 år	12	12	1 404 000
Kulturama	Operastudio år 1, Operastudio år 2, 12 platser per utbildning	24	24	1 944 000
Kulturama	Högre fotografisk utbildning	15	14,5	884 500
Kulturama totalt		39	38,5	2 828 500
KV konstskola	Bild- och rumsgestaltning, 37 veckor	10	10	610 000
KV konstskola	Konstnärlig grundläggande utbildning, 37 veckor	54	54	3 294 000

Skolor	Utbildningar	Beviljade platser	Deltagare 2012	Statsbidrag
KV konstskola	Färg och form, fördjupning 37 veckor	10	10	610 000
KV konstskola totalt		74	74	4 514 000
Lilla akademien	Lilla akademiens diplomutbildning i musik, 36 v	20	20	1 660 000
Lunds konst- och designskola	Lunds konst- och designskola, 78 v	28	28	1 806 000
Musikkonservatoriet i Falun	Högskoleförberedande utbildning i musik	24	24	2 184 000
Musikkonservatoriet i Falun	Scenisk folkdans, 40 veckor	5	0	0
Musikkonservatoriet i Falun totalt		29	24	2 184 000
Musikinstrumentakademien/Folk-universitetet Stockholm	Musikakademien –instrumentmakare, 120 v	21	16	1 727 000
Malmö tillskärarakademi	Mönsterkonstruktör, direktris	36	29,5	1 799 500
Nordic School of Design	Designutbildning sko/sport/mode	27	26	1 976 000
Nyckelviksskolan	Bild och grafisk form, 40 veckor	16	16	1 248 000
Nyckelviksskolan	Hantverkspedagogisk yrkesutbildning, 80 veckor	32	31	2 511 000
Nyckelviksskolan	Arkitektur och design	16	16	1 328 000
Nyckelviksskolan	Färg, form och hantverk, 40 veckor	64	64	4 992 000
Nyckelviksskolan	Keramisk form, 40 veckor	16	16	1 248 000
Nyckelviksskolan	Metallformgivning	16	16	1 248 000
Nyckelviksskolan	Textil form, 40 veckor	16	16	1 344 000
Nyckelviksskolan	Trä – form och design	16	16	1 392 000
Nyckelviksskolan totalt		192	191	15 311 000
Palm Fine Arts	Måleridesign	16	12,5	887 500
Pernbys målarskola	Grundläggande konstnärlig utbildning, 74 v	25	25	1 650 000
Ridskolan Strömsholm	Islandshästutbildning, 40 v	10	5	385 000
Rinman Education AB	Förberedande industridesignutbildning (FIDU), 40 veckor	32	24,5	2 009 000
Sadelmakeriskolan i Tärnsjö	Sadelmakeriutbildning gesällutbildning, 45 veckor	7	6	498 000
Sadelmakeriskolan i Tärnsjö	Sadelmakeriutbildning grundutbildning, 80 veckor	18	3	249 000
Sadelmakeriskolan i Tärnsjö totalt		25	9	747 000
Skara skolscen	Förberedande scenisk utbildning, 54 veckor	24	24	1 464 000
Smedja Volund	Smidesutbildning, 38 veckor	6	6	495 000
Stenebyskolan	Förberedande och kompletterande utbildning för konsthantverk och design, 40 veckor	84	84	7 224 000
Stenebyskolan	Yrkesinriktad utbildning, finsnickeri och möbelrestaurering, 80 veckor	10	10	910 000
Stenebyskolan	Tapetserare, specialinriktning läder, skinn och päls	3	3	114 000
Stenebyskolan totalt		97	97	8 248 000
Studio Blue	Ljudtekniker/Producentlinjen, 64 veckor	30	29,5	1 799 500
Sundsvalls konstskola	Basår, 35 veckor	20	15,5	945 500

Skolor	Utbildningar	Beviljade platser	Deltagare 2012	Statsbidrag
Sundsvalls konstskola	Utvecklingsår	8	7,5	457 500
Sundsvalls konstskola totalt		28	23	1 403 000
Sätergläntan, hemslöjdens gård	Slöjd och hantverk – form och tradition 1–3 år	58	56	5 432 000
Sätergläntan, hemslöjdens gård	Slöjd- och hantverkstekniker 1–5 veckor	20	20	1 840 000
Sätergläntan, hemslöjdens gård totalt		78	76	7 272 000
Tillskärarakademin i Göteborg	Direktris, 38 veckor	12	12	852 000
Tillskärarakademin i Göteborg	Modistutbildning, 76 veckor	10	10	710 000
Tillskärarakademin i Göteborg	Skräddare/herr, dam och klänning	18	16	1 136 000
Tillskärarakademin i Göteborg	Teaterkostym, historiska dräkter, 76 veckor	10	10	760 000
Tillskärarakademin i Göteborg	Mönsterkonstruktion med sömnad, 38 veckor	24	24	1 464 000
Tillskärarakademin i Göteborg totalt		74	72	4 922 000
Umeå konstskola	Grundläggande konstutbildning	20	20	1 324 000
Umeå konstskola	Konstnärlig fördjupning	12	11	728 200
Umeå konstskola totalt		32	31	2 052 200
Västerås konstskola	Konstnärlig grundutbildning	26	21	1 281 000
Urmakareskolan	Urmakareutbildning, gesällutbildning 40 v, grundutbildning 80 v	24	20	2 853 264
Örebro konstskola	Konstnärlig grundutbildning A, 66 veckor	32	32	2 048 000
Österlenskolan för konst och design	Grundutbildning i konst och design, 72 v	27	27	1 647 000

## Bilaga 3

### Slutlig avrapportering av inordnande av pilotutbildning inom yrkeshögskolan

#### Sammanfattning

Myndigheten har inordnat pilotutbildning inom yrkeshögskolan. En ansökningsomgång öppnades för utbildningsanordnare att ansöka om att bedriva pilotutbildning inom yrkeshögskolan den 15 mars och stängde den 9 maj 2012. Ansökningsomgången avsåg utbildningar med start våren 2013 och våren 2014. Myndigheten fattade beslut i september 2012.

Myndigheten för yrkeshögskolan har bifallit BF Scandinavian Aviation Academy AB i Västerås ansökan med 20 platser start våren 2013. Beslutet gäller fyra utbildningsomgångar till och med 31 december 2018. Då arbetslivsanknytningen och medfinansieringen har varit ytterst bristfällig, förutom i den föreslagna ansökan beslutade myndigheten att starten 2014 utgår och att det under våren 2013 utlyses en ny ansökningsomgång med första start 2014. Ansökningsomgången omfattar 20 platser.

#### 1 Uppdraget

Myndigheten för yrkeshögskolan har i sitt regleringsbrev för budgetåret 2012 fått uppdraget att skapa förutsättningar för att pilotutbildning ska kunna anordnas inom yrkeshögskolan. Enligt uppdraget ska myndigheten vidta de åtgärder som krävs för att pilotutbildningarna ska kunna starta i mars 2013. Utbildningarna ska dimensioneras till 20 årsplatser vid den första ansökningsomgången. Varje ansökningsomgång under följande år får uppgå till högst 40 årsplatser.

Kostnaderna för en årsplats på heltid får uppgå till högst 400 000 kronor och till högst 800 000 kronor per utbildningsplats. Myndigheten ska säkerställa att pilotutbildning inom yrkeshögskolan bara anordnas på platser där det finns miljömässiga och andra praktiska förutsättningar att bedriva sådan verksamhet.

Myndigheten ska redovisa hur uppdraget genomförts till Regeringskansliet (Utbildningsdepartementet) senast den 16 april 2012 och slutligen av rapportera det i samband med årsredovisningen för 2012.

#### 2 Beskrivning av utfall och genomförande

Ansökningsomgången innefattade start våren 2013 och/eller våren 2014. Totalt kom elva ansökningar in om att få bedriva pilotutbildning inom yrkeshögskolan från sju utbild-

ningsanordnare. Fem av dessa utbildningsanordnare kom in med var sin ansökan och två utbildningsanordnare kom in med fyra respektive två ansökningar fördelat på två orter samt olika startår.

Under arbetet med granskningen av ansökningarna framgick överlag brister i arbetslivsanknytningen och medfinansieringen från arbetslivet. Den utbildningsanordnare som har kunnat påvisa både en god arbetslivsanknytning, hög grad av medfinansiering samt god organisatorisk förmåga och i övrigt uppfyller de krav som ställs för att kunna ingå i yrkeshögskolan samt erhålla statsbidrag är den beviljade BF Scandinavian Aviation Academy AB i Västerås. Särskild hänsyn har även tagits till de miljömässiga och andra praktiska förutsättningar utbildningsanordnaren har att bedriva pilotutbildning.

Myndigheten valde att genomföra en enda ansökningsomgång för att minska de administrativa kostnaderna för både myndigheten och utbildningsanordnarna. Då arbetslivsanknytningen och medfinansieringen rent generellt har varit ytterst bristfällig, förutom i den föreslagna ansökan beslutade myndigheten att starten 2014 utgår och att utlysa en ny ansökningsomgång våren 2013 en ny ansökningsomgång med första start 2014. Ansökningsomgången kommer att omfatta 20 platser och fyra utbildningsomgångar. På detta sätt får både utbildningsanordnare och arbetsliv mer tid till förberedelser för ett eventuellt samarbete. Det innebär att myndigheten motsvarar regeringens krav i myndighetens regleringsbrev för budgetåret 2012 att en utbildning till trafikflygare ska kunna starta med 20 årsplatser under första halvåret 2013 samt att statligt finansierad pilotutbildning kommer att omfatta totalt 40 platser per år.

Man kan konstatera att tanken med att slå ihop 2012 och 2013 års ansökningsomgång avseende start 2013 och 2014 var god, men med hänsyn till att yrkeshögskolan är en ny företeelse för både flygskolor och flygbransch samt att flygbranschen är konjunkturkänslig anser myndigheten att det är bättre att utlysa ansökningsomgångar två år efter varandra. Myndigheten har beslutat att till nästa ansökningsomgång för piloter utreda huruvida konceptet Multi-crew Pilot License (MPL) är en lämplig form för pilotutbildning inom ramen för yrkeshögskolan. Utbildningskonceptet innebär bland annat en stark koppling till simulerad miljö och man utbildas direkt till styrman i tvåpilotsystem. Efter en MPL-utbildning kan man arbeta som styrman i ett tvåpilotsystem.

Utbildningskonceptet kräver ett nära samarbete med ett

flygbolag under hela studietiden. Det är särskilt viktigt att utreda konceptet eftersom det råder delade meningar inom flygbranschen om MPL-konceptet leder till att staten gynnar enskilda flygbolag. I samband med pilotutredningen som myndigheten genomförde 2010 hade denna typ av utbildning bara pågått sedan 2008, varför det inte gick att dra några säkra slutsatser om det är ett lämpligt koncept för yrkeshögskolan eller inte.

Myndigheten för yrkeshögskolan har bifallit ansökan från BF Scandinavian Aviation Academy AB i Västerås med 20 platser start våren 2013. Beslutet gäller fyra utbildningsomgångar och till och med 31 december 2018. Utbildningsstarten

våren 2014 avgörs i en ny ansökningsomgång för pilotutbildning inom yrkeshögskolan under våren 2013, den omfattar 20 platser.

Ansökningsomgången för start 2014 planeras att öppna i mars 2013 och stänga i april 2013. Dessförinnan ska myndigheten publicera anvisningar till webbansökan i början av februari. Ansökningsförfarandet kommer att vara detsamma som för ansökningsomgången 2012 vilket innebär att det är endast godkända Flying Training Organisation (FTO) som kan bedriva utbildning för flygplan på den nivå som är aktuell.

Myndigheten planerar att fatta beslut om start i juni 2013.



## 10. Index

### Tabellförteckning

Tabell 1	Antal ansökningar efter utbildningsområde .....	20
Tabell 2	Antal ansökningar efter län .....	21
Tabell 3	Utbildningsområde .....	21
Tabell 4	Utbetalat statsbidrag per organisationsform .....	22
Tabell 5	Utbildningslängd .....	22
Tabell 6	Utbetalt statsbidrag .....	23
Tabell 7	Utbetalda årsplatser .....	23
Tabell 8	Kostnad per årsplats efter utbildningsområde .....	24
Tabell 9	Kostnad per årsplats lärlingsutbildning .....	24
Tabell 10	Statsbidrag, beviljade platser samt genomsnittligt antal deltagare vår- och hösttermin 2012 per skola och utbildning inom kompletterande utbildningar .....	26
Tabell 11	Kritikpunkter per granskningsområde 2012 och 2011 .....	29
Tabell 12	Kostnadsutvecklingen 2010-2012 .....	32
Tabell 13	Kostnad per årsplats .....	32
Tabell 14	Kostnadsfördelningen 2010-2012 .....	35
Tabell 15	Intäkt per process .....	35
Tabell 16	Väsentliga prestationer 2010-2011, tusental kronor .....	36
Tabell 17	Antalet anställda 2010-2012 (den 31 december respektive år) .....	41
Tabell 18	Personalomsättningen i procent (antalet som har slutat dividerat med antalet anställda vid periodens början) – alla anställningsformer .....	41
Tabell 19	Personalomsättningen i procent (antalet som har slutat dividerat med antalet anställda vid periodens början) - tillsvidareanställda .....	41
Tabell 20	Genomsnittsålder (år) vid myndigheten den 31 december 2011, kvinnor och män .....	41
Tabell 21	Antal kvinnor och män i myndigheten den 31 december .....	41
Tabell 22	Anställdas frånvaro på grund av sjukdom under räkenskapsåret .....	53
Tabell 23	Arvoden och ersättningar till ledande befattningshavare .....	53
Tabell 24	Arvoden och ersättningar till ledamöterna i insynsrådet 2012 (tkr) .....	54
Tabell 25	Uppdrag i andra statliga myndigheter eller aktiebolag .....	54

### Diagramförteckning

Diagram 1	Utbetalt statsbidrag till YH och KY efter utbildningslängd .....	23
Diagram 2	Västenliga prestationer samt övrigt 2012 i förhållande till förvaltningsanslaget .....	38
Diagram 3	Kostnad för prestationer jämförelse mellan 2011 och 2012 .....	38
Diagram 4	Fördelning antal årsarbetare 2012 .....	39
Diagram 5	Fördelning antal årsarbetare i jämförelse mellan 2011 och 2012 .....	39

### Figurförteckning

Figur 1	Organisationsschema .....	13
Figur 2	Processflöde .....	13

### Bilagor

Bilaga 1	Hur arbetar utbildningsanordnarna med entreprenörskap .....	63
Bilaga 2	Statsbidrag, beviljade platser samt genomsnittligt antal deltagare vår- och hösttermin 2012 per skola och utbildning inom kompletterande utbildningar .....	65
Bilaga 3	Slutlig avrapportering av inordnande av pilotutbildning inom yrkeshögskolan .....	70



# Rätt kompetens i rätt tid.



**Myndigheten för yrkeshögskolan**

Box 145, 721 05 Västerås  
[www.myh.se](http://www.myh.se)