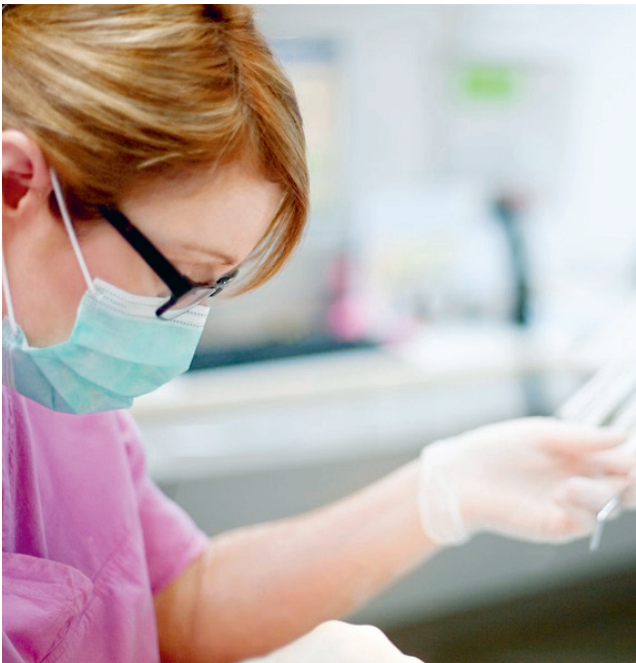




Myndigheten för yrkeshögskolan

Årsredovisning 2013



**Myndigheten för yrkeshögskolan
bidrar till att försörja arbetslivet
med rätt kompetens i rätt tid.**

Innehåll

Förord	5
Myndigheten i korthet	6
Myndighetens utbildningsformer	8
Viktiga händelser 2013	10
Resultatredovisning – mål och återrapportering	11
Arbetsmarknadens behov	11
Ansökningar om statligt stöd för utbildningar inom yrkeshögskolan	15
Beslut om statligt stöd för utbildningar inom yrkeshögskolan	16
Kompletterande utbildningar	22
Tolkutbildningar	27
Tillsyn och kvalitetsgranskning	29
Validering	37
Resultatredovisning – organisationsstyrning	39
Myndighetssamverkan	39
Verksamhetsredovisning och resursåtgång	40
Resultatredovisning – övrigt	42
Uppdrag givna i tidigare regleringsbrev	42
Övriga uppdrag	44
Uppgifter enligt instruktion	45
Kostnadsfördelning och prestationer	48
Personal och kompetens	50
Finansiell redovisning	54
Resultaträkning	54
Balansräkning	55
Anslagsredovisning	57
Tilläggsupplysningar	61
Noter	65
Sammanställning av väsentliga uppgifter	70
Generaldirektörens underskrift	72
Index	73

Myndigheten för yrkeshögskolan
Diarienummer: MYH 2014/442
ISBN-nr: 978-91-87073-19-9
Västerås 2014-02-21

Tryck: Elanders
Omslag: Övre foton Bildarkivet. Nedre foton Lars Owesson
Foton sid. 5 Johan Jeppsson. Sid. 8, 9, 28, 30, 34, 36, 40 Lars Owesson.



” Det är tack vare medarbetarnas och chefernas kompetens som vi har en väl fungerande verksamhet och goda resultat. ”

Generaldirektören har ordet

Myndigheten går nu in på sitt sjätte verksamhetsår och myndighetens arbete och processer blir allt mer etablerade och utprovade. Organisationen fortsätter att utvecklas och personalmässigt har myndigheten under 2013 stärkt upp vissa funktioner såsom rättssekretariatet samt IT- och analysfunktionen.

Under 2013 har tillsynsverksamheten tagit stora steg framåt med implementeringen av en ny modell utifrån myndighetens tillsynsstrategi. Även myndighetens arbete med kvalitetsgranskning av utbildningar har utvecklats under året, bland annat med hjälp av externa experter. Detta arbete har gett myndigheten ett bra underlag att arbeta vidare med under 2014 års kvalitetsgranskningar. Vidare har det gångna året inneburit att myndigheten lanserat sin nya studiedokumentationstjänst. Det känns mycket tillfredsställande att myndigheten fått denna tjänst på plats och på så sätt dels kan underlätta betygsinrapporteringen för våra utbildningsanordnare, dels ytterligare säkerställa att de studerandes betyg och examina är korrekt inrapporterade och ändamålsenligt tillgängliga.

Jag kan också konstatera att intresset för de utbildningsformer som myndigheten ansvarar för är stort och ökar. Vid 2013 års ansökningsomgång om yrkeshögskoleutbildning kom det 1 185 ansökningar till myndigheten, vilket är det högsta antalet hittills. Detta är naturligtvis mycket glädjande för myndigheten och visar på det stora behovet av de kompetenser som yrkeshögskoleutbildningarna ger.

Myndighetens största tillgång är dess medarbetare och chefer. Det är tack vare deras kompetens och engagemang som jag med stolthet, med denna årsredovisning, kan redovisa myndighetens väl fungerande verksamhet och goda resultat.

Johan Blom
Vikarierande generaldirektör

Myndigheten i korthet

Myndigheten för yrkeshögskolan startade för drygt fyra år sedan och har uppdragen att ansvara för frågor som rör yrkeshögskolan i Sverige. Utöver yrkeshögskolan har myndigheten även ansvar för frågor som rör utbildningsformerna kompletterande utbildningar och tolkutbildningar inom folkbildningen.

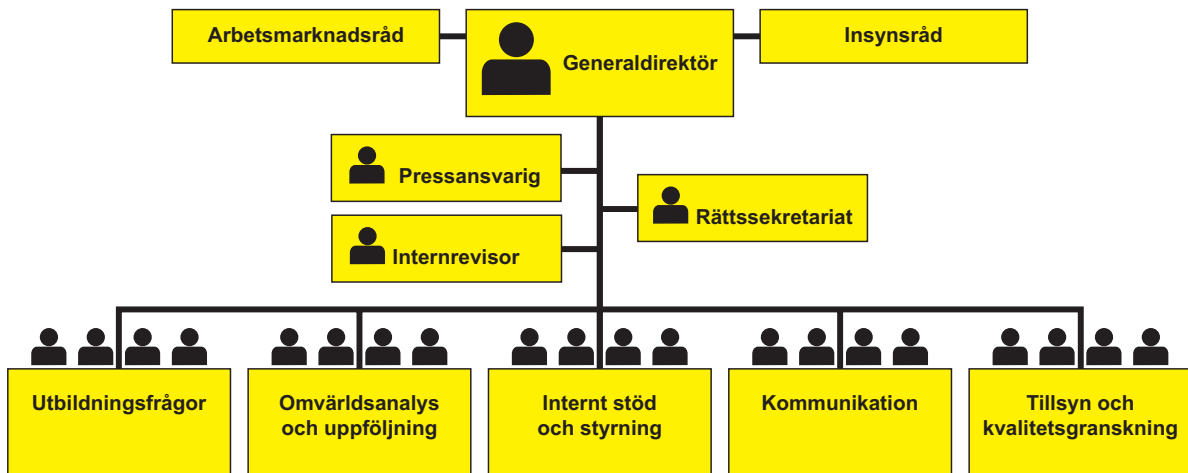
För utbildningarna inom yrkeshögskolan innebär uppdraget att myndigheten beslutar vilka utbildningar som ska ingå i yrkeshögskolan och vilka utbildningsanordnare som ska beviljas statsbidrag. Det här betyder också att myndigheten ansvarar för att kontinuerligt analysera arbetsmarkadens behov av utbildningar inom yrkeshögskolan, bland annat genom branschkontakter, yrkesanalyser och erfarenheter från arbetsmarknadsrådets organisationer.

För tolkutbildningar inom folkbildningen innebär uppdraget att myndigheten ansvarar för fördelningen av statsbidrag. För kompletterande utbildningar innebär uppdraget att besluta om statligt stöd för dessa utbildningar.

Utöver detta har myndigheten även i uppgift att utföra tillsyn och kvalitetsgranskning samt att göra uppföljning på utbildningarna inom utbildningsområdena.

Myndigheten har ytterligare två uppgifter som ligger utanför utbildningsformerna. Dels att samordna och stödja en nationell struktur för validering, där myndigheten i samverkan med andra berörda myndigheter bland annat arbetar med information och riktlinjer.

Dels att stå som den svenska samordningspunkten för EQF (European Qualifications Framework) som ska göra det lättare att jämföra utbildningar och yrkeskvalifikationer inom EU.



Myndighetens organisation

Myndigheten för yrkeshögskolan är en enrådighetsmyndighet som leds av generaldirektören som är myndighetschef. Till generaldirektörens förfogande finns det ett insynsråd som utses av regeringen och ett arbetsmarknadsråd som utses av myndigheten.

Insynsrådets uppgift är att följa verksamheten och ge råd till generaldirektören och under året har ett nytt insynsråd utsetts där alla utom två ledamöter är nya.

Arbetsmarknadsrådets uppgift är att bistå myndigheten med information inom yrkeshögskoleområdet.

Myndigheten har 96 anställda och verksamheten är organiserad i fem avdelningar samt ett rättssekretariat, en pressansvarig och en internrevisor. Myndigheten finns placerad i Västerås och Hässleholm.



Myndighetens utbildningsformer



Yrkeshögskolan

Yrkeshögskolan är en eftergymnasial utbildningsform som är avgiftsfri, studiemedelsberättigande och som varvar teori med lärande i arbete, LIA. Det som utmärker yrkeshögskolan är det nära samarbetet med arbetslivet som är aktiva både när det gäller planering som genomförande av utbildningarna. De sitter med som representanter i utbildningarnas ledningsgrupper och kan även vara delaktiga genom att hålla föreläsningar, delta i projekt eller erbjuda praktikplatser. Arbetslivets efterfrågan är också drivkraften till att utbildningarna och utbildningsutbudet uppdateras regelbundet. Idag omfattar utbildningsstocken 16 utbildningsområden som var och en innehåller olika yrkes- och kompetensinriktningar.

Utbildningarna drivs av enskilda utbildningsanordnare, kommuner, landsting, universitet och högskolor, som också har möjligheten att ansöka om att driva hela eller delar av utbildningarna som uppdragsutbildning.



Tolkutbildningar inom folkbildningen

Tolkutbildningar är eftergymnasiala utbildningar som drivs av folkhögskolor och studieförbund på ett drygt 10-tal orter runt om i Sverige. Utbildningslängden kan variera mellan ett till fyra år. Utbildningarna är avgiftsfria och flertalet är studiemedelsberättigande.

Tolkutbildningarna kan leda till tre olika yrkesroller:

- Kontakttolk som tolkar mellan enskilda personer som inte behärskar svenska och representanter för svenska myndigheter.
- Teckenspråks- och dövblindtolk som tolkar, oftast simultant, mellan talad svenska och svenskt teckenspråk. Vid tolkning för en person med dövblindhet används ofta teckenspråket taktilt.
- Skrivtolk som tolkar för personer som blivit döva eller hörselskadade i vuxen ålder, främst genom att överföra talad svenska till skrift.



Kompletterande utbildningar

Kompletterande utbildningar är fristående utbildningar som drivs av enskilda huvudmän och skolor främst inom konst, kultur och hantverk. Utbildningarna finns både på gymnasial och eftergymnasial nivå men ger inte någon formell behörighet till fortsatta studier. Däremot kan de konstnärligt inriktade utbildningarna ofta vara högskoleförberedande och vissa kan leda till ett yrke, till exempel flyginstruktör, frisör, medicinsk massageterapeut, florist och marknadsförare. Majoriteten av utbildningarna är avgiftsbelagda och en del berättigar till studiestöd.

Viktiga händelser 2013

Yrkeshögskoleutbildningar – beslut under våren 2013

Första kvartalet 2013 fattade myndigheten beslut om vilka yrkeshögskoleutbildningar med start hösten 2013 eller våren 2014 som skulle beviljas statsbidrag. Totalt hade det kommit in 1 078 ansökningar hösten 2012, av vilka 347 blev beviljade, vilket motsvarar 32 procent av ansökningarna.

Yrkeshögskoleutbildningar – ansökningsomgången hösten 2013

I maj 2013 öppnades en ny ansökningsomgång för yrkeshögskoleutbildning. När denna stängde i september hade så många som 1 185 ansökningar kommit in vilket är flest antal hittills av de fyra ordinarie ansökningsomgångar som genomförts sedan myndigheten startade i juli 2009.

Kompletterande utbildningar kommer att upphöra

Förordningen (2000:521) om utbildningsformen kompletterande utbildningar upphörde den 25 december 2013, vilket innebär att utbildningsformen kommer att fasas ut. För att antagna elever ska kunna slutföra sina utbildningar har myndigheten beslutat att pågående utbildningar får drivas vidare under en övergångsperiod.

Konst- och kulturutbildningar och vissa andra utbildningar blir ny utbildningsform

I samband med att de kompletterande utbildningarna fasas ut introduceras en ny utbildningsform; konst- och kulturutbildningar och vissa andra utbildningar. Under hösten 2013 fick myndigheten uppdraget att förbereda insatser av införandet av det nya regelverket för statligt stöd för dessa utbildningar. Den nya utbildningsformen omfattar utbildningar som ska kunna förbereda för högre studier inom det konstnärliga området, medverka till att utveckla ett kvalificerat yrkeskunnande inom det konstnärliga eller kulturella området, eller ha ett innehåll som syftar till att bevara eller utveckla kulturarvet.

KY upphörde som utbildningsform

Den 31 december upphörde utbildningsformen kvalificerad yrkesutbildning (KY). Efter detta datum kan myndigheten inte längre fatta beslut om att en utbildning kan bedrivas under ytterligare begränsad tid. Det är därför inte längre möjligt att få KY-examen.

Ny tillsynsstrategi från och med 2013

Från och med 2013 arbetar myndigheten enligt en ny tillsynsstrategi som innebär att tillsyn skiljs från kvalitetsgranskning. Tillsynsverksamheten har under året granskat regelefterlevnaden inom alla tre utbildningsformerna.

Kvalitetsgranskning

Under 2013 har myndigheten genomfört tematiska kvalitetsgranskningar med stöd av externa experter. Granskningarna avsåg lärande i arbete (LIA) och utbildningsanordnarnas kvalitetsarbete. Inom båda områdena visade granskningarna att det finns stora kvalitetsskillnader mellan utbildningsanordnare och mellan olika utbildningsområden.

Ny studiedokumentationstjänst för yrkeshögskolan

Myndigheten driftsätte studiedokumentationstjänsten under hösten 2013. Vid årsskiftet hade 82 av de 243 utbildningsanordnare som hade pågående eller beviljade utbildningsomgångar, påbörjat sin rapportering via tjänsten.

Nytt ramverk för intern styrning och kontroll

Myndighetens löpande arbete med den interna styrningen och kontrollen innebär bland annat riskhantering, löpande uppdatering och uppföljning av övergripande risker. Ett syfte med det nya ramverket *Intern styrning och kontroll i Myndigheten för yrkeshögskolan* är att förtydliga och förstärka kopplingen mellan den ordinarie verksamhetsuppföljningen och uppföljningen av riskhanteringen. Det nya ramverket tydliggör också ansvarsfördelningen och genomförandet av riskanalys- och riskhanteringsarbetet.

Resultatredovisning

– mål och återrapportering

Nedan följer myndighetens redovisning av återrapporteringskraven i regleringsbrevet för budgetåret 2013, samt även annan redovisning av årets verksamhet som är kopplat till återrapporteringarna. Återrapporteringskraven är markerade med en grå ruta.

Arbetsmarknadens behov

Vidtagna åtgärder för att utbildningarna inom yrkeshögskolan ska svara mot behov av kvalificerad arbetskraft i arbetslivet.

Fortsatt utveckling av yrkesanalyser

Myndigheten har fortsatt utveckla arbetet med att analysera arbetslivets behov av yrkeshögskoleutbildning. Myndigheten har systematiserat och vidareutvecklat analyserna av efterfrågan på specifika yrken, så kallade yrkesanalyser och analyserna av regionala behov av yrkeshögskoleutbildningar. Myndigheten har dessutom ytterligare förstärkt informationsutbytet med arbetslivet och har byggt upp ett etablerat kontaktnät med både bransch- och intresseorganisationer. Myndigheten har även kontinuerliga kontakter med andra myndigheter och regionala aktörer.

Yrkesanalyserna utgör ett av flera underlag vid bedömningen av de inkomna ansökningarna om att få ingå i yrkeshögskolan och erhålla statligt ekonomiskt stöd. I analyserna redovisar myndigheten arbetsmarknadens efterfrågan på yrkesroller eller kompetenser samt det befintliga utbudet av relevanta utbildningar som kan leda till dessa yrkesroller och kompetenser. Under 2013 har myndigheten gjort 26 yrkesanalyser och analyser

av specifika yrkesroller. Sedan starten 2009 har myndigheten totalt tagit fram cirka 120 yrkesanalyser.

Yrkesanalyserna bygger på branschernas egen information om deras kompetensbehov, Arbetsförmedlingens yrkesanalyser och prognoser, information från rekryteringsannonser och i viss utsträckning statistik från Statistiska centralbyrån. Till viss del genomförs också intervjuer med enskilda arbetsgivare och arbetsgivar-, bransch- och intresseorganisationer. Därefter ges arbetslivet i form av arbetsgivare, arbetsgivarorganisationer, bransch- och intresseorganisationer samt Arbetsförmedlingens nationella branschråd även möjlighet att granska och kommentera myndighetens analyser, för att kvalitets-säkra och komplettera innehållet. Sammanfattningar av yrkesanalyserna publiceras på myh.se.

Rapport över det regionala kompetensbehovet

Som en del i arbetet med att bedöma lämplig regional placering av yrkeshögskoleutbildningar har myndigheten publicerat en regional rapport som beskriver det regionala kompetensbehovet i Sveriges 21 län. Resultatet presenteras i rapporten *Regional efterfrågan på kompetens och utbildning inom yrkeshögskolan*¹. Regionerna, det vill säga ansvariga för de regionala kompetensplattformarna,

¹ Dnr YH 2013/428

har fått bedöma det framtida behovet av kompetens på 3–5 års sikt och behovet av utbildningsplatser inom yrkeshögskolan.

Myndigheten publicerar även en årlig sammanställning av samtliga utbildningar inom yrkeshögskolan i rapporten *Utbildningar inom yrkeshögskolan – Utbildningsplatser som avslutas 2013–2018*². Rapporten syftar till att ge underlag till utbildningsanordnare och arbetsliv för att, innan en eventuell ansökan skickas in till myndigheten, kunna bedöma om det befintliga utbildningsutbudet inom yrkeshögskolan redan är tillräckligt eller inte i förhållande till efterfrågan på en viss yrkeskompetens. Ett annat syfte är att ge information om var i landet utbildningarna är lokaliserade.

Ansökans utformning

I ansökan om att ingå i yrkeshögskolan och erhålla statligt ekonomiskt stöd ska anordnaren beskriva både den regionala och nationella efterfrågan på den yrkesroll som utbildningen syftar till. En förändring i 2013 års ansökningsomgång var att anordnaren i ansökan även skulle ange företag och organisationer som uttryckt anställningsbehov. Utöver beskrivningen av efterfrågan granskas och bedöms även att utbildningens mål och innehåll svarar mot arbetslivets krav på yrkesrollen.

Utökad referenstagning

I samband med bedömningen av ansökningar har myndigheten i 2013 års ansökningsomgång genomfört en mer omfattande referenstagning än tidigare av de företag och organisationer, som i ansökan anges vara engagerade i utbildningen. Referenstagningen har skett i två steg och betydligt fler referenspersoner har kontaktats jämfört med tidigare år. Det första steget i processen har

inneburit att för samtliga ansökningar har ett urval av de angivna företagen/organisationerna kontaktats. I ett andra steg har det genomförts en djupare och mer omfattande referenstagning på vissa ansökningar. Frågor som ställts i referenstagningen har bland annat syftat till att stämma av arbetslivsanknytning, arbetslivets kompetensbehov och kommande rekryteringsbehov.

Vidtagna åtgärder för att inom yrkeshögskolan utveckla eller bevara kvalificerat yrkeskunnande inom smala yrkesområden.

Kvalitetssäkring vid bedömning inom smala yrkesområden

Utbildningar inom smala yrkesområden ska tillgodose ett behov av eftergymnasiala yrkesutbildningar som ska leda till förvärvsarbete för de studerande, eller till en ny nivå inom deras yrke. Utbildningarna ska även medverka till att utveckla eller bevara kvalificerat yrkeskunnande inom ett smalt yrkesområde som är av betydelse för individen och samhället.

Under 2013 har myndigheten startat ett arbete som kommer att fortgå under 2014, med syftet att ta fram ytterligare material för att kvalitetssäkra bedömningen av ansökningar som leder till smala yrkesområden. En revidering av bedömningshandboken för smala yrkesområden har gjorts³. Det har också tagits fram kriterier som stöd i bedömningen av vilka ansökningar som kan anses tillhöra smala yrkesområden. Myndigheten har i 2013 års ansökningsomgång också utvecklat anvisningarna som ligger till grund för ansökan om att ingå i yrkeshögskolan och erhålla statsbidrag eller särskilda medel med specifika frågor. Utbildningsanordnaren ombeds bland annat att

² Dnr YH 2013/752

³ En handbok framtagen av myndigheten för stöd i bedömningsarbetet.

motivera varför de anser att den aktuella ansökan tillhör ett smalt yrkesområde.

Uppföljning och analys

Ett arbete med att ta fram en strategi för uppföljning och analys av utbildningarna inom området har också påbörjats.

I ansökningsomgång 2012 inkom 16 ansökningar som ansågs tillhöra smala yrkesområden. Av dessa beviljades 13 ansökningar i januari 2013. I ansökningsomgång 2013 inkom 19 ansökningar som ansågs tillhöra smala yrkesområden. Beslut fattas 2014.

Hur arbetsmarknadsråd, andra intressenter i arbetslivet och myndigheter involverats i arbetet med dessa uppgifter.

Yrkeshögskolans arbetsmarknadsråd

Yrkeshögskolans arbetsmarknadsråd ska bistå myndigheten med information inom yrkeshögskolans område. Under 2013 har ett fortsatt fokus varit att utbyta information och ta del av respektive organisations analysverksamhet för arbetsmarknadens utveckling och kompetensbehov. Där har Arbetsmarknadsrådet varit en viktig kanal till sina organisationer och bistått med information om behovet av yrkeshögskoleutbildningar.

Arbetslivet

För att kunna producera väl underbyggda analyser av arbetsmarknadens behov av yrkeshögskoleutbildningar behöver myndigheten ha nära kontakt med företrädare



för den privata och offentliga sektorn. Information och kunskap om olika branscher är viktigt i arbetet med att ta fram myndighetens analyser. Myndigheten möter därför företrädare (arbetsgivar- och arbetstagarorganisationer) för olika branscher och andra intressenter i olika former och forum, för att inhämta kunskap om de olika branscherna och deras framtida efterfrågan på kompetens.

Syftet med myndighetens kontakter med arbetslivets företrädare är att få en övergripande kunskap om olika branscher och en mer detaljerad kunskap om olika yrken. Men också att få kunskap om kompetenser som kommer att efterfrågas på 3–5 års sikt.

Myndigheten har under sina första år byggt upp egna branschnätverk men också nyttjat redan befintliga nätverk såsom Arbetsförmedlingens nationella branschråd

och branschernas egna nätverk. Myndighetens egna nätverk är i vissa fall utformade utifrån ett branschområde och i vissa fall utifrån en speciell yrkesroll. Vilka nätverk myndigheten träffar kan variera över tid då det till viss del hänger samman med vilka analyser som tas fram.

Myndigheten har även deltagit vid ett flertal seminarier och konferenser som arrangerats av olika bransch- och intresseorganisationer. Utöver detta har myndigheten träffat arbetsgivare samt företrädare för arbetsgivar-, arbetstagar- och intresseorganisationer, för att diskutera specifika frågor. Det informationsutbyte som har skett i nätverk och i andra sammanhang har bidragit till att skapa kontakter med arbetslivet och gett myndigheten en större kunskap om arbetsmarknadens behov av yrkeshögskoleutbildningar.

Andra myndigheter

Samverkan med andra myndigheter är också en viktig del i arbetet med att analysera arbetsmarknadens behov av utbildningar inom yrkeshögskolan. Myndigheten har en fortlöpande samverkan med andra nationella myndigheter utifrån de uppgifter och uppdrag som genomförs i verksamheten. Inom flera av myndighetens verksamhetsområden har samverkan med andra myndigheter etablerats eller utvecklats.

Det tydligaste samarbetet med andra myndigheter i analysarbetet är erfarenhetsutbytet med Arbetsför-

medlingens analytiker. Myndigheten har även kontinuerliga kontakter med Statens skolverk bland annat när det gäller deras uppgift att vara nationell samordningspunkt för yrkesutbildning och avseende Skolverkets programråd.

Samverkan har även skett med myndigheter som har ett tillsynsansvar kring vissa yrkesroller eller där kompetenskrav kan vara reglerade av annan myndighet. Myndigheten har bland annat haft kontakter med Transportstyrelsen i samband med genomförandet av en utredning kring flygtekniker, avseende behov och innehåll i dessa utbildningar. Även inom hälso- och sjukvårdsområdet har flera kontakter med andra myndigheter ägt rum.

Avseende yrkesroller och utbildningar inom äldreomsorg och psykiatri har myndigheten fört dialog med Socialstyrelsen och när det gäller yrkesrollen behandlingsassistent har samverkan med Statens institutionsstyrelse skett.

Regional utveckling och regionala kompetensbehov är viktiga att belysa när myndigheten bedömer vilka utbildningar som får ingå i yrkeshögskolan. Myndigheten har haft regelbundna möten med de regionala organ, exempelvis regionförbund, som har regeringens uppdrag att etablera regionala kompetensplattformar. Under 2013 har myndigheten deltagit i träffar med de regionala organen bland annat via nätverken Regkomp⁴ och Reglab⁵.

⁴ **Regkomp** är ett nätverk för kommunförbund, regionförbund och självstyrande regioner. I nätverket ingår också länsstyrelser som arbetar med kompetensplattformar. I detta nätverk informeras om och diskuteras vuxenutbildning och kompetensförsörjning. Tanken med nätverket är också att vara en arena för informationsutbyte mellan Myndigheten för yrkeshögskolan och region- och kommunförbund med fokus på kompetensförsörjning.

⁵ **Reglab** är ett nätverk för lärande om regional utveckling som Sveriges kommuner och landsting (SKL) står bakom. Här ingår självstyrande regioner, region förbund och centrala myndigheter (Tillväxtverket) för att lära sig mer om kompetensförsörjning och att identifiera kompetensbehov. Man driver gemensamma utvecklingsprojekt, fördjupar de regionala analyserna och utbyter information. I nätverket ingår också länsstyrelser som arbetar med kompetensplattformar.

Ansökningar om statligt stöd för utbildningar inom yrkeshögskolan

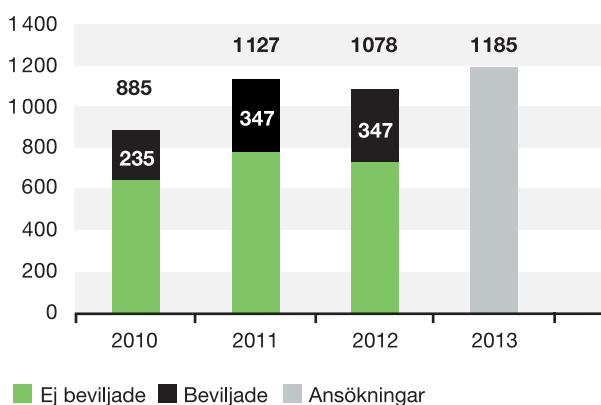
Antal ansökningar och beslut i ansökningsomgång 2012 med beslutsår 2013

I ansökningsomgång 2012 inkom totalt 1 078 ansökningar om att ingå i yrkeshögskolan med första start hösten 2013 eller våren 2014. I januari 2013 fattade myndigheten beslut för dessa ansökningar varav 311 ansökningar beviljades. I februari informerade myndigheten om att man avsåg att bevilja ytterligare ansökningar ur samma ansökningsomgång. Skälet till detta var bland annat att färre utbildningsplatser än förväntat hade utnyttjats på beviljade utbildningar från tidigare ansökningsomgångar. Detta gjorde att myndigheten i mars meddelade beslut om ytterligare 36 beviljade ansökningar ur 2012 års ansökningsomgång, alltså totalt 347 stycken.

Ökat antal ansökningar

Ansökningsomgång 2013 som stängdes under hösten och där beslut fattas i början på 2014, fick in 1 185 ansökningar vilket är flest ansökningar hittills och en ökning med 10 procent mot föregående års ansökningsomgång. Från ansökningsomgång 2010 har ansökningarna ökat med 34 procent.

DIAGRAM 1: Antalet ansökningar 2010–2013.

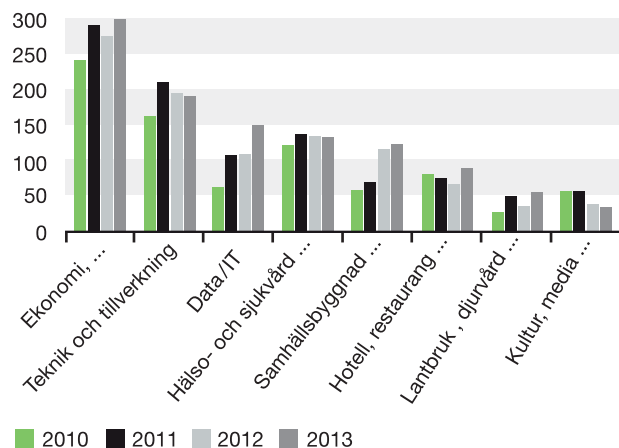


Antal ansökningar över tid

Ekonomi, administration och försäljning har hela tiden varit det utbildningsområde som inkommit med flest ansökningar även om antalet minskade något i ansökningsomgång 2012. Störst ökning under samma period har utbildningsområdet Data/IT haft som ökat från 63 till 152 ansökningar, det vill säga 141 procent. Samhällsbyggnad och byggteknik har också ökat mycket, från 59 till 124 ansökningar, det vill säga 110 procent.

Det utbildningsområde som minskat mest i antal ansökningar är Kultur, media och design som minskat från 58 till 35 ansökningar, det vill säga 44 procent. Hotell, restaurang och turism, som minskat två år i rad från 80 till 66 stycken, fick in betydligt fler ansökningar i senaste ansökningsomgången, 89 stycken.

DIAGRAM 2: Antal ansökningar 2010–2013 för de åtta största utbildningsområdena.



Ansökningsomgång för trafikflygare

Under våren 2013 genomfördes en andra ansökningsomgång för trafikflygarutbildningar. Under perioden 22 mars–22 april var det möjligt för utbildningsanordnare, som ville bedriva utbildning till trafikflygare med första start 1 januari–30 juni 2014, att lämna in en ansökan. Totalt inkom åtta ansökningar från fem utbildningsanordnare. En ansökan beviljades, med fyra utbildningsomgångar och 20 platser per omgång.

Beslut om statligt stöd för utbildningar inom yrkeshögskolan

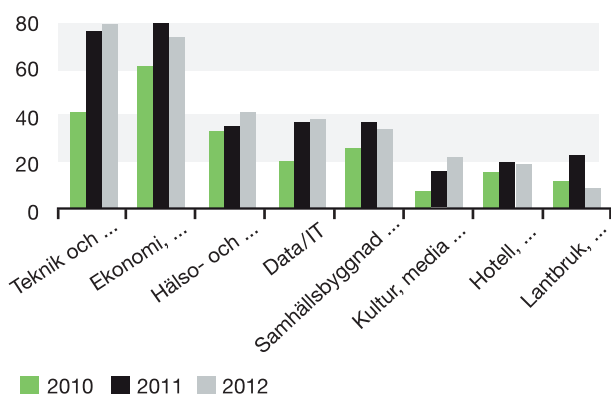
Antalet bifalls- och avslagsbeslut fördelade på utbildningsområden och län.

Beslut per utbildningsområde över tid

Utbildningsområdet Ekonomi, administration och försäljning har alltid inkommit med flest ansökningar, och där har också flest utbildningar beviljats. I omgång 2012 fick dock utbildningsområdet Teknik och tillverkning flest beviljade utbildningar, se diagram 3. Myndigheten ser en ökad efterfrågan på arbetsmarknaden inom detta område. Antalet beviljade utbildningar har ökat med 90 procent från 42 utbildningar 2010 mot 80 beviljade utbildningar i ansökningsomgång 2012.

Data /IT är också ett område där vi ser ökad efterfrågan. Antalet beviljade utbildningar har nästan fördubblats med en ökning från 20 till 39 utbildningar.

DIAGRAM 3: Antalet beviljade utbildningar för de åtta största utbildningsområdena 2010–2012.



Beslut per utbildningsområde för ansökningsomgång 2012, beslutsår 2013

Andelen beviljade utbildningar inom ett utbildningsområde står inte i relation till antalet ansökningar. Avgörande för beviljandet är att utbildningen som beskrivs i ansökan uppfyller regelverket och att det finns ett behov av yrkes-

rollen. En låg beviljandegrad inom ett utbildningsområde kan bero på ansökningar om yrkesroller med låg efterfrågan, eller att de inte prioriterats i konkurrensen med yrkesroller inom andra utbildningsområden.

Teknik och tillverkning fick flest antal beviljade utbildningar 2013 samt även störst andel, 41 procent av ansökningarna beviljades. Inom Ekonomi, administration och försäljning beviljades något färre antal utbildningar i år, andelen beviljade utbildningar var 27 procent.



TABELL 1: Antal och andel bifalls- och avslagsbeslut fördelat på utbildningsområde. Avser ansökningsomgång 2012, med beslut 2013 och med start tidigast hösten 2013.

Utbildningsområde	Beviljade		Ej beviljade		Totalt antal
	Antal	Andel	Antal	Andel	
Totalt	347	32%	731	68%	1 078
Teknik och tillverkning	80	41%	114	59%	194
Ekonomi, administration och försäljning	74	27%	202	73%	276
Hälso- och sjukvård samt socialt arbete	42	31%	93	69%	135
Data/IT	39	35%	72	65%	111
Samhällsbyggnad och byggt teknik	34	29%	83	71%	117
Kultur, media och design	22	56%	17	44%	39
Hotell, restaurang och turism	19	29%	47	71%	66
Lantbruk, djurvård, trädgård, skog och fiske	9	24%	28	76%	37
Pedagogik och undervisning	9	47%	10	53%	19
Journalistik och information	8	62%	5	38%	13
Transporttjänster	5	16%	27	84%	32
Friskvård och kroppsvård	3	17%	15	83%	18
Säkerhetstjänster	2	15%	11	85%	13
Juridik	1	13%	7	88%	8

Kommentar: Tabellen sorterad i storleksordning efter antalet beviljade ansökningar.

Beslut per län, ansökningsomgång 2012, beslutsår 2013

Hur många utbildningar som beviljas per län i en enskild ansökningsomgång beror på flera faktorer. Antalet beviljade utbildningar påverkas av vilka yrkesroller man ansöker om, eftersom myndighetens uppdrag är att förse arbetslivet med kompetens där behovet är som mest

angeläget. I den avvägningen spelar även tidigare beviljade utbildningar in eftersom det i bedömningen av efterfrågan tas hänsyn till den befintliga utbildningsstocken. Dessutom påverkar kvaliteten i ansökan antalet beviljanden, eftersom konkurrensen om statliga medel är hård.

TABELL 2: Antal bifalls- och avslagsbeslut fördelat på län. Avser ansökningsomgång 2012, med beslut 2013 och med start tidigast hösten 2013.

Län	Beviljade		Ej beviljade		Totalt Antal
	Antal	Andel	Antal	Andel	
Totalt	347	32%	731	68%	1 078
Stockholm	85	32%	177	68%	262
Västra Götaland	62	32%	132	68%	194
Skåne	50	31%	113	69%	163
Jönköping	17	40%	26	60%	43
Halland	13	52%	12	48%	25
Västernorrland	12	34%	23	66%	35
Västmanland	10	45%	12	55%	22
Gävleborg	10	59%	7	41%	17
Östergötland	9	17%	43	83%	52
Dalarna	9	28%	23	72%	32
Örebro	9	28%	23	72%	32
Värmland	9	32%	19	68%	28
Kronoberg	9	35%	17	65%	26
Västerbotten	9	47%	10	53%	19
Kalmar	8	25%	24	75%	32
Södermanland	7	29%	17	71%	24
Norrbottn	6	38%	10	62%	16
Jämtland	5	50%	5	50%	10
Uppsala	4	13%	26	87%	30
Blekinge	4	33%	8	67%	12
Gotland	0	0%	4	100%	4

Kommentar: Län avser det län där utbildningen ska bedrivas. Tabellen sorterad i storleksordning efter antalet beviljade ansökningar.

Utbetalat statligt stöd för utbildningar inom yrkeshögskolan, uppdelat på utbildningsområden, typ av utbildningsanordnare och utbildningar med avseende på deras längd.

Tabellerna 3–6 avser utbetalt statligt stöd till KY och YH exklusive startstöd, pedagogiskt stöd och studerandeförsäkringar.

Utbetalt statligt stöd inom yrkeshögskolan, per utbildningsområde

TABELL 3: Utbetalt statligt stöd under 2011–2013, mnkr.

Utbildningsområde	2013	2012	2011	Förändring i procent 2011–2013
Ekonomi, administration och försäljning	369,4	330,3	386,7	- 4,5 %
Teknik och tillverkning	273,7	242,8	299,3	- 8,6 %
Samhällsbyggnad och byggt teknik	178,8	140,4	141,0	26,8 %
Data/IT	163,9	131,7	138,7	18,2 %
Hälso- och sjukvård samt socialt arbete	131,0	120,6	143,0	- 8,4 %
Hotell, restaurang och turism	78,8	76,3	96,9	- 18,7 %
Kultur, media och design	73,5	68,7	83,3	- 11,7 %
Transporttjänster	59,4	56,8	72,6	- 18,2 %
Lantbruk, djurvård, trädgård, skog och fiske	54,8	51,8	65,0	- 15,6 %
Pedagogik och undervisning	18,0	17,6	27,4	- 34,4 %
Friskvård och kroppsvård	14,1	12,8	22,9	- 38,3 %
Övrigt	13,1	7,8	3,1	319,7 %
Säkerhetstjänster	9,4	10,3	14,2	- 33,8 %
Journalistik och information	9,4	6,5	8,7	7,8 %
Juridik	8,9	6,0	5,2	
Miljövård och miljöskydd	0	0	2,9	- 100 %
Totalt	1 456,2	1 280,4	1 510,9	- 3,6 %

Kommentar: Tabellen sorterad i storleksordning efter utbetalt statligt stöd år 2013.

En förklaring till ökningen i utbetalt statligt stöd för Samhällsbyggnad och byggt teknik samt Data/IT är att områdena prioriterats i flera ansökningsomgångar, eftersom efterfrågan på yrkesroller inom dessa områden ökat. Ytterligare en förklaring till ökningen inom Samhällsbyggnad och byggt teknik är att några yrkesroller som tidigare tillhört området Teknik och tillverkning har överförts till Samhällsbyggnad och byggt teknik.

Utbetalt statligt stöd inom yrkeshögskolan, per organisationsform

TABELL 4: Totalt utbetalt statligt stöd per organisationsform, mnkr.

Organisationsform	2013	2012	2011	Förändring i procent 2011–2013
Privata företag och privatägda ekonomiska föreningar	744,9	628,2	716,1	+ 4 %
Kommuner	526,6	498,3	609,4	- 13,6 %
Stiftelser och ideella föreningar	147,3	120,1	132,9	+ 10,8 %
Landsting	37,4	32,6	44,5	- 16,0 %
Statliga universitet och högskolor	0	1,2	8,0	- 100 %
Totalt	1 456,2	1 280,4	1 510,9	- 3,6 %

Kommentar: Tabellen sorterad i storleksordning efter utbetalt statligt stöd år 2013.

Utbetalt statligt stöd inom yrkeshögskolan, med avseende på utbildningens längd

TABELL 5: Utbetalt statligt stöd efter utbildningens längd, i mnkr.

Utbildningens längd	2013	2012	2011
3 år eller längre	12,0	9,4	10,8
Minst 2,5 år, mindre än 3 år	75,7	71,3	74,2
Minst 2 år, mindre än 2,5 år	931,0	837,3	976,4
Minst 1,5 år, mindre än 2 år	223,0	175,1	195,8
Minst 1 år, mindre än 1,5 år	204,8	180,6	247,9
Minst 0,5 år, mindre än 1 år	9,7	6,7	5,8
Totalt	1 456,2	1 280,4	1 510,9

Kostnad per utbildningsplats inom yrkeshögskolan uppdelad på utbildningsområde med kommentarer till avvikelser från genomsnittskostnaden.

Statsbidrag per årsplats per utbildningsområde, inom yrkeshögskolan

I ansökningsomgång 2012, där beslut fattades i januari 2013, gjordes en förändring av de schablonbelopp som statsbidraget fördelas utifrån. Tidigare har schablonbeloppet för en specifik utbildning baserats på vilken SUN-inriktning⁶ utbildningen haft. Från och med ansökningsomgång 2012 baseras schablonbeloppet istället på utbildningens upplägg och genomförande. Kriterier finns för respektive schablonbelopp och hänsyn tas bland annat till i vilken mån en utbildning kräver speciallokaler, har ökade kostnader för undervisningsmateriel, kräver undervisning i mindre grupper eller kräver undervisningsspecifik utrustning. Även antalet sökta utbildningsplatser kan påverka schablonbeloppet då ett högre belopp utgår om man ansöker om 20 platser eller färre.

Förändringen innebär att utbildningar som leder fram till samma yrkesroll i vissa fall kan berättiga till olika schablonbelopp utifrån att utbildningens upplägg varierar. Syftet med förändringen har varit att statsbidrag tydligare ska grundas på faktiska kostnader som utbildningen har.

TABELL 6: Kostnad per årsplats för respektive utbildningsområde, tkr.

Utbildningsområde	2013	2012	2011
Övrigt	78,0	74,8	65,2
Transporttjänster	72,7	63,9	61,1
Teknik och tillverkning	68,6	67,8	66,1
Lantbruk, djurvård, trädgård, skog, fiske	67,0	67,4	64,1
Samhällsbyggnad och byggt teknik	64,1	62,8	61,9
Kultur, media och design	64,0	63,3	62,0
Pedagogik och undervisning	62,5	60,5	63,0
Data/IT	62,5	63,0	61,7
Miljövård och miljöskydd	-	-	60,1
Hotell, restaurang och turism	56,9	56,0	55,5
Friskvård och kroppsvård	56,4	55,4	55,3
Säkerhetstjänster	56,4	56,0	55,8
Hälso- och sjukvård samt socialt arbete ¹	55,2	55,2	55,2
Journalistik och information	55,1	55,2	54,8
Ekonomi, administration och försäljning	52,1	51,8	52,1
Juridik	52,1	52,4	52,6
Genomsnittligt statsbidrag per årsplats	60,0	59,2	58,5

De utbildningar som ligger under genomsnittligt statsbidrag per årsplats är främst de utbildningar som har större inslag av teoretiska studier. Utbildningsområden som har högre genomsnittligt statsbidrag per årsplats är utbildningar som kräver mindre grupper av studerande eller är investeringstunga och har höga kostnader för maskiner och material. Anledningen till det ökade statsbidraget för en årsplats inom området Transporttjänster är att utbildningar till trafikflygare beviljats inom yrkeshögskolan från

⁶ SUN (Svensk utbildningsnomenklatur) är ett system för klassificering av utbildning.

och med 2012. Dessa utbildningar har en avsevärt högre ersättning om 320 tkr per årsplats. Exklusive utbildningar till trafikflygare är kostnaden per årsplats 60,8 tkr. I utbildningsområdet Övrigt ingår bland annat utbildning till hantverkslärling som har ett stort inslag av individuellt upplägg. Antalet utbildningar är dock inte stort.

Antal utbetalda årsplatser inom yrkeshögskolan

TABELL 7: Utbetalda årsplatser.

Utbetalda årsplatser	2013	2012	2011
Antal	24 252	21 617	25 817

I totalbeloppet som ligger till grund för beräkningen av antal årsplatser ingår utbetalt statsbidrag enligt schablonerna, men inte utbetalt pedagogiskt stöd, startstöd eller utgifterna för studerandeförsäkringar. En årsplats motsvarar 40 studieveckor på heltid, det vill säga 200 YH-poäng.

Anslagsförbrukningen till yrkeshögskolan och kompletterande utbildningar

TABELL 8: Specifikation över utbetalningarna, mnkr.

Specifikation av anslagsförbrukningen	2013
Utbetalt statsbidrag till YH- och KY- utbildningar	1 456,2
Startstöd för YH-utbildningar	19,4
Pedagogiskt stöd YH-utbildningar	9,2
Utbetalt statsbidrag för kompletterande utbildningar (KU)	155,3
Pedagogiskt stöd för KU	0,5
Studerandeförsäkringar	1,8
Summa anslagsförbrukning	1 642,4

Kommentar: Ovanstående tabell visar vad anslaget avseende Statligt stöd till vuxenutbildning har utbetalats till.

Myndigheten avslutade 2013 med ett utgående överföringsbelopp på 268 mnkr. Den största posten avser det tillfälliga anslagssparandet på 138 mnkr som myndigheten inte kunde utnyttja. Beslut om ytterligare utbetalning av 138 mnkr hade inneburit en ökad utbetalning på cirka 500 mnkr 2014 och cirka 530 mnkr 2015, vilket inte hade varit möjligt utifrån prognostiserad anslagstilldelning fram till 2017. Ytterligare en förklaring är att verkkningsgraden blev lägre än myndigheten prognostiserat. Vid framtagning av verkkningsgraden har inställda starter inte beaktats vilket framkommit under året. För 2013 motsvarar det cirka 60 mnkr i uteblivna utbetalningar. Till detta tillkommer att verkkningsgraden exklusive inställda starter blev två procentenheter lägre än beräknat, vilket motsvarar cirka 35 mnkr. Resterande belopp avser lägre utbetalning för KU med 15 mnkr samt andra mindre poster.

Vilka insatser myndigheten har genomfört så att fördelningen av statligt stöd bidrar till en stabil dimensionering av utbildningsverksamheten med ett långsiktigt balanserat resursutnyttjande.

Långsiktig planering för stabil dimensionering

Det finns flera faktorer som påverkar utfallet av utbetalda statsbidrag och dimensioneringen av antal beviljade utbildningar. Myndigheten gör sin ekonomiska planering utifrån tilldelat anslag för året enligt regleringsbrevet, anslagsprognosen tre år framåt, beviljad anslagskredit samt myndighetens bemyndiganderam.

Utifrån dessa ekonomiska förutsättningar planerar myndigheten volymerna för aktuell ansökningsomgång och ytterligare fyra år framåt. Myndigheten räknar i sina prognoser med att varje utbildning får två omgångar beviljade.

Modellen är uppbyggd för att ge en så stabil dimensionering som möjligt utifrån de förutsättningar som ges. Det svåra i bedömningen är att prognostisera hur stor del av de beslutade platserna som kommer att nyttjas, det vill säga vilken verkningsgrad de fattade besluten kommer ha. Det som påverkar verkningsgraden är att en del av utbildningsomgångarna aldrig startar på grund av för lågt antal behöriga sökande. Det är också många utbildningar som startar men inte kommer upp i det studerandeantal som man fått beslut för vilket gör att mindre statsbidrag betalas ut till anordnaren. Förskjutna utbildningsstarter gör också att utbetalningarna inte hamnar på den period som beräknats.

Åtgärder för höjd verkningsgrad

Ett led i att höja verkningsgraden är att myndigheten, med början 2012 och med fortsättning under 2013, har beviljat startstöd i form av ett engångsbelopp för att utbildningarna ska kunna starta med färre deltagare än planerat. Storleken på stödet för den enskilda utbildningen har begränsats till max 5 studerandeplatser. Startstödet utökades 2013 från att 2012 gälla tre utbildningsområden, till att 2013 gälla alla utbildningsområden. Statsbidraget för startstöd har ökat från 11,2 mnkr 2012 till 19,4 mnkr 2013. Alla som sökte och uppfyllde kriterierna blev beviljade startstöd. Myndigheten bedömer att startstöden är en bidragande orsak till att inställda starter halverats på två år.

En ytterligare åtgärd för att minimera inställda starter och därmed höja verkningsgraden är en förändring av schablonerna. Förutom att nivåerna har höjts och att utbildningens upplägg och genomförande styr så har även ett tillägg gjorts på respektive schablonnivå. Detta innebär en höjd schablon per årsplats om man söker för max 20 studerande. Detta för att anordnaren ska söka för "rätt" antal årsplatser direkt och inte budgetera för fler årsplatser än vad som är troligt, och därmed eventuellt tvingas ställa in utbildningen.

Ett tillfälligt anslagssparande är myndigheten inte behjälpt av i planeringen av en stabil dimensionering. Beslut fattade under året ger liten påverkan på årets utbetalningar, se modell 1. Utbildningarna startar tidigast under hösten och utbetalningarna blir betydligt högre året därpå då en hel utbildningsomgång pågår samtidigt som omgång två också startar på hösten. Ytterligare ökning av utbetalningarna sker år tre. Tillfälliga satsningar behöver vara fullt finansierade framåt i tiden för att inte påverka den ordinarie tilldelningen av utbildningar framöver. Den tillfälliga satsningen "äts då upp" av att ordinarie utbildningsstocken tvingas minska.

En analys av förändringar jämfört med tidigare år när det gäller ovanstående punkter.

Analysen har gjorts direkt under respektive åiterrapportering.

	ÅR 1			ÅR 2			ÅR 3			ÅR 4			ÅR 5		
	Tert 1	Tert 2	Tert 3	Tert 1	Tert 2	Tert 3	Tert 1	Tert 2	Tert 3	Tert 1	Tert 2	Tert 3	Tert 1	Tert 2	Tert 3
Beslut år 1, utbildningsomgång 1															
Beslut år 1, utbildningsomgång 2															
Beslut år 2, utbildningsomgång 1															
Beslut år 2, utbildningsomgång 2															

MODELL 1: Modellen visar när utbetalningarna görs i tiden vid beslut om två omgångar för tvååriga utbildningar.

Kompletterande utbildningar

Myndigheten ska särskilt redovisa beslut om statligt stöd för kompletterande utbildningar för 2013 och 2014. Av redogörelsen ska framgå hur statsbidrag har fördelats till olika huvudmän, för vilka utbildningar statsbidrag har lämnats, med vilket belopp samt antalet årselevplatser och antalet deltagare i respektive utbildning.

Under 2012 genomfördes ingen ansökningsomgång för kompletterande utbildningar utan befintliga huvudmän kunde under hösten 2012 ansöka om förlängda beslut för tidigare beviljade utbildningar. Anledningen till att myndigheten inte genomförde en ansökningsomgång var att man avvaktade besked om att förordning (2000:521) om statligt stöd till kompletterande utbildningar skulle upphöra. I januari 2013 fattade myndigheten beslut om de kompletterande utbildningar som ansökt om att besluten skulle förlängas. Alla som hade möjlighet att ansöka om förlängning gjorde det, vilket var 59 stycken och samtliga beviljades. Varje ansökan avsåg en utbildning förutom i ett fall då en ansökan avsåg 27 utbildningar i form av kortkurser. Samtliga utbildningar beviljades statligt stöd genom att ställas under statlig tillsyn, att utbildningen skulle erhålla studiestödsplatser samt statsbidrag i form av grundbidrag och tilläggsbidrag.

Ansökan om statligt stöd i form av statlig tillsyn får lämnas till myndigheten löpande under året. Under 2013 inkom 23 ansökningar om enbart statlig tillsyn varav 21 beviljades och två avslogs.

Det genomfördes inte heller någon ansökningsomgång 2013 mot bakgrund av att förordning (2000:521) om statligt stöd till kompletterande utbildningar upphävdes den 25 december. Under hösten gjordes det möjligt för huvudmännen för 297 befintliga utbildningar att ansöka om att förnya pågående beslut enligt förordningen om statligt stöd till kompletterande utbildningar. Totalt inkom ansökningar för 274 utbildningar.

Den 13 december fattade myndigheten förnyade beslut om dessa utbildningar. Utbildningarna beviljades statligt stöd genom att ställas under statlig tillsyn, att utbildningen skulle erhålla studiestödsplatser samt statsbidrag i form av grundbidrag och tilläggsbidrag. De nya besluten utformades efter varje utbildnings längd och de kortaste besluten gäller till och med 30 juni 2015. Ingen ansökan avslogs. Utbildningarna ska vara helt avslutade inom den nya beslutsperioden och alla elever som är antagna ska ha avslutat sina studier inom ramen för beslutets giltighetstid. Utöver det angavs i beslutet att ytterligare förlängning inte kan medges.

För sammanlagt 276 utbildningar, varav två nya utbildningar under statlig tillsyn, fattades beslut som sträcker sig som längst till och med 31 mars 2018. Av dessa har 187 utbildningar fått beslut som sträcker sig till 2015, 70 utbildningar har fått beslut som sträcker sig till 2016, 17 utbildningar har fått beslut som sträcker sig till 2017 och två utbildningar har beslut som sträcker sig till 2018. Detta innebär att myndigheten säkerställt att samtliga studerande kommer kunna slutföra sina påbörjade utbildningar.

TABELL 9: Utbetalt statsbidrag, per utbildning och huvudman samt antal beviljade årselevplatser och snittdeltagare.

Huvudmän	Utbildningar	2013			
		Beviljade årselevplatser	Snittdeltagare	Utbetalt Statsbidrag i tkr	Statsbidrag i tkr per huvudman
ABF Umeåregionen	Grundläggande konstutbildning	20	20	1 312	
..	Konstnärlig fördjupning	12	12	808	2 120
ABF Västernorrland	Basår, 35 veckor	20	18	1 087	
..	Utvecklingsår	8	9	528	1 615
ABF Västerås	Konstnärlig grundutbildning	26	23	1 428	1 428
Berghs School of Communication AB	Reklamart direction/copywriting, 80 veckor	54	54	3 353	
..	Grafisk Design, 80 veckor	46	46	2 857	6 210
Bifrost Music AB	Ljudtekniker/Producentlinjen, 64 veckor	30	30	1 863	1 863
Centrum för Innovation och Entreprenadskap i Lidköping AB	Tekniskt nyskapande, 32 veckor	24	21	1 588	1 588
Dans i Göteborg AB	Performing Arts School, 105 veckor	78	78	6 404	6 404
Erik Sahlström Institutet AB	Folkmusik på nyckelharpa eller fiol, 32 veckor	24	14	1 243	
..	Folkdans, 34 veckor	12	6	493	
..	Korttidskurser i folkmusik, sång och dans	5	5	361	
..	Nyckelharpsbygge distanskurs, 404 timmar	3	3	276	
..	Nyckelharpspel distanskurs, 96 timmar	2	2	108	
..	Folkmusik på fiol, distanskurs, 110 timmar	2	1	36	
..	Folklig sång och berättande, distansutbildning, 164 timmar	3	0	0	
..	Folkdans, distanskurs	3	0	0	2 517
Formakademin i Lidköping AB	Design- och prototypmodellör	16	16	1 314	
..	Keramisk hantverksteknik, 74 veckor, år 2	9	9	829	
..	Keramisk hantverksteknik, 74 veckor, år 1	9	9	783	
..	Grafisk hantverksteknik, 40 veckor	8	8	657	3 582
Föreningen Handarbetets Vänner upa	Högre textil hantverksutbildning 80 veckor	24	24	2 354	
..	Korttidskurser	22	22	2 114	
..	Textil alt. trähantverk/Slöjd – basår, 40 veckor	24	20	1 962	6 431

Huvudmän	Utbildningar	2013			
		Beviljade årselevplatser	Snittdeltagare	Utbetalt Statsbidrag i tkr	Statsbidrag i tkr per huvudman
Föreningen Nyckelviksskolan	Färg, form och hantverk, 40 veckor	64	64	5 062	
-"-	Hantverkspedagogisk yrkesutbildning, 80 veckor	32	30	2 422	
-"-	Trä – form och design	16	16	1 410	
-"-	Textil form, 40 veckor	16	16	1 362	
-"-	Arkitektur & design	16	16	1 346	
-"-	Bild och grafisk form, 40 veckor	16	16	1 266	
-"-	Keramisk form, 40 veckor	16	16	1 266	
-"-	Metallformgivning	16	16	1 266	15 398
Göteborgs Konstskola AB	Konstnärlig grundutbildning i måleri, 66 veckor	32	32	2 192	
-"-	Konstnärlig grundutbildning i grafik, 66 veckor	16	16	1 096	
-"-	Konstnärlig grundutbildning i skulptur, 66 veckor	16	16	1 096	
-"-	Konstnärlig idégestaltning, 33 veckor	10	10	685	5 069
Institutet för Högre Urmakeriutbildning i Norden AB	Urmakareutbildning, gesällutbildning 40 veckor, grundutbildning 80 veckor	24	14	1 303	1 303
Konstskolan Idun Lovén AB	Konstnärlig utbildning i målning, 68 veckor	32	32	1 987	
-"-	Konstnärlig utbildning i skulptur, 68 veckor	16	16	994	2 981
Malmö Tillskärarakademi AB	Mönsterkonstruktör/Direktris	36	27	1 677	1 677
Medborgarskolan i Stockholm	Operastudio år 1, Operastudio år 2	24	24	1 970	
-"-	Högre fotografisk utbildning	15	15	932	2 902
Musikskolan Lilla Akademien AB	Lilla Akademiens diplomutbildning i musik, 36 veckor	20	20	1 640	1 640
Nordic School of Design AB	Designutbildning sko/sport/mode	27	27	2 082	2 082
Palm Fine Arts utbildningscenter för dekorativt måleri AB	Måleridesign	16	12	829	829
Ridskolan Strömsholm AB	Islandshästutbildning, 40 veckor	10	10	742	742
Rinman Education AB	Förberedande Industri Design Utbildning FIDU, 40 veckor	32	19	1 579	1 579
Smedja Volund AB	Smidesutbildning, 38 veckor	6	5	418	418
Stiftelsen Capellagården	Textil, grund och påbyggnad, 40 veckor	16	16	1 522	
-"-	Ekologisk trädgårdsodling, 40 veckor	14	14	1 331	

Huvudmän	Utbildningar	2013			
		Beviljade årselevplatser	Snittdeltagare	Utbetalt Statsbidrag i tkr	Statsbidrag i tkr per huvudman
-"-	Möbel- och inredningssnickeri, påbyggnad, 80 veckor	12	12	1 189	
-"-	Keramik, 40 veckor	9	9	856	
-"-	Keramik påbyggnad, 40 veckor	9	9	856	
-"-	Sommarkurser	8	8	657	
-"-	Möbel- och inredningssnickeri, 40 veckor	6	6	595	7 005
Stiftelsen Dömen Konstskola	Måleri grundläggande konstnärlig utbildning, 68 veckor	32	32	1 987	
-"-	Grafik grundläggande konstnärlig utbildning, 68 veckor	16	16	1 170	
-"-	Skulptur grundläggande konstnärlig utbildning, 68 veckor	16	16	1 102	4 259
Stiftelsen Falkenbergs Konstskola	Konstskola på nätet I+II, 34 veckor	24	24	1 459	1 459
Stiftelsen Gerleborgsskolan	Konstnärlig grundutbildning, 68 veckor	74	74	4 965	
-"-	Konstnärlig grundutbildning, 68 veckor	40	40	2 684	7 649
Stiftelsen Grafikskolan i Stockholm	Konstgrafik grundutbildning, 72 veckor	21	21	1 314	
-"-	Boktryck med inriktning Artist Books	8	8	545	1 859
Stiftelsen Kursverksamheten vid Göteborgs universitet (Folkuniversitetet)	Musikallinjen, 105 veckor	51	51	4 187	
-"-	Konstnärlig grundläggande utbildning, 37 veckor	54	54	3 353	
-"-	Danslinjen, 105 veckor	40	32	2 627	
-"-	Förberedande scenisk utbildning, 54 veckor	24	24	1 490	
-"-	Tapetsering	12	12	1 059	
-"-	Möbelrestaurering	8	8	737	
-"-	Bild och rumsgestaltning, 37 veckor	10	10	621	
-"-	Färg och form, fördjupning 37 veckor	10	10	621	
-"-	Träbildhuggeri	6	6	553	
-"-	Förgyllning	6	5	414	15 663
Stiftelsen Kursverksamheten vid Lunds universitet (Folkuniversitetet)	Lunds Konst- o Designskola, 78 veckor	28	28	1 935	1 935
Stiftelsen Kursverksamheten vid Stockholms universitet (Folkuniversitetet)	Dansarutbildning, 107 veckor	70	70	5 747	
-"-	Kompositionslinje, 74 veckor	23	23	2 180	

Huvudmän	Utbildningar	2013			
		Beviljade årselevplatser	Snittdeltagare	Utbetalt Statsbidrag i tkr	Statsbidrag i tkr per huvudman
-"-	Animation och experimentfilm, 80 veckor	28	25	1 889	
-"-	Yrkeslinjen inriktning fotografi, 80 veckor	24	24	1 730	
-"-	Musikakademien-instrumentmakare, 120 veckor	21	16	1 567	
-"-	Konstnärlig grundutbildning, 40 veckor	24	16	963	
-"-	Dans- och gestaltungslinje, 74 veckor	16	12	944	
-"-	Projektkonst med valmöjligheter, 40 veckor	21	9	559	
-"-	Komposition- Fri konst, 37 veckor	3	2	153	15 732
Stiftelsen Musik i Dalarna	Högskoleförberedande utbildning i musik	24	24	2 164	2 164
Stiftelsen Pernbys målarskola	Grundläggande konstnärlig utbildning, 74 veckor	25	25	1 678	1 678
Stiftelsen Sadelmakeriskolan i Tärnsjö	Sadelmakeriutbildning gesällutbildning, 45 veckor	7	2	126	126
Stiftelsen Stenebyskolan	Förberedande/kompletterande utbildning för konsthantverk och design, 40 veckor	84	84	7 316	
-"-	Yrkesinriktad utbildning Finsnickeri och Möbelrestaurering, 80 veckor	10	10	921	
-"-	Tapetserare, specialinriktning läder, skinn och päls	6	5	347	8 584
Stiftelsen Stockholms folkhögskola	Konstutbildning LINNÉA, 3 år	12	12	1 417	1 417
Stiftelsen Tillskärarakademin i Göteborg	Mönsterkonstruktion med sömnad, 38 veckor	24	24	1 490	
-"-	Skräddare/herr, dam och klänning	18	16	1 378	
-"-	Direktris, 38 veckor	12	12	865	
-"-	Teaterkostym/Historiska dräkter, 76 veckor	10	10	771	
-"-	Modistutbildning, 76 veckor	10	10	721	5 225
Stiftelsen Österlenskolan för Konst och Design	Grundutbildning i konst och design, 72 veckor	27	27	1 677	1 677
Sätergläntan Hemslöjdens Gård	Slöjd och Hantverk – form och tradition 1–3 år	58	51	4 954	
-"-	Slöjd- och hantverkstekniker 1–5 veckor	20	20	1 862	6 816
Örebro Konstskolas Vänner	Konstnärlig grundutbildning A, 66 veckor	32	32	2 083	2 083
Summa		2 171	2 029	155 709	155 709

Kommentar: Sorterad i alfabetisk ordning för huvudmän.

Tolkutbildningar

Beslut om statligt stöd till kontakttolkutbildningar respektive teckenspråkstolkutbildning för 2013 och 2014. Av redogörelsen ska framgå hur statsbidrag har fördelats till folkhögskolor och studieförbund, för vilka utbildningar och ändamål statsbidrag har lämnats och med vilket belopp.

2013 är det första hela kalenderåret som myndigheten har i uppdrag att stödja utbildningar till tolkar för döva, hörselskadade och personer med dövblindhet, samt till kontakttolkar som ges inom folkbildningen. Myndigheten ansvarar för att pröva frågor om statsbidrag, främja utvecklingen samt utöva tillsyn, enligt förordning (SFS 2012:140).

Kontakttolkutbildning

Den sammanhållna grundutbildningen till kontakttolk bedrivs av tre studieförbund och fyra folkhögskolor. Statsbidrag har lämnats till studieförbunden Medborgarskolan i Malmö, Folkuniversitetet i Göteborg och Studieförbundet vuxenskolan i Stockholm. Statsbidrag har lämnats för tolkutbildning på distans till Härnösands folkhögskola, Katrinebergs folkhögskola, Wiks folkhögskola och Åsa folkhögskola. Dessutom har statsbidrag lämnats till ABF i Stockholm och Axevalla folkhögskola för kortare kurser för yrkesverksamma tolkar.

Nya straffrättsliga förfaranden och upphandlade tolktjänst-avtal hos myndigheter har medfört större efterfrågan av nya tolkar samt ökat behov av kompetensutveckling för redan yrkesverksamma tolkar. Under 2013 genomfördes 23 kurser i syfte att kompetensutveckla yrkesverksamma

tolkar samt öka antalet auktoriserade tolkar. Statsbidrag har bland annat betalats ut till preparandkurser inför auktorisation av tolk, rättstolk och sjukvårdstolk samt fortbildningskurser för tolkning för barn. Ett utvecklingsarbete har också påbörjats som syftar till att validera tolkars kunskaper, färdigheter och kompetenser mot den nu aktuella sammanhållna grundutbildningen.

Utbildning av tolkar för döva, dövblinda och hörselskadade

Den upp till fyraåriga teckenspråks- och dövblindtolksutbildningen bedrivs av sju folkhögskolor utspridda i landet: Fellingsbro folkhögskola, Härnösands folkhögskola, Nordiska folkhögskolan, Strömbäcks folkhögskola, Södertörns folkhögskola, Västanviks folkhögskola och Önnestads folkhögskola. Den ettåriga skrivtolkutbildningen som syftar till att utbilda tolkar för talad svenska till skriven svenska ges på Södertörns folkhögskola.

Under året genomfördes två kurser i rättstolkning för vidareutbildning av verksamma teckenspråks- och dövblindtolkar med stöd av statsbidraget. Dessutom genomfördes en kurs för verksamma tolkar i praktikhandledning.

För att öka rekryteringen inför höststarten gavs statsbidrag till "Känn-dig-för"-kurs på två folkhögskolor. Kursen avser att ge en inblick i teckenspråk och tolkyrket.

Valideringsmodell kopplad till grundutbildning för kontakttolk

Myndigheten har under året påbörjat ett arbete med att utveckla en valideringsmodell motsvarande grundutbildning för kontakttolk inom myndigheten. En arbetsgrupp med externa experter har engagerats som bistår myndigheten i det arbetet.



TABELL 10: Beslutade samt utbetalda bidrag för kontakttolkutbildningar, tkr.

Kontakttolk-utbildning	Beslut inför 2013	Utgifter 2013	Beslut inför 2014
Folkhögskolor	12 935	12 504	12 674
Varav grundutbildning	9 210	9 856	9 452
Varav kurser	3 725	2 648	3 222
Studieförbund	2 560	2 802	2 802
Varav grundutbildning	1 960	2 272	1 962
Varav kurser	600	530	1 156
Summa utbetalda statsbidrag	15 495	15 306	15 476
Förvaltningskostnader	1 300	1 291	1 300
Summa utgifter statsbidrag	16 795	16 597	16 776

I posten för kurser i tabell 10 ingår statsbidrag för rätts-tolkningskurser, auktoriserade tolkar och preparandkurser inför auktorisationsprov med 2 054 tkr.

Av förvaltningskostnaderna har cirka 40 tkr använts till rekryteringsfrämjande åtgärder som annonsering med mera för webbplatsen blitolk.nu.

TABELL 11: Beslutade samt utbetalda bidrag för utbildningar av döva, dövblinda och hörselskadade, tkr.

Utbildning av tolk till döva, dövblinda och hörselskadade	Beslut inför 2013	Utgifter 2013	Beslut inför 2014
Grundutbildning	28 797	26 437	26 379
Kurser	514	509	175
Summa utbetalt statsbidrag	29 311	26 946	26 554
Förvaltningskostnader	3 000	2 152	3 000
Summa utgifter statsbidrag	32 311	29 098	29 554

Kommentar: Utbetalning endast till folkhögskolor.

Tillsyn och kvalitetsgranskning

Genomförda insatser för att utveckla myndighetens arbete med tillsyn.

Från och med januari 2013 arbetar myndigheten enligt en tillsynsstrategi som innebär att tillsyn tydligt skiljs från kvalitetsgranskning och att alla yrkeshögskoleutbildningar tillsynas minst en gång under en beviljandeperiod. Enligt tillsynsstrategin ska den inledande tillsynen genomföras under de första månaderna efter att en utbildning startat, medan den regelbundna tillsynen genomförs mot slutet av den första utbildningsomgången. I strategin formuleras även tillsynens övergripande syfte.

Ändrat arbetssätt

För att ytterligare utveckla arbetet med tillsyn har myndighetens arbetssätt ändrats så att tillsyn av yrkeshögskoleutbildningar, kompletterande utbildningar och tolkutbildningar respektive särskild granskning hanteras av skilda grupper av utredare. Myndigheten har under 2013 också fått utökad juriststöd. Vid de rekryteringar av utredare inom tillsynsområdet som gjorts under året har juridisk kompetens varit ett krav.

För att ge den enskilda utredaren ett tydligt bedömningsstöd har nya tillsynshandböcker tagits fram, med beskrivningar av tillsynsområden och utredningsprocesser. Dessa utgör således grunden för att myndigheten gör likvärdiga och rättssäkra bedömningar i tillsynen.

Fler och effektivare tillsyner

Under 2013 har myndighetens tillsynsverksamhet genomförts med utökade resurser. Eftersom införandet av tillsynsstrategin har inneburit att antalet tillsyner av yrkeshögskoleutbildningar nästan har fördubblats jämfört med 2012, har utvecklingen av tillsynsmetoden inriktats på att få en mindre resurskrävande tillsynsmetod.

Myndigheten har bedömt att två aspekter är särskilt viktiga för en effektiv tillsyn.

Den första handlar om att tillsynen ska säkerställa att utbildningarna genomförs enligt regelverket redan från början. Därför har myndigheten planerat in alla tillsyner under den första utbildningsomgången.

Den andra aspekten handlar om att anpassa tillsynsmetoden så att myndighetens resurser kan användas mer effektivt. Myndigheten har därför prioriterat metoder för tillsyn baserade på dokumentgranskning och telefonintervjuer framför tillsyn med platsbesök. Ett antal utbildningar har efter behovsanalys valts ut för tillsyn med platsbesök. I den regelbundna tillsynen genomförs också studerandeenkäter. Myndigheten tillsynar utbildningarna utifrån gällande författningar och den ansökan som legat till grund för myndighetens beviljande att ingå i yrkeshögskolan.

Tillsyn av KU

Med utgångspunkt i tillsynsstrategin och arbetsplaneringen ska kompletterande utbildningar få regelbunden tillsyn vart femte år, oavsett vilken form av statligt stöd utbildningen har. I samband med att årets tillsyner av kompletterande utbildningar avslutades, gjordes en utvärdering som grund för fortsatt metodutveckling.

Tillsyn av tolkutbildningar

Under hösten 2013 har myndigheten för första gången genomfört inledande tillsyn av sju utbildningar till tecken- och dövblindtolk och en utbildning till skrivtolk. Tillsynerna har föregåtts av kunskapsinhämtning, metodutveckling och information till utbildningsanordnarna. Utbildningarna beviljades statsbidrag i januari 2013 och startade höstterminen 2013. Då förordningens innehåll i huvudsak reglerar förutsättningar och fördelning av statsbidraget, begränsas myndighetens möjligheter



att utöva tillsyn över tolkutbildningarna. Den inledande tillsynen har skett utifrån förordningen om statsbidrag för viss utbildning som rör tolkning och teckenspråk, myndighetens beslut om statsbidrag och den ansökan som beslutet vilar på. Därutöver tillkommer ett antal styrdokument som är villkor till ansökan och myndighetens beslut om statsbidrag.

Myndigheten har träffat samtliga utbildningsanordnare för att informera om myndighetens tillsynsstrategi. Samtliga tillsyner har genomförts med platsbesök, då tillsynen var ny för båda parter. Metoden för tillsyn av utbildningarna till teckenspråks- och dövblindtolk samt skrivtolk är fortsatt föremål för utvärdering och vidareutveckling.

Ekonomisk granskning

I samband med myndighetens löpande arbete framkommer ibland uppgifter som föranleder ekonomisk uppföljning, som då genomförs som särskild granskning. I de fall granskningen lett till återkrav, har myndigheten sett att utbildningsanordnaren korrigerat de bristfälliga rutiner som lett fram till återkravet.

Vid de inledande tillsynerna av yrkeshögskoleutbildningar granskar myndigheten att de förutsättningar som ligger till grund för respektive utbildnings statsbidrag också finns i realiteten. Den utvecklade ekonomiska granskningen har möjliggjorts genom att myndighetens schablonmodell för statsbidrag till yrkeshögskoleutbildningar har utvecklats.

Den ekonomiska granskningen har under 2013 genererat 62 ärenden. Myndigheten har gjort 47 återkrav motsvarande 2,9 mnkr.

En analys av resultatet av den tillsyn som myndigheten har bedrivit under året.

Regelbunden tillsyn av yrkeshögskoleutbildning

Under 2013 har myndigheten genomfört regelbunden tillsyn av samtliga utbildningar som fått beslut om att ingå i yrkeshögskolan i 2011 års ansökningsomgång, och som omfattar minst 400 yrkeshögskolepoäng.

Totalt har 193 tillsynsärenden för regelbunden tillsyn påbörjats och 192 ärenden har avslutats med beslut. Vid 118 tillsyner fattades beslut utan kritik, medan 74 ärenden har avslutats med beslut med kritik. Närmare två tredjedelar av tillsynerna har alltså avslutats utan kritik. I ungefär en tredjedel av de tillsyner där myndigheten fattat beslut med kritik, har utbildningsanordnaren åtgärdat de påtalade bristerna under handläggningen, och myndigheten har därför kunnat avstå från krav på åiterrapportering. Av de 51 ärenden där myndigheten har ställt krav på åiterrapportering, har 49 kunnat avslutas efter åiterrapporteringen. Sammantaget bedömer myndigheten att utbildningsanordnarnas följsamhet i förhållande till tillsynsbesluten liksom regelbundenheten generellt är god.

I den kritik myndigheten lämnat efter tillsyn framträder tre områden, nämligen ledningsgruppens sammansättning och uppdrag, kvalitetssäkring och lärande i arbete (LIA). Ledningsgruppens sammansättning har kritiserats i 25 beslut. Oftast har kritiken avsett ledamöternas bristande deltagande i ledningsgruppen, vilket haft som följd att ledningsgruppen i praktiken inte haft den sammansättning författningarna kräver. I elva beslut avsåg kritiken att ledningsgruppen inte fullgjort sitt uppdrag, vanligtvis till följd av att man hållit för få möten.

Kritik gällande kvalitetssäkring av utbildningen lämnades i 21 beslut. Kritiken avser oftast att utbildningsanordnaren inte genomfört kvalitetssäkringen enligt utbildningsplanens beskrivning eller att resultat av uppföljningar inte har återförts till de studerande.

Kritik avseende brister i LIA lämnades i 20 beslut. Kritiken avsåg oftast att en eller flera studerande inte fått LIA-plats förlagd till ett företag. Att LIA finns med bland de tre vanligaste kritikområdena är anmärkningsvärt, eftersom området inte har kunnat granskas vid samtliga tillsyner, då ungefär en tredjedel av tillsynerna genomförts före utbildningens första LIA-kurs.

Gemensamt för de tre kritikområdena är att de vilar på arbetslivets engagemang i utbildningen. Om inte arbetslivets representanter är i majoritet i ledningsgruppen, riskerar utbildningens arbetslivsanknytning att försvagas. Också LIA har betydelse för arbetslivsanknytningen, då det är under LIA som de studerande har bäst möjligheter att koppla samman teori och praktik och att befästa sin yrkeskompetens. I ledningsgruppens uppdrag ingår viktiga uppgifter som att besluta om antagning och examen och att svara för att ett systematiskt kvalitetsarbete bedrivs. Om inte ledningsgruppens arbetsformer är sådana att uppdraget kan fullgöras, riskerar utbildningens kvalitet att försämrats. Eftersom arbetslivets engagemang har central betydelse för yrkeshögskolans utbildningar, förtjänar ledningsgruppens arbete mer uppmärksamhet i kommande granskningar.

Inledande tillsyn av yrkeshögskoleutbildningar

Inledande tillsyn har gjorts på alla pågående utbildningar som fått beslut om inträde i yrkeshögskolan i 2012 års ansökningsomgång.

Myndigheten har därmed påbörjat 351 inledande tillsyner och dessa har hittills resulterat i 284 beslut, varav 113 beslut med kritik och 45 av dessa innebar krav på åtgärd. Besluten innehåller ibland kritik inom flera områden. Kritiken riktas oftast mot brister avseende kursplaner eller utbildningsanordnarens antagningsprocess. Så många som 72 beslut tar upp brister i kursplanerna. Granskningen av antagningsprocessen har resulterat i kritik i 49 beslut, avseende till exempel att processen inte har följt utbildningsplanens beskrivning, eller att den inte har genomförts på ett rättsäkert sätt. Vid den inledande

tillsynen granskas också om ledningsgruppen har antagit de studerande och fastställt alla kursplaner innan utbildningen startar. Myndigheten har riktat kritik i 43 beslut rörande brister i dessa delar av ledningsgruppens uppdrag.

I 60 procent av de inledande tillsyner där brister upptäckts har anordnarna redan under handläggningstiden vidtagit åtgärder som myndigheten bedömt som tillräckliga. Myndigheten bedömer därför att utbildningsanordnarna har en ambition att snabbt åtgärda brister.

Regelbunden tillsyn av kompletterande utbildningar

Under 2013 har tillsynen av kompletterande utbildningar riktats mot högskoleförberedande konstnärliga utbildningar. Dessa utbildningar valdes ut eftersom de får en stor andel av de statsbidrag som betalas ut bland de kompletterande utbildningarna. 32 tillsyner har genomförts. Beslut med kritik har fattats i 24 ärenden, varav 20 med krav på återrapportering. Besluten omfattade sammanlagt 53 kritikpunkter. Hälften av kritikpunkterna handlade om brister i kursplaner eller planer för uppföljning och utvärdering. Kritiken handlade dels om allvarliga brister, som att planer saknas eller inte följs, dels om brister som är enklare att korrigera, som mindre kompletteringar av de planer som finns. I ett par fall har brister avseende hur statsbidraget har hanterats upptäckts vid tillsynen. Bristerna har då handlat om att huvudmännen fått för mycket statsbidrag på grund av att man lämnat felaktiga uppgifter eller att tilläggsbidrag inte har använts för avsett ändamål.

Inledande tillsyn av tolkutbildningar

I år är första gången tillsyn genomförts av tolkutbildningarna och då i form av inledande tillsyn. Då myndigheten i december 2013 fattade beslut efter inledande tillsyn av tolkutbildningarna, bedömdes samtliga uppfylla de krav författningarna ställer.

Erfarenheter från årets tillsynsarbete inom yrkeshögskolan

Erfarenheterna från tillsynsarbetet under året har påbörjats att sammanställas i interna rapporter. Uppföljning av tillsynsbesluten antyder att myndigheten oftare fattat beslut med kritik efter tillsyn med platsbesök än efter tillsyn där intervjuerna endast skett per telefon. Vid en jämförelse kan myndigheten konstatera att 15 av de 30 utbildningar som fick platsbesök i samband med regelbunden tillsyn fick kritik medan bara 59 av 162 utbildningar där tillsynen genomfördes med telefonintervjuer fick kritik.

Skillnaderna kan delvis förklaras av att de yrkeshögskoleutbildningar som valdes ut för tillsyn med platsbesök fått kritik vid tidigare tillsyn. En annan förklaring till skillnaden kan antagligen härledas till metoden, då utredarna vid platsbesök träffar flera företrädare för utbildningen och hela studerandegruppen. På så sätt kan platsbesök ge ett utförligare underlag för granskningen, vilket kan ha haft betydelse inom vissa tillsynsområden. Ett exempel är området kvalitetssäkring av utbildningen, där kritik är vanligare i de ärenden där tillsynen genomförts med platsbesök. En fjärdedel av tillsynerna med platsbesök resulterade i beslut med kritik på området, jämfört med en tolfedel av de utan platsbesök. Resultatet skiljer sig dock inte märkbart mellan andra områden där tillsynen ofta har lett till kritik, till exempel ledningsgruppens uppdrag och sammansättning. Myndigheten ser dock att de observerade skillnaderna bör följas upp och analyseras ytterligare som grund för fortsatt metodutveckling.

Kompletterande utbildningar

För kompletterande utbildningar gällde att fyra av de fem beslut som fattades efter tillsyn med platsbesök, och sju av de nitton beslut som fattades efter tillsyn utan platsbesök, omfattade kritik inom tre eller flera områden. Myndigheten bedömer att det generellt finns en okunskap bland huvudmännen om den formella sidan av att driva en kompletterande utbildning, kanske eftersom utbildningarna i de flesta fall aldrig haft tillsyn tidigare. Myndig-

heten bedömer att tillsynerna varit effektiva, eftersom de för huvudmännen tydliggjort vikten av att följa regelverket och att utveckla de områden där den enskilda utbildningen visat brister. Huvudmännen har också följt besluten och har utan dröjsmål gjort de rättelser som myndigheten begärt.

Efter tillsynerna genomfördes en enkät, riktad till huvudmännen, som visade att de är positiva till hur tillsynen genomförts och menar att tillsynen har lett till att utbildningarna blivit bättre.

Hur kvalitetskriterier och kvalitetsindikatorer har använts i myndighetens granskning av utbildningarnas kvalitet och anordnarnas kvalitets-säkringsarbete.

Kvalitetsgranskning

2013 års kvalitetsgranskning genomfördes av myndigheten med stöd av externa experter. De granskningsområden som myndigheten prioriterade var LIA och utbildningsanordnarnas kvalitetssäkringsarbete. De kvalitetskriterier och kvalitetsindikatorer som användes vid granskningen av LIA var framtagna av de externa experterna, utifrån den forskning som finns om arbetsplatslärande. På samma sätt hanterades kvalitetsgranskningen rörande utbildningsanordnarnas systematiska kvalitetsarbete. Den expert som anlättes inom detta område har mycket god kunskap och lång erfarenhet av den europeiska kvalitetssäkringsmodellen för yrkesutbildning, EQARF⁷. Kvalitetsgranskningen inom detta område utgick därför från de kriterier och indikatorer som finns beskrivna i denna modell.

För arbetet med undersökningen formulerades indikatorerna i frågeform inom följande kvalitetsområden:

1. Motiv och motivation
2. Samarbete och samverkan
3. LIA-handledaren
4. Den skolförlagda undervisningen (kopplingen till LIA)
5. Kvalitetssäkringens strategi och processer
6. Kvalitetsmätning
7. Den studerandes roll i kvalitetsarbetet

På vilket sätt utbildningsanordnarnas kvalitetsarbete har utvärderats och resultatet av denna utvärdering.

Granskning av anordnarnas kvalitetsarbete

Vid myndighetens tillsyn av yrkeshögskoleutbildningar görs en kontroll för att säkerställa att utbildningsanordnarna har implementerat ett systematiskt kvalitetsarbete, som följer de åtaganden som görs i ansökan. Genom att ta del av protokoll från ledningsgruppsmöten kontrollerar myndigheten också att ledningsgruppen tar det ansvar för kvalitetssäkring av utbildningen som anges i förordningen om yrkeshögskolan. Utbildningsanordnarnas kvalitetssäkring granskas i samband med den regelbundna tillsynen och har där varit det näst vanligaste kritikområdet, se avsnitt Regelbunden tillsyn inom yrkeshögskolan.

⁷ EQARF, European Quality Assurance Reference Framework, är en referensram som har tagits fram som stöd för EU-ländernas arbete med att utveckla, styra och utvärdera kvaliteten i de nationella systemen för yrkesinriktad utbildning. Se vidare http://europa.eu/legislation_summaries/education_training_youth/vocational_training/c11108_sv.htm



Förutom denna kontroll vid myndighetens tillsyn var utbildningsanordnarnas kvalitetsarbete ett av de två teman som granskades vid årets kvalitetsgranskning. Sammanlagt tolv utbildningar ingick i granskningen, och de preliminära resultaten tyder på att myndigheten fortsättningsvis bör ställa tydligare krav på utbildningsanordnarna avseende kvalitetssäkring av företagets förutsättning att tillhandahålla LIA-plats, handledare och samverkan mellan utbildningsanordnare och LIA-företag.

Granskningen visar vidare att utbildningsanordnarna inte alltid arbetar systematiskt med kvalitetssäkring av utbildningarna; man formulerar ofta mål och genomför utvärderingar, men resultaten analyseras inte och används inte för att utveckla utbildningarna. Myndigheten behöver därför förtydliga de krav som ställs på utbildningsanordnarna. Områden som utbildningsanordnarna generellt behöver utveckla är tydligare koppling mellan kvalitetsmål och genomförande och att ta fram bättre metoder för att mäta och värdera kvalitet i utbildningen. Dessutom behöver kopplingen mellan utvärderingar och åtgärder bli både mer tydlig och mer transparent.

Genomförda insatser för att utveckla myndighetens arbete med kvalitetsgranskning.

Organisatorisk placering av kvalitetsgranskningen

Under 2012 och 2013 har kvalitetsgranskningens organisatoriska placering inom myndigheten utretts internt. Även kvalitetsgranskningens koppling till myndighetens utvärderingsarbete ingick i utredningen. Med utgångspunkt i utredningsresultatet har myndigheten beslutat att det är lämpligt att tillsyn och kvalitetsgranskning placeras inom samma avdelning, eftersom båda utgår från ett och samma regelverk. Kvalitetsgranskningen syftar i första hand till att granska och utveckla enskilda utbildningar.

Utforskande kvalitetsgranskning

Den kvalitetsgranskning som genomfördes under 2013 har i praktiken varit ett utvecklingsarbete som till stor del kommer att ligga till grund för den kvalitetsgranskningstrategi som myndigheten kommer att ta fram i början av 2014. Den genomförda granskningen visar vikten av att ta fram tydliga kvalitetskriterier och kvalitetsindikatorer som underlag inför en kvalitetsgranskning. Myndigheten bör därför skilja på utforskande och regelbundna kvalitetsgranskningar.

2013 års kvalitetsgranskning kan sägas vara utforskande i den meningen att den utgick från mer generella och allmängiltiga kvalitetskriterier inom de två granskade områdena. Resultatet av den utforskande granskningen gör det möjligt för myndigheten att utforma mer specifika kvalitetskriterier och kvalitetsindikatorer för yrkeshögskolan. Dessa kan utgöra granskningsverktyg för myndigheten vid kommande kvalitetsgranskningar inom båda kvalitetsområdena.

Genomförda insatser för att säkerställa en effektiv och rättssäker handläggning av anmälningsärenden.

Handläggning av anmälningsärenden

Handläggning av anmälningsärenden har under 2013 utgått ifrån myndigheten tillsynstrategi och har fokuserat på regelefterlevnad. För att garantera en likvärdig bedömning av ärenden har en begränsad grupp utredare hanterat anmälningarna. Gruppen har ansvarat för att utveckla rutiner och har tagit fram en metod för att sammanställa och följa upp besluten i alla anmälningsärenden. Sammanställningen av besluten med bedömningar och ställningstaganden bidrar till att kartlägga myndighetens tolkning av författningarna.

Myndigheten har också arbetat med att skapa tydliga kanaler för inlämning av klagomål. Informationen om möjligheten att anmäla brister vid utbildningar finns på yrkeshögskolan.se och myh.se. Sedan tidigare finns ett webbformulär för anmälningar som i år försetts med tydlig information om hur myndigheten hanterar inkomna anmälningar. Nu finns det också möjlighet att göra anmälan via ett direktnummer.

Antalet inkomna anmälningsärenden och antalet ärenden som resulterat i beslut om kritik.

Antal anmälningsärenden och beslut med kritik

Under 2013 har myndigheten tagit emot sammanlagt 95 anmälningar om brister i utbildning och har själv initierat 15 granskningar med anledning av mottagna signaler. 87 ärenden gällde yrkeshögskoleutbildningar, vilket är något färre än 2012 då 115 anmälningar togs emot. Nio anmälningar gällde kompletterande utbildningar och fem gällde

tolkutbildningar. I nio fall har ärendet inte kopplats till en identifierbar utbildning.

Av de 91 anmälningsärenden som har avslutats med beslut riktade 29 kritik mot anordnaren. De vanligaste kritikområdena är organisation/daglig ledning, LIA, avgifter, undervisning och kunskapsmål. I sex av besluten riktades allvarlig kritik mot utbildningsanordnaren. I dessa fall har kritiken i huvudsak gällt bristande förutsättningar att bedriva utbildning, för få lärarledda timmar, bristande studerandeflytande, bristande förutsättningar för LIA eller examination i LIA-kurser. Resterande 19 ärenden är under utredning.

Myndigheten har genomfört särskild granskning som lett till allvarlig kritik av två kompletterande utbildningar. En av dessa granskningar ledde till beslut om indraget tillstånd för utbildningen. Huvudmannen har överklagat beslutet och förvaltningsrätten förväntas avgöra frågan under våren 2014.

Under 2013 har myndigheten även tagit emot och besvarat 186 förfrågningar. LIA, betyg och betygssättning samt lärare och undervisning är de områden som har väckt flest frågor.

Antalet beslut i tillsynsärenden med, respektive utan, kritik inom yrkeshögskolan.

Antal beslut i tillsynsärenden

Under året har myndigheten inlett 351 inledande och 193 regelbundna tillsyner av pågående utbildningar. Den inledande tillsynen har vid årsskiftet resulterat i 284 fattade beslut varav 113 med kritik, varav 45 innebar krav på åtgärd. I en inledande tillsyn riktades allvarlig kritik mot utbildningsanordnaren. Myndigheten fann i detta fall brister i utbildningsanordnarens grundläggande organisatoriska förutsättningar att bedriva yrkeshögskoleutbildning.

Regelbunden tillsyn genomfördes av 192 utbildningar som startade under 2012 och som omfattade 400 yrkeshögskolepoäng eller mer. Beslut med kritik fattades i 74 fall och 51 av dessa beslut innebar krav på åtgärd. I två regelbundna tillsyner riktade myndigheten allvarlig kritik mot utbildningsanordnaren. I det första fallet gällde kritiken bristande tillgång till LIA-platser och i det andra fallet hanteringen av urval och antagning.

Av de tillsyner som påbörjats under 2013 kommer 54 inledande tillsyner och en regelbunden att slutföras med beslut i början av 2014. Tretton ärenden har avskrivits på grund av att den utbildningsomgång tillsynen avsåg har ställts in. Motsvarande siffror för 2012 är 246 fattade beslut efter inledande tillsyn och 76 efter regelbunden tillsyn.

En analys av utbildningarnas kvalitet.

Yrkeshögskoleutbildningarnas kvalitet

Sammantaget bedömer myndigheten att utbildningarna i huvudsak bedrivs enligt författningarna. I de fall myndighetens tillsyn resulterat i kritik, har utbildningsanordnarna visat följsamhet och har skyndsamt åtgärdat de brister som identifierats. Kursplaner, kvalitetssäkring av utbildningen och LIA är de vanligaste kritikområdena för yrkeshögskoleutbildningarna.

Tillsynens syfte är inte att bedöma utbildningarnas kvalitet. Resultatet av årets kvalitetsgranskning kompletterar tillsynerna och visar att utbildningsanordnarnas arbete kring LIA och kvalitetssäkring kan utvecklas. Myndigheten bedömer vidare att det kan vara motiverat att formulera tydligare krav och att utveckla stöd för utbildningsanordnarna inom dessa områden. Möjligheten att komplettera tillsynen med kvalitetsgranskningar kommer att beaktas.



Validering

Åtgärder som vidtagits och vilka resultat som har uppnåtts när det gäller arbetet med att samordna och stödja en nationell struktur för validering.

Att ta fram underlag för information och beslut

Myndigheten har under året bidragit med material och fakta till Statskontorets rapport över kartläggning av valideringsinsatser för utrikes födda.

Myndigheten har även genomfört en workshop i syfte att utvärdera nordiska kvalitetskriterier för validering och kartlägga gemensamma generella kompetenser som kan användas både inom validering och inom matchning. Workshopen genomfördes i samverkan med Arbetsförmedlingen och elva berörda branscher som tillhandahåller modeller för validering. Workshopen resulterade i en rekommendation till regeringen avseende uppdrag att utveckla en nationell nomenklatur för kompetenser baserad på ESCO (European Skills, Competences, Qualifications and Occupations classification).

Myndigheten har även bidragit i arbetet med att utarbeta underlag inför revideringen av European Guidelines for validation of non-formal and informal learning (VNFIL). Ett reviderat förslag presenteras under 2014.

Verktyg för meritöverföring och det livslånga lärandet

Under det årliga ECVET-forumet som avhölls i Prag framkom att ECVET, (European Credit system for Vocational Education and Training) får en ökande betydelse för validering i relation till det livslånga lärandet (LLL). För myndigheten innebär det att arbetet med att främja en nationell struktur för validering behöver kopplas ihop med implementeringen av såväl ECVET, som med nationella kvalifikationsramverket (NQF), när väl ett beslut om det har fattats av regeringen.

Att samverka samt att initiera och driva nätverk

Myndigheten har under året genomfört två sammankomster med nätverket Nationellt forum för validering (NFV) där strategiska frågor inom validering behandlats. I nätverket ingår Arbetsförmedlingen, Folkbildningsrådet, Universitets- och högskolerådet (UHR), Statens skolverk, Svenskt näringsliv, Landsorganisationen (LO), Tjänstemännens centralorganisation (TCO), Sveriges kommuner och landsting (SKL), samt representanter för de nationella branscherna.

Myndigheten finns också representerad i expertnätverket för validering, Nordiskt nätverk för vuxnas lärande (NVL). Expertnätverket har genomfört fyra möten under året där gemensamma frågor om validering i Norden diskuterats.

Myndigheten har inom ramen för expertnätverket även deltagit i ett NordPlus-projekt om nordiska kvalitetskriterier för validering vilka presenterades på en slutkonferens på Statens skolverk. Myndigheten har aktivt medverkat i arbetet med detta. Kvalitetskriterier för validering har även utvärderats av en arbetsgrupp bestående av branschrepresentanter, kriterierna bedöms vara både användbara och relevanta för såväl branschvalidering som validering inom utbildningsväsendet.

Samverkan med Arbetsförmedlingen inför upphandling av valideringstjänster

Myndigheten har samverkat / bistått Arbetsförmedlingen i deras arbete med upphandling av valideringstjänster och i arbetet med en förstudie som syftar till att utvidga upphandlingen till att omfatta fler branscher än dagens sju.

Arbetsförmedlingen använder de av myndigheten utarbetade Kriterier och riktlinjer för validering av reell kompetens i kravställningen för upphandlingen. De utförare som Arbetsförmedlingen upphandlat förbinder sig att registrera resultaten av en validering i Myndigheten för yrkeshögskolans resultatdatabas.



Samverkan med regionala aktörer

Myndigheten har definierat validering som ett område för samverkan och har i flera aktuella forum redogjort för arbetet med en nationell struktur för validering, om möjligheterna för utveckling på regional nivå samt vilket stöd man kan räkna med från myndigheten. Ett seminarium har genomförts i samverkan med Sveriges kommuner och landsting (SKL) och företrädare för regionala kompetensplattformar för att belysa möjligheter till att utveckla validering på regional nivå.

Att utveckla riktlinjer, verktyg och material

Myndigheten stödjer fortlöpande de branscher som avser att utveckla yrkesspecifika valideringsmodeller. För närvarande finns valideringsmodeller etablerade i 25 branscher omfattande cirka 153 yrkesroller publicerade på myndighetens webbplats valideringsinfo.se.

Ett verktyg för att kunna ta fram statistik över utförda branschvalideringar har också utvecklats under året.

Att sprida information om validering

Webbportalen valideringsinfo.se är myndighetens främsta plattform för att sprida information om validering och har

cirka 1700 unika besökare per månad. Detta är en ökning med drygt 20 procent från föregående år. Portalen drivs i samverkan med Arbetsförmedlingen, Universitets- och högskolerådet (UHR) och Statens skolverk.

Vägledningsverktyget Din valideringsväg som finns i webbportalen stödjer individen i att hitta utförare av validering och har under året översatts till 20 olika språk för att öka tillgängligheten.

Under 2013 har myndigheten fokuserat på att externt sprida kunskap om validering. Myndigheten har medverkat vid cirka 30 externa konferenser och seminarier för att informera och sprida kunskap om en nationell struktur för validering. Det är nästan en fördubbling mot föregående år.

Ny samverkansgrupp med anledning av Universitets- och högskolerådets bildande

En ny arbetsgrupp för samverkan har bildats för att samordna och utbyta information inom valideringsområdet. Gruppen består av Statens skolverk, UHR och Arbetsförmedlingen.

Resultatredovisning

– organisationsstyrning

Myndighetssamverkan

Myndigheten har under året medverkat vid träffar arrangerade av Tillväxtverket, i syfte att öka samverkan mellan nationella myndigheter och regionalt ansvariga för det regionala tillväxtarbetet inom kompetensförsörjningsområdet. Särskilt fokus under året har varit att bidra till arbetet med strukturfondsprogrammet och utvecklingen av de regionala kompetensplattformarna. Myndigheten har initierat ett nätverk där representanter från utbildningsmyndigheterna (Statens skolverk, Universitetskanslersämbetet, Universitets- och högskolerådet, Statens skolinspektion, Folkbildningsrådet), samt Centrala studiestödsnämnden och Statistiska centralbyrån inbjudits till träffar. Syftet med nätverket är att diskutera, utbyta erfarenheter och samverka kring statistik och studier.

Inom valideringsområdet har samverkan skett med flera olika myndigheter. Bland annat med Arbetsförmedlingen i deras upphandling av valideringstjänster och med Universitets- och högskolerådet, Arbetsförmedlingen och Statens skolverk som gemensamt driver webbportalen valideringsinfo.se.

Samverkan har också skett med utbildningsmyndigheterna, (Statens skolverk, Statens Skolinspektion och Universitets- och högskolerådet) i fråga om tillämpning av olika EU-verktyg för yrkesutbildning och mobilitet. En gemensam konferens om ”Yrkesutbildning för morgondagen” med fokus på EU-verktygen anordnades i december med över 300 deltagare.

Myndigheten har också samverkat med Universitetskanslersämbetet kring tillsyn, kvalitetsgranskning och utvärdering. I maj 2013 genomfördes ett möte där fokus var att lära mer om varandras metoder och förutsättningar för granskning. Planen är att följa upp detta första möte med ett fortsatt utbyte av erfarenheter kring tillsyn och kvalitetsgranskning med myndigheter som har uppdraget att granska utbildningar.

Myndigheten ska lämna en redovisning av vilka delar av den administrativa stödverksamheten som är lämplig att överföra till Statens servicecenter och en plan för när i tiden och på vilket sätt en sådan överföring kan genomföras.

Administrativ stödverksamhet till SC

Myndigheten för yrkeshögskolan har sedan tidigare köpt mindre ekonomiadministrativa tjänster av Statens servicecenter (SC). Myndigheten har även köpt löneadministrativa tjänster i större skala. Under våren 2014 kommer avtalet utökas gällande löneadministrativa tjänster bland annat genom att avvikelserapportering och rese- och utläggsadministration kommer att ske direkt i lönesystemet Palasso.

Under hösten 2013 skrev myndigheten avtal med SC om e-handelstjänsten som infördes från och med november.

Myndighetens inköp består dock främst av tjänsteköp och där kan inte e-handelstjänsten nyttjas. Myndighetens kostnader för tjänsteköp av SC beräknas dock fördubblas 2014, bland annat på grund av e-handelstjänsten.

En del av den administrativa stödverksamheten som myndigheten på sikt kan se behov av att köpa av SC är e-arkivering. Myndigheten saknar den kunskapen idag, men tjänsten finns inte i SC:s tjänsteutbud. Myndigheten ser dock inte några befintliga arbetsuppgifter på myndigheten idag som är möjliga att överföra till SC. Myndigheten anser att en stabilisering av verksamheten hos SC först behövs där kvaliteten kan säkras för kunderna.

Verksamhetsredovisning och resursåtgång

Kostnadsutvecklingen fördelad på löner, konsultkostnader och övrig drift för respektive verksamhetsområde.

Totalt har myndighetens lönekostnader minskat med cirka 5 procent mellan åren 2012 och 2013. Konsultkostnaderna har fortsatt minska något mot 2012 medan övriga driftkostnader däremot har ökat med 15 procent vilket är cirka 3,5 mnkr.

Ökningen av driftkostnaderna beror på ökade avskrivningar. Framförallt för Mina sidor (anordnarnas tjänsteportal) och årets nedskrivning av tidigare investeringar i studiedokumentationssystemet. Myndighetens kostnader

för IT-konsulter har minskat med cirka 1 mnkr. Förstärkning har i stället skett genom anställning.

Den största orsaken till minskning av lönekostnaden är verksamhetsövergången av bedömningen av utländsk eftergymnasial yrkesutbildning. I år hade myndigheten också en oförändrad semesterlöneskuld mot en ökning med närmare 1 mnkr 2012.



TABELL 12: Kostnadsutvecklingen 2011–2013.

	Lönekostnad			Konsultkostnader			Övrig drift		
	2013	2012	2011	2013	2012	2011	2013	2012	2011
Analysarbete av olika slag	9 805	8 043	8 314	953	1 360	1 766	3 310	2 795	2 107
Besluta om utbildningar och fördela och betala ut bidrag	22 456	21 081	21 766	5 454	3 142	3 817	6 549	5 382	6 102
Planera, förbereda och utföra tillsyn	15 619	17 282	19 185	1 673	2 353	3 347	3 103	4 493	5 570
Dokumentera utbildning/kompetens	3 297	3 601	3 594	206	490	914	3 477	899	1 050
Informera om yrkeshögskolan och myndighetens uppdrag	7 799	8 094	6 542	1 636	2 159	2 634	4 617	3 452	5 017
Samordna och ge stöd för nationell struktur för validering	2 551	2 275	2 672	712	393	1 603	1 127	583	607
*) Bedömning av utlänsk eftergymnasial yrkesutbildning	-	3 622	3 153	-	493	714	-	958	881
Samordning av kvalifikationsramverk samt EQF	1 719	2 381	2 400	359	1 135	1 520	864	934	1 168
***) Tolkuppdraget	3 191	3 149	-	319	429	-	1 364	1 113	-
Övrigt	248	917	284	16	200	49	1 893	2 182	2 199
Summa verksamhetskostnader	66 685	70 445	67 910	11 328	12 155	16 365	26 304	22 790	24 700

*) Verksamhetsövergång till Universitet- och högskolerådet (UHR) vid årsskiftet 2012/2013.

***) Tolkuppdraget överfördes till myndigheten fr o m 1 juli 2012.

Handläggningskostnader

Handläggningskostnader per beviljad utbildningsplats inom yrkeshögskolan.

TABELL 13: Kostnad per årsplats.

	Totala verksamhetskostnader, tkr	Antal årsplatser	Kostnad per årsplats
2011	108 975	25 817	4 221
2012	105 390	21 617	4 875
2013	104 317	24 252	4 301

Kommentar: Jämförelsetalen år 2011 och 2012 är justerade.

Resultatredovisning – övrigt

I det här kapitlet redovisas uppdragen i tidigare regleringsbrev, vilka är markerade med grå ruta, samt de uppgifter som myndigheten har enligt förordningen (2011:1162) med instruktion för Myndigheten för yrkeshögskolan och som inte redovisats på annat sätt, markerade med transparenta rutor. Myndigheten har valt att också kort nämna de uppdrag från regeringen som har redovisats vid annan tidpunkt än i årsredovisningen.

Uppdrag givna i tidigare regleringsbrev

Myndigheten ska i samband med årsredovisningen lämna en redovisning av verksamhet och utfall för pilotprojektet rörande förbättrad tillgänglighet för funktionsnedsatta inom yrkeshögskoleutbildning.

De fem yrkeshögskoleutbildningarna⁸ som ingår i pilotprojektet "Yrkeshögskoleutbildning med möjlighet till utökad stöd" startade sin andra omgång under hösten 2013. Till andra omgången antogs 15 studerande med en konstaterad funktionsnedsättning, vilket motsvarar 12 procent av utbildningsplatserna på de utvalda utbildningarna. Nedan redovisas de specifika insatser som utmärker pilotprojektet.

Specifika informationsinsatser

De informationsinsatser som har genomförts för att sprida informationen om utbildningarna med utökad stöd, utöver

de insatser som vanligtvis görs för att marknadsföra utbildningar, har varit:

- Gemensam annonsering i Arbetsförmedlingens tidning "På jobbet"
- Annonsering i tidningar som riktar sig till personer med funktionsnedsättning, till exempel Dyslexiförbundets tidning och Aspbergerförbundets tidning
- Information om utbildningarna genom olika funktionshindersorganisationer.

Myndigheten har även medverkat till att sprida information om dessa utbildningar genom att producera ett informationsblad som delats ut på utbildningsmässor där myndigheten medverkat. Utskick har även gjorts till Arbetsförmedlingens alla kontor, Försäkringskassan, landets alla studie- och yrkesvägledare på gymnasieskolor, Komvux och gymnasiesärskolor. Myndigheten har även erbjudit stöd till utbildningsanordnarna i marknadsföringen av utbildningarna.

⁸ Kulturkommunikatör – med fokus på scenisk produktion, inkludering, dans, teater och teknik- Bollnäs kommun/högskoleenheten
Trädgårdsmästare – med specialisering hälsa, kultur och miljö- Folkuniversitetet kursverksamheten vid Göteborgs universitet, Mölndal
Löne- och ekonomiadministratör – Yrkeshögskolan i Mölnlycke
Elprojekteringsingenjör – Helsingborgs kommun/Yrkeshögskolan Helsingborg
Systemutvecklare med specialisering i agila metoder – Lernia utbildning AB, Stockholm

Generella och specifika pedagogiska anpassningar

Under 2013 har det genomförts ytterligare generella anpassningar utöver de anpassningar som gjordes under hösten 2012. De olika anpassningarna som gjorts och redovisas nedan har dock inte erbjudits på alla utbildningarna. Anpassningarna är: Anställning av en inkluderingspedagog som arbetar med klassen som helhet. Alternativa verktyg som bild och video i undervisningen. Införande av detaljerade kursplaneringar minst 30 dagar innan kursstart, för att underlätta för de studerande som behöver planera sina studier. Inköp av videokamera och stativ, för att kunna filma föreläsningar så att studerande med diagnos ska kunna fokusera på föreläsningen istället för att anteckna.

De specifika anpassningar som genomförts under 2013, utöver de anpassningar som gjordes under hösten 2012, är: Dyslexi- och dyskalkylitesterna för de studerande som behöver det. Extra undervisning i alla kurser, inspelade läromedel och enskild tentamenstid med stöd. Lärarledda upphämtningstillfällen, extra stöd vid praktiska moment samt resurslärare som stödjer i studiesituationen. Tätare avstämningar med de studerande för att fånga upp behov av stöd.

Fysiska anpassningar

En utbildningsanordnare har genomfört anpassningar i lektionssalen i form av ljuddämpande takplattor och filter i belysningen. En annan har köpt in specialanpassade kontorsmöbler.

Specifik kompetensutveckling

Den undervisande personalen har under 2013 erbjudits kompetensutveckling i pedagogiska hjälpmedel som interaktiv whiteboard, smartpen och talsyntes samt gruppHandledning med specialpedagog. Det har även erbjudits föreläsningar om forskning kring vuxenutbildning och seminarier som handlat om tillgänglighet och om att stödja personer med funktionsnedsättning i övergången från utbildning till arbetsmarknad.

Det har genomförts en kurs om funktionsnedsättning, inkludering och bemötande samt en utbildning om funktionsnedsättningar samt anpassning av kursmaterial. Under året har även ett projekt i aktionsbaserad forskning i kollektivt lärande i estetiska processer påbörjats.

Observera att de olika kompetensutvecklingsinsatserna inte erbjudits hos alla utbildningsanordnarna som ingår i pilotprojektet.

Ingen utbildningsanordnare har anlitat Specialpedagogiska skolmyndigheten för rådgivning.

Ingen utbildningsanordnare har ansökt om ekonomisk ersättning till LIA-företag, men flera anger att det kan komma att bli aktuellt under 2014.

Ekonomisk redovisning för 2013

Under 2013 har pilotprojektets kostnader uppgått till totalt 4,9⁹ mnkr varav 1,3 mnkr är kostnader i form av utökad statsbidrag för särskilt pedagogiskt stöd (individuella insatser). En utbildningsanordnare har ansökt om startstöd på grund av för få behöriga sökande och 0,7 mnkr har utbetalats.

⁹ Under hösten 2012 fick utbildningsanordnarna utbetalt statsbidrag för utbildningens första år (17 693 750 kr). Summan i texten avser kostnader för höstterminen 2013 uttag per den 21 november 2013.

Övriga uppdrag

Här redovisas kort de regeringsuppdrag myndigheten haft under året och som redovisats vid annan tidpunkt.

1. Behovet av utbildningar som kan ingå i yrkeshögskolan utan statsbidrag eller särskilda medel

Uppdraget redovisades den 25 februari 2013¹⁰.

2. Yrkeshögskolans arbetsmarknadsråd

Myndigheten har under året haft i uppdrag att utreda om det funnits behov av att ändra rådets sammansättning och dess uppgifter. Redovisningen lämnades till regeringen den 15 maj 2013¹¹.

3. Sökandefrekvensen gällande yrkeshögskolans utbildningar samt kompletterade utbildningar

Myndigheten har haft i uppdrag att ta fram åtgärder för att få fram personnummerbaserad statistik över sökandefrekvensen när det gäller kompletterande utbildningar och yrkeshögskolans utbildningar. Statistik ska kunna redovisas för utbildningar som startar 2014. Uppdraget redovisades den 25 september 2013¹².

4. Årsrapport 2013

Myndigheten för yrkeshögskolan har ett årligt uppdrag att lämna en samlad redovisning med analyserad statistik för yrkeshögskolan, kommenterad

statistik för kompletterande utbildningar och sammanfattande resultat från en studie om studerandes sysselsättning året efter avslutade studier. Uppdraget redovisades den 14 maj 2013¹³.

5. Förberedning av ett ansökningsförfarande av nya årsplatser i Västra götalandregionen

Ett pågående regeringsuppdrag är att förbereda ett ansökningsförfarande när det gäller 500 nya årsplatser i Västra Götalandsregionen från och med hösten 2012 till och med 2013¹⁴.

Uppdraget ska redovisas senast den 30 maj 2014. En delredovisning har skett den 29 oktober 2012 samt den 4 november 2013.

6. En strategi för genomförandet av den nationella funktionshinderpolitiken 2011–2016

Myndigheten är sedan 2012 en av de strategiska myndigheterna i arbetet med den nationella funktionshinderpolitiken. Myndigheten ska årligen redovisa sitt arbete till regeringen. Åtterrapporeringen redovisades den 15 mars 2013¹⁵.

¹⁰ Diarienummer: YH 2013/275

¹¹ Diarienummer: YH 2013/1145

¹² Diarienummer: Yh 2013/520

¹³ Diarienummer: Yh 2013/346

¹⁴ Diarienummer: Yh 2011/2879

¹⁵ Diarienummer: Yh 2012/1512

Uppgifter enligt instruktion

Enligt förordningen (2011:1162) med instruktion för Myndigheten för yrkeshögskolan finns nedanstående uppgifter som inte redovisas på annat sätt.

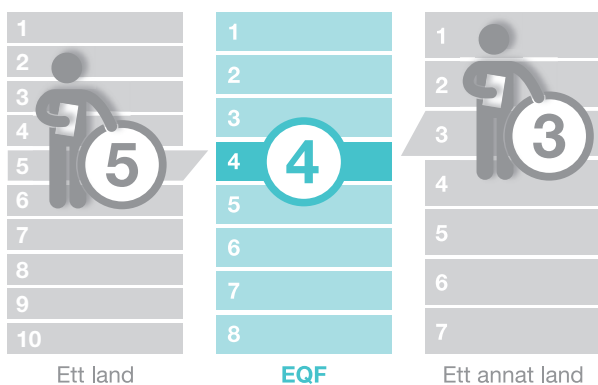
Europass

Myndigheten ska vara behörig myndighet enligt Europaparlamentets och rådets direktiv, när det gäller att utfärda utbildningsbevis och andra handlingar för utbildningar inom yrkeshögskolan och de utbildningar inom yrkeshögskolan som bedrivs som uppdragsutbildningar.

Myndigheten har använt en ny process för att ta fram Europass-tillägg till examensbevis som är snabbare och mindre kostsam. Ett uppdaterat informationsmaterial har tagits fram. Europass inom yrkeshögskolan utgjorde en programpunkt vid höstens informationsmöten för utbildningsanordnare, med avsikt att öka kännedomen.

EQF

Myndigheten ska vara den nationella samordningspunkten för den europeiska referensramen för kvalifikationer för livslångt lärande, European Qualifications Framework (EQF)



EQF ska fungera som ett översättningsverktyg som ska göra utbildningssystemen och kvalifikationer från olika länder i Europa lättare att läsa och förstå. Myndigheten för yrkeshögskolan är nationell samordningspunkt för arbetet med att införa EQF i Sverige. I arbetet ingår även att vara Sveriges officiella representant i de forum där EQF och förslag till nationellt ramverk för kvalifikationer (NQF) behandlas och diskuteras.

Myndigheten är Sveriges representant i det europeiska nätverk som rör EQF/NQF som EU-kommissionen leder och arrangerar. Nätverket träffas två gånger per år och diskuterar då utvecklingen och införandet av EQF/NQF i respektive land.

EQF och NQF omfattar både det offentliga utbildningsväsendet, andra utbildningar som exempelvis folkhögskoleutbildningar och utbildningar som olika branscher bedriver samt matchning mot arbetsmarknaden. Uppdragen innebär omfattande kontakter och samordning med andra nationella myndigheter samt med branscher och arbetslivets organisationer.

Konferenser och möten

Myndigheten har under 2013 deltagit i konferenser och möten som arrangerats av myndigheter, förbund och intresseorganisationer för att informera om ramverket. En större nationell konferens har genomförts i samverkan med Skolinspektionen, Statens skolverk och Universitet- och högskolerådet (UHR) med över 300 deltagare.

Myndigheten har vid fyra tillfällen under året deltagit i internationella aktiviteter som rör EQF/NQF.

I våras höll myndigheten en stor internationell konferens i Västerås med deltagare från 20 länder, i samverkan med EU-kommissionen, Europeiska kommissionens center för utveckling av yrkesutbildning (CEDEFOP) och utbildningsdepartementet.

Under senhösten deltog myndigheten även vid en konferens i Berlin för att beskriva arbetet med det svenska kvalifikationsramverket.

Leda och administrera det nordiska EQF-nätverket

Myndigheten har under 2013 även ansvarat för och administrerat möten i det nordiska EQF/NQF-nätverket, som Nordiska ministerrådets (NMR) och Rådgivningsgruppen för det nordiska samarbetet om vuxnas lärande (SVL) finansierar.

Bedömning av yrkeskunskaper vid antagning till yrkeslärarutbildning

Myndigheten har under året bistått Malmö högskola i arbetet med validering av yrkeskunskaper som ger tillträde till utbildningar med yrkesexamen. Arbetet påbörjades under 2012 och har fortsatt under 2013. Arbetet grundar sig på ett regeringsuppdrag och samordnas av Malmö högskola. Utgångspunkterna för bedömningen har bland annat varit Högskoleverkets föreskrift om behörigheter till yrkesutbildning vilken i sin tur utgår från förslaget till nationellt kvalifikationsramverk som myndigheten redovisat till regeringen under hösten 2010.

Myndigheten ska informera och sprida kunskap om yrkeshögskolan och det samlade utbudet av utbildningar inom yrkeshögskolan.

Information om yrkeshögskolan

Varumärkesplattform

Under året har myndigheten fortsatt att arbeta utifrån de kärnvärden om flexibilitet, partnerskap och matchning som beslutades i samband med att varumärkesplattformen för myndigheten togs fram under 2012. Som ett led i detta har ett marknadsföringskitt tagits fram på prov och distribuerats bland några av anordnarna inom yrkeshögskolan i form av roll-ups och en broschyrdisk. Syftet är att skapa en enhetlighet i presentationen av utbildningsformen yrkeshögskolan från såväl myndighetens som anordnarnas sida, för att öka igenkänning och trovärdighet. Detta kommer att utvärderas under 2014. Under året har

myndigheten även slutfört implementeringen av sin nya grafiska profil som beslutades under 2012, vilket även innefattat byte av url från yhmyndigheten.se till myh.se.

Nya webbplatser

I början av året lanserade myndigheten nya versioner av webbplatserna myh.se (tidigare yhmyndigheten.se) och yrkeshogskolan.se. Såväl innehåll som funktionalitet och struktur har gjorts om. Bland annat har nya yrkeshogskolan.se fått en förbättrad sökmotor som gör det enklare för potentiella studerande att hitta och jämföra utbildningar. De nya webbplatserna har även anpassats efter de nya grafiska profilerna för myndigheten respektive yrkeshögskolan.

Varumärkes- och målgruppsundersökning

Två större undersökningar med bäring på kommunikationsområdet har påbörjats under 2013, en varumärkesmätning och en målgruppsundersökning. Varumärkesundersökningen är en webbaserad enkätundersökning som syftar till att mäta kännedom om och attityder till myndighetens samtliga uppdrag hos målgrupperna arbetsliv, anordnare, potentiella studerande samt allmänhet. Den följer till viss del upp den nollmätning om kännedom och attityd till myndigheten respektive yrkeshögskolan som myndigheten genomförde 2011, men har breddats för att omfatta myndighetens samtliga uppdrag.

I december inledde myndigheten arbetet med en fördjupad målgruppsundersökning av det anställande arbetslivet. Undersökningen är en kvalitativ studie och genomförs i form av 30 djupintervjuer med representanter för små och medelstora företag på olika platser i landet. Syftet är att lära känna målgruppen bättre. Vilka motivationer och drivkrafter finns hos denna målgrupp när det gäller att ta till sig information om yrkeshögskolan? Utifrån denna kunskap kan myndigheten sedan arbeta med att positionera yrkeshögskolan och anpassa budskap som gör att kännedomen och i förlängningen även engagemanget för utbildningsformen ökar inom denna målgrupp.

SFS utredning om studerandeinflytandet inom yrkeshögskolan

Under året har Sveriges Förenade Studentkårer, SFS, haft i uppdrag av myndigheten att utreda och presentera ett förslag på hur studerandeinflytandet skulle kunna organiseras och stärkas inom yrkeshögskolan. Utredningen har skett genom intervjuer och platsbesök på olika utbildningar runt om i landet med fokus på studerandeinflytande och kvalitet. Utredningen har mynnat ut i 15 förslag för ett bättre studerandeinflytande, myndigheten kommer att arbeta vidare med dessa under 2014.

Media- och pressarbete

Med utgångspunkt från myndighetens verksamhetsplanering för 2013 har media- och pressarbetet fokuserat på arbetsliv och studerande. Detta har genomförts genom lokala debattartiklar och proaktivt pressarbete kopplat till generaldirektörens studiebesök på yrkeshögskoleutbildningar runt om i landet.

Myndigheten har på ett tydligare sätt än tidigare kommunicerat resultaten av genomförda tillsyner i medierna. Målet har varit att synliggöra myndighetens beslutsfattande och öka förtroendet för de olika utbildningsformerna. De beslut som kommunicerats till media handlar om allvarlig kritik mot utbildningar och återkrav av statsbidrag.

Myndigheten har också tagit fram en mediepolicy som ska prägla det framtida arbetet med press och media. En medieanalys angående i vilken grad arbetslivet är aktivt när det gäller att kommunicera kring yrkeshögskoleutbildning har genomförts under 2013. Analysen visar att det är främst utbildningsanordnare och politiker som driver kommunikationen kring utbildningsformen i medierna, arbetslivet har ett relativt svagt medialt genomslag. Analysen visar även att bilden av yrkeshögskolan i medierna i mycket hög grad förknippas med matchning av kompetens och skraddarsydd utbildning.

Varumärkesundersökningen från december indikerar att kännedomen om yrkeshögskolan har ökat. Tittar man på

antalet pressklipp på sökordet "yrkeshögskolan" bekräftas den bilden. Pressklippen har ökat till 1 802 stycken. Ökningen har framför allt sin bakgrund i ett mer proaktivt pressarbete.

Pressklippen om beviljandet av utbildningar från 2013 är till största delen mer positiva än vid tidigare år.

Myndigheten ska svara för ett register över uppgifter om de studerande i utbildningarna inom yrkeshögskolan och i de utbildningar inom yrkeshögskolan som bedrivs som uppdragsutbildningar samt de studerandes studieresultat, betyg och examina.

Studiedokumentation

Myndigheten har tagit fram en tjänst för insamling och bevarande av studiedokumentation för yrkeshögskoleutbildningar. Tjänsten driftsattes under hösten 2013 och har successivt gjorts tillgänglig för utbildningsanordnare av yrkeshögskoleutbildning. I samband med driftsättningen genomförde myndigheten informationsmöten på fem orter i landet. Nuvarande metod för studiedokumentation för yrkeshögskoleutbildningar fasas ut och ersätts av insamling av studiedokumentation via den nya tjänsten. Vid årsskiftet hade 82 av de 243 utbildningsanordnare som hade pågående eller beviljade utbildningsomgångar påbörjat sin rapportering via tjänsten.

Kostnadsfördelning och prestationer

TABELL 14: Intäkts- och kostnadsfördelning per process, i tkr.

	Analysarbete			Besluta om utbildningar och betala ut bidrag			Tillsyn av pågående utbildningar			Dokumentera utbildning och kompetens		
	2013	2012	2011	2013	2012	2011	2013	2012	2011	2013	2012	2011
Intäkter av anslag	14 033	12 189	12 169	34 373	29 582	31 638	20 344	23 745	27 807	6 963	4 986	5 550
Övriga intäkter	35	9	18	86	23	47	51	383	295	17	4	8
Verksamhetens kostnader	14 068	12 198	12 187	34 459	29 605	31 685	20 395	24 128	28 102	6 980	4 990	5 558

	Informera om yrkeshögskolan och myndighetens uppdrag			Bedömning av utländsk eftergymnasial yrkesutbildning			Samordna kvalifikationsramverk och EQF			Tolkuppdraget		
	2013	2012	2011	2013	2012	2011	2013	2012	2011	2013	2012	2011
Intäkter av anslag	14 017	13 695	14 171	-	5 068	4 741	2 595	3 908	4 463	4 862	4 687	-
Övriga intäkter	35	10	22	-	5	7	347	542	625	12	4	-
Verksamhetens kostnader	14 052	13 705	14 193	-	5 073	4 748	2 942	4 450	5 088	4 874	4 691	-

	Samordna och ge stöd för en nationell struktur för validering			Övrigt, inklusive studerandeförsäkringar		
	2013	2012	2011	2013	2012	2011
Intäkter av anslag	4 362	3 224	4 875	2 140	3 294	2 529
Övriga intäkter	28	27	7	17	5	3
Verksamhetens kostnader	4 390	3 251	4 882	2 157	3 299	2 532

Väsentliga prestationer

TABELL 15: Kostnad och årsarbetare per prestation.

Väsentliga prestationer	2013		2012		2011	
	Tkr	Årsarb.	Tkr	Årsarb.	Tkr	Årsarb.
Analysarbete	14 068	10,5	12 198	9,4	12 187	10,6
Besluta om utbildningar och fördela och betala ut bidrag	34 459	26,5	29 605	26,6	31 685	27,8
Planera, förbereda och utföra tillsyn av pågående utbildningar	20 395	19,1	24 128	21,6	28 102	18,1
Informera om yrkeshögskolan och myndighetens uppdrag	14 052	9,7	13 705	9,9	14 193	8,2
Dokumentera utbildning/kompetens	6 980	4,4	4 990	4,2	5 558	4,1
*) Bedömning av utländsk eftergymnasial yrkesutbildning	-	-	5 073	5,0	4 748	3,4
**) Regeringsuppdrag	3 057	2,5	4 602	4,0	-	-

*) Denna verksamhet gick över till Universitet- och högskolerådet (UHR) vid årsskiftet 2012/2013.

**) Regeringsuppdragen särredovisades inte 2011.

Besluta om utbildningar och fördela och betala ut bidrag

Kostnadsökningen består bland annat av IT-konsultkostnader för en extra ansökningsomgång för trafikflygarna, samt förändringar av webbformuläret för kostnadsbudgeten i ansökan. Avskrivningarna har också ökat för investeringar i att förbättra "Mina sidor", anordnarnas tjänsteportal.

Myndigheten har också haft en viss kostnadsökning för ett mer utåtriktat arbete med företagsbesök och besök hos utbildningsanordnare av andra utbildningsformer som förberedelse inför höstens ansökningsomgång. Det har även varit en viss kostnadsökning för extra hjälp med referenstagning av alla ansökningar.

Planera, förbereda och utföra tillsyn av pågående utbildningar

Den nya tillsynsstrategin som infördes under 2013 innebär fler tillsyner, mindre tid per tillsyn och större andel tillsyner utan platsbesök än tidigare. Därför har både bemanning och kostnader minskat under 2013. Resekostnaderna inklusive restiden minskade med cirka 40 procent. Även antalet årsarbetare har minskat på grund av att visstidsanställda slutade vid årsskiftet 2012/2013.

Dokumentera utbildning/kompetens

Kostnadsökningen för att dokumentera utbildning och kompetens beror på en nedskrivning på cirka 2 mnkr som har gjorts under året för Studiedokumentationssystemet. Läs mer under tilläggsupplysningar.

Personal och kompetens

Personalstruktur

Vid utgången av 2013 hade myndigheten 96 stycken anställda. Antalet årsarbetskrafter under året var 83 stycken och medeltal anställda var 87 stycken.

TABELL 16: Antalet anställda 2010–2013 (den 31 december respektive år).

2013	2012	2011	2010	
96	97	90	85	

TABELL 17: Personalomsättningen för tillsvidareanställda (enligt beräkningen: antalet slutade dividerat med antalet anställda vid periodens början).

2013	2012	2011	2010	2009
9 %	10 %	7 %	-	-

TABELL 18: Genomsnittsålder den 31 december respektive år, kvinnor och män.

2013			2012			2011			2010			2009		
Alla	Kv	M	Alla	Kv	M	Alla	Kv	M	Alla	Kv	M	Alla	Kv	M
46	46	46	45	45	45,5	45	44	46	46	45	47	46	-	-

Åldersspridningen i myndigheten var 24–65 år.

TABELL 19: Antal kvinnor och män i myndigheten den 31 december.

2013		2012		2011		2010		2009	
Kv	M	Kv	M	Kv	M	Kv	M	Kv	M
61	35	64	33	63	34	58	27	44	25

Kompetensförsörjning

– (3 kap 3 § i Förordning om årsredovisning 2000:605) Myndigheten ska redovisa de åtgärder som har vidtagits i syfte att säkerställa att kompetens finns för att fullgöra de uppgifter som avses i 1 § första stycket. I redovisningen ska det ingå en bedömning av hur de vidtagna åtgärderna sammantaget har bidragit till fullgörandet av dessa uppgifter.

(F. 2008:747)

– (7 kap 3 § i Förordning om årsredovisning 2000:605) Uppgift ska lämnas om de anställdas frånvaro på grund av sjukdom under räkenskapsåret.

Attrahera, rekrytera, utveckla och behålla kompetensöverföring och omställning

För att kunna uppnå verksamhetsmålen är rekrytering av ny och utveckling av befintlig kompetens centralt och strategiskt viktigt i kompetensförsörjningen. Långsiktigt är även förmågan att attrahera och behålla kompetens en avgörande faktor.

Anställnings- och arbetstidsvillkor är liksom arbetsmiljö, ledarskap och utvecklingsmöjligheter viktiga komponenter för att attrahera nya medarbetare samt behålla och motivera de som redan är anställda.

På arbetsmarknaden finns en efterfrågan och konkurrens om de kompetenser myndigheten efterfrågar. Trots det har myndigheten under 2013 haft ett relativt bra rekryteringsläge. Det har varit något svårare att rekrytera till befattningar där myndigheten kräver längre erfarenhet och specifik kompetens.

För att få rätt kompetens har myndigheten under året använt olika anställningsformer såsom tillsvidareanställningar, vikariat/visstidsanställningar samt konsultuppdrag. Myndigheten har många varierande uppdrag och

bland medarbetarna finns också en mångfald av kompetenser. Myndigheten har under året genomfört både generella kompetensutvecklingsinsatser och mer avdelningsspecifika som bygger på god strategisk kompetensförsörjning i enlighet med verksamhetens långsiktiga mål.

Under året har till exempel kurser i presentationsteknik, offentlighet och sekretess samt olika utbildningar inom Officepaktetet genomförts och erbjudits alla medarbetare. Ytterligare ett exempel på utbildningsinsatser, som genomförts och erbjudits alla medarbetare, är en skrivkurs som syftade till att öka kvaliteten i texter som publiceras i form av rapporter med mera.

Några exempel på avdelningsspecifika utbildningar som genomförts är utbildningar inom uppföljning och utvärderingsområdet, metoder för insamling, bearbetning och publicering av data samt kurser inom tillsynsmetodik och hantering av språk med inriktning på tillsynsbeslut. Vissa medarbetare har också deltagit i fördjupningsutbildningar inom olika områden som avser offentlighet och sekretess, förvaltningsprocessen och personuppgiftslagen.

För att tydliggöra kopplingen mellan individuella mål och myndighetens mål arbetar myndigheten på individnivå genom att en del i medarbetarsamtalet fokuserar på hur medarbetarens kompetens tillvaratas för att stödja verksamheten. Genom detta räknar myndigheten med att förståelsen av vårt uppdrag ska bli ännu tydligare och därmed öka engagemanget.

Kompetensutvecklingen sker också löpande genom lärandet i arbetet, deltagande i olika utvecklingsprojekt, seminarier och omvärldsbevakande aktiviteter som bidrar till att ge aktuell kompetens inom medarbetarens verksamhetsområde. Exempelvis har flera medarbetare deltagit i Kvalitetsmässan, medverkat i Tillsynsforum med mera. Interna seminarier och dokumentation sker ofta i anslutning för att delge kompetensen till övriga medarbetare.



Under året har även två myndighetsdagar genomförts, varav en fokuserade på verksamhetsutveckling i statliga myndigheter. Myndighetsdagarna har sitt fokus på kompetensspridning och erfarenhetsutbyte.

Alla nyanställda får individuella introduktionsprogram och en gemensam introduktionsdag så att de snabbt ska lära känna verksamheten och kollegorna.

Myndigheten arbetar systematiskt med planering av kompetensförsörjningen som en del i verksamhetsplaneringen. Arbetet med kompetensförsörjningen ingår som en del i verksamhetsplaneringen men har även sin utgångspunkt i riskanalyser, skyddsronder, resultat från medarbetarundersökningar samt övriga generella krav inom myndigheten. Stödet för att arbeta med detta behöver dock utvecklas för att kunna göra bättre analyser, handlingsplaner och uppföljningar.

Myndighetens ledning

Generaldirektör Pia Enochsson avgick under året och den 27 juni beslutade regeringen att anställa Johan Blom,

tidigare avdelningschef på avdelningen för utbildningsfrågor, som vikarierande generaldirektör.

Under året har också två nya chefer rekryterats. Ledningsgruppen bestod i slutet av året av sju personer, fem män och två kvinnor.

Attraktiv arbetsgivare

Myndigheten har under hösten 2013 startat ett arbete kring "attraktiv arbetsgivare". Syftet är att öka attraktiviteten och tillse att myndigheten har rätt kompetens utifrån verksamhetens behov som kan bidra till dess utveckling. En arbetsgrupp har utsetts som består av representanter från alla avdelningar, fackliga företrädare, huvudskyddsombud och en kommunikatör. Arbetet beräknas pågå fram till halvårskiftet 2014 och arbetsgruppen har till uppgift att ta fram förslag kring:

- Hur myndigheten ska kunna attrahera nya medarbetare.
- Vad myndigheten kan göra för att bibehålla och utveckla den kompetens som finns och som verksamheten behöver.
- Hur myndigheten ska arbeta med omställningsfrågor.

Områden som berörs av arbetet är bland annat: arbets- tidsfrågor, arbetsmiljöfrågor, karriärvägar, utvecklings- möjligheter, kompetens och omställningsfrågor.

En del i arbetet och som påbörjats under hösten är att förändra "Jobba hos oss"-sidan på myndighetens hem- sida. Arbetet kommer att påverka framför allt den lång- siktiga kompetensförsörjningen.

Arbetsmiljö

Det systematiska arbetsmiljöarbetet med att i tid upp- täcka och identifiera risker för ohälsa i arbetet samt att verka för en god arbetsmiljö fortlöper kontinuerligt.

En medarbetarundersökning genomfördes under 2013. Resultatet visade att myndigheten har ett öppet klimat och där medarbetarna har respekt för arbetskamraters lika värde. Områden som myndigheten behöver utveckla och förbättra är bland annat samordning mellan avdel- ningarna och internkommunikationen. Ett arbete med att ta fram handlingsplaner utifrån resultatet pågår både på avdelningarna och för myndigheten i stort.

Hjärt- och lungräddning samt brandskyddsutbildningar genomförs regelbundet.

Myndigheten arbetar också med att uppmuntra till frisk- vård på olika sätt, bland annat genom en friskvårdstimme per vecka och subventionering av kostnader för tränings- kort. Dessutom har myndigheten två friskvårdsombud

som både uppmuntrar och initierar olika aktiviteter för personalen. I medarbetarundersökningen tyckte 87 procent att myndigheten stimulerar till friskvård.

Avveckling och kompetensöverföring

Myndighetens medarbetare har en medelålder på 46 år. Under 2013 har ingen gått i pension.

Vid nyrekryteringar utses alltid handledare/mentor för överföring av kompetens men kompetens tillförs också av nyanställda. Lärande och utveckling i arbetet är en viktig form för kompetensöverföring.

Avgångssamtal genomförs med alla som slutar sin anställning.

Sammanfattande bedömning

Den samlade bedömningen för år 2013 är att kompetens- försörjningen har fungerat relativt väl. Myndigheten klarar att rekrytera de medarbetare som behövs och insatserna för att utveckla befintliga medarbetare är tillräckligt stora. För att förstärka myndigheten ytterligare som en attraktiv arbetsgivare, har ett arbete påbörjats som kommer att bidra till att säkra myndighetens kompetensförsörjning på längre sikt.

Finansiell redovisning

Resultaträkning, tkr

	Not	2013	2012
Verksamhetens intäkter			
Intäkter av anslag	1	103 689	104 378
Intäkter av avgifter och andra ersättningar	2	126	8
Intäkter av bidrag		368	933
Finansiella intäkter	3	134	71
Summa		104 317	105 390
Verksamhetens kostnader			
Kostnader för personal	4	- 66 685	- 70 445
Kostnader för lokal		- 4 442	- 4 567
Övriga driftkostnader	5	- 25 637	- 25 895
Finansiella kostnader	6	- 142	- 159
Avskrivningar		- 7 410	- 4 325
Summa		- 104 317	- 105 390
VERKSAMHETSUTFALL		0	0
Uppbördsverksamhet	7		
Intäkter av avgifter med mera samt andra intäkter som inte disponeras av myndigheten		84	493
Medel som tillförts statsbudgeten från uppbördsverksamhet		- 84	- 493
Saldo		0	0
Transfereringar			
Medel som erhållits från statsbudgeten för finansiering av bidrag		1 682 904	1 481 964
Övriga erhållna medel för finansiering av bidrag		15	68
Lämnade bidrag	8	- 1 682 700	- 1 480 895
Saldo		219	1 137
ÅRETS KAPITALFÖRÄNDRING	9	219	1 137

Balansräkning, tkr

	Not	2013-12-31	2012-12-31
TILLGÅNGAR			
Immateriella anläggningstillgångar			
Balanserade utgifter för utveckling		10 218	10 867
Rättigheter och andra immateriella anläggningstillgångar		185	450
Summa immateriella anläggningstillgångar	10	10 403	11 317
Materiella anläggningstillgångar			
Förbättringsutgifter på annans fastighet		277	330
Maskiner, inventarier, installationer med mera		1 435	2 555
Summa materiella anläggningstillgångar	11	1 712	2 885
Fordringar			
Fordringar hos andra myndigheter		1 257	1 332
Övriga fordringar		3	9
Summa fordringar		1 260	1 341
Periodavgränsningsposter			
Förutbetalda kostnader		1 737	2 677
Upplupna bidragsintäkter		0	228
Summa periodavgränsningsposter	12	1 737	2 905
Avräkning med statsverket			
Avräkning med statsverket		2 407	1 548
Summa avräkning med statsverket	13, 14	2 407	1 548
Kassa och bank			
Behållning räntekonto i Riksgälden	14	10 624	9 876
Summa kassa och bank		10 624	9 876
SUMMA TILLGÅNGAR		28 143	29 873

	Not	2013-12-31	2012-12-31
KAPITAL OCH SKULDER			
Myndighetskapital			
Balanserad kapitalförändring		- 459	- 1 596
Kapitalförändring enligt resultaträkningen	9	219	1 137
Summa myndighetskapital		- 240	- 459
Avsättningar			
Avsättning för pension och liknande förpliktelser	15	692	617
Övriga avsättningar	16	531	402
Summa avsättningar		1 223	1 019
Skulder med mera			
Lån i Riksgälden	17	11 703	13 664
Skulder till andra myndigheter		2 565	1 699
Leverantörsskulder		4 358	5 303
Övriga skulder	18	1 077	1 105
Summa skulder med mera		19 703	21 771
Periodavgränsningsposter			
Upplupna kostnader	19	7 067	7 475
Oförbrukade bidrag		390	67
Summa periodavgränsningsposter	20	7 457	7 542
SUMMA KAPITAL OCH SKULDER		28 143	29 873
Ansvarförbindelser		inga	inga

Anslagsredovisning, tkr

Redovisning mot anslag 2013

Anslag	Benämning	Ingående överföringsbelopp	Årets tilldelning enligt regleringsbrev	Omdisponerat anslagsbelopp	Indragning	Totalt disponibelt belopp	Utgifter	Utgående överföringsbelopp
Utgiftsområde 16								
Utbildning och universitetsforskning								
16 01 012	Myndigheten för yrkeshögskolan (a)							
ap 001	Myndigheten för yrkeshögskolan	1 741	98 788	508		101 038	- 98 599	2 438
16 01 014	Statligt stöd till vuxenutbildning (a)							
ap 011	Statligt stöd för yrkeshögskoleutbildning	202 474	1 772 492		- 64 474	1 910 492	- 1 642 407	268 085*
16 02 070	Särskilda utgifter inom universitet och högskolor med mera (a)							
ap 026	Tolkutbildning (a)	3 341	32 387		- 2 754	32 974	- 29 098	3 876**
Utgiftsområde 17								
Kultur, medier, trossamfund och fritid								
17 14 002	Bidrag till kontakttolkutbildning (a)							
ap 002	Bidrag till tolkutb. - del till Myndigheten för yrkeshögskolan	721	16 795		- 721	16 795	- 16 597	198
Summa		208 278	1 920 462	508	- 67 949	2 061 299	- 1 786 701	274 597
Avslutade anslag								
16 01 012	Utvecklingsmedel							
ap 003	Utvecklingsmedel	508		- 508				
Summa totalt		208 786	1 920 462	0	- 67 949	2 061 299	- 1 786 701	274 597

* Anledningen till avvikelserna mot tilldelat anslag med 15 procent förklaras på sidan 20 under rubriken "Anslagsförbrukning till yrkeshögskolan och kompletterande utbildningar".

** Avvikelsen mot tilldelat anslag på 12 procent kan förklaras av att endast 2 152 tkr har använts av de 3 000 tkr som var tänkt att användas till myndighetens administration, utvärdering och utveckling. Resterande avvikelse beror på färre antal deltagare än beräknat för grundutbildningarna.

Finansiella villkor, belopp angivna i tkr	Villkor	Utfall
Anslag 16 01 012, ap 001		
Anslagskredit	2 964	0
Anslagsbehållning som disponeras 2013	3 %	1 741
Låneram	20 000	11 703
Räntekontokredit	5 000	0

Anslagsposten får belastas med utgifter för verksamhet enligt förordningen (2011:1162) med instruktion för Myndigheten för yrkeshögskolan.

Minst 10 000 tkr ska användas för arbete enligt 3§ förordningen med instruktion för Myndigheten för yrkeshögskolan. Det har använts 13 992 tkr.

Finansiella villkor, belopp angivna i tkr	Villkor	Utfall
Anslag 16 01 014, ap 011		
Anslagskredit	88 625	0
Anslagsbehållning som disponeras 2013	138 000	138 000

Anslagsposten får användas för att främja inflytande för studerande inom myndighetens ansvarsområde med högst 350 tkr. Det har använts 0 kr.

Anslagsposten får belastas med utgifter för statligt stöd enligt lagen (2009:128) om yrkeshögskolan och förordningen (2009:130) om yrkeshögskolan.

Anslagsposten får belastas med utgifter för statligt stöd enligt lagen (2001:239) om kvalificerad yrkesutbildning och förordningen (2001:1131) om kvalificerad yrkesutbildning.

Anslagsposten får belastas med utgifter för statligt stöd enligt förordningen (2000:521) om statligt stöd till kompletterande utbildningar.

Anslagsposten får också belastas med utgifter för personskadeförsäkring och ansvarsförsäkring inom yrkeshögskolan och kvalificerad yrkesutbildning.

Av anslagsposten ska minst 90 000 tkr användas för bidrag eller särskilda medel för tillfälliga årsplatser inom yrkeshögskolan. Utbetalning har skett med 75 022 tkr. Anledningen till det är att några utbildningar startade senare och några omgångar har ställts in.

Finansiella villkor, belopp angivna i tkr	Villkor	Utfall
Anslag 16 02 070, ap 026		
Anslagskredit	0	0
Anslagsbehållning som disponeras 2013	3 %	587

Anslagsposten får belastas med utgifter för statsbidrag till folkhögskoleförlagd utbildning av tolkar för barndomsdöva, vuxendöva, hörselskadade eller personer med dövblindhet samt teckenspråkläro-utbildning enligt förordningen (2012:140) om statsbidrag för viss utbildning som rör tolkning och teckenspråk. Vid planering av utbildningarna ska Myndigheten för yrkeshögskolan samråda med Folkbildningsrådet och berörda handikapporganisationer.

Högst 3 000 tkr får användas för myndighetens administration, utvärdering och utveckling av dessa tolkutbildningar samt för rekryteringsfrämjande åtgärder. Det har använts 2 152 tkr.

Finansiella villkor, belopp angivna i tkr	Villkor	Utfall
Anslag 17 14 002, ap 002		
Anslagskredit	0	0
Anslagsbehållning som disponeras 2013	ingen	ingen

Anslagsposten får belastas med utgifter enligt förordningen (2012:140) om statsbidrag för viss utbildning som rör tolkning och teckenspråk.

Av medlen ska högst 4 105 tkr användas för statsbidrag för rättstolkningskurser och statsbidrag för auktoriserade tolkar och preparandkurser inför auktorisationsprov. Det har använts 2 054 tkr. Av dessa medel får högst 300 tkr användas för rekryteringsfrämjande åtgärder. Det har använts 40 tkr.

Statsbidraget ska utbetalas till folkhögskolor och studieförbund efter särskilt beslut av Myndigheten för yrkeshögskolan. Vidare får anslagsposten belastas med utgifter om högst 1 300 tkr för myndighetens förvaltningskostnader, utvecklingsinsatser och rekryteringsfrämjande insatser. Det har använts 1 291 tkr.

Redovisning mot inkomsttitel 2013, tkr

Inkomsttitel	Benämning	Beräknat belopp	Inkomster
2552	Övriga offentliga avgifter 604 avgifter vid uppdragsutbildning, MYH	100	84
Summa		100	84

Redovisning av bemyndigande 2013, tkr

Anslag	Benämning	Tilldelat be- myndig- ande	Ingående åtagande	Utestå- ende åtagande	Utestående åtaganden, fördelning per år				
					2013	2014	2015	2016	2017– 2019
Utgiftsområde 16									
Utbildning och universitetsforskning									
16 01 014	Statligt stöd till vuxenutbildning (a)								
ap 011	Statligt stöd för yrkes- högskoleutbildning (a)	3 350 000	2 622 398	2 752 710	1 489 893	959 101	258 916	44 800	
Summa		3 350 000	2 622 398	2 752 710	1 489 893	959 101	258 916	44 800	
Villkor:				3 350 000	1 730 000	1 040 000	580 000		

Villkor till bemyndiganderamarna enligt regleringsbrevet

Myndigheten bemyndigas att under 2013 för ramanslaget 1:14 *Statligt stöd till vuxenutbildning* ingå ekonomiska åtaganden som inklusive tidigare gjorda åtaganden medför behov av framtida anslag på högst 3 350 000 tkr 2014–2019. Bemyndigandet för 2017–2019 avser enbart pilotutbildning.

Tilläggsupplysningar

Redovisningsprinciper

Tillämpade redovisningsprinciper

MYH:s redovisning följer god redovisningssed och årsredovisningen är upprättad i enlighet med förordningen (2000:605) om årsredovisning och budgetunderlag (FÅB) samt ESV:s föreskrifter och allmänna råd till denna.

Bokföringen följer förordningen (2000:606) om myndigheters bokföring (FBF) samt ESV:s föreskrifter och allmänna råd till denna.

Värderingsprinciper

Värdering av fordringar

Fordringar har tagits upp till det belopp som beräknas inbetalas.

Anläggningstillgångar

Tillgångar avsedda för stadigvarande bruk med ett anskaffningsvärde på minst ett halvt prisbasbelopp (2013=22 250 kr) och en beräknad ekonomisk livslängd på tre år eller längre definieras som anläggningstillgångar. MYH redovisar inte i normala fall bärbara datorer som anläggningstillgångar, utan kostnadsför dem direkt.

Anläggningstillgångar skrivs av linjärt över den bedömda ekonomiska livslängden. Avskrivningen beräknas utifrån den månad då tillgången tas i bruk.

MYH tillämpar vanligtvis nedanstående avskrivningstider, men gör en bedömning av varje anläggningstillgångs ekonomiska livslängd vid inköpstillfället.

Under året har en nedskrivning på 2 075 kr gjorts för myndighetens egenutvecklade system för e-tjänsten Studiedokumentation. Det nedskrivna beloppet avser immateriella anläggningstillgångar i form av konsultinsatser för systemutveckling som utfördes innan byte av integrationsplattform och då annan programkod användes vilket nu har skrivits om i sin helhet.

Tillgångsslag	Avskrivningstider
Immateriella anläggningstillgångar	3 år
Förbättringsutgifter på annans fastighet	7 år
Datorer med kringutrustning	3 år
Kontorsmaskiner	3 år
Övriga inventarier	5 år

Skulder

I de fall faktura eller motsvarande inkommit efter fastställd brytdag (2014-01-03) eller när skuldbeloppet inte är exakt känt när bokslutet upprättas, redovisas beloppet som period-avgränsningspost om händelsen överstiger 10 000 kr exklusive mervärdeskatt. Övriga händelser tas upp som skulder.

Avvikelse från generella ekonomiadministrativa regler

Myndigheten för yrkeshögskolan har rätt att ta ut ersättning för sådana varor och tjänster som avses i 4§ första stycket 1–6 och 9 Avgiftsförordningen (1992:191) utan den begränsning som föreskrivs i andra stycket i samma paragraf.

Likvida medel/betalningar

Myndigheten för yrkeshögskolan har två betalningsflöden. I det räntebärande flödet hanteras betalningar avseende:

Anslagspost 16 01 012 ap 001 Myndigheten för yrkeshögskolan

I det icke räntebärande betalningsflödet (Statens checkräkning, SCR) hanteras:

Anslagspost 16 01 014 ap 011 Statligt stöd för yrkeshögskoleutbildning med mera

Anslagspost 16 02 070 ap 026 Tolkutbildning

Anslagspost 17 14 002 ap 002 Bidrag till tolkutb. – del till Myndigheten för yrkeshögskolan

Inkomsttitel 2552 Övriga offentliga avgifter

TABELL 20: Anställdas frånvaro på grund av sjukdom under räkenskapsåret.

Sjukfrånvaro	2013	2012
Total sjukfrånvaro	1,3 %	1,1 %
Andel 60 dagar eller mer	25,3 %	0,0 %
Kvinnor	1,6 %	1,0 %
Män	0,8 %	1,1 %
Anställda – 29 år	0,0 %	0,0 %
Anställda 30-49 år	1,7 %	1,0 %
Anställda 50 år -	0,9 %	1,7 %

TABELL 21: Arvoden och ersättningar till ledande befattningshavare i tkr.

Arvoden och ersättningar till ledande befattningshavare	2013
Generaldirektör Pia Enochsson	
Lön	784
Förmåner	23
Vikarierande generaldirektör Johan Blom*	
Lön	459
Förmåner	24

* Ersättningen avser perioden som vikarierande generaldirektör.

TABELL 22: Arvoden och ersättningar till ledamöterna i insynsrådet 2013, i kr.

Namn	Arvode	Reseersättning
Anna Löfmark (avgående)	0	0
Per-Olof Stålesjö (avgående)	975	0
Ulf Melin (avgående)	0	0
Per Lodenius (avgående)	975	1 007
Elvy Westlund (avgående)	0	0
Kerstin Wickman (avgående)	975	270
Nils-Erik Elfstadius (kvarvarande)	1 950	1 049
Michel Wlodarczyk (kvarvarande)	2 925	0
Ulrika Carlsson (ny)	975	0
Annika Lillemets (ny)	975	0
Marita Hilliges (ny)	1 950	0
Magnus Larsson (ny)	1 950	1 430
Hans Johansson (ny)	1 950	2 926
Linda Ragnerstam (ny)	1 950	162

Ett nytt insynsråd har utsetts under året där alla utom två är nya.

TABELL 23: Ledamöternas uppdrag i andra statliga myndigheter eller aktiebolag.

Namn	Statliga myndigheter	Aktiebolag
Pia Enochsson	Kåpan Pensioner	
	Arbetsgivarverket	
	Ungdomsstyrelsen	
Magnus Larsson		Expander Business Consulting AB
		Partner Development Center Sweden AB
		HittaStyrelse Nordic AB
		Svenskt Näringsliv
		Almega AB
		Ratio Institut
Ulrika Carlsson		Bröderna Johanssons Bygghandel AB
		Avus AB
		Ramsågen Invest AB
		XL-Bygg Tibro AB
		BJT Hyvel AB

Övriga ledamöter har inga uppdrag i andra statliga myndigheter eller aktiebolag.

Noter, tkr

	2013	2012
1 Intäkter av anslag		
Anslagsintäkterna härrör från följande anslag:		
-16 01 012 ap 001 Myndigheten för yrkeshögskolan	98 491	91 425
-16 01 012 ap 003 Utvecklingsmedel	0	9 386
-16 01 014 ap 011 Statligt stöd för yrkeshögskoleutbildning	1 755	1 866
-16 02 070 ap 026 Tolkutbildning	2 152	1 628
-17 14 002 ap 002 Bidrag till tolkutb - del till Myndigheten för yrkeshögskolan	1 291	73
Summa intäkter av anslag	103 689	104 378
Intäkter av anslag enligt RR	103 689	104 378
Utgifter enligt anslagsredovisningen	- 98 599	- 100 829
Saldo	5 090	3 549
- studerandeförsäkringar med mera på anslag 16 01 014 ap 011	- 1 755	- 1 866
- verksamhetskostnader på anslag 16 02 070 ap 026	- 2 152	- 1 627
- verksamhetskostnader på anslag 17 14 002 ap 002	- 1 291	- 73
- förändring av semesterlöneskuld ack 2008	108	17
Saldo	0	0
2 Intäkter av avgifter och andra ersättningar		
Reavinst maskiner och inventarier	0	8
Skadestånd och försäkringsersättningar	126	0
Summa intäkter av avgifter och andra ersättningar	126	8
3 Finansiella intäkter		
Ränteutgifter avseende räntekonto i Riksgälden	134	68
Kursvinst	0	3
Summa finansiella intäkter	134	71
4 Kostnader för personal		
Lönekostnader (exklusive arbetsgivaravgifter, pensionspremier och andra avgifter enligt lag och avtal)	- 42 441	- 44 069
Övriga personalkostnader	- 24 244	- 26 376
Summa kostnader för personal	- 66 685	- 70 445
<i>Förklaring till den minskade personalkostnaden med drygt 5 procent är verksamhetsövergång vid årsskiftet som berörde några medarbetare, att semesterlöneskulden inte ökade i år mot ökning med 900 tkr föregående år.</i>		
5 Övriga driftkostnader		
Reparation och underhåll	- 103	- 100
Resor, representation och information	- 3 688	- 3 934
Inköp av varor	- 1 561	- 1 411
Köpta tjänster	- 20 285	- 20 450
Summa övriga driftkostnader	- 25 637	- 25 895

	2013	2012
6 Finansiella kostnader		
Räntekostnader avseende lån i Riksgälden	- 138	- 154
Kursförluster	0	- 2
Övriga räntekostnader och finansiella kostnader	- 4	- 3
Summa finansiella kostnader	- 142	- 159
7 Uppbördsverksamhet		
- Beslutade och inkomstförda avgifter	84	65
- Återbetalda bidragsmedel avseende validering	0	428
Medel som tillförts statsbudgeten	84	493
8 Lämnade bidrag		
- Kvalificerad yrkesutbildning	- 78 843	- 254 771
- Yrkeshögskoleutbildning	- 1 405 885	- 1 046 760
- Kompletterande utbildningar	- 155 724	- 157 327
- Teckentolkutbildningar	- 26 946	- 14 600
- Kontakttolkutbildningar	- 15 287	- 7 369
- Ersättning till övriga länder i Nordiska ministerrådet	- 15	- 68
Summa lämnade bidrag	- 1 682 700	- 1 480 895
9 Årets kapitalförändring		
Återföring föregående års periodiserade lämnade bidrag	459	1 596
Årets periodiserade lämnade bidrag (transfereringar)	- 240	- 459
- Särskilt behov för funktionshindrade (YH)	- 188	- 104
- Särskilt behov för funktionshindrade (KY)	0	- 234
- Särskilt pedagogiskt stöd (KU)	0	- 50
- Kontakttolkutbildningar	- 52	- 71
Summa årets kapitalförändring	219	1 137
10 Immateriella anläggningstillgångar		
<u>Balanserade utgifter för utveckling</u>		
Ingående anskaffningsvärde	13 786	7 403
Årets anskaffningar	5 021	6 383
Utgående anskaffningsvärde	18 807	13 786
Ingående ackumulerade avskrivningar	- 2 919	- 876
- Årets avskrivningar	- 3 596	- 2 043
- Årets nedskrivning	- 2 074	0
Utgående ackumulerade avskrivningar	- 8 589	- 2 919
Summa balanserade utgifter för utveckling	10 218	10 867
<i>Årets nedskrivning avser myndighetens Studiedokumentationssystem, se tilläggsupplysningar</i>		
<u>Rättigheter och andra immateriella anläggningstillgångar</u>		
Ingående anskaffningsvärde	2 567	2 313
- Årets anskaffningar	0	254
Utgående anskaffningsvärde	2 567	2 567

	2013-12-31	2012-12-31
Ingående ackumulerade avskrivningar	- 2 117	- 1 701
- Årets avskrivningar	- 265	- 416
Utgående ackumulerade avskrivningar	- 2 382	- 2 117
Summa rättigheter och andra immateriella anläggningstillgångar	185	450
Summa immateriella anläggningstillgångar	10 403	11 317
11 Materiella anläggningstillgångar		
<u>Förbättringsutgifter på annan fastighet</u>		
Ingående anskaffningsvärde	375	150
Årets anskaffningar	0	225
Utgående anskaffningsvärde	375	375
Ingående ackumulerade avskrivningar	- 45	- 18
- Årets avskrivningar	- 53	- 27
Utgående ackumulerade avskrivningar	- 98	- 45
Summa förbättringsutgifter på annan fastighet	277	330
<u>Maskiner, inventarier, installationer med mera</u>		
Ingående anskaffningsvärde	10 101	9 352
- Årets anskaffningar	302	938
- Årets försäljning/utrangering	0	-189
Utgående anskaffningsvärde	10 403	10 101
Ingående ackumulerade avskrivningar	- 7 546	- 5 896
- Årets avskrivningar	- 1 422	- 1 839
- Årets försäljning/utrangering	0	189
Utgående ackumulerade avskrivningar	- 8 968	- 7 546
Summa maskiner, inventarier, installationer med mera	1 435	2 555
Summa materiella anläggningstillgångar	1 712	2 885
12 Periodavgränsningsposter		
Förutbetalda hyreskostnader	963	956
Förutbetald kostnad med statlig motpart	147	1 012
Övriga förutbetalda kostnader	627	709
Övriga upplupna bidragsintäkter		228
Saldo	1 737	2 905
<i>Att förutbetalda kostnader med statlig motpart är betydligt lägre i år beror på att fakturan avseende studerandeförsäkring för 2014 erhöles i januari 2014 och inte i december som tidigare år.</i>		
13 Avräkning med statsverket		
<u>Uppbörd</u>		
Ingående balans	- 9	- 19
Redovisat mot inkomstittel (-)	- 84	- 493
Uppbördsmedel som betalats i icke räntebärande flöde (+)	90	503
<i>Skulder avseende Uppbörd</i>	- 3	- 9

	2013-12-31	2012-12-31
Anslag i icke räntebärande flöde		
Ingående balans	2 769	1 835
Redovisat mot anslag (+)	1 688 102	1 494 917
Medel hänförliga till transfereringar med mera som betalats i icke räntebärande flöde (-)	- 1 686 953	- 1 493 983
Fordringar avseende Anslag i icke räntebärande flöde	3 918	2 769
Anslag i räntebärande flöde		
Ingående balans	- 1 741	- 1 300
Redovisat mot anslag (+)	98 599	91 443
Anslagsmedel som tillförts räntekontot (-)	- 98 788	- 91 884
Skulder avseende anslag i räntebärande flöde	- 1 930	- 1 741
Fordran avseende semesterlöneskuld som inte har redovisats mot anslag		
Ingående balans	530	547
Redovisat mot anslag under året enligt undantagsregeln	- 108	- 17
Fordran avseende semesterlöneskuld som inte har redovisats mot anslag	422	530
Övriga fordringar på statens centralkonto i Riksbanken		
Ingående balans	0	0
Inbetalningar i icke räntebärande flöde (+)	3 106	2 686
Utbetalningar i icke räntebärande flöde (-)	- 1 689 969	- 1 496 167
Betalningar hänförliga till anslag och inkomstitlar	1 686 863	1 493 481
Saldo	0	0
Summa avräkning med statsverket	2 407	1 548
14 Justering mellan flöden		
I februari 2014 justerade myndigheten differensen i bokslutet mellan betalflödena SCR och RTA. Det innebär att posten avräkning med statsverken är för högt redovisad med 3 918 tkr och posten behållning räntekonto i Riksgälden är för lågt redovisad med motsvarande belopp.		
15 Avsättning för pensioner och liknande förpliktelser		
Ingående avsättning	617	703
Årets pensionskostnad	370	370
Årets pensionsutbetalningar	- 295	- 456
Summa avsättningar för pensioner och liknande förpliktelser	692	617

	2013-12-31	2012-12-31
16 Övriga avsättningar		
<u>Ingående avsättning</u>	402	1 528
– Årets avsättning till kompetensväxlingsåtgärder	129	134
– Årets utbetalning av avgångsvederlag	0	– 1 260
Summa övriga avsättningar	531	402
17 Lån i Riksgälden		
Ingående skuld för Myndigheten för yrkeshögskolan	13 664	10 481
Under året nyupptagna lån	5 443	7 514
Årets amorteringar	– 7 404	– 4 331
Summa lån i Riksgälden	11 703	13 664
<i>Myndigheten för yrkeshögskolan disponerar en låneram på 20 000 tkr i Riksgälden för finansiering av investeringar i anläggningstillgångar. Att årets amortering ökat betydligt beror bland annat på en direktavskrivning på 2 mnkr, mer information under tilläggsupplysningar.</i>		
18 Övriga skulder		
Personalens källskatt	1 062	1 066
Övrigt	15	39
Summa övriga skulder	1 077	1 105
19 Upplupna kostnader		
Upplupna semesterlöneskulder	4 904	5 283
Upplupna övriga löneskulder	608	566
Upplupna transfereringar	240	459
Övriga upplupna kostnader	1 314	2 567
Summa upplupna kostnader	7 066	8 875
20 Periodavgränsningsposter		
<u>Upplupna kostnader</u>		
- upplupna löner och semesterersättningar inklusive sociala avgifter	5 512	5 849
- upplupna inomstatliga kostnader	150	174
- upplupna övriga kostnader	1 165	993
- periodiserade lämnade bidrag (tjänster)	240	459
Summa upplupna kostnader	7 067	7 475
<u>Oförbrukade bidrag</u>		
- Nordiska ministerrådet	20	39
- Nordplusprojektet	0	28
- EQF	370	
Summa oförbrukade bidrag	390	67
Summa periodavgränsningsposter	7 457	7 542

Sammanställning av väsentliga uppgifter, tkr

	2013	2012	2011	2010	2009
Lån i Riksgälden					
- Beviljad låneram	20 000	15 000	15 000	10 000	10 000
- Utnyttjad låneram vid räkenskapsårets slut	11 703	13 664	10 480	5 032	4 446
Kontokredit i Riksgälden					
- Beviljad kontokredit	5 000	5 000	5 000	5 000	5 000
- Maximalt utnyttjad kontokredit	0	0	0	0	0
Räntekonto i Riksgälden					
- Räntekostnader	142	154	123	0	0
- Ränteintäkter	134	68	120	48	19
Avgiftsintäkter					
- Avgiftsintäkter som disponeras	126	8	39	5	506
- Avgiftsintäkter som disponeras, enligt budget	40	50	5	5	5
- Avgiftsintäkter som ej disponeras	84	493	3 270	34	2
- Avgiftsintäkter som ej disponeras, enligt budget	100	100	500	500	500
Anslagskredit					
Beviljad kredit	91 589	85 527	95 339	119 241	126 479
-16 01 012 ap 001 Myndigheten för yrkeshögskolan	2 964	2 757	2 845	3 119	2 144
-16 01 012 ap 003 Utvecklingsmedel	0	300	300	0	0
-16 01 014 ap 011 Statligt stöd för yrkeshögskoleutbildning	88 625	82 470	92 194	116 122	1 916
-16 01 015 ap 014 Statsbidrag för kompletterande utbildningar	0	0	0	0	2 160
-16 01 015 ap 015 Bidrag för kvalificerad yrkesutbildning	0	0	0	0	900
-16 01 015 ap 016 Statsbidrag för påbyggnadsutbildningar	0	0	0	0	1 500
-16 01 015 ap 017 Statsbidrag för vissa påbyggnadsutbildningar	0	0	0	0	540
-16 01 015 ap 018 Validering av nyanländas yrkeskompetens	0	0	0	0	300
-16 01 017 ap 002 Bidrag till kvalificerad yrkesutbildning	0	0	0	0	117 019
Utnyttjad kredit	0	0	106	116 038	117 019
- 16 01 012 ap 003 Utvecklingsmedel	0	0	106	0	0
- 16 01 014 ap 011 Statligt stöd för yrkeshögskoleutbildning	0	0	0	116 038	0
- 16 01 17 ap 002 Bidrag till kvalificerad yrkesutbildning	0	0	0	0	117 019

	2013	2012	2011	2010	2009
Anslag					
Utgående överföringsbelopp	274 597	208 786	33 358	- 102 888	- 57 295
-16 01 012 ap 001 Myndigheten för yrkeshögskolan	2 438	1 742	1 300	2 185	15 082
-16 01 012 ap 003 Utvecklingsmedel	0	508	-106	5 816	4 144
-16 01 014 ap 011 Statligt stöd för yrkeshögskoleutbildning	268 085	202 474	32 164	- 116 039	18 187
-16 01 015 ap 014 Statsbidrag för kompletterande utbildningar	0	0	0	0	6 616
-16 01 015 ap 015 Bidrag för kvalificerad yrkesutbildning	0	0	0	0	598
-16 01 015 ap 016 Statsbidrag för påbyggnadsutbildningar	0	0	0	0	4 871
-16 01 015 ap 017 Statsbidrag för vissa påbyggnadsutbildningar	0	0	0	0	3 976
-16 01 015 ap 018 Validering av nyanländas yrkeskompetens	0	0	0	5 150	6 250
-16 01 017 ap 002 Bidrag till kvalificerad yrkesutbildning	0	0	0	0	- 117 019
-16 02 070 ap 026 Tolkutbildning	3 876	3 341	0	0	0
-17 14 002 ap 002 Bidrag till tolkutb – del till Myndigheten för yrkeshögskolan	198	721	0	0	0
Bemyndiganden					
Tilldelade bemyndiganden	3 350 000	2 900 000	2 600 000	2 900 000	2 400 000
-16 01 14 ap 011 Statligt stöd för yrkeshögskoleutbildning	3 350 000	2 900 000	2 600 000	2 900 000	475 000
-16 01 015 ap 015 Bidrag för kvalificerad yrkesutbildning	0	0	0	0	125 000
-16 01 017 ap 002 Bidrag till kvalificerad yrkesutbildning	0	0	0	0	1 800 000
Utestående åtaganden	2 752 710	2 622 398	2 127 955	2 502 233	1 841 974
-16 01 14 ap 011 Statligt stöd för yrkeshögskoleutbildning	2 752 710	2 622 398	2 127 955	2 502 233	349 129
-16 01 015 ap 015 Bidrag för kvalificerad yrkesutbildning	0	0	0	0	113 915
-16 01 017 ap 002 Bidrag till kvalificerad yrkesutbildning	0	0	0	0	1 378 930
Personal					
- Medelantal anställda	87	97	86	78	53
- Antal årsarbetskrafter	83	83	83	78	26
- Driftkostnad per årsarbetskraft	1 166	1 166	1 273	1 185	1 867
Myndighetskapital					
- Balanserad kapitalförändring	- 459	- 1 596	- 64	0	0
- Årets kapitalförändring	219	1 137	- 1 532	- 64	0

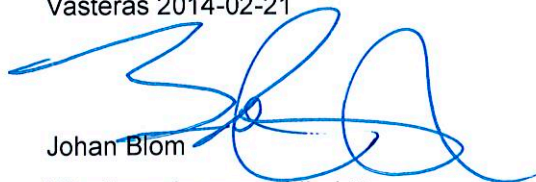
Generaldirektörens underskrift

I enlighet med förordningen om myndighetens årsredovisning och budgetunderlag (SFS 2000:605) överlämnar myndigheten sin årsredovisning avseende räkenskapsåret 2013.

Jag intygar att årsredovisningen ger en rättvisande bild av verksamhetens resultat samt av kostnader, intäkter och myndighetens ekonomiska ställning.

Jag bedömer vidare att den interna styrningen och kontrollen vid myndigheten är betryggande.

Västerås 2014-02-21



Johan Blom

Vikarierande generaldirektör

Index

Tabellförteckning

TABELL 1:	Antal och andel bifalls- och avslagsbeslut fördelat på utbildningsområde. Avser ansökningsomgång 2012, med beslut 2013 och med start tidigast hösten 2013	17
TABELL 2:	Antal bifalls- och avslagsbeslut fördelat på län. Avser ansökningsomgång 2012, med beslut 2013 och med start tidigast hösten 2013	17
TABELL 3:	Utbetalt statligt stöd under 2011–2013, mnkr	18
TABELL 4:	Totalt utbetalt statligt stöd per organisationsform, mnkr	18
TABELL 5:	Utbetalt statligt stöd efter utbildningens längd, i mnkr	19
TABELL 6:	Kostnad per årsplats för respektive utbildningsområde, tkr.....	19
TABELL 7:	Utbetalda årsplatser	20
TABELL 8:	Specifikation över utbetalningarna, mnkr	20
TABELL 9:	Utbetalt statsbidrag, per utbildning och huvudman samt antal beviljade årselevplatser och snittdeltagare	23
TABELL 10:	Beslutade samt utbetalda bidrag för kontaktutbildningar, tkr	28
TABELL 11:	Beslutade samt utbetalda bidrag för utbildningar av döva, dövblinda och hörselskadade, tkr	28
TABELL 12:	Kostnadsutvecklingen 2011–2013	41
TABELL 13:	Kostnad per årsplats	41
TABELL 14:	Intäkts- och kostnadsfördelning per process, i tkr	48
TABELL 15:	Kostnad och årsarbetare per prestation	49
TABELL 16:	Antalet anställda 2010–2013 (den 31 december respektive år)	50
TABELL 17:	Personalomsättningen för tillsvidareanställda (enligt beräkningen: antalet slutade dividerat med antalet anställda vid periodens början)	50
TABELL 18:	Genomsnittsålder den 31 december respektive år, kvinnor och män	50
TABELL 19:	Antal kvinnor och män i myndigheten den 31 december	50
TABELL 20:	Anställdas frånvaro på grund av sjukdom under räkenskapsåret	62
TABELL 21:	Arvoden och ersättningar till ledande befattningar i tkr.....	63
TABELL 22:	Arvoden och ersättningar till ledamöterna i insynsrådet 2013, kr	64
TABELL 23:	Ledamöternas uppdrag i andra statliga myndigheter eller aktiebolag	64

Diagramförteckning

DIAGRAM 1:	Antalet ansökningar 2010–2013.....	15
DIAGRAM 2:	Antal ansökningar 2010–2013 för de åtta största utbildningsområdena.....	15
DIAGRAM 3:	Antalet beviljade utbildningar för de åtta största utbildningsområdena 2010–2012	16

Modellförteckning

MODELL 1:	Modellen visar när utbetalningarna görs i tiden vid beslut om två omgångar för tvååriga utbildningar	21
------------------	--	----

Rätt kompetens i rätt tid.



Myndigheten för yrkeshögskolan

Myndigheten för yrkeshögskolan
Box 145, 721 05 Västerås, Sweden
www.myh.se