

# Årsredovisning 2016



---

Myndigheten för yrkeshögskolan  
Dnr: MYH 2017/500  
ISBN-nr: 978-91-88619-02-0  
Västerås 2017-02-22

Foto: Omslagsbild Scandinav. Sid. 15: Johnér och Scandinav. Sid. 29: Scandinav.  
Sid. 43 Scandinav. Sid 45: Johnér och Scandinav. Sid. 51 Johnér. Sid. 53: Johnér  
Tryck: Elanders

---

# Innehåll

Generaldirektören har ordet .....	4
Uppdrag och vision .....	5
Organisation .....	6
Läsanvisning för resultatredovisningen .....	7
Myndighetsövergripande uppgifter .....	8
Verksamhetsområde Yrkeshögskolan .....	14
Verksamhetsområde Konst- och kulturutbildningar och vissa andra utbildningar .....	28
Verksamhetsområde Kompletterande utbildningar .....	38
Verksamhetsområde Tolkutbildningar inom folkbildningen .....	44
Verksamhetsområde Validering .....	50
Verksamhetsområde SeQF .....	51
Ekonomisk sammanfattning .....	54
Intern styrning och kontroll .....	57
Finansiell redovisning .....	59
Generaldirektörens underskrift .....	78
Index .....	79

# Generaldirektören har ordet

För två år sedan initierade jag ett omfattande förändringsarbete, ett arbete som syftade till att stärka kvaliteten, rättssäkerheten och effektiviteten i myndigheten. Detta förändringsarbete fortsatte under 2015, och 2016 är året då vi i allt väsentligt avslutade detta omfattande arbete.

Vi har under två år förberett och genomfört förändringar i kultur, struktur och verksamhetsprocesser samt förstärkt resurserna för att leda och följa upp våra verksamhetsområden. Vi har nu en struktur och ett arbetssätt som gör att vi kan vårda och utveckla de verksamhetsområden som vi ansvarar för.

Ett resultat av förändringsarbetet, och med syfte att bland annat förbättra styrningen, är att myndigheten 2016 gick in i en justerad organisation. Avdelningsstrukturen ersattes med mindre organisatoriska enheter; en organisation med ett närmare ledarskap.

2016 blev året då riksdagen tog beslut om förändringar i lagen om yrkeshögskolan och regeringen beslutade om ändringar i förordningarna om yrkeshögskolan och i myndighetens instruktion. Vi har kopplat ihop arbetet med uppdragsgivarens krav på förändringar och behovet av interna förändringar så långt som möjligt och under hösten har vi påbörjat ett arbete med att ta fram förslag inför 2017 och 2018, i syfte att genomföra de beslutade förändringarna i yrkeshögskolan.

Arbetet med att strukturera tolkutbildningarna har tagit fart under året. Vi har samtidigt lämnat flera förslag till regeringen som kan komma att leda till större förändringar av dessa utbildningar i närtid. För konst- och kulturutbildningarna har arbetet i allt väsentligt varit inriktat på att utveckla det löpande arbetet i denna nya utbildningsform.

För att kunna arbeta med våra uppdrag på bästa sätt, är det viktigt att vi har en bra kommunikation med, och förtroende från, våra intressenter. De signaler jag får från anordnare och anordnarorganisationer är positiva och detsamma gäller från bransch- och arbetslivsorganisationer. Denna bild bekräftas av våra egna undersökningar under året, och är mycket glädjande!

Det är både stimulerande och utmanande att arbeta i en verksamhet som är under förändring och utveckling. Det är en utmaning att under pågående utveckling och implementering av förändringar, också säkerställa att vi i det löpande arbetet arbetar kvalitativt och med gott resultat. Jag kan konstatera att vi i myndigheten lyckats med detta under året, och det är med stolthet jag överlämnar myndighetens redovisning av 2016 års arbete.



A handwritten signature in black ink, consisting of several loops and a long horizontal stroke extending to the left.

# Uppdrag och vision

## Myndighetens uppdrag

Myndighetens uppdrag anges av regeringen via instruktion och regleringsbrev. Vårt huvuduppdrag är att ansvara för frågor som rör yrkeshögskolan i Sverige och verka för att utbildningarna tillgodoser arbetslivets behov av kompetens. Vi analyserar arbetsmarknadens behov av utbildningar inom yrkeshögskolan, beslutar vilka utbildningar som ska ingå i yrkeshögskolan och beviljar statliga medel till utbildningsanordnarna. Vi främjar även validering i utbildningarna.

Vi ansvarar också för frågor som rör vissa utbildningar som ligger utanför yrkeshögskolan – eftergymnasiala konst- och kulturutbildningar som bedrivs av fristående skolor samt tolkutbildningar inom folkbildningen. Myndigheten utövar tillsyn och hanterar klagomål på de utbildningar som ligger inom vårt ansvarsområde. Vi granskar även utbildningarnas kvalitet, framställer statistik och följer upp utbildningars resultat. Vi är också nationell samordningspunkt för EQF (European Qualifications Framework) som ska göra det lättare att jämföra utbildnings- och yrkeskvalifikationer inom EU.

## Vision

Utifrån regeringens uppdrag har myndigheten en vision för vad vi vill uppnå med vår samlade verksamhet. Vår vision är att:

- arbetsliv och individer har den kompetens de behöver för att kunna växa och utvecklas.

## Myndighetens kärnvärden

Myndighetens kärnvärden signalerar hur vi vill uppfattas av vår omvärld. De är vägledande för vårt förhållningssätt,

bemötande och agerande i olika situationer. Värdena ska känneteckna vårt arbete såväl externt som internt.

- Vi skapar förutsättningar för individer och arbetsliv att utveckla sin kompetens
- Vi strävar efter effekt och nytta
- Vi initierar och driver samverkan

Allt arbete som sker inom myndigheten ska vila på den statliga värdegrunden som är gemensam för alla statsanställda, oberoende av organisation, och tjänar som en moralisk kompass. Den omfattar bland annat principer för demokrati och rättssäkerhet.

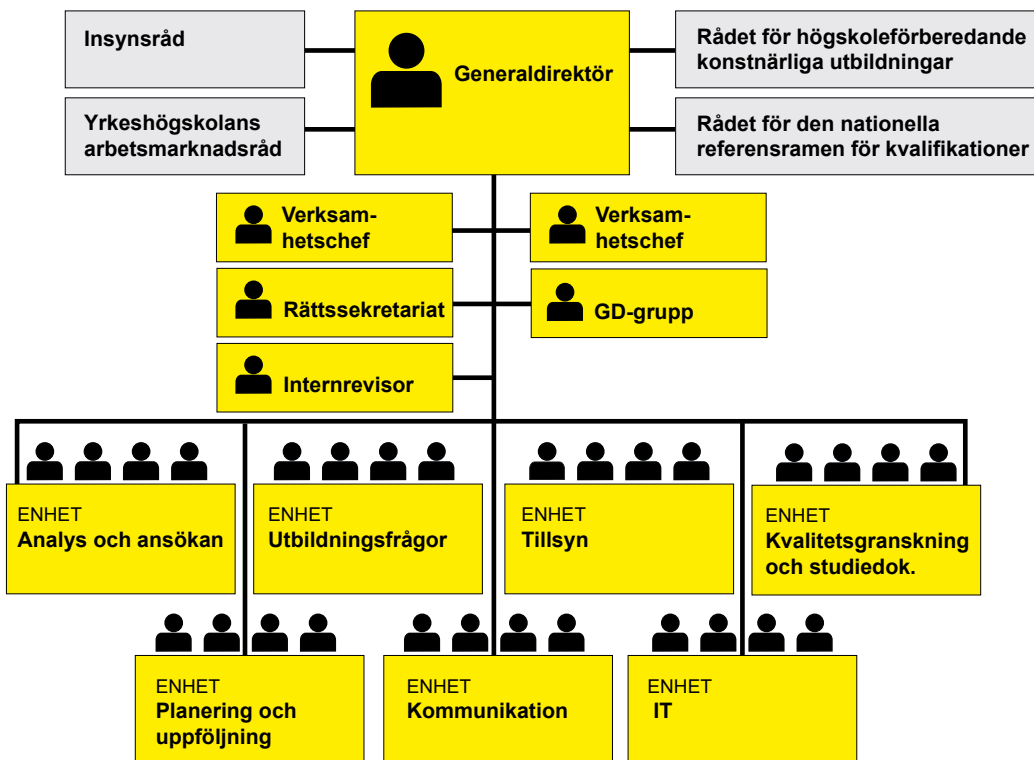
## Mål i regleringsbrev och verksamhetsplan

I regleringsbrevet anges ett antal mål för vår verksamhet, utifrån dessa formulerar vi mål och aktiviteter i myndighetens årliga verksamhetsplan. De mål som anges i regleringsbrevet är följande:

- Myndigheten och de utbildningar som myndigheten lämnar statligt stöd för ska åtnjuta högt förtroende hos myndighetens intressenter.
- Utbildningarna inom myndighetens ansvarsområde ska hålla en hög och jämn kvalitet.
- Andelen examinerade av antalet antagna kvinnor och män i yrkeshögskolans utbildningar ska öka.
- Andelen examinerade kvinnor och män i yrkeshögskolan som arbetar inom det område som deras yrkeshögskoleutbildning avser ska öka.

Kärnvärden	Verksamhetsidé	
	Vision	
	Verksamhetsmål	MÖR
	Aktiviteter	Aktiviteter
Strategier	Hantera mål och uppdrag i verksamhetsplanen, enhetsvis	Riskhantering, enhetsvis

Myndighetens interna styrning för att förverkliga regeringens uppdrag illustreras i modellen till vänster.



## Organisation

Myndigheten för yrkeshögskolan är en enrådig myndighet som leds av generaldirektören som är myndighetschef. Myndigheten består av sju enheter, två verksamhetschefer, ett rättssekretariat, internrevisor och en GD-grupp. Se bild ovan.

### Rådgivande organ:

**Insynsrådet** som följer verksamheten och ger råd till generaldirektören.

**Yrkeshögskolans arbetsmarknadsråd** som bistår med information inom yrkeshögskoleområdet.

**Rådet för högskoleförberedande konstnärliga utbildningar** som bland annat ska lämna förslag till myndigheten på vilka högskoleförberedande konstnärliga utbildningar som ska beviljas statligt stöd.

### Rådet för den nationella referensramen för kvalifikationer

Rådet ska bistå myndigheten med underlag inför beslut om vilken SeQF-nivå en ansökan om kvalifikation motsvarar.



# Läsanvisning för resultatredovisningen

**Resultatredovisningen presenterar resultatet för Myndigheten för yrkeshögskolans verksamhet för 2016. Strukturen i resultatredovisningen baseras på myndighetens verksamhetsområden. För varje verksamhetsområde anges de uppgifter som myndigheten har enligt instruktionen<sup>1</sup> samt de mål och återrapporteringskrav som anges i regleringsbrevet.**

Varje verksamhetsområde innehåller beskrivningar av områdets uppgifter, mål, återrapporteringskrav, genomförda insatser, prestationer samt en bedömning av måluppfyllelsen. Vissa verksamhetsområden innehåller två delar, se bilden till vänster längst ner.

## Genomförda insatser

Under denna rubrik redovisas de viktigaste genomförda insatserna under året samt resultaten enligt de återrapporteringskrav som är givna i myndighetens regleringsbrev.

## Prestationer

Myndigheten har definierat prestationer i de verksamhetsområden där en ärendehantering finns. Dessa presta-

tioner följs upp varje år och utgör därmed viktiga nyckeltal i styrningen för verksamheten.

## Bedömning av måluppfyllelse

För att bedöma måluppfyllelsen används först och främst indikatorer som utarbetats av myndigheten.

Graden av måluppfyllelse baseras på hur väl indikatorerna har uppfyllts men även av övrigt utvecklingsarbete som i hög grad anses bidra till måluppfyllelsen. Då indikatorer saknas, alternativt inte uttrycker ett kvantifierbart mått, grundas bedömningen på egna bedömningar, utvärderingar och analyser.

### Yrkeshögskolan

- Utbildning
- Tillsyn och kvalitetsgranskning

### Konst- och kulturutbildningar och vissa andra utbildningar

- Utbildning
- Tillsyn och kvalitetsgranskning

### Kompletterande utbildningar

- Utbildning
- Tillsyn och kvalitetsgranskning

### Tolkutbildningar inom folkbildningen

- Utbildning
- Tillsyn och kvalitetsgranskning

### Validering

### SeQF

**Vid bedömning av måluppfyllelsen använder myndigheten följande kriterier:**



**God**

Måluppfyllelsen är god och målet anses vara uppfyllt i samtliga delar.



**Godtagbar**

Måluppfyllelsen är godtagbar och målet anses vara uppfyllt i stora eller i vissa delar.



**Ej godtagbar**

Måluppfyllelsen är ej godtagbar och målet anses inte vara uppfyllt.



**Ej bedömningsbar**

Måluppfyllelsen anses inte kunna bedömas.

<sup>1</sup> Förordning (2011:1162) med instruktion för Myndigheten för yrkeshögskolan.

# Myndighetsövergripande uppgifter

## Intressenternas förtroende

### Mål enligt regleringsbrev

Myndigheten för yrkeshögskolans verksamhet och de utbildningar som myndigheten lämnar statligt stöd för ska åtnjuta högt förtroende hos myndighetens intressenter.

### Genomförda insatser

Öppenhet och transparens i form av regelbundna möten och dialog med myndighetens intressenter är grunden för att skapa och få förtroende för myndigheten och dess verksamhet. Genom dialog får myndigheten kännedom om delar som behöver utvecklas och förbättras. Myndigheten har därför löpande kontakter med sina intressenter, såväl arbetslivet och dess organisationer som utbildningsanordnare och studerande. Under 2016 har både myndighetsledningen och medarbetare deltagit i en mängd olika arrangemang som initierats av externa aktörer men också av myndigheten.

Generaldirektören har deltagit i flera externa sammanhang som anordnats av olika organisationer inom arbetslivet, organisationer för utbildningsanordnare och studerande, regionala aktörer och myndigheter. Som en del i detta arbete ingår att generaldirektören årligen besöker – tillsammans med medarbetare – ett tiotal utbildningar över hela landet. Det är utbildningar inom yrkeshögskolan, tolkutbildningar inom folkbildningen och konst- och kulturutbildningar. Syftet är att myndighetens ledning ska få en god kännedom om utbildningar men också att utbildningsanordnare och andra som berörs av och har intresse av utbildningarna ges möjlighet till att samtala om aktuella frågor. Generaldirektören skriver även regelbundet på myndighetens hemsida om aktuella frågor och inbjuder externa till att lämna synpunkter.

Myndigheten har också kanaler till intressenterna via de råd som finns inom myndigheten. Generaldirektören är ordförande i råden och rådens ledamöter bidrar med intressenternas perspektiv när det gäller att utveckla myndighetens verksamhet.

Myndigheten har genomfört insatser för att öka förståelsen för myndighetens beredning av ansökningar och beslut om fördelning av statliga medel till utbildningar inom yrkeshögskolan. Under året och även under kommande år informerar myndigheten löpande om de förändringar som sker, dels som en följd av myndighetens eget utvecklingsarbete, dels som en följd av beslut av regering och riksdag. Detta handlar inte minst om förändringar som en följd av beslut om propositionen *En starkt yrkeshögskola – ett lyft för kunskap*<sup>2</sup>.

Under 2015 inrättade myndigheten en ny funktion inom myndigheten som har i uppgift att stödja utbildningsanordnare av utbildningar inom myndighetens ansvarsområde. Denna funktion har under 2016 utvecklats ytterligare och syftet är att främja utvecklingen av och kvaliteten i utbildningarna genom dialog och stödmaterial. Under året har bland annat utbildningsinsatser till utbildningsledare inom yrkeshögskolan genomförts samt utbildningar riktade mot nya utbildningsanordnare inom yrkeshögskolan.

## Bedömning av måluppfyllelse



*Myndigheten gör bedömningen att måluppfyllelsen är god.*

Myndigheten har under hösten 2016 genomfört en varumärkesundersökning<sup>3</sup> riktad till utbildningsanordnare och arbetsliv, där bland annat frågor rörande förtroendet för myndigheten ingår.

<sup>2</sup> Regeringens proposition 2015/16:198.

<sup>3</sup> Myndigheten för yrkeshögskolans varumärkesundersökning 2016, MYH 2017/600.



I undersökningen ställs frågor om förtroendet för myndighetens olika verksamheter, och resultaten pekar tydligt på att samtliga verksamhetsdelar har ett förbättrat förtroende jämfört med senaste undersökningen 2013. Myndighetens tillsyn har högst förtroende hos både utbildningsanordnare och arbetsliv, med ett medelvärde klart över fyra på en femgradig skala. Den största förbättringen vad gäller förtroendet har skett vad gäller myndighetens arbete med att besluta om vilka utbildningar som ska ingå i yrkeshögskolan, och samtliga delar av myndighetens arbete har nu ett medelvärde tydligt över tre på en femgradig skala.

Myndigheten genomför årligen enkäter riktade till de utbildningsanordnare som blir föremål för tillsyn och kvalitetsgranskning. Resultaten från dessa enkäter bekräftar resultaten från varumärkesundersökningen; en klar majoritet av utbildningsanordnarna anser att myndighetens tillsyn och kvalitetsgranskning bidrar till att förbättra utbildningarna och de instämmer i allt väsentligt i det som framkommit vid granskningarna.

Söktrycket till yrkeshögskolan är i paritet med universitet och högskola, vilket indikerar förtroende för utbildningsformen hos potentiella studerande. Av de studerande som tar en examen från yrkeshögskolan har drygt 9 av 10 ett arbete året efter examen. Detta kan visa på ett förtroende för utbildningsformen hos det anställande arbetslivet; kompetensen som fås genom utbildningarna är eftertraktad.

## Jämställdhetsintegrering

### Återrapporteringskrav

Myndigheten redovisade den 22 oktober 2015 en plan för hur arbetet med jämställdhetsintegrering ska utvecklas i syfte att verksamheten ska bidra till att de jämställdhets-

politiska målen nås. Åtgärder enligt planen och deras resultat ska redovisas i årsredovisningarna för 2016–2018.

### Uppföljning av myndighetens arbete med jämställdhetsintegrering 2016

Under 2015 tog myndigheten fram en handlingsplan för arbete med jämställdhetsintegrering inom ordinarie verksamhet. I planen finns identifierade utvecklingsbehov, mål och aktiviteter för programperioden 2016–2018.

Under 2016 har myndigheten påbörjat arbetet med att genomföra de planerade 13 aktiviteterna i handlingsplanen. Följande nio aktiviteter har, helt eller delvis, genomförts under året:

- Normkritisk granskning av myndighetens användning av bilder i både intern och extern kommunikation
- Utbildning i jämställd kommunikation
- Genomlysning av styrdokument
- Uppdatering av myndighetens introduktion för nyanställda
- Utbildning i jämställdhet för samtliga medarbetare
- Kunskapsinhämtning via andra myndigheters arbete med jämställdhetsperspektivet i tillsyner/anmälningar
- Analys av könsfördelning på utbildningar
- Analys av utbildningsanordnares beskrivning samt faktiska arbete med jämställdhet i utbildningen
- Granskning av studerandeklagomål utifrån ett jämställdhetsperspektiv.

Aktiviteten *Normkritisk granskning av texter i intern och extern kommunikation*, har av resursskäl flyttats över som ett arbete för 2017. Övriga tre aktiviteter ska enligt handlingsplanen redovisas 2017.

## **Normkritisk granskning av myndighetens användning av bilder i både intern och extern kommunikation**

En granskning har genomförts och myndigheten kan i relation till de handledningsmaterial på området som är framtagna konstatera att det finns brister i befintligt bildmaterial vad gäller exempelvis mångfald och hur kvinnor skildras. Myndigheten har börjat ersätta detta bildmaterial och kommer från och med januari 2017 köpa in bilder från ett företag som lever upp till kraven ur ett jämställdhets- och mångfaldsperspektiv.

## **Utbildning i jämställd kommunikation**

Utbildning i jämställd kommunikation har genomförts under året och kompletterades med en gemensam kurs i jämställdhet. En medarbetare har även gått en särskild utbildning i normkritiskt kommunikationsarbete.

## **Genomlysning av styrdokument**

Myndighetens olika styrdokument (planer, strategier, policyer, riktlinjer) har genomlysts. Det kan konstateras att styrdokumentet bedöms vara könsneutrala, det vill säga att de inte exkluderar eller pekar ut något av könen.

## **Uppdatering av myndighetens introduktion för nyanställda**

En uppdatering av planen har genomförts så att myndighetens introduktion för nyanställda innehåller utbildning i genuskunskap och jämställdhetsintegrering.

## **Utbildning för medarbetare**

Utbildningsinsatser har genomförts under året och kommer även att genomföras i början av 2017. Denna utbildningsinsats syftar till att kunna se och agera för allas lika villkor och värde.

Utbildningen innefattar hur myndigheten kan levandegöra likabehandlingsarbetet samt innehåller inspiration, kunskap och verktyg för att lyckas med en inkluderande arbetsplats där olikheter välkomnas, respekteras och tas till vara.

## **Kunskapsinhämtning via andra myndigheters arbete med jämställdhetsperspektivet i tillsyner och anmälningar**

Myndigheten har deltagit i ett myndighetsgemensamt erfarenhetsutbyte med fokus på jämställdhetsintegrering och tillsyn, arrangerad av Nationella sekretariatet för genusforskning tillsammans med Universitetskanslersämbetet (UKÄ).

Inför mötet har myndigheten varit i kontakt med Skolinspektionen för att diskutera erfarenheter kring jämställdhetsdimensionen i tillsynsverksamheten. Under mötet har myndigheten deltagit i diskussioner med andra myndigheter, främst med Skolinspektionen och Universitetskanslersämbetet, angående ett samarbete under 2017 för att tydligare integrera jämställdhetsperspektivet i tillsynsarbetet.

## **Analys av könsfördelning på utbildningar**

En analys har tagits fram som visade att endast 20 procent av utbildningsinriktningarna (37 stycken) hade en jämställd könsfördelning med minst 40 procent av varje kön. Det var 29 procent (53 inriktningar) som hade en mycket ojämn könsfördelning med över 90 procent av ena könet varav 28 inriktningar med en mycket hög andel kvinnor och 25 inriktningar med en mycket hög andel män. Analysen visade också att könsfördelning var mer ojämn för examinerade än för antagna.

När det gäller utbetalning av statliga medel är könsfördelningen jämn. Av de statliga medlen som totalt har utbetalats till utbildningsomgångarna som avslutades 2014–2015 var det 50 procent vardera som hade genererats av kvinnor respektive av män. Av de utbetalda årsplatserna hade 52 procent genererats av kvinnor respektive 48 procent av män. Detta innebär att kostnaden för en årsplats i genomsnitt var något lägre för kvinnor (57 400 kr) än för män (63 700 kr).

## **Analys av utbildningsanordnares beskrivning av samt faktiska arbete med jämställdhet i utbildningen**

Ett urval av beskrivningstexter i ansökningsomgången 2015 för beviljade yrkeshögskoleutbildningar har granskats. Urvalet är avgränsat till fyra olika utbildningsområden med ojämn könsfördelning: Ekonomi, administration och försäljning, Samhällsbyggnad och byggteknik, Teknik och tillverkning samt Hälso- och sjukvård samt socialt arbete. Fem av de granskade och utvalda utbildningarna har besökts och intervjuats. En jämförelse har gjorts mellan det som står skrivet i ansökan och intervju svaren. Resultatet av jämförelsen visar att utbildningsanordnarna arbetar med jämställdhet på det sätt som beskrivs i ansökan. Ett förslag på fortsatt arbete för 2017 har tagits fram.

## Granskning av studerandeklagomål utifrån ett jämställdhetsperspektiv

Myndigheten har analyserat de 29 anmälningsärenden som fram till och med september 2016 hunnit avslutas med beslut och där det har varit möjligt att identifiera om anmälaren varit en man eller en kvinna. Av dessa 29 anmälningsärenden har 17 framförts av kvinnor och 12 av män. I de 17 anmälningar som framfördes av kvinnor utreddes 36 anmälningspunkter. I de 12 anmälningar som framfördes av män utreddes 24 anmälningspunkter. Den mest iögonfallande slutsatsen efter analysen av besluten är att det finns en tydlig skillnad i andelen anmälningspunkter som avslutas utan åtgärd. Av de 36 anmälningspunkter som anmäldes av kvinnor har 19, det vill säga 53 procent avslutats utan åtgärd. Av de 24 anmälningspunkter som anmäldes av män har 6, motsvarande 25 procent, avslutats utan åtgärd.

Efter en noggrann granskning av underlaget har myndigheten inte funnit någon förklaring till denna skillnad. I sin granskning har myndigheten tittat på externa faktorer såsom typ av anmälningsområde och typ av utbildning som anmälningarna gäller. Myndigheten har även tittat på interna faktorer såsom utredningsmetod, handledningstid samt utredarens identitet. Analysen av dessa faktorer pekar på att det inte finns några olikheter i vad kvinnor och män anmäler och hur deras anmälningar hanteras.

Myndigheten varken kan eller vill avfärda skillnaden i mängden beslut som avslutats utan åtgärd. Därför kommer myndigheten under 2017 att analysera de resterande besluten som har fattats under 2016 samt göra en liknande granskning av anmälningsbesluten för år 2014 och 2015. Myndigheten kommer också att se över sin analysmetod och kontakta andra myndigheter, främst Universitetskanslersämbetet, för att jämföra sina slutsatser och sin analys av underlaget.

## Breddad rekrytering ur ett mångfaldsperspektiv

### Återrapporteringskrav

Myndigheten ska stimulera utbildningsanordnare att utifrån ett mångfaldsperspektiv bredda rekryteringen av sökande till yrkeshögskolan. I arbetet ingår att särskilt uppmärksamma den möjlighet som finns enligt förordningen (2009:130) om yrkeshögskolan att anta en sökande på grundval av reell kompetens. Om utbildningsanordnaren använder statlig finansiering för bedömning av sådan kompetens ska dessa kostnader redovisas. Myndigheten ska redovisa hur arbetet fortskrider i en delrapport till Regeringskansliet (Utbildningsdepartementet) senast den 17 augusti 2015. Uppdraget ska redovisas i sin helhet i årsredovisningen för 2016.

### Mångfald och breddad rekrytering till yrkeshögskolan

I regleringsbrevet för 2015 fick Myndigheten för yrkeshögskolan två uppdrag av regeringen, båda med fokus på så kallad reell kompetens. Det första uppdraget var att ta fram stödmaterial avseende tillträde till yrkeshögskolan där det särskilt skulle framgå hur reell kompetens ska vägas in i behörighetsprövningen. Det andra uppdraget var att utifrån ett mångfaldsperspektiv bredda rekryteringen av sökande till yrkeshögskolan och att särskilt uppmärksamma den möjlighet som finns enligt förordningen (2009:130) om yrkeshögskolan att anta en sökande på grundval av reell kompetens.

Myndighetens rapport, *Mångfald och breddad rekrytering till yrkeshögskolan*<sup>4</sup>, sammanfattar de aktiviteter och de produkter som är resultatet av uppdragen. Rapporten tar avstamp i båda uppdragen då de är nära besläktade, men har som huvudfokus uppdraget om breddad rekrytering.

### Uppdragen har resulterat i att:

- Mångfald inom yrkeshögskolan har definierats
- Stödmaterial för tillträde till yrkeshögskolan har utvecklats och publicerats i form av en handbok
- En försöksverksamhet – pilotstudie – avseende så kallad ”reell kompetens” har genomförts och en sammanfattande slutrapport har publicerats
- Inom ramen för pilotstudien har stödmaterial om validering inom YH tagits fram och publicerats på myndighetens webb samt i den portal där myndighetens webbtjänster finns samlade (Mina sidor).

<sup>4</sup> Breddad rekrytering ur ett mångfaldsperspektiv, MYH 2015/570.

För att öka mångfalden inom yrkeshögskolan är breddad rekrytering bara det första steget. Även att behålla de studerande på utbildningarna samt att verka för att arbetslivet tar emot individer med annan bakgrund är centralt ur ett mångfaldsperspektiv. Breddad rekrytering, breddat deltagande och breddad mottagning är prioriterat i myndighetens fortsatta arbete med att öka verkningsgraden och höja måluppfyllelsen för yrkeshögskolan. Myndigheten planerar därför att:

- fortsätta utveckla stödet avseende reell kompetens för tillträde till yrkeshögskolan och uppdatera tillträdeshandboken
- följa upp utfallet för de som antogs på reell kompetens i pilotstudien
- genomföra kompetenshöjande insatser inom ramen för anordnarstöd
- utreda möjliga styrmedel för att öka incitamenten för utbildningsanordnare att arbeta med reell kompetens, både för tillträde och tillgodoräknade.
- utveckla kriterier och indikatorer för mångfald och breddad rekrytering som kan användas för kvalitetsgranskningar av pågående utbildningar.

Fokus för dessa planerade insatser är att säkerställa att mångfaldsperspektivet och arbetet med breddad rekrytering, breddat deltagande och breddat mottagande finns med redan från planeringsbordet till slutet i en yrkeshögskoleutbildnings livscykel.

## Kompetensförsörjning

Nedan beskrivs de åtgärder som myndigheten har vidtagit för att attrahera, rekrytera, utveckla, behålla och utveckla kompetens. Detta för att säkerställa att myndigheten har tillräcklig kompetens för att fullgöra våra uppgifter enligt instruktion, regleringsbrev eller annat regeringsbeslut.

### Genomförda insatser

#### Personalstruktur

Vid utgången av 2016 hade myndigheten 101 anställda, vilket är sex färre än 2015 och fyra färre än 2013. Antalet årsarbetskrafter under året var 86 och antal anställda i medeltal var 99. Genomsnittsåldern var 48 år.

**Tabell 1: Antal anställda och genomsnittsålder, fördelat på kön.**

	2016	2015	2014
<b>Antal anställda</b>	<b>101</b>	<b>109</b>	<b>107</b>
– varav kvinnor	71	73	69
– varav män	30	36	38
<b>Genomsnittsålder, år</b>	<b>48</b>	<b>49</b>	<b>46</b>
– kvinnor	46	47	45
– män	50	51	48

Uppgifterna är per den 31 december respektive år.

Antalet anställda gäller samtliga anställningsformer. Personalomsättningen för tillsvidareanställda var under året fem procent vilket är en procentenhet lägre än förra året och sex procentenheter lägre än 2014.

#### Attrahera och rekrytera

På arbetsmarknaden finns en efterfrågan och konkurrens om de kompetenser som myndigheten efterfrågar. Myndigheten genomförde åtta rekryteringar under 2016, både visstid och tillsvidareanställda. Oftast finns flera kvalificerade sökande till varje utannonserad tjänst. Exempel på yrkesroller som vi har rekryterat är utredare, handläggare och enhetschefer. Den normala anställningsformen är tillsvidareanställningar men i vissa fall används visstidsanställningar och vikariat.

Alla nyanställda får individuella introduktionsprogram och en handledare. Vid uppföljningssamtal med nyanställda framkommer att man tycker att vi har både meningsfulla och spännande uppdrag och att introduktionsprocessen fungerar bra.

#### Utveckla och behålla kompetens

Myndigheten måste kontinuerligt analysera och utveckla den samlade kompetensen för att klara uppdraget i framtiden. Myndighetens strategi för kompetensförsörjning tar sin utgångspunkt i verksamhetsplaneringen och kompetensutvecklingen kopplat till verksamhetens mål. Eventuell saknad av kompetens identifieras i det årliga planeringsarbetet men också löpande.

Även i samband med det årliga medarbetarsamtalet diskuteras kompetensutveckling kopplat till de individuella målen.

Kompetensutvecklingen sker kanske främst genom läran-  
det i arbetet, deltagande i olika utvecklingsprojekt, konfe-  
rerenser, seminarier och omvärldsbevakande aktiviteter som  
bidrar till att ge aktuell kompetens inom medarbetarens  
verksamhetsområde. Även kompetensutvecklingsinsats-  
er som riktar sig till alla anställda har genomförts.

### Medarbetarskap och ledarskap

Ett omfattande myndighetsövergripande arbete med syfte  
att utveckla medarbetarskapet och ledarskapet i myndig-  
heten påbörjades under året. Arbetet har bestått i att ta  
fram en medarbetarpolicy, identifiera utvecklingsområden  
som myndigheten behöver arbeta vidare inom området  
och ta fram förslag på hur myndigheten ska fortsätta att  
arbeta med utveckling av medarbetar- och ledarskapet.

Arbetet har bedrivits i projektform med medverkan från  
hela verksamheten, aktiviteter har genomförts med syfte  
att få input till arbetet. Bland annat var medarbetarskaps-  
frågor i fokus vid myndighetens årliga myndighetsdagar  
där hela myndigheten träffas.

Generaldirektören beslutade om en ny medarbetarpolicy  
i oktober 2016 och implementeringsarbetet av denna  
pågår nu i myndigheten.

### Jämställdhet

Arbetet med jämställdhet och mångfald berör alla delar i  
verksamheten och ska ingå som en naturlig del i allt det  
myndigheten gör. Under året har en halvdagsutbildning  
riktad till alla anställda i likabehandlingsarbetet genom-  
förts.

I de individuella introduktionsprogrammen ingår alltid in-  
formation/utbildning kring både jämställdhet, mångfald  
samt trakasserier och kränkande särbehandling.

Myndigheten är en arbetsplats där det är självklart att alla  
medarbetare ska kunna förena föräldraskap med arbete  
vilket innebär att vi i möjligaste mån försöker individanpas-  
sa arbete och arbetstider så att en bra balans mellan arbe-  
te och fritid kan uppnås. Individuella uppföljningar av  
bland annat arbetsbelastning görs löpande av cheferna  
som prioriterar arbetsuppgifter när det behövs.

### Arbetsmiljö

Arbetet i verksamheten kan med sin kombination av höga  
kvalitetskrav och en tydlig tidsram ibland upplevas som

stressfyllt. Myndigheten erbjuder förutom stöd från ansva-  
rig chef, även stöd från företagshälsovården. Arbetsmiljö-  
frågorna har varit i stort fokus under året och tillsammans  
med arbetsmiljöombuden har ett arbete påbörjats för att  
utveckla det systematiska arbetsmiljöarbetet.

Insatserna kring medarbetarskap och ledarskap förväntas  
ha goda effekter på myndighetens arbetsmiljö likväl som  
den uppföljningsmodell på individnivå som kommer att  
implementeras under 2017.

Myndigheten arbetar med att uppmuntra till friskvård på  
olika sätt, bland annat genom att erbjuda en friskvårds-  
timme per vecka och subventionering av kostnader för  
träningkort.

### Kompetensväxling och avveckla

Under 2016 har 12, både visstidsanställda och tillsvida-  
reanställda personer slutat, varav en gått i pension. Av-  
gångssamtal hålls med alla medarbetare som slutar eller  
går på längre tjänstledighet.

### Sjukfrånvaro

Tabell 2 visar att sjukfrånvaron under 2016 var 3,5 pro-  
cent, vilket är något högre än föregående år men lägre  
än 2014.

**Tabell 2: Sjukfrånvaro, fördelat på kön och ålder.**

	2016	2015	2014
<b>Total sjukfrånvaro</b>	<b>3,5 %</b>	<b>3,3 %</b>	<b>3,8 %</b>
Andel 60 dagar eller mer	77 %	71,2 %	67,1 %
Kvinnor	4,0 %	4,6 %	5,4 %
Män	2,2 %	0,6 %	1,0 %
Anställda –29 år	0 %	0,0 %	3,0 %
Anställda 30–49 år	2,4 %	2,1 %	3,4 %
Anställda 50 år–	4,6 %	4,9 %	4,5 %

### Sammanfattande bedömning

Den samlade bedömningen för 2016 är att arbetet med  
att säkerställa att myndigheten har kompetens för att full-  
göra uppgifterna enligt instruktion, regleringsbrev eller  
annat regeringsbeslut har fungerat väl.

# Yrkeshögskolan

## ■ Utbildning

### Uppgifter enligt instruktion

Myndigheten ska fatta beslut om vilka utbildningar som får ingå i yrkeshögskolan och vilka utbildningsanordnare som ska beviljas statsbidrag eller särskilda medel. Myndigheten ska även analysera arbetsmarknadens behov av utbildningar och främja utvecklingen av och kvaliteten i utbildningarna. I uppdraget ingår även att utföra tillsyn och granska utbildningarnas kvalitet. Myndigheten ska vidare informera och sprida kunskap om yrkeshögskolan och det samlade utbudet av utbildningar inom yrkeshögskolan, svara för ett register över uppgifter om de studerande och framställa statistik.

### Mål enligt regleringsbrev

- Andelen examinerade av antalet antagna kvinnor och män i yrkeshögskolans utbildningar ska öka.
- Andelen examinerade kvinnor och män i yrkeshögskolan som arbetar inom det område som deras yrkeshögskoleutbildning avser ska öka.
- Utbildningarna inom myndighetens ansvarsområde ska hålla en hög och jämn kvalitet.

### Återrapporteringskrav

- Myndigheten ska redovisa vidtagna åtgärder för att målen ska uppnås och en bedömning av i vilken grad de har uppnåtts.
- Myndigheten ska redovisa hur många av samtliga sökande som ansetts behöriga enligt 3 kap. 1 § första

stycket 4 eller 4 § förordningen (2009:130) om yrkeshögskolan och hur många av dessa som antagits till den sökta utbildningen samt innehålla en bedömning och analys av resultatet.

- Myndigheten ska redovisa vilka insatser myndigheten har genomfört för att informera utbildningsanordnare om möjligheten att samverka när det gäller utbildningar och för att underlätta för berörda parter i det arbetet.

## Genomförda insatser

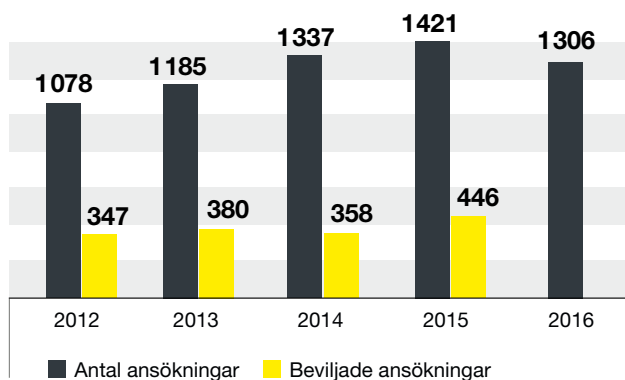
### Ansökningsprocesser under året

Under året har tre ansökningsprocesser gällande yrkeshögskoleutbildning genomförts.

Utbildningsanordnare har kunnat ansöka om att få anordna yrkeshögskoleutbildning med start 2017 eller 2018. Totalt kom 1 306 ansökningar in till myndigheten fördelade på 15 olika utbildningsområden. Beslut om vilka utbildningar som beviljas statsbidrag tas under 2017. Antalet ansökningar minskade något 2016 jämfört med året innan vilket kan bero på att flera nyheter infördes i årets ansökningsomgång vilket medförde en större arbetsinsats för varje ansökan. Nyheterna bestod av att utbildningarna ska beskrivas i SeQF-format<sup>5</sup>, förändrade behörighetsregler och en utvecklad form för att arbetslivet visar sin medverkan, så kallade avsiktsförklaringar.



**Diagram YH1: Antal ansökningar och beviljade ansökningar 2012–2016.**



Not: Ansökningarna för 2016 beviljas under 2017.

Utbildningsanordnare har även kunnat ansöka om yrkeshögskoleutbildningar utan statsbidrag, vilket innebär att utbildningsanordnarna har annan finansiering exempelvis studerandeavgifter. Myndigheten har i uppdrag att utöva tillsyn av samt att kvalitetsgranska utbildningarna. Totalt fick myndigheten in 24 ansökningar och av dessa beviljades 10 utbildningar, sammanlagt 232 platser.

Dessutom har en ansökningsomgång för yrkeshögskoleutbildningar inom trafikflygare, civilt flyg med utbildningsstart våren 2017 och våren 2018, genomförts under året. Fyra ansökningar inkom till myndigheten varav två utbildningar beviljades, sammanlagt 40 platser per omgång.

Yrkeshögskolan är en eftergymnasial utbildningsform där utbildningarna är studiemedelsberättigande och varvar teori med lärande i arbete, (LIA).

Särskilt utmärkande för yrkeshögskolan är det nära samarbetet med arbetslivet som är verksamt både när det gäller planering och genomförandet av utbildningarna.

#### Arbetslivet medverkar genom att:

- ingå i utbildningarnas ledningsgrupper
- hålla föreläsningar och delta i projekt
- erbjuda Lärande i arbete (LIA)

Utbildningarna drivs av privata utbildningsanordnare, kommuner, landsting, universitet och högskolor, som också har möjligheten att ansöka om att driva hela eller delar av utbildningarna som uppdragsutbildning.



## Beviljande av yrkeshögskoleutbildningar

Under 2016 beviljade myndigheten 446 nya yrkeshögskoleutbildningar (sammanlagt 25 700 platser). Detta innebar en ökning med 33 procent i jämförelse med föregående år. Nya yrkesroller som beviljades var exempelvis undersköterska med specialistkompetens inom välfärdsteknologi, viltförvaltare och studiehandledare inom modersmål.

Flest platser beviljas inom utbildningsområdena Ekonomi, administration och försäljning (5 490 platser), Teknik och tillverkning (4 916), följt av Samhällsbyggnad och byggteknik (3 806), se tabell YH1 nedan.

**Tabell YH1: Beviljade antal platser per utbildningsområde 2016–2014.**

Utbildningsområde	2016	2015	2014
Data/IT	2 640	3 136	3 422
Ekonomi, administration och försäljning	5 490	3 632	3 556
Friskvård och kroppsvård	132	292	172
Hotell, restaurang och turism	1 438	950	1 384
Hälso- och sjukvård samt socialt arbete	3 086	1 986	2 434
Journalistik och information	426	270	0
Juridik	138	110	134
Kultur, media och design	904	804	848
Lantbruk, djurvård, trädgård, skog, fiske	1 190	554	992
Miljövård och miljöskydd	0	100	152
Pedagogik och undervisning	328	308	172
Samhällsbyggnad och byggteknik	3 806	2 814	2 676
Säkerhetstjänster	70	130	190
Teknik och tillverkning	4 916	3 196	3 904
Transporttjänster	1 064	840	628
Övrigt	50	140	0
<b>Totalt</b>	<b>25 678</b>	<b>19 262</b>	<b>20 664</b>

## Sökande och sökandens behörighet

Totalt sökte 51 000 personer till de 19 100 platserna inom yrkeshögskolan som startade 2015, vilket innebär att det var 2,7 sökande per plats. I antalet ingår både behöriga och obehöriga sökande. Antalet behöriga sökande per plats var i genomsnitt 2,0. Populäraste utbildningen där det är störst konkurrens om platserna är lokförare med nästan 11 behöriga sökande till varje plats. Flest sökande per plats hade utbildningar till Lokförare, Apotekstekniker och Tandsköterska.

Myndigheten har i uppdrag att redovisa hur många av samtliga sökande som ansetts behöriga enligt 3 kap. 1 § första stycket 4 eller 4 § förordningen (2009:130) om yrkeshögskolan och hur många av dessa som antagits till den sökta utbildningen. Uppgifterna om de sökande samlas in från respektive utbildningsanordnare. Det har visat sig att inrapporteringen av behörighet enligt 1 § punkt 4 har stora kvalitetsbrister. Myndigheten har därför gjort bedömningen att det inte går att redovisa uppgifter om behörighet enligt 1 § punkt 4 utifrån den gjorda insamlingen. Däremot kan en skattning för enbart 4 § på 4–5 procent av antalet behöriga ansökningar<sup>6</sup> göras.

Inför nästa års insamling av sökande har åtgärder vidtagits för att öka kvaliteten och kunna redovisa samtliga uppgifter som efterfrågas. Detta har gjorts genom ett förtydligande i instruktionerna till utbildningsanordnarna samt att införa ytterligare kontrollåtgärder i den databas där anordnarna rapporterar in sina uppgifter.

## Samverkan om utbildningar

Myndigheten har under året arbetat på olika sätt med att initiera samverkan mellan utbildningsanordnare. I november genomförde myndigheten en konferens för dessa med temat kommunikation och samverkan. Myndigheten har även medverkat vid olika regionala möten för att bidra till mötesplatser för dialog och möjlighet till samverkan regionalt. Vidare har myndigheten startat ett nätverk för de som arbetar med kommunikation hos utbildningsanordnarna för att främja samverkan, bland annat gällande marknadsföringen av utbildningarna.

## Riksdagsbeslut om en stärkt yrkeshögskola

Under året har riksdagen fattat beslut om Prop.2015/16:198 *En stärkt yrkeshögskola – ett lyft för kunskap*. Förslagen syftar till att yrkeshögskolan ska ges bättre förutsättningar att kunna tillgodose samhällets och arbetslivets behov av



kompetens i såväl det medellånga som mer långsiktiga perspektivet. Genom förslagen bedöms även förutsättningarna för att utveckla utbildningarnas kvalitet att kunna stärkas. Även intressenternas planeringsförutsättningar, studerandes möjlighet att planera för studier, yrkeshögskoleutbildningens framtida värde och yrkeshögskolans positionering i ett sammanhängande utbildningssystem främjas genom förslagen.

För att genomföra reformarbetet på ett bra sätt har myndigheten påbörjat en rad insatser och kommer att intensifiera arbetet under 2017:

- Arbetet med att planera för längre beviljanden har påbörjats och redan i samband med beslut gällande 2016 års ansökningsomgång kommer delar av utbildningsutbudet få beslut som sträcker sig över en längre tid än tidigare. Då utbildningarna beviljas stöd för längre tid förväntas insatserna avseende ansökningsförfarandet kunna effektiviseras och resurser frigöras till att främja kvaliteten i utbildningarna. Myndigheten har därför påbörjat ett arbete med att effektivisera ansökningsprocessen så att den på sikt ska ta väsentligt färre resurser i anspråk både för utbildningsanordnare och för myndigheten.
- När det gäller nya kompetenskrav för utbildningsanordnare har myndigheten gjort den rättsliga tolkningen och påbörjat arbetet med att konkretisera kraven på en utbildningsanordnare i yrkeshögskolan samt hur dessa ska bedömas i samband med ansökan om statligt stöd samt vid granskning.
- En plan för genomförande av behörighetsgivande förutbildning samt kostnadsuppskattning har tagits fram.
- Förslag på hur fristående kurser ska kunna genomföras inklusive kostnadsberäkningar har tagits fram under året.
- Under hösten har myndigheten medverkat i flera möten med anordnarorganisationerna Yrkeshögskoleförbundet och SAUF samt vid YH-forum för att informera om förändringsarbetet. Riktade kommunikationsinsatser som beskriver kommande förändringar har även gjorts i nyhetsbrev till utbildningsanordnare och medlemmar i utbildningarnas ledningsgrupper. Under första halvåret 2017 kommer informations- och stödinsatser att intensifieras.

### **Avsiktsförklaringar**

Under året har myndigheten infört krav på att så kallade avsiktsförklaringar från arbetslivet ska bifogas när en an-

ordnare ansöker om att få bedriva en yrkeshögskoleutbildning. Syftet med avsiktsförklaringen är att säkerställa att det finns en stark anknytning till ett relevant arbetsliv. Med detta menas ett arbetsliv som har varit med om att ta fram utbildningens innehåll eller har ambition att medverka i utbildningen, och som efterfrågar den kompetens som utbildningen ger.

### **Smala yrkesområden**

Myndigheten kan bevilja en yrkeshögskoleutbildning inom ett smalt yrkesområde om det är av intresse för individen och samhället. Under året har myndigheten beslutat om en ny definition för smala yrkesområden inom yrkeshögskolan. Den nya definitionen understryker att smala yrkesområden omfattar yrkeskunnande som kan leda till arbete och försörjning inom yrkesroller som samhället vill ha, trots att det saknas en regelrätt arbetsmarknad. Den nya definitionen möjliggör en bättre uppföljning av utbildningarna och har följande lydelse:

*Ett smalt yrkesområde är ett kvalificerat yrkeskunnande som är av betydelse för individen och samhället, utan att det finns ett uttryckligt arbetsmarknadsbehov. En utbildning inom ett smalt yrkesområde ska utveckla eller bevara ett yrkeskunnande som individen helt eller delvis kan försörja sig på.*

### **Informationsinsatser**

För att främja utvecklingen av och kvaliteten i yrkeshögskoleutbildningarna har flera riktade insatser gjorts under året.

För att stödja och informera de befintliga anordnarna har myndigheten bland annat arrangerat välbesökta seminariedagar under året, så kallade ”YH-dagar” och ”Ny inom YH”.

För att informera och sprida kunskap om yrkeshögskoleutbildningar har myndigheten under året arbetat mycket med informationsinsatser i sociala medier. Bland annat har myndigheten lanserat en egen kanal på YouTube. I yrkeshögskolans kanal finns filmer som är producerade av myndigheten och riktade till olika intressenter: studerande, arbetsliv och studie- och yrkesvägledare.

Ett flertal seminarier riktade till arbetsgivare har även genomförts under året för att öka kunskapen om yrkeshögskolan. I dessa seminarier har arbetsgivare som redan är engagerade i en yrkeshögskoleutbildning deltagit och berättat om sina erfarenheter.

Myndigheten har också deltagit i informationsträffar för studie- och yrkesvägledare (SYV) för att öka kunskapen om yrkeshögskoleutbildningar då myndigheten ser SYV som viktiga vidareinformatörer.

### **Yrkes-SM och Euroskills**

Yrkes-SM och dess europeiska motsvarighet, Euroskills, arrangerades under året i Malmö respektive Göteborg. Arrangör av de båda evenemangen var WorldSkills Sweden, ett samarbete mellan Myndigheten för yrkeshögskolan, Skolverket, Utbildningsdepartementet, LO och Svenskt Näringsliv.

Myndigheten har deltagit vid båda evenemangen med fokus på att informera om möjligheten till vidarestudier inom yrkeshögskolan. Yrkes-SM är Sveriges största satsning för att öka intresset och rekryteringen till yrkesutbildningar inom bygg, design, industri, IT, service, vård- och tekniksektorn. Evenemanget hade 200 tävlanden från hela landet och cirka 22 000 besökare. Euroskills är Europas största yrkestävling med cirka 75 000 besökande under tre dagar. Drygt 500 ungdomar från 30 länder tävlade om EM-titeln i yrkesskicklighet i 35 olika yrken.

### **Validering inom yrkeshögskoleutbildningar**

I myndighetens uppdrag att främja utvecklingen av och kvaliteten i myndighetens utbildningsformer ingår det att främja validering i yrkeshögskoleutbildningarna. Det handlar främst om tillträde samt tillgodoräknande och anpassning av utbildningarna.

Under 2015 påbörjades arbetet med en försöksverksamhet för att stötta utbildningsanordnare att använda validering för tillträde till och tillgodoräknande inom yrkeshögskolan. Försöksverksamheten genomfördes i form av en pilotstudie<sup>7</sup> som avslutades under 2016. Utbildningsanordnarna som deltagit i studien var övervägande positiva och har både höjt sin kompetens avseende validering och omvärderat sitt förhållningssätt till densamma.

Pilotstudien ger en antydning om att validering som verktyg kan bidra till att fler antas utan formella meriter och att det i sin tur kan bidra till en ökad kvalitet på utbildningen, bland annat i form av ett större studerandeengagemang.

Myndigheten har under året även tagit fram stödmaterial för att underlätta utbildningsanordnarnas arbete med validering inom yrkeshögskoleutbildningar.

### **Föreskrifter**

Myndigheten har under 2016 beslutat om ett antal föreskrifter (med stöd av 2 kap. 8 och 9 §§ förordningen (2009:130) om yrkeshögskolan). Bland dessa finns bland annat två föreskrifter kopplat till nationellt likvärdigt innehåll av två olika utbildningsinriktningar: trafiklärare<sup>8</sup> och tandsköterska<sup>9</sup>. I arbetet med föreskrifterna har myndigheten samarbetat med berörda branscher, och syftet med att besluta om dessa föreskrifter är att säkerställa att utbildningen innehåller alla moment som behövs.

### **ÅTERRAPPORTERINGAR UNDER ÅRET:**

#### **Översyn distansutbildningar**

I myndighetens regleringsbrev för 2016 hade myndigheten i uppdrag att redovisa en översyn över yrkeshögskolans distansutbildningar till regeringen. I uppdraget ingick att se över kvaliteten i, kostnaderna för och resultaten av distansutbildningar inom yrkeshögskolan i syfte att säkerställa en god måluppfyllelse och hög kvalitet i utbildningarna. Uppdraget redovisades<sup>10</sup> i oktober 2016.

#### **Fristående kurs inom yrkeshögskolan**

Myndigheten har under året haft i uppdrag av regeringen att utreda och föreslå hur fristående kurser kan ingå i yrkeshögskolans ordinarie utbud. I uppdraget ingick även att beskriva konsekvenserna för myndighetens hantering av statsbidrag och särskilda medel om fristående kurser skulle komma att erbjudas inom yrkeshögskolan. Uppdraget redovisades<sup>11</sup> i juni 2016.

#### **Enhetliga förkunskapskrav för yrkeshögskolan**

Myndigheten har under året utrett hur mer enhetliga förkunskapskrav för yrkeshögskolan kan se ut och införas. Syftet är att underlätta studieplanering och att underlätta för gymnasieelever att fortsätta sina studier inom yrkeshögskolan efter avslutad gymnasieutbildning. Uppdraget avrapporterades<sup>12</sup> i november 2016.

#### **En strategi för genomförandet av den nationella funktionshinderspolitiken 2011–2016**

Myndigheten har under åren 2012–2016 haft i uppdrag att arbeta enligt de delmål som föreslagits i rapporten "Redo-

<sup>7</sup> Pilotstudie Riktat statsbidrag för validering inom YH, MYH 2015/574

<sup>8</sup> MYHFS 2016:10

<sup>9</sup> MYHFS 2016:13

<sup>10</sup> Översyn av distansutbildningar inom yrkeshögskolan, MYH 2016/853

<sup>11</sup> Fristående kurs inom yrkeshögskolan, MYH 2016/762

<sup>12</sup> Enhetliga förkunskapskrav för yrkeshögskolan, MYH 2016/545

visning av delmål för genomförandet av den nationella funktionshinderspolitiken 2012–2016<sup>13</sup>. Delmålen har skapats utifrån tre områden: fysisk tillgänglighet, IT-politiken och utbildningspolitiken. Myndigheten har varje år redovisat sitt arbete med delmålen till Utbildningsdepartementet och Myndigheten för delaktighet. Myndigheten lämnade i mars 2016 sin slutredovisning<sup>13</sup>.

### Utbetalt statsbidrag samt utbetalda årsplatser

Totalt utbetalt statsbidrag för yrkeshögskolan under 2016 var 1 758 mnkr. Av dessa har 1 756 mnkr utbetalats till utbildningsanordnare av utbildningar och ca 2 mnkr har använts till studerandeförsäkringar med mera, se tabell YH2.

**Tabell YH 2: Utbetalt statsbidrag för åren 2016–2014, mnkr.**

	2016	2015	2014
YH-utbildningar	1 740,8	1 679,4	1 541,0
Pedagogiskt stöd	14,2	9,3	7,9
Svenska med yrkesinriktning	0,5	0,4	0,2
Validering		10,1	
Startstöd			24,7
Främjande av studerandeflytande		0,1	0,3
Studerandeförsäkring mm	2,3	2,1	1,9
<b>Totalt</b>	<b>1 758</b>	<b>1 701</b>	<b>1 576</b>

Tabell YH3 visar att utbetalt statsbidrag per årsplats har ökat från 2015. Detta beror till viss del på att antal utbetalda årsplatser inom utbildningsområdet Transporttjänster har ökat med drygt en tredjedel. Utbetald schablon per årsplats är betydligt högre för detta utbildningsområde än för genomsnittet.

**Tabell YH3: Utbetalt statsbidrag och utbetalda årsplatser 2016–2014.**

	2016	2015	2014
Utbetalda statliga medel, mnkr	1 741	1 680	1 541
Utbetalda årsplatser	27 271	27 014	25 340
Utbetalda statliga medel /årsplats, tkr	63,8	62,2	60,8

Not. Exklusive startstöd, valideringsstöd, pedagogiskt stöd och studerandeförsäkringar.

Flest utbetalda årsplatser under 2016 hade utbildningsområde Ekonomi, administration och försäljning liksom föregående år, se tabell YH4. Utbildningsområdena Miljövård och miljöskydd samt Transporttjänster har procentuellt sett ökat mest sen 2014.

**Tabell YH4: Utbetalda årsplatser per utbildningsområde 2016–2014.**

Utbildningsområde	2016	2015	2014
Data/IT	3 960	3 638	2 975
Ekonomi, administration och försäljning	6 792	7 248	7 370
Friskvård och kroppsvård	216	250	267
Hotell, restaurang och turism	1 403	1 461	1 446
Hälso- och sjukvård samt socialt arbete	3 019	3 026	2 625
Journalistik och information	326	354	316
Juridik	207	183	170
Kultur, media och design	1 390	1 506	1 301
Lantbruk, djurvård, trädgård, skog, fiske	863	778	711
Miljövård och miljöskydd	20	8	8
Pedagogik och undervisning	339	296	323
Samhällsbyggnad och byggt teknik	3 565	3 162	2 913
Säkerhetstjänster	224	177	169
Teknik och tillverkning	3 862	4 083	3 996
Transporttjänster	959	714	571
Övrigt	126	130	178
<b>Totalt</b>	<b>27 271</b>	<b>27 014</b>	<b>25 340</b>

Not. Exklusive startstöd, pedagogiskt stöd och studerandeförsäkringar.

Not: En årsplats motsvarar 40 studieveckor på heltid. Utbetalda årsplatser motsvarar helårstudierande (mätt i kostnader) och kan användas för att mäta volymerna inom yrkeshögskolan.

Not. Uppgifterna för 2015 och 2014 har uppdaterats för vissa utbildningsområden på grund av ändrad kodning av utbildningarna.

<sup>13</sup> En strategi för genomförandet av den nationella funktionshinderspolitiken 2011–2016, YH 2012/1512.

Som tidigare år har de tre storstadslänen flest utbetalda årsplatser under 2016 vilket visas i tabell YH5. Jämtland och Uppsala är de län som har den största procentuella ökningen av utbetalda årsplatser sedan 2014. Dalarna har minskat sin volym med nära en tredjedel.

**Tabell YH5: Utbetalda årsplatser per län 2016–2014.**

Län	2016	2015	2014
Blekinge	373	364	315
Dalarna	611	708	860
Gotland	8	0	11
Gävleborg	561	605	510
Halland	586	709	617
Jämtland	379	350	284
Jönköping	912	998	994
Kalmar	539	608	589
Kronoberg	364	402	465
Norrbottn	410	443	424
Skåne	4 187	4 023	3 703
Stockholm	7 179	6 975	6 756
Södermanland	572	547	468
Uppsala	652	624	422
Värmland	617	729	670
Västerbotten	388	386	346
Västernorrland	802	798	795
Västmanland	655	688	745
Västra Götaland	5 483	5 251	4 769
Örebro	736	666	638
Östergötland	1 258	1 138	958
<b>Totalt</b>	<b>27 271</b>	<b>27 014</b>	<b>25 340</b>

Avser det län där utbildningen bedrivs.

Not. Exklusive startstöd, pedagogiskt stöd, valideringsstöd och studerandeförsäkringar.

Not: En årsplats motsvarar 40 studieveckor på heltid. Utbetalda årsplatser motsvarar helårsstuderande (mätt i kostnader) och kan användas för att mäta volymerna inom yrkeshögskolan.

Privata företag och ekonomiska föreningar är den organisationsform som har fått mest utbetalt statsbidrag under 2016 med en andel på 56 procent. Kommuner har en andel på 31 procent medan stiftelser och ideella föreningar har 10 procent. Landsting samt statliga universitet och högskolor har en mycket liten andel var av det utbetalda statsbidraget. Dock har statliga universitet och högskolor ökat sin volym procentuellt sett mest sedan 2014, se tabell YH6.

**Tabell YH6: Utbetalt statsbidrag per organisationsform, mnkr.**

Organisationsform	2016	2015	2014	Förändring 2014–2016
Privata företag och ekonomiska föreningar	977	915	810	21 %
Kommuner	539	556	553	-3 %
Stiftelser och ideella föreningar	178	174	168	6 %
Landsting	46	43	38	21 %
Statliga universitet och högskolor	16	11	5	220 %
<b>Totalt</b>	<b>1 756</b>	<b>1 699</b>	<b>1 574</b>	<b>12 %</b>

Not. Exklusive studerandeförsäkringar på 2 mnkr.

## Tillsyn och kvalitetsgranskning

### Återrapporteringskrav

- Myndigheten ska redovisa andelen utbildningar som blir föremål för tillsyn och kvalitetsgranskning och vad som framkommit i samband med dessa insatser.
- Myndigheten ska redovisa antalet inkomna anmälningsärenden och antalet respektive andelen ärenden som resulterat i beslut om kritik.
- Myndigheten ska redovisa antalet respektive andelen beslut i tillsynsärenden med respektive utan kritik.
- Myndigheten ska vidare redovisa hur den arbetat för att främja utvecklingen av och kvaliteten i utbildningarna i syfte att nå målet om en hög och jämn kvalitet.

### Genomförda insatser

Under 2016 har totalt 303 utbildningar varit föremål för tillsyn eller kvalitetsgranskning. Andelen utbildningar som årligen granskats har minskat från 39 procent 2014 till 23 procent under 2016. För 2015 var denna andel 28 procent. Den främsta orsaken till detta är att större fokus har lagts på kvalitetsgranskning som generellt sett är mer resurskrävande per genomförd granskning än tillsyn.

### Tillsyn

Genom tillsynen kontrolleras utbildningarna så att de genomförs enligt de bestämmelser som finns i författningarna för yrkeshögskolan. Tillsynen ska också bidra till rätts-säkerhet för de studerande och kontrollera att statsbidrag används på rätt sätt. Genom att kontrollera utbildningarna bidrar tillsynen även till att förtroendet för yrkeshögskolan stärks.

I tabell YH6 ges en övergripande bild av hur många tillsynsärenden som har beslutats under 2016–2014. Totalt har 221 tillsynsbeslut tagits under året vilket ger en andel på 17 procent av de pågående utbildningarna. Antalet beslutade tillsynsärenden har nära nog halverats från 2014. Detta beror till största delen på att myndigheten har ökat antalet kvalitetsgranskningar.

Tabell YH7: Antal beslutade tillsynsärenden.

	2016	2015	2014	Förändring 2014–2016
Inledande tillsyn	139	138	265	– 48 %
Regelbunden tillsyn	21	51	94	– 78 %
Anmälningsärenden	53	47	36	47 %
Tillsyn på förekommen anledning	8	10	11	– 27 %
<b>Summa antal beslut</b>	<b>221</b>	<b>246</b>	<b>419</b>	<b>– 47 %</b>
Antal pågående utbildningar	1 316	1 271	1 171	12 %
<b>Andel tillsynade utbildningar</b>	<b>17 %</b>	<b>19 %</b>	<b>36 %</b>	

Den totala andelen beslut med kritik var 69 procent, se tabell YH8. Andelen beslut med kritik har ökat med nära 20 procentenheter sedan 2014. Ökningen kan dels bero på att ett mer behovsanpassat urval har skett av utbildningar som varit föremål för inledande tillsyn, dels att de som valts ut för regelbunden tillsyn oftast inte varit föremål för en inledande tillsyn. Det sistnämnda har inneburit att brister som skulle ha identifierats vid en inledande tillsyn, istället identifierades vid den regelbundna (det vill säga i ett senare skede i utbildningens livscykel). Delvis som en konsekvens av detta, arbetar myndigheten med metodutveckling av tidiga insatser – ”etableringsstöd” – för att ge stöd och styrning till utbildningsanordnare inför att de ska starta en utbildning.

Tabell YH8: Andel beslutade tillsynsärenden med kritik.

	2016	2015	2014
Inledande tillsyn	68 %	57 %	52 %
Regelbunden tillsyn	95 %	73 %	44 %
Anmälningsärenden	60 %	49 %	37 %
Tillsyn på förekommen anledning	63 %	70 %	47 %
<b>Summa andel beslut med kritik</b>	<b>69 %</b>	<b>59 %</b>	<b>50 %</b>

## Inledande tillsyn

Inledande tillsyn är en tillsyn som genomförs strax efter en utbildnings start, med syfte att säkerställa att utbildningen har rätt förutsättningar att genomföras på ett rättssäkert sätt.

Utbildningar har valts ut baserat på hur väl utbildningsanordnarna har levt upp till författningarnas krav i tillsyn av andra utbildningar. Vid 94 av de 139 genomförda tillsynerna framfördes kritik mot utbildningen på minst en punkt.

Den oftast förekommande kritiken riktar sig mot brister i kursplaner, mot brister i hur ledningsgruppen har utfört sitt uppdrag samt mot mängden undervisningstimmar som skiljer sig från den mängd som har uppgett i utbildningsplaner.

Kritiken mot kursplanerna har främst riktats mot brister i utformningen samt mot otydliga betygskriterier. Kritiken mot hur ledningsgruppen har utfört sitt uppdrag har riktats främst mot uteblivet eller sent beslut att anta studerande eller att fastställa kursplanerna.

## Regelbunden tillsyn

Regelbunden tillsyn är en tillsyn som sker i ett senare stadium av en utbildnings genomförande. De senaste åren har urvalet av föremål för regelbunden tillsyn blivit allt mer behovsanpassat. Årets tillsynsurval har baserats på utbildningarnas examinationsgrad. Vid samtliga regelbundna tillsyner utom en fick utbildningarna kritik på minst en punkt.

I likhet med resultat från inledande tillsyn riktas den oftast förekommande kritiken mot brister i kursplaner, mot brister i hur ledningsgruppen har utfört sitt uppdrag samt mot avvikande mängd undervisningstimmar.

## Anmälningssärenden och tillsyn på förekommen anledning

Under 2016 har myndigheten fattat beslut i 53 anmälningssärenden. Av dessa har cirka två tredjedelar avslutats med ett beslut med kritik. De oftast förekommande anledningarna till anmälningar har varit brister i betygssättning. Betygen har inte satts i enlighet med gällande betygskriterier, formen för examinationen har inte motsvarat den som gäller enligt kursplanen och betygen har inte återkopplats inom rimlig tid. Nästan lika många beslut riktade sig mot brister i organisation och daglig ledning samt mot värdegrund. Kritiken riktad på området organisation och daglig ledning gäller främst brister i ledning av den dagliga verk-

samheten samt bristande samarbete mellan utbildningsanordnaren och ledningsgruppen.

Antalet anmälningssärenden och andelen av dessa som avslutas med beslut med kritik har ökat jämfört med tidigare år. Myndigheten ser att en tänkbar förklaring till detta är en ökad kommunikation mellan myndigheten och studerande; mängden frågor till myndigheten från studerande rörande bland annat studerandes rättigheter har ökat. Bättre informerade studerande kan förklara dels en ökad benägenhet att anmäla upplevda brister i en utbildning, dels att inkomna anmälningar i högre grad baseras på kunskap om aktuellt regelverk.

Därutöver har myndigheten genomfört åtta tillsyner på förekommen anledning. Dessa tillsyner har initierats efter att myndigheten fått signaler om eventuella brister. Fem av dessa tillsynssärenden har avslutats med beslut om kritik.

## Ekonomisk granskning

Den ekonomiska granskningen har bestått av en systematisk genomgång av rekvisitioner på 676 utbildningar som avslutades 2015. Utöver detta har ärenden inom ekonomisk granskning initierats på anmodan av tillsynsverksamheten.

Totalt har 66 ärenden gått vidare till utredning och beslut. I 32 ärenden har myndigheten beslutat att kräva tillbaka statsmedel motsvarande 1,4 mnkr. I 18 ärenden har myndigheten beslutat att ta emot statsmedel som återbetalats på anordnarnas eget initiativ motsvarande 0,5 mnkr. I övriga 16 ärenden har inga åtgärder vidtagits.

## Kvalitetsgranskning

Kvalitetsgranskningens syfte är framförallt att förbättra kvaliteten i enskilda utbildningar utifrån de mål som uttrycks i regelverket.

Myndigheten har dessutom ett ansvar att granska om utbildningsanordnaren bedriver ett verkningfullt och systematiskt kvalitetsarbete. Betoningen av utbildningsanordnarens kvalitetsarbete grundas i den relativt stora frihet utbildningsanordnaren har att, i samverkan med berört arbetsliv och andra intressenter, organisera och utföra sina utbildningar utifrån lokala, regionala och/eller nationella förutsättningar, möjligheter och krav.

Under 2016 beslutades 84 kvalitetsgranskningssärenden. Av dessa beslut var det 10 beslut gällande granskning



av ledningsgruppens arbete. Dessa är en fortsättning av 2015 års kvalitetsgranskningar. De resterande 74 besluten är granskningar som avser hela utbildningen.

Tabell YH9 visar att andelen beslutade kvalitetsgranskningar har fördubblats från 2014.

**Tabell YH9: Antal och andel kvalitetsgranskningar.**

	2016	2015	2014	Förändring 2014–2016
Antal beslut	84	66	38	121 %
Antal pågående utbildningar	1 316	1 271	1 171	12 %
Andel kvalitetsgranskade utbildningar	6 %	5 %	3 %	
Andel beslut med rek./utv områden	58 %	74 %	47 %	

### Fullföljande av 2015 års kvalitetsgranskning

Under 2016 beslutades de 10 granskningar som hade påbörjats under 2015 gällande ledningsgruppens arbete. Myndigheten lämnade flest rekommendationer avseende det systematiska kvalitetsarbetet. Ungefär hälften av de granskade utbildningarna, som fick rekommendationer avseende det systematiska kvalitetsarbetet, fick även rekommendationer inom andra områden. Detta visar att det när det finns brister i det systematiska kvalitetsarbetet finns det ofta brister även inom andra områden.

### Kvalitetsgranskningar som innefattar hela utbildningen

Myndigheten har utvecklat en modell för att varje kvalitetsgranskning ska omfatta hela utbildningen. Varje enskild granskning omfattar numera fyra granskningsområden; ledningsgruppens arbete, processen för lärande, lärande i arbete (LIA) och utbildningens och utbildningsanordnarens kvalitetsarbete.

Huvuddelen av de rekommendationer som myndigheten har gjort i samband med årets kvalitetsgranskningar gäller det systematiska kvalitetsarbete som utbildningsanordnare, med stöd av ledningsgrupperna, förväntas bedriva. Av de totalt 336 rekommendationer som lämnats i årets granskningar avser 110 det systematiska kvalitetsarbetet, se tabell YH10. Rekommendationerna handlar oftast om bristande systematik och att rutiner inte följs.

**Tabell YH10: Antal och andel rekommendationer per utvecklingsområde.**

Granskningsområde	Antal	Andel
Lärande i arbete – LIA	70	21 %
Ledningsgrupp	76	22 %
Lärande	80	24 %
Kvalitetsarbete	110	33 %
<b>Summa</b>	<b>336</b>	<b>100 %</b>

### Ledningsgrupp

Ledningsgrupperna har en mycket viktig funktion i att säkerställa arbetslivsanknytningen i utbildningarna med sin kompetens om yrkesroll och behov i aktuellt arbetsliv. Detta fungerar generellt sätt mycket väl på utbildningarna som ingår i yrkeshögskolan. Det finns i de flesta fall ett tydligt incitament från berört arbetsliv att engagera sig i ledningsgrupper för att säkerställa relevant och kompetent arbetskraft.

### Lärande

Det är av största vikt att lärandeprocessen genomsyras av en röd tråd med ett tydligt syfte att leda de studerande till att nå utbildningens mål. Stor roll spelar god planering, väl fungerande daglig ledning, god studiemiljö samt lokaler och utrustning som är anpassade efter utbildningens innehåll och mål. De aspekter som kan förbättras hos anordnarna inom detta område handlar främst om lokaler och utrustning.

### Lärande i arbete – LIA

Det som kännetecknar yrkeshögskoleutbildningar är framförallt den starka arbetslivsanknytningen vilken tydliggörs av att många utbildningar inkluderar en eller flera LIA-perioder. Viktigt är att platserna är relevanta, att handledarna har rätt kompetens och att de känner till kursens mål. Utrymme för förbättring finns främst avseende rutiner för samverkan med LIA-arbetsplatser, men även gällande handledarnas kunskap om kursmål samt uppföljning av LIA-handledningen.

### Kvalitetsarbete

Kvalitetsarbetet utgör grunden i utbildningarnas utvecklings- och förbättringsarbete och ska vara utformat både för att åtgärda brister och leda till långsiktig förbättring och bör genomföras i återkommande faser av planering, genomförande, utvärdering och förbättring. Kvalitetsarbetet är utformat både för att åtgärda brister och leda till långsiktig förbättring.

Kvalitetsgranskningarna visar att utbildningsanordnarna bör fokusera på att tydligare nyttja samverkan och kompetens i ledningsgruppen och tydligt informera dem om resultat från uppföljningar och utvärderingar och diskutera och analysera resultat och effekt. Av vikt är att man dokumenterar detta arbete.

### Slutsatser

Vad gäller myndighetens tillsynsverksamhet kan följande generella slutsatser dras:

- Utbildningsanordnarnas följsamhet fortsätter att vara väldigt hög och de hinner ofta rätta till orsaken till kritik under pågående tillsyn. I de fall där besluten riktar kritik och begär återrapportering har myndigheten bedömt att så gott som alla rättar till de kritiserade bristerna.
- Myndigheten ser att de anvisningar för kursplaner som publicerades under första halvåret 2016 har fått god effekt på kursplanernas utformning. Sedan dessa publicerades har andelen beslut med kritik rörande kursplaner halverats.
- Utifrån arbetet med den regelbundna tillsynen kan myndigheten dra slutsatsen att det inte finns något generellt samband mellan en låg examinationsgrad och sämre regelefterlevnad.

En slutsats som kan dras av myndighetens kvalitetsgranskningar är att utbildningsanordnaren nästan alltid genomför de första stegen i kvalitetshjulet genom olika typer av uppföljning och utvärdering, till exempel kursutvärderingar och att resultaten sammanställs och presenteras för studerande och ledningsgrupp. Det är mindre vanligt att utbildningsanordnare och ledningsgrupp också tar de följande stegen, det vill säga att analysera resultaten, att använda analysen som underlag för förbättringar och att i ett senare skede följa upp och kontrollera om vidtagna åtgärder lett till de önskade förbättringarna.

I den kvalitetsgranskningsmetod myndigheten använder sig av ingår dialog med ledningsgruppen som ett viktigt moment, då dialogen ger möjlighet att skapa samsyn kring granskningsresultat och bedömningar. Ledningsgrupperna instämmer nästan alltid i myndighetens bedömningar och ser nyttan med de rekommendationer som ges. Myndigheten tolkar detta som att granskningsverksamheten bidrar till kvalitetsutveckling i utbildningarna.

Ett viktigt resultat av årets kvalitetsgranskning är att myndigheten kan se att kvalitetsområdena Lärande och LIA i huvudsak fungerar väl i de utbildningar som granskats. Detta gäller såväl privata som offentliga huvudmän. Myndighetens informationsinsatser till anordnarna under året har fokuserat på dessa frågor.

Det finns många goda exempel på rutiner och processer som fungerar väldigt väl för utbildningar inom yrkeshögskolan. Vid en intern genomgång av resultaten från 2016 års kvalitetsgranskningar kan myndigheten konstatera att det är cirka 60 procent av de granskade utbildningarna som håller en hög kvalitet och drygt 15 procent som håller en mycket hög kvalitet.

## Bedömning av måluppfyllelse

### Andelen examinerade av antalet antagna kvinnor och män i yrkeshögskolans utbildningar ska öka.



*Myndigheten gör bedömningen att måluppfyllelsen är godtagbar.*

Antalet examinerade studerande har ökat i stort sett kontinuerligt sedan 2007. Det beror på ökade volymer och på en ökad examensgrad. För 2016 är examensgraden i genomsnitt 73 procent.

Examensgraden varierar kraftigt mellan utbildningsområdena. Ett område där det är särskilt angeläget att öka examensgraden är Data/IT. Detta utbildningsområde har fått en ökad vikt i det totala utbudet med fler utbildningsplatser samtidigt som områden med hög examensgrad fått minskade volymer som exempelvis Ekonomi, försäljning och administration. Myndigheten gör bedömningen att den främsta anledningen till avhopp inom området Data/IT är att de studerande inte klarar studierna – inte att de i hög grad får arbete innan de nått examen.

Generellt sett är examensgraden högre på specifika yrkesutbildningar än på generella utbildningar. Inom högskolan är det utbildningar inom legitimationsyrkena som har högst andel examinerade.<sup>14</sup> Samma tendens finns i yrkeshögskolan när det gäller utbildningar som leder till certifierade yrken såsom utbildningar till trafikflygare och lokförare.



Det finns ett positivt samband mellan antal sökande till en utbildning och examensgraden – alltså ju fler sökande en utbildning har desto större andel av de antagna studerande fullgör utbildningen med examen. Distansutbildningar i yrkeshögskolan har en betydligt lägre examensgrad (64 procent) än genomsnittet. Samtidigt har andelen utbildningsplatser inom distansutbildning ökat markant på senare år och utgör nu cirka 20 procent av den totala volymen.

Myndigheten har ett ökat fokus på att informera utbildningsanordnarna om att det är mycket angeläget att öka examensgraden samt att det nu finns gott om studier som visar att de studerande som når examen också klarar sig bättre på arbetsmarknaden.

Eftersom yrkeshögskoleutbildningar ska leda till skraddarsydd kompetens och har ett utbildningsinnehåll som ska motsvara arbetslivets krav, är det rimligt att anta att det finns utrymme för att examensgraden ska öka ytterligare och att måluppfyllelsen förbättras.

---

### **Andelen examinerade kvinnor och män i yrkeshögskolan som arbetar inom det område som deras yrkeshögskoleutbildning avser ska öka.**

---



*Myndigheten gör bedömningen att måluppfyllelsen är god.*

---

Utbildningarna inom yrkeshögskolan ska bidra till att kompetensbristen i det svenska arbetslivet minskar inom områden som myndigheten kan påverka. Andelen examinerade studerande som har ett arbete året efter sin examen har legat både högt och stabilt under många år – även under perioder av lågkonjunktur. Det visar att yrkeshögskolan som helhet fyller sitt syfte på svensk arbetsmarknad. 2016 har den hittills högsta nivån när det gäller andelen examinerade som har ett arbete efter examen – 91 procent.

Även andelen examinerade män och kvinnor som arbetar inom det område som deras yrkeshögskoleutbildning avser är den högsta hittills. Andelen har ökat med nio procentenheter sedan 2015 – från 58 procent till 67 procent.

Andelen examinerade som uppger att de har ett arbete som inte alls överensstämmer med utbildningen minskar för första gången sedan 2012 och ligger nu på 10 procent. Det finns flera faktorer som bidrar till yrkeshögskolans goda resultat. Flertalet av utbildningarna genomförs med god kvalitet och med ett stort engagemang från arbetslivet.

Skälen till varför resultat avseende sysselsättning och överensstämmelse är särskilt goda just nu beror sannolikt på flera saker. Konjunkturläget i Sverige är för närvarande mycket gynnsamt och vi har den högsta sysselsättningsgraden (80,5 procent) inom EU. Arbetslivets företrädare har länge vittnat om att de haft svårt att rekrytera den kompetens de behöver och den så kallade missmatchen, lediga jobb i förhållande till arbetssökandes kompetens, har länge varit ett faktum.

Under 2016 genomförde både Svenskt Näringsliv och Företagarna<sup>15</sup> enkäter bland sina medlemmar där man bland annat frågar vilka effekter kompetensbristen får samt vilka metoder man har för att lösa de problem som den för med sig. Båda enkäterna visar att tillväxten i företagen hämmas och att man tvingas tacka nej till order om man saknar rätt kompetens. Respondenterna vittnar också om att man försöker lösa kompetensbristen på olika sätt – genom att vidareutbilda befintlig personal, rekrytera från konkurrenterna, hyra in konsulter eller utländsk arbetskraft. Alltfler svarar dock att de tvingas göra avkall på kompetenskrav. Det gäller framför allt att man i högre grad anställer nyutbildade personer, men även att man i högre grad uppger att man överväger att lära upp personer med rätt förutsättningar på plats.

Förutom det goda arbetsmarknadsläget, spelar sannolikt myndighetens ökade insatser på kvalitetsgranskning och fördjupad dialog med branschorganisationer roll för det förbättrade resultatet avseende andel studerande som har arbete och ett arbete som överensstämmer med det som utbildningen leder till.

En annan bidragande faktor till de förbättrade resultaten kan vara att arbetslivets kännedom om och förtroende för yrkeshögskolan har ökat.<sup>16</sup>

---

<sup>15</sup> Rekryteringsenkäten 2016, Svenskt näringsliv samt *Det är attityden dumbom*, Företagarna 2016.

<sup>16</sup> Myndigheten för yrkeshögskolans varumärkesundersökning 2016, MYH 2017/600.

Totalt sett varierar utbildningsmatchningen mellan olika delar av landet och mellan yrkesroller. Matchningen begränsas också av att arbetsmarknaden formas av många aktörer och beteenden, och det finns många orsaker till att en person inte arbetar inom ett yrke som han eller hon är utbildad för. Lönenivå, arbetsmiljö eller en personlig önskan om att prova något annat är faktorer som kan spela in. Alla vill inte arbeta med det som de är utbildade till.<sup>17</sup>

Sammantaget visar resultaten att den kompetens som yrkeshögskoleutbildningarna ger är efterfrågad och bidrar till att lösa arbetslivets matchningsproblem. För den del av svenskt arbetsliv som yrkeshögskolan har i uppgift att matcha med kvalificerad kompetens är målluppfyllelsen god.

### Utbildningarna inom myndighetens ansvarsområde ska hålla en hög och jämn kvalitet.



*Myndigheten gör bedömningen att målluppfyllelsen är god.*

Som ovan nämnts, visar myndighetens undersökningar att drygt nio av tio examinerade har ett arbete efter examen. Samma undersökning visar också att nästan tre av fyra av de studerande som ännu inte fått ett arbete efter examen trots detta är nöjda med utbildningen. Vidare visar en intern bedömning av myndighetens kvalitetgranskningar, att tre fjärdedelar av de granskade utbildningarna håller en hög eller mycket hög kvalitet. Det finns utvecklingsmöjligheter och områden inom utbildningarna, men ovanstående faktorer gör att myndigheten bedömer att kvaliteten överlag inom yrkeshögskolan är hög.

### Prestationsredovisning

Myndigheten följer fyra prestationsmått vad gäller yrkeshögskolan. Dessa redovisas nedan tillsammans med en kort analys kring förändringar i måtten jämfört med tidigare år.

Under 2016 har myndigheten anpassat sin kodstruktur för tidredovisningen till att bättre stämma överens med verksamhetsområdena. Det har bland annat gjorts att antalet processer minskat betydligt. I myndighetens prestationer

är nu alla OH-kostnader utfördelade, vilket det inte fullt ut var tidigare år. Prestationerna har därför räknats om för 2014 och 2015 med samma beräkningsmodell som 2016.

**Tabell 11: Handläggningskostnad per inkommen ansökan.**

	2016	2015	2014
Kostnad tkr	33 021	34 841	34 984
Inkomna ansökningar	1 306	1 421	1 337
Kostnad/ansökan, tkr	25,3	24,5	26,2

Detta prestationsmått visar hur mycket resurser myndigheten lägger ner i samband med arbetet med ansökan till att ingå i yrkeshögskolan. Måttet mäts som andel av summan av antalet inkomna ansökningar.

Den faktiska kostnaden för hanteringen av ansökningar har minskat något, medan kostnaden per ansökan ökat marginellt. Hanteringen av ansökningar har effektiviserats under året, samtidigt som nya moment (exempelvis SeQF) införlivats i hanteringen. Detta sammantaget har inneburit att kostnaden inte förändrats nämnvärt jämfört med tidigare år.

**Tabell 12: Handläggningskostnad per pågående utbildning.**

	2016	2015	2014
Kostnad tkr	40 944	42 900	38 189
Antal pågående utbildningar	1 316	1 271	1 171
Kostnad/pågående utb., tkr	31,1	33,8	32,6

Prestationsmåtten ger myndigheten en samlad bild av kostnaderna för pågående utbildningar. Måttet mäts som andel av samtliga utbildningar, det vill säga utbildningar som pågått någon gång under året. Kostnaden för att hantera utbildningsstocken har minskat något, samtidigt som antalet pågående utbildningar ökat. Sammantaget har kostnaden per pågående utbildning minskat något.

<sup>17</sup> SCB. <http://www.scb.se/sv/Hitta-statistik/Artiklar/Matchning-visar-arbetsmarknadens-behov/>, december 2016

**Tabell 13: Handläggningskostnad per tillsynsärende.**

	2016	2015	2014
Kostnad tkr	11 474	15 216	19 500
Antal tillsyner med beslut	219	246	419
Kostnad/tillsyn, tkr	52,4	61,9	46,5

Prestationsmättet visar genomsnittlig kostnad per tillsynsärende. Mättet mäts som andel av samtliga under året beslutade tillsynsärenden.

Antalet genomförda och beslutade tillsyner har minskat under året, vilket även kostnaden för tillsynen gjort. Även kostnaden per genomförd och beslutad tillsyn har minskat, vilket beror på att andelen mer kostsamma regelbundna tillsyner har minskat.

**Tabell 14: Handläggningskostnad per kvalitetsgranskningsärende.**

	2016	2015	2014
Kostnad tkr	15 897	11 756	6 447
Antal granskningar med beslut	84	66	30
Kostnad/granskning, tkr	189,3	178,1	214,9

Prestationsmättet visar genomsnittligt hur mycket resurser myndigheten lägger på varje kvalitetsgranskningsärende. Mättet mäts som andel av samtliga under året beslutade kvalitetsgranskningsärenden.

Myndigheten har ökat fokus på kvalitetsgranskning, vilket visar sig i utfallet enligt ovan. Antalet granskningar har ökat och så även den sammantagna kostnaden för kvalitetsgranskning. Kostnaden per genomförd granskning har ökat något under året, vilket huvudsakligen kan förklaras av en ny metod för granskningen.

# Konst- och kulturutbildningar och vissa andra utbildningar

## ■ Utbildning

### Uppgifter enligt instruktion

Myndigheten ska fatta beslut om vilka utbildningsanordnare som ska beviljas statligt stöd, utföra tillsyn och granska utbildningarnas kvalitet. Uppgifterna omfattar även att främja utvecklingen av och kvaliteten i utbildningarna. Vidare ska myndigheten informera om utbudet av utbildningar, svara för ett register över uppgifter om de studerande och framställa statistik.

### Mål i regleringsbrev

Utbildningarna inom myndighetens ansvarsområde ska hålla en hög och jämn kvalitet.

### Återrapporteringskrav

Myndigheten ska redovisa beslut om statligt stöd enligt förordningen (2013:871) om stöd för konst- och kulturutbildningar och vissa andra utbildningar. Redovisningen ska omfatta beslut som gäller för tiden 2016–2018 och besluten ska fördelas på högskoleförberedande utbildningar och övriga utbildningar. Av redovisningen ska även framgå utbetalat statsbidrag 2016 fördelat på högskoleförberedande utbildningar och övriga utbildningar.

## Genomförda insatser

### Utbildningar med olika typer av stöd

Inom ramen för förordningen (2013:871) om stöd för konst- och kulturutbildningar och vissa andra utbildningar ryms olika typer av stöd som en utbildning kan beviljas. Myndig-

heten har valt att göra en uppdelning mellan stödformer kring de utbildningar som omfattas av förordningen. De utbildningar som berättigar till studiestöd eller statsbidrag är de utbildningar som ska bedrivas inom det konstnärliga eller kulturarvsområdet. Myndigheten har valt att benämna dessa utbildningar som *konst- och kulturutbildningar*. De utbildningar som endast har stöd i form av statlig tillsyn kan bedrivas även inom andra områden och benämns som *vissa andra utbildningar* i förordningen. Myndigheten har valt att benämna och kommunicera dessa utbildningar som *utbildningar med endast tillsyn*.

Vissa av de aktiviteter som myndigheten genomför kring utbildningarna rör både konst- och kulturutbildningar och utbildningar med endast tillsyn, medan andra enbart rör den ena stödformen. Därför presenteras aktiviteterna delvis gemensamt men även under egna rubriker.

### Övergripande aktiviteter

För att främja utvecklingen av och kvaliteten i utbildningarna har myndigheten utarbetat kvalitetskriterier för dessa. Myndigheten fattade under 2016 beslut om de kvalitetskriterier som ska visa på vad som är kvalitet i en konst- och kulturutbildning. Kvalitetskriterierna används vid kvalitetsgranskning av utbildningarna och som grund för att bevilja stöd till dessa. De är också tänkta att tydliggöra och underlätta utbildningsanordnarnas konkreta arbete med kvalitet och kvalitetsutveckling i utbildningarna.

Kriterierna är indelade i tre olika områden: *lärande, utveckling och förbättring* samt *utbildningens syfte och bidrag till övergripande samhällliga mål*.



## Konst- och kulturutbildningar

### Ansökningsprocesser

Under 2016 har myndigheten förberett och arbetat med tre ansökningsprocesser för konst- och kulturutbildningar. Utbildningsanordnare har kunnat ansöka om att en utbildning ska berättiga till studiestöd för de studerande (men inte om statsbidrag). 25 ansökningar inkom till myndigheten och beslut gällande dessa tas i början av 2017. Myndigheten har förberett för att utbildningsanordnare som bedriver en konst- och kulturutbildning ska kunna ansöka om att få förnyat stöd för den nuvarande utbildningen genom att ansöka om att få starta nya utbildningsomgångar. Denna ansökan sker löpande och avser de utbildningar som har ett gällande beslut om stöd i form av studiestödsberättigande för de studerande och/eller statsbidrag. De första besluten kommer troligtvis att fattas under 2017. Även en ansökningsomgång där utbildningsanordnare ska kunna ansöka om stöd i form av studiestödsberättigande och statsbidrag med utbildningsstart i januari 2018 har förberetts under året.

### Sprida kunskap och information om utbildningsformen

För att öka kunskapen och sprida information om utbildningsformen arbetar myndigheten kontinuerligt med sociala medier samt olika typer av kontaktskapande aktiviteter. Bland annat har myndigheten under året arrangerat konst- och kulturdagen i syfte sprida information samt att ge utbildningsanordnarna en plattform att träffas och utbyta erfarenheter. Myndigheten har även initierat möten med aktörer inom området för att sprida kunskap om utbildningsformen och för att knyta kontakter. Exempelvis har myndigheten träffat representanter för konstnärlig hög-

Hösten 2015 startade de första eftergymnasiala konst- och kulturutbildningarna enligt nytt regelverk. Utbildningarnas syfte är att:

- Förbereda för högskoleutbildningar som kan leda fram till en konstnärlig examen.
- Medverka till att utveckla ett kvalificerat kunnande inom konstnärliga eller kulturella området.
- Utveckla eller bevara kulturarvet.

Merparten av utbildningarna syftar till att förbereda för högre konstnärliga studier. Endast en mindre andel har som huvudsyfte att utveckla eller bevara kulturarvet.

Det är enskild fysisk eller juridisk person som kan ansvara för en konst- och kulturutbildning som får stöd enligt denna förordning.





skola, myndigheter som arbetar inom kulturarvsområdet och organisationer inom kulturarbetsmarknaden.

### Rådet för högskoleförberedande konstnärliga utbildningar

Rådet för högskoleförberedande konstnärliga utbildningar ska lämna förslag till myndigheten på vilka högskoleförberedande konstnärliga utbildningar som ska beviljas stöd. Rådet ska också bistå med utformningen av kriterier, indikatorer och principer för uppföljning, kvalitetsgranskning och kvalitetssäkring. Under 2016 har rådet haft fyra möten där framförallt kvalitetskriterierna tillämpning samt de olika ansökningsprocesserna har diskuterats.

### Beslutade årsplatser och utbetalt statsbidrag

I tabell KK1 visas beslutade årsplatser för konst- och kulturutbildningar för åren 2016–2018. Under 2016 har myndigheten inte fattat några nya beslut om statligt stöd för konst- och kulturutbildningar, varför antalet beslutade årsplatser är oförändrat 2016–2018.

**Tabell KK1: Beslutade årsplatser för konst- och kulturutbildningar 2016–2018.**

	2016	2017	2018
<b>Högskoleförberedande utbildningar</b>			
Statsbidrag, studiestöd och tillsyn	1 188	1 188	1 188
Studiestöd och tillsyn	709	709	709
<b>Övriga utbildningar</b>			
Statsbidrag, studiestöd och tillsyn	612	612	612
Statsbidrag och tillsyn	77	77	77
Studiestöd och tillsyn	224	224	224
<b>Totalt</b>	<b>2 810</b>	<b>2 810</b>	<b>2 810</b>
varav totalt med statsbidrag	1 877	1 877	1 877
varav totalt med studiestöd	2 733	2 733	2 733

Notera: Med årsplats avses en studerandeplats i en heltidsutbildning som omfattar 40 veckor.

Utbetalade statsbidrag och utbetalda årsplatser fördelat på högskoleförberedande utbildningar och övriga utbildningar visas i tabell KK2. En tabell med utbetalade statsbidrag, beslutade årsplatser som berättigar till statsbidrag samt utbetalda årsplatser per utbildningsanordnare och utbildning finns sist i kapitlet.

**Tabell KK2: Utbetalt statsbidrag och utbetalda årsplatser per högskoleförberedande utbildningar och övriga utbildningar för 2016.**

Utbildningar med statsbidrag	Utbetalade statsbidrag, tkr	Utbetalda årsplatser
Högskoleförberedande utbildningar	69 616	961
Övriga utbildningar	40 155	481
<b>Summa</b>	<b>109 771</b>	<b>1 442</b>

Not. Exklusive pedagogiskt stöd och inklusive bokförd fordran om återbetalning.

### Utbildningar med endast tillsyn

Under 2016 har myndigheten fattat beslut om stöd endast i form av tillsyn för fem utbildningar. De kompletterande utbildningar som tidigare hade denna form av stöd har inte överförs på samma sätt som de konst- och kulturutbildningar som berättigar till studiestöd eller statsbidrag. Dessa utbildningar har istället fått möjlighet att i en öppen ansökningsomgång löpande ansöka om stöd i form av endast tillsyn. Beslutade årsplatser för utbildningar med endast tillsyn för åren 2016–2018 visas i tabell KK3.

**Tabell KK3: Beslutade årsplatser för utbildningar med endast tillsyn 2016–2018.**

	2016	2017	2018
Beslutade årsplatser	607	648	631

Notera: Med årsplats avses en studerandeplats i en heltidsutbildning som omfattar 40 veckor.

## ■ Tillsyn och kvalitetsgranskning

### Återrapporteringskrav

- Myndigheten ska redovisa andelen utbildningar som blir föremål för tillsyn och kvalitetsgranskning och vad som framkommit i samband med dessa insatser.
- Myndigheten ska redovisa antalet inkomna anmälningsärenden och antalet respektive andelen ärenden som resulterat i beslut om kritik.
- Myndigheten ska redovisa antalet respektive andelen beslut i tillsynsärenden med respektive utan kritik.
- Myndigheten ska vidare redovisa hur den arbetat för att främja utvecklingen av och kvaliteten i utbildningarna i syfte att nå målet om en hög och jämn kvalitet.

### Genomförda insatser

Under året har totalt 18 konst- och kulturutbildningar varit föremål för tillsyn eller kvalitetsgranskning. Detta motsvarar 16 procent av de pågående utbildningarna. Detta kan jämföras med 2015 då det totalt genomfördes 48 tillsyner eller kvalitetsgranskningar på utbildningarna (motsvarande 40 procent av de pågående utbildningarna). Utbildningarna som går under benämningen *utbildningar med endast tillsyn* har inte granskats under året.

### Tillsyn

#### Inledande tillsyn

Inledande tillsyn genomförs på nya utbildningar och syftet är att granska utbildningarnas förutsättningar att uppnå sina respektive mål. Under året har myndigheten genomfört två inledande tillsyner på konst- och kulturutbildningarna. I båda dessa tillsyner har myndigheten funnit anledning att rikta kritik mot utbildningsanordnaren som har rört bristerna i kursplanerna. I ett av besluten har myndigheten även kritiserat utbildningsanordnarens sätt att genomföra urvalet, avsaknaden av ett antagningsbeslut samt att mängden undervisningstimmar skiljde sig från den mängd som har uppgetts i utbildningsplanen.

#### Regelbunden tillsyn

Regelbunden tillsyn är en tillsyn som sker i ett senare stadium av en utbildnings genomförande. Tillsynens främsta syfte är att säkerställa att utbildningen genomförs i en-

lighet med författningarna och i enlighet med den utbildningsplan som biläggs ansökan.

Under 2016 har myndigheten genomfört fyra regelbundna tillsyner. Dessa tillsyner var de första i sitt slag och myndighetens fokus har varit att ta fram och utvärdera tillsynsmetoden. I tre av besluten har myndigheten fattat beslut om kritik. I likhet med den inledande tillsynen har kritiken riktats mot bristande kursplaner, avsaknaden av ett antagningsbeslut samt att mängden undervisningstimmar skiljde sig från den mängd som har uppgetts i utbildningsplanen.

#### Anmälningsärenden

Myndigheten har fattat beslut efter två anmälningsärenden. Båda ärenden avslutades utan åtgärd.

### Kvalitetsgranskning

Totalt genomfördes 10 kvalitetsgranskningar under 2016. Myndigheten valde att kvalitetsgranska de åtta treåriga konst- och kulturutbildningar som ska ansöka om förnyat stöd under 2017 samt ytterligare två tvååriga utbildningar som står i tur om att ansöka om förnyat stöd under 2018.

Varje enskild granskning omfattar granskningsområdena: *lärande, utveckling och förbättring samt syfte och bidrag till övergripande samhällliga mål*. Vid samtliga granskningar identifierade myndigheten utvecklingsområden. Myndigheten kan konstatera att de identifierade utvecklingsområdena framför allt berör granskningsområdena *utveckling och förbättring samt syfte och bidrag till övergripande samhällliga mål*.

#### Granskningsområde: lärande

Den enskilda utbildningens resultat i termer av hur mycket samlat lärande just den utbildningen bidrar med är en viktig kvalitetsaspekt. Utbildningens resultat är andelen studerande som når utbildningens lärandemål. I en pågående utbildning granskas förutsättningarna för goda resultat i relation till utbildningens innehåll och mål. Det pedagogiska upplägget ska ge de studerande god möjlighet att nå utbildningens mål och utbildningen präglas av integrering av teori, färdighetsträning och reflektion.

De granskade utbildningarna har pågått under lång tid och tidigare bedrivits som kompletterande utbildningar. Utbildningarna organiseras och genomförs på ett sätt som ger de studerande goda förutsättningar att nå utbildningens mål. De identifierade utvecklingsområdena har gällt kursplanerna och deras innehåll men framförallt att de behöver

vara synliga för alla berörda och att kursplanerna används i utbildningens genomförande.

### Granskningsområde: utveckling och förbättring

Ett systematiskt kvalitetsarbete med ständig strävan efter utveckling och förbättring borgar för ett väl fungerande genomförande. Därmed skapas goda förutsättningar för flera andra kvalitetsaspekter som exempelvis uppfyllelse av utbildningens syfte och mål.

Detta granskningsområde är det som har resulterat i flest utvecklingsområden räknat i antal. Utvecklingsområdena har rört ledamöternas sammansättning i styrelsen eller ledningsgruppen. Även om det inte är reglerat hur sammansättningen av ledningsgruppen ska se ut så bedömer myndigheten att det är viktigt att ledamöterna representerar olika kompetenser för att ge olika bidrag till utbildningen. Ett annat utvecklingsområde som har identifierats handlar om att det saknats en kvalitetsmodell som är anpassad till utbildningen och ett systematiskt genomförande av kvalitetsarbetet.

### Granskningsområde: syfte och bidrag till övergripande samhälleliga mål

Ett identifierat utvecklingsområde är att det inte alltid finns en tydlig strategi för hur arbetet med för utbildningen relevanta hållbarhetsaspekter inom till exempel social, kulturell, ekonomisk eller ekologisk hållbarhet ska genomföras. Likaså finns det inte någon strategi för hur man kan attrahera sökande från underrepresenterade grupper.

## Bedömning av måluppfyllelse

### Utbildningarna inom myndighetens ansvarsområde ska hålla en hög och jämn kvalitet.



*Myndigheten gör bedömningen att måluppfyllelsen inte är bedömningsbar.*

Då utbildningarna enbart har bedrivits under drygt ett års tid saknar myndigheten underlag för att kunna bedöma dess kvalitet.

## Prestationsredovisning

Myndigheten följer två olika prestationsmått vad gäller konst- och kulturutbildningar och vissa andra utbildningar. Av praktiska skäl inkluderar myndigheten även utbildningsformen kompletterande utbildningar i detta presta-

tionsmått då flertalet av utbildningarna inom den sistnämnda utbildningsformen har gått över till konst- och kulturutbildningar. Måtten redovisas nedan tillsammans med en kort analys kring förändringar.

### Tabell KK4: Handläggningskostnad per pågående utbildning.

	2016	2015	2014
Kostnad tkr	4 545	8 349	6 625
Antal pågående utbildningar	222	409	271
Kostnad/pågående utb., tkr	20,5	20,4	24,4

Detta prestationsmått ger myndigheten en samlad bild av kostnader för pågående utbildningar. Måttet mäts som andel av samtliga beslutade utbildningar.

Under 2015 pågick en överföring av utbildningar från kompletterande utbildningar till konst- och kulturutbildningar; ett antal utbildningar som bedrevs som kompletterande utbildningar under våren 2015, bedrevs som konst- och kulturutbildningen under hösten 2015. Detta gör att antalet utbildningar i tabellen ovan avseende 2015 är missvisande, då ett antal utbildningar är dubbelräknade.

Kostnaden per pågående utbildning har varit i princip konstant 2015 och 2016.

### Tabell KK5: Handläggningskostnad per tillsynsärende.

	2016	2015	2014
Kostnad tkr	913	3 139	5 551
Antal tillsyner med beslut	8	56	37
Kostnad / tillsyn, tkr	114,1	56,1	150,0

Prestationsmåtten visar genomsnittligt hur mycket resurser myndigheten lägger på varje tillsynsärende. Måttet mäts som andel av samtliga under året beslutade tillsynsändren.

Kostnaden per genomförd tillsyn har ökat kraftigt mellan 2015 och 2016. Detta hänger samman med olika fokus och inriktning av tillsynen de olika åren. 2015 genomfördes ett stort antal inledande tillsyner, medan tillsynerna 2016 har haft ett större inslag av mer resurskrävande regelbundna tillsyner. I och med att myndigheten genomfört få tillsyner inom området, får varje tillsyn stort genomsnitt på måttet.



**Tabell KK6: Utbetalt statsbidrag, beslutade årsplatser som berättigar till statsbidrag samt utbetalda årsplatser per utbildningsanordnare och utbildning för 2016.**

Huvudorganisation	Anordnare	Utbildningar	Utbetalt statsbidrag, kr	Beslutade årsplatser	Utbetalda årsplatser
Stiftelsen Kursverksamheten vid Göteborgs universitet (Folkuniversitetet)	Balettakademien Göteborg	Dansutbildningen	1 970 400	40	24
Stiftelsen Kursverksamheten vid Göteborgs universitet (Folkuniversitetet)	Balettakademien Göteborg	Musikalutbildningen	2 011 450	51	25
Stiftelsen Kursverksamheten vid Stockholms universitet (Folkuniversitetet)	Folkuniversitetet – Balettakademien Stockholm	Yrkesdansarutbildningen	3 817 650	70	47
Stiftelsen Kursverksamheten vid Stockholms universitet (Folkuniversitetet)	Folkuniversitetet – Balettakademien Stockholm	Yrkesförberedande dansutbildning, ettårig dansutbildning	985 200	16	12
	Berghs School of Communication	Art Director/Copywriter	2 546 100	54	41
	Berghs School of Communication	Communication Design	2 173 500	46	35
	Stiftelsen Capellagården	Keramik 1	855 900	9	9
	Stiftelsen Capellagården	Keramik 2	855 900	9	9
	Stiftelsen Capellagården	Möbel 1	594 600	6	6
	Stiftelsen Capellagården	Textil 1	713 250	8	8
	Stiftelsen Capellagården	Textil 2	618 150	8	7
	Stiftelsen Capellagården	Korttidskurser 2,6 v	410 501	3,25	3
	Stiftelsen Capellagården	Korttidskurser 1,2 v	246 299	1,8	2
	Dans i Göteborg AB	Performing Arts School	3 078 750	78	38
Stiftelsen Kursverksamheten vid Stockholms universitet (Folkuniversitetet)	Folkuniversitetet – Animationsakademien	Animation och experimentfilm, 80 v	1 387 800	28	18
	Dömen Konstskola	Grafik grundläggande konstnärlig utbildning	804 100	16	11
	Dömen Konstskola	Måleri grundläggande konstnärlig utbildning	1 459 350	32	23
	Dömen Konstskola	Skulptur grundläggande konstnärlig utbildning	826 800	16	12

Huvudorganisation	Anordnare	Utbildningar	Utbetalt statsbidrag, kr	Beslutade årsplatser	Utbetalda årsplatser
	Erik Sahlström Institutet AB	Nyckelharpsbygge distanskurs	0	3	0
	Erik Sahlström Institutet AB	Distanskurs: Folkmusik	158 620	4	2
	Erik Sahlström Institutet AB	Folkmusik på nyckelharpa eller fiol	598 650	24	7
	Erik Sahlström Institutet AB	Folkmusik på nyckelharpa eller fiol	0	6	0
	Erik Sahlström Institutet AB	Kortkurs i folkmusik, sång eller dans	298 494	5	4
	Erik Sahlström Institutet AB	Folkdans	697 850	12	9
Stiftelsen Falkenbergs Konstskola	Falkenbergs Konstskola – distansutbildning	Konstnärlig Grundutbildning I (KG I)	745 200	12	12
Stiftelsen Falkenbergs Konstskola	Falkenbergs Konstskola – distansutbildning	Konstnärlig Grundutbildning II (KG II)	745 200	12	12
Folkuniversitetet – Stiftelsen Kursverksamheten vid Uppsala universitet	Folkuniversitetet Örebro	FIDU – Förberedande IndustriDesign Utbildning	457 050	32	6
	Formakademin i Lidköping AB	Keramisk form och produktion	967 050	18	11
	Formakademin i Lidköping AB	Mönsterdesign och grafiska tekniker	656 800	8	8
Stiftelsen Gerlesborgsskolan	Gerlesborgsskolan Bohuslän	Konstnärlig grundutbildning	2 147 200	40	32
Stiftelsen Gerlesborgsskolan	Gerlesborgsskolan Stockholm	Konstnärlig grundutbildning	3 925 350	74	59
Stiftelsen Kursverksamheten vid Stockholms universitet (Folkuniversitetet)	Folkuniversitetet – Gotlands Konstskola	Konstnärlig grundutbildning	217 350	18	4
Stiftelsen Kursverksamheten vid Stockholms universitet (Folkuniversitetet)	Folkuniversitetet – Gotlands Konstskola	Konstnärlig grundutbildning – Projektkonst	124 200	16	2
Stiftelsen Kursverksamheten vid Stockholms universitet (Folkuniversitetet)	Folkuniversitetet – Gotlands Tonsättarskola	Komposition – Fri konst	306 300	3	3
Stiftelsen Kursverksamheten vid Stockholms universitet (Folkuniversitetet)	Folkuniversitetet – Gotlands Tonsättarskola	Kompositionslinje, 80 v	1 744 200	23	18

Huvudorganisation	Anordnare	Utbildningar	Utbetalt statsbidrag, kr	Beslutade årsplatser	Utbetalda årsplatser
Stiftelsen Kursverksamheten vid Stockholms universitet (Folkuniversitetet)	Grafikskolan i Stockholm	Grafik grund	1 057 650	21	17
	Grafikskolan i Stockholm	Boktryck med inriktning Artist Books	512 800	8	8
Göteborgs Konstskola AB	Göteborgs Konstskola	Konstnärlig grundutbildning i grafik	822 000	16	12
Göteborgs Konstskola AB	Göteborgs Konstskola	Konstnärlig grundutbildning i måleri	1 575 500	32	23
Göteborgs Konstskola AB	Göteborgs Konstskola	Konstnärlig grundutbildning i skulptur	856 250	16	13
Göteborgs Konstskola AB	Göteborgs Konstskola	Konstnärlig idégestaltning	685 000	10	10
	Föreningen Handarbetets Vänner upa	Vävning sommarkurs	96 100	1	1
	Föreningen Handarbetets Vänner upa	Textilhantverk kortkurs	2 018 100	21	21
	Föreningen Handarbetets Vänner upa	Textilhantverk alt. Textilhantverk/stickning – basår	2 354 400	24	24
	Föreningen Handarbetets Vänner upa	Högre textil hantverksutbildning	1 716 750	24	18
	Konstskolan Idun Lovén AB	Konstnärlig utbildning i målning	1 645 650	32	27
	Konstskolan Idun Lovén AB	Konstnärlig utbildning i skulptur	776 250	16	13
Stiftelsen Stockholms folkhögskola	Konstskolan LINNEA	Konstskolan LINNEA	826 700	12	7
Medborgarskolan i Stockholm	Kulturama	Stockholm Operastudio 1	944 150	12	12
Medborgarskolan i Stockholm	Kulturama	Stockholm Operastudio 2	985 200	12	12
Medborgarskolan i Stockholm	Kulturama	Högre fotografisk utbildning	900 450	15	15
Stiftelsen Kursverksamheten vid Göteborgs universitet (Folkuniversitetet)	KV Konstskola	Bild och rumsgestaltning	621 000	10	10
Stiftelsen Kursverksamheten vid Göteborgs universitet (Folkuniversitetet)	KV Konstskola	Konstnärlig grundläggande utbildning	3 353 400	54	54
Stiftelsen Kursverksamheten vid Göteborgs universitet (Folkuniversitetet)	KV Konstskola	Konstnärlig fördjupning	621 000	10	10

Huvudorganisation	Anordnare	Utbildningar	Utbetalt statsbidrag, kr	Beslutade årsplatser	Utbetalda årsplatser
	Musikskolan Lilla Akademien AB	Lilla Akademiens Pre-Collegeutbildning i Musik	1 682 000	20	20
Kursverksamheten vid Lunds universitet (Folkuniversitetet)	Folkuniversitetet Lunds Konst o Designskola	Lunds konst/designskola	1 727 500	28	25
Stiftelsen Musik i Dalarna	Musikkonservatoriet Falun	Högskoleförberedande utbildning i musik	1 980 150	24	21
Malmö Tillskärarakademi AB	Tillskärarakademin Malmö	Mönsterkonstruktör/Direktris	1 428 300	36	23
Föreningen Nyckelviksskolan	Nyckelviksskolan	Bild och grafisk form	1 265 600	16	16
Föreningen Nyckelviksskolan	Nyckelviksskolan	Hantverkspedagogisk yrkesutbildning	1 929 350	32	24
Föreningen Nyckelviksskolan	Nyckelviksskolan	Arkitektur och design	1 345 600	16	16
Föreningen Nyckelviksskolan	Nyckelviksskolan	Färg, form och hantverk	5 062 400	64	64
Föreningen Nyckelviksskolan	Nyckelviksskolan	Keramisk form	1 146 950	16	15
Föreningen Nyckelviksskolan	Nyckelviksskolan	Metallformgivning	1 226 050	16	16
Föreningen Nyckelviksskolan	Nyckelviksskolan	Textil form	1 361 600	16	16
Föreningen Nyckelviksskolan	Nyckelviksskolan	Trä – form och design	1 365 550	16	16
	Palm Fine Arts AB	Måleridesign	973 350	12,8	11
	Stiftelsen Pernbys målarskola	Grundläggande konstnärlig utbildning, 80 v, 2 år	1 342 000	25	20
Folkuniversitetet Kursverksamheten vid Göteborgs universitet	Folkuniversitetet – Skara Skolscen	Skara Skolscen	1 117 800	24	18
	Smedja Volund AB	Volund Metal Art, en utbildning för metallformgivare och smeder	292 600	6	4
	Stiftelsen Stenebyskolan	Konst, design, hantverk – högskoleförberedande materialbaserad utbildning inom trä, metall, textil	6 750 250	84	78
Bifrost Music AB	Studio Blue	Ljudtekniker/Producentlinjen	1 521 450	30	25

Huvudorganisation	Anordnare	Utbildningar	Utbetalt statsbidrag, kr	Beslutade årsplatser	Utbetalda årsplatser
ABF Västernorrland	Sundsvalls konstskola	Högskoleförberedande konstutbildning BASÅR	745 200	18	12
ABF Västernorrland	Sundsvalls konstskola	Högskoleförberedande konstutbildning Utvecklingsår	527 850	10	9
Sätergläntan hemslöjdens gård ek.för.	Sätergläntan institutet för slöjd och hantverk	Slöjd och hantverk – form och kultur	4 365 450	58	45
Sätergläntan hemslöjdens gård ek.för.	Sätergläntan institutet för slöjd och hantverk	Slöjd och hantverkstekniker, (1 v)	744 800	8	8
Sätergläntan hemslöjdens gård ek.för.	Sätergläntan institutet för slöjd och hantverk	Slöjd och hantverkstekniker – för yrkesverksamma, 10 v	744 800	8	8
Sätergläntan hemslöjdens gård ek.för.	Sätergläntan institutet för slöjd och hantverk	Slöjd och hantverkstekniker form och kultur 5 v	81 928	4	1
	Stiftelsen Tillskärrakademien i Göteborg	Mönsterkonstruktion med sömnad	1 459 350	24	24
ABF Umeåregionen	Umeå Konstskola	Umeå konstskola	2 052 650	32	31
	Västerås Konstskola/ ABF Västerås	Konstnärlig utbildning	1 148 850	26	19
	Örebro Konstskolas Vänner	Konstnärlig grundutbildning	1 594 950	32	25
Stiftelsen Österlens konst och hantverksskola	Österlenskolan för konst och design	Österlenskolan för konst och design	1 273 050	27	21
<b>Totalt:</b>			<b>109 770 942</b>	<b>1 877</b>	<b>1 442</b>

Not. I inbetalda statsbidrag ingår bokförd fordran avseende återbetalning på 135 tkr, vilket också minskar antalet utbetalda årsplatser med 3 stycken.

# Kompletterande utbildningar

## ■ Utbildning

### Uppgifter enligt instruktion

Förordningen (2000:521) om statligt stöd till kompletterande utbildningar upphörde att gälla den 25 december 2013. Den upphävda förordningen gäller fortsatt för de utbildningar som innan dess beviljats statligt stöd.

### Åtterrapporeringskrav

Myndigheten ska redovisa beslut om statligt stöd enligt förordningen (2000:521) om statligt stöd till kompletterande utbildningar. Redovisningen ska omfatta beslut som gäller för tiden 2016–2018 och besluten ska fördelas på högskoleförberedande utbildningar och övriga utbildningar. Av redovisningen ska även framgå utbetalat statsbidrag 2016 fördelat på högskoleförberedande utbildningar och övriga utbildningar.

### Genomförda insatser

Under 2016 har utbetalt statsbidrag för kompletterande utbildningar uppgått till 23,8 mnkr. En tabell med utbetalt statsbidrag, beslutade årsplatser som berättigar till statsbidrag samt utbetalda årsplatser per utbildningsanordnare och utbildning finns sist i kapitlet. På grund av den upphävda förordningen så har inga nya beslut om kompletterande utbildningar fattats under 2016.

I tabell KU1 visas antal beslutade årsplatser för kompletterande utbildningar för åren 2016–2018.

**Tabell KU1: Beslutade årsplatser för kompletterande utbildningar 2016–2018.**

Beslutade årsplatser	2016	2017	2018
Statsbidrag, studiestöd och tillsyn	1 201	290	0
Statsbidrag och tillsyn	12	12	0
Studiestöd och tillsyn	689	190	51
<b>Totalt</b>	<b>1 902</b>	<b>492</b>	<b>51</b>
varav totalt med statsbidrag	1 213	302	0
varav totalt med studiestöd	1 890	480	51

Not: Med årsplats avses en elevplats i heltidsutbildning

I tabell KU2 framgår antal beslutade utbildningar gällande utbildningar med endast tillsyn för åren 2016–2018.

**Tabell KU2: Antal beslutade utbildningar med endast tillsyn 2016–2018.**

	2016	2017	2018
Antal utbildningar	20	5	0

## ■ Tillsyn och kvalitetsgranskning

### Återrapporteringskrav

- Myndigheten ska redovisa andelen utbildningar som blir föremål för tillsyn och kvalitetsgranskning och vad som framkommit i samband med dessa insatser.
- Myndigheten ska redovisa antalet inkomna anmälningsärenden och antalet respektive andelen ärenden som resulterat i beslut om kritik.
- Myndigheten ska redovisa antalet respektive andelen beslut i tillsynsärenden med respektive utan kritik.
- Myndigheten ska vidare redovisa hur den arbetat för att främja utvecklingen av och kvaliteten i utbildningarna i syfte att nå målet om en hög och jämn kvalitet.

---

### Genomförda insatser

Myndigheten har under 2016 tagit emot en anmälan om brister inom kompletterande utbildningar. Anmälan vände sig mot bristande information vid antagning till utbildningen. Ärendet avslutades med ett påtalande om vikten av att korrekt information lämnas vid antagning till utbildning. Myndigheten har inte genomfört några kvalitetsgranskningar gällande de kompletterande utbildningarna under 2016.

**Tabell KU3: Utbetalt statsbidrag, beslutade årsplatser som berättigar till statsbidrag samt utbetalda årsplatser per utbildningsanordnare och utbildning för 2016.**

Huvudorganisation	Anordnare	Utbildningar	Utbetalt statsbidrag, kr	Beslutade årsplatser	Utbetalda årsplatser
Stiftelsen Kursverksamheten vid Göteborgs universitet (Folkuniversitetet)	Balettakademien Göteborg	Dansutbildningen	1 231 500	40	15
Stiftelsen Kursverksamheten vid Göteborgs universitet (Folkuniversitetet)	Balettakademien Göteborg	Musikalutbildningen	2 175 650	51	27
Stiftelsen Kursverksamheten vid Stockholms universitet (Folkuniversitetet)	Balettakademien Stockholm	Dansutbildning	1 929 350	70	24
	Berghs School of Communication AB	Reklam-art direction/copywriter	745 200	54	12
	Berghs School of Communication AB	Grafisk Design, 80 v	683 100	46	11
	Stiftelsen Capellagården	Möbel- och inredningssnickeri, påbyggnad, 80 v	297 300	12	3
	Dans i Göteborg AB	Performing Arts School	3 325 050	78	41
Stiftelsen Kursverksamheten vid Stockholms universitet (Folkuniversitetet)	Folkuniversitetet – Animationsakademien	Animation och experimentfilm, 80 v	539 700	28	7
	Dömen Konstskola	Grafik grundläggande konstnärlig utbildning, 68 v	365 500	16	5
	Dömen Konstskola	Måleri grundläggande konstnärlig utbildning, 68 veckor	496 800	32	8
	Dömen Konstskola	Skulptur grundläggande konstnärlig utbildning, 68 v	275 600	16	4
	Formakademin i Lidköping AB	Designmodellörsutbildning, 80 v	164 200	16	2
	Formakademin i Lidköping AB	Keramisk hantverks-teknik, år 2	414 450	9	5
Stiftelsen Gerlesborgsskolan	Gerlesborgsskolan Bohuslän	Konstnärlig grundutbildning, 68 v	536 800	40	8
Stiftelsen Gerlesborgsskolan	Gerlesborgsskolan Stockholm	Konstnärlig grundutbildning, 68 v	1 040 050	74	16



Huvudorganisation	Anordnare	Utbildningar	Utbetalt statsbidrag, kr	Beslutade årsplatser	Utbetalda årsplatser
Stiftelsen Kursverksamheten vid Stockholms universitet (Folkuniversitetet)	Gotlands Tonsättarskola	Kompositionslinje, 74 v	484 500	23	5
	Grafikskolan i Stockholm	Grafik grund	256 400	21	4
Göteborgs Konstskola AB	Göteborgs Konstskola	Konstnärlig grundutbildning i grafik, 66 v	274 000	16	4
Göteborgs Konstskola AB	Göteborgs Konstskola	Konstnärlig grundutbildning i måleri, 66 v	616 500	32	9
Göteborgs Konstskola AB	Göteborgs Konstskola	Konstnärlig grundutbildning i skulptur, 66 v	239 750	16	4
	Föreningen Handarbetets Vänner upa	Högre textil hantverksutbildning	588 600	24	6
Stiftelsen Kursverksamheten vid Göteborgs universitet (Folkuniversitetet)	Hantverkscentrum i Tibro	Förgyllning	46 050	6	1
Stiftelsen Kursverksamheten vid Göteborgs universitet (Folkuniversitetet)	Hantverkscentrum i Tibro	Träbildhuggeri	46 050	6	1
Stiftelsen Kursverksamheten vid Göteborgs universitet (Folkuniversitetet)	Hantverkscentrum i Tibro	Tapetsering	0	12	0
Stiftelsen Kursverksamheten vid Göteborgs universitet (Folkuniversitetet)	Hantverkscentrum i Tibro	Möbelrestaurering	0	8	0
	Konstskolan Idun Lovén AB	Konstnärlig utbildning i målning, 68 v	341 550	32	6
	Konstskolan Idun Lovén AB	Konstnärlig utbildning i skulptur, 68 v	217 350	16	4
Stiftelsen Stockholms folkhögskola	Konstskolan LINNEA	Konstutbildning LINNEA, 3 år	590 500	12	5
Stiftelsen Kursverksamheten vid Lunds universitet (Folkuniversitetet)	Lunds Konst- o Designskola	Lunds konst- o Designskola	172 750	28	3
Stiftelsen Musik i Dalarna	Musikkonservatoriet i Falun	Högskoleförberedande utbildning i musik	184 200	24	2
Stiftelsen Kursverksamheten vid Stockholms universitet (Folkuniversitetet)	Musikinstrumentakademien/Folkuniversitetet Stockholm	Musikindustri-akademien	606 600	21	6

Huvudorganisation	Anordnare	Utbildningar	Utbetalt statsbidrag, kr	Beslutade årsplatser	Utbetalda årsplatser
Föreningen Nyckelviksskolan	Nyckelviksskolan	Hantverkspedagogisk yrkesutbildning, 80 v	697 850	32	9
	Stiftelsen Pernbys målarskola	Grundläggande konstnärlig utbildning, 74 v	335 500	25	5
Stiftelsen Kursverksamheten vid Göteborgs universitet (Folkuniversitetet)	Skara Skolscen	Förberedande scenisk utbildning, 54 v	310 500	24	5
	Stiftelsen Stenebyskolan	Förberedande/kompletterande utbildning för konsthantverk och design, 80 v	566 150	84	7
	Stiftelsen Stenebyskolan	Yrkesinriktad utbildning Finsnickeri och Möbelrestaurering, 80 v	184 200	10	2
	Stiftelsen Stenebyskolan	Tapetserare, specialinriktning läder, skinn och päls	192 750	6	3
Bifrost Music AB	Studio Blue	Ljudtekniker/Producentlinjen, 64 v	341 550	30	6
	Stiftelsen Tillskärarakademin i Göteborg	Modist	144 200	10	2
	Stiftelsen Tillskärarakademin i Göteborg	Skräddare/herr, dam och klänning	861 000	18	10
	Stiftelsen Tillskärarakademin i Göteborg	Scenkostym	385 500	10	5
	Västerås Konstskola/ ABF Västerås	Konstnärlig grundutbildning	31 050	26	1
	Örebro Konskolas Vänner	Konstnärlig grundutbildning A	488 250	32	8
Stiftelsen Österlensskolan för Konst och Design	Österlensskolan för Konst och Design	Grundutbildning i konst och design, 70 v	372 600	27	6
<b>Totalt:</b>			<b>23 796 150</b>	<b>1 213</b>	<b>309</b>



# Tolkutbildningar inom folkbildningen

## ■ Utbildning

### Uppgifter enligt instruktionen

Myndigheten ansvarar för fördelningen av statsbidrag till tolkutbildningarna. Myndigheten ska även utföra tillsyn och granska utbildningarnas kvalitet, samt främja utvecklingen av och kvaliteten i utbildningarna. Myndigheten ska informera om utbudet av utbildningar som statsbidrag lämnas för samt framställa statistik.

### Mål i regleringsbrev

Utbildningarna inom myndighetens ansvarsområde ska hålla en hög och jämn kvalitet.

### Återrapporteringskrav

Myndigheten ska redovisa beslut om statligt stöd för kontakttolkutbildningar respektive teckenspråkstolkutbildningar som avser 2016 och 2017. Av redogörelsen ska framgå hur statsbidrag har fördelats till folkhögskolor och studieförbund samt för vilka utbildningar statsbidrag har lämnats och med vilka belopp. Myndigheten ska även redovisa genomströmningen av studerande i den nämnda utbildningsformen och vidtagna åtgärder för att öka genomströmningen.

## Genomförda insatser

### Tre olika tolkinriktningar

Syftet med tolkutbildningarna är att tillgodose samhällets behov av tolkar. Tolkutbildningarna inom folkbildningen är eftergymnasiala, kvalificerade, yrkesinriktade och bedrivs av folkhögskolor och studieförbund. Det finns tre inriktningar: utbildning till kontakttolk, utbildning till teckenspråkstolk och dövblindtolk samt utbildning till skrivtolk.

Vissa av de aktiviteter som myndigheten genomför kring utbildningarna rör alla tolkinriktningar. Dessa aktiviteter beskrivs under en gemensam rubrik och därefter redovisas tolkinriktningarna separat.

## Övergripande aktiviteter

### Ny grafisk profil

Under 2016 har myndigheten tagit fram en ny grafisk profil för de tolkutbildningar inom folkbildningen som myndigheten ansvarar för. Syftet är att skapa en enhetligare och tydligare visuell identitet för utbildningarna. Detta eftersom utbildningarna tidigare inte haft någon gemensam grafisk profil. Avsikten är att den ska användas som ett komplement till anordnarnas egna profiler, och av myndigheten när tolkutbildningarna kommuniceras.

## Kontakttolkutbildning

### Ansökningsprocesser

Under 2016 har myndigheten förberett och arbetat med tre ansökningsprocesser för kontakttolkutbildningar. Då det råder brist på professionella tolkar i Sverige fick myndigheten extra medel att fördela till utbildningar till kontakttolk under 2016. Detta fick bland annat till följd att myndigheten genomförde en extra ansökningsomgång gällande den sammanhållna grundutbildningen till kontakttolk. Under den första ansökningsomgången som avslutades i januari 2016 fick myndigheten in 44 stycken ansökningar varav 15 beviljades, 479 platser. Dessa utbildningar startade under 2016. Under den andra ansökningsomgången, som avslutades i juni 2016, inkom 35 ansökningar. Detta resulterade i att 20 nya grundutbildningar, 653 platser med start 2016 eller 2017, beviljades.

Tolkutbildningarna är eftergymnasiala utbildningar som drivs av folkhögskolor och studieförbund på ett drygt tiotal orter runt om i Sverige. Utbildningslängden kan variera mellan ett till fyra år. Utbildningarna är avgiftsfria och flertalet är studiemedelsberättigande.

#### Tolkutbildningarna kan leda till tre olika yrkesroller:

- **Kontakttolk** som tolkar mellan enskilda personer som inte behärskar svenska och representanter för svenska myndigheter.
- **Teckenspråkstolk- och dövblindtolk** som tolkar, oftast simultant, mellan talad svenska och svenskt teckenspråk. Vid tolkning för en person med dövblindhet används ofta teckenspråket taktilt.
- **Skrivtolk** som tolkar för personer som blivit döva eller hörselskadade i vuxen ålder, främst genom att överföra talad svenska till skrift.

Folkhögskolor och studieförbund hade även möjlighet att under hösten ansöka om statsbidrag för kortare kompletteringskurser, kompetenshöjande kurser samt fördjupningskurser som riktar sig till dem som redan är en auktoriserad eller verksam tolk. Totalt fick myndigheten in 59 ansökningar varav 55 kurser beviljades statsbidrag för 2017. Satsningen på kurserna i kontakttolkning är en viktig del av myndighetens arbete med att fortbilda och fördjupa kunskaperna hos redan verksamma tolkar för att öka kompetens och höja kvaliteten, i syfte att möta samhällets behov av kvalificerade kontakttolkar.

#### ÅTERRAPPORTERINGAR UNDER ÅRET:

##### Förslag på fler utbildningsvägar för att bli kontakttolk

Myndigheten har haft i uppdrag under 2016 att utreda flera utbildningsvägar för att bli kontakttolk. I uppdraget ingick att ge förslag på både en kortare utbildning och en längre utbildning. En första delrapport<sup>18</sup> redovisades i februari 2016 och innehöll överväganden och förslag på en kort, intensiv kontakttolkutbildning. Uppdraget i sin helhet återrappoterades i maj 2016 i en slutrapport<sup>19</sup>, där även förslag på en längre utbildning redovisades.

##### Samhällets behov av kontakttolkar

På uppdrag av regeringen genomförde myndigheten en undersökning om hur samhällets behov av kontakttolkar har utvecklats under 2015 och vilka behov av kontakttolkar som finns i samhället 2016 och om möjligt 2017. Uppdraget redovisades<sup>20</sup> i juni 2016.



<sup>18</sup> Överväganden och eventuella förslag rörande en kortare intensiv kontakttolkutbildning, MYH 2015/4726, delrapport.

<sup>19</sup> Förslag på fler utbildningsvägar för att bli kontakttolk, MYH 2015/4726, slutrapport.

<sup>20</sup> Samhällets behov av kontakttolkar, MYH 2016/1170.



## Validering

Yrkesverksamma tolkar som har kort eller ingen utbildning som tolk, kan ansöka om validering och får då sina kunskaper ställda i relation till kunskapsmålen för den sammanhållna grundutbildningen till kontakttolk. Ett godkänt resultat där tolken uppnått den sammanhållna grundutbildningens kunskapsmål leder direkt till ett utbildningsbevis med möjlighet att registrera sig i Kammarkollegiets tolkregister. En tolk som bedöms inte uppnå kunskapsmålen kan anvisas till att komplettera med delar av grundutbildningen. Validering av kontakttolkar har tidigare bedrivits i mindre skala men med det ökade statsbidraget får fler skolor och därmed också fler tolkar den möjligheten. Syftet med satsningen är att öka tillgången på kvalificerade tolkar i samhället.

Under året har de folkhögskolor och studieförbund som bedriver grundutbildning till kontakttolk kunnat ansöka om statsbidrag för arbetet med validering av kontakttolkar hos myndigheten. Totalt beviljades 867 000 kr för arbetet med validering av kontakttolkar under 2016.

### Beslut om statsbidrag samt utbetalt statsbidrag

Differensen mellan beslut om statsbidrag och utbetalt statsbidrag för 2016, som visas i tabell T1, beror främst på att utbildningsanordnarna och i synnerhet studieförbunden haft utmaningar i att starta nya utbildningar. Under 2016 expanderade antalet utbildningar kraftigt och för vissa med för kort uppstartstid. Detta samt faktorer som regional placering och möjligheten för deltagare att få studie-stöd har gjort att utbildningar och kurser inte har kommit till stånd.

Tabell T1: Beslut om statsbidrag samt utbetalt statsbidrag för kontakttolkutbildning.

	Beslut om statsbidrag 2016	Utbetalt statsbidrag 2016	Beslut om statsbidrag 2017
<b>Folkhögskolor</b>	<b>19 798</b>	<b>15 495</b>	<b>14 332</b>
– varav grundutbildning	16 445	12 860	10 569
– varav kurser	2 447	1 992	3 388
– varav validering	206	136	
– samordning	700	700	375
<b>Studieförbund</b>	<b>22 134</b>	<b>12 173</b>	<b>21 466</b>
– varav grundutbildning	15 720	10 520	16 645
– varav kurser	5 123	572	3 696
– varav validering	941	731	
– samordning	350	350	1 125
<b>Summa</b>	<b>41 932</b>	<b>27 668</b>	<b>35 798</b>
Myndighetens förvaltningskostnader		2 078	
<b>Summa utbetalt statsbidrag</b>		<b>29 746</b>	

### Deltagare som slutfört utbildningen med godkänt resultat

Antalet samt andelen deltagare som åren 2013 till 2015 slutfört kontakttolkutbildningen med godkänt resultat och därmed fått utbildningsbevis visas i tabell T2. Fler slutförde sin utbildning med godkänt resultat under 2015 jämfört med de två föregående åren. Det var 134 deltagare som slutförde kontakttolkutbildningen med godkänt resultat år 2015, vilket var 40 stycken fler än år 2014. Bland dessa var 63 procent kvinnor och 37 procent män. Av de som slutförde utbildningen med godkänt resultat hade 96 gått den ettåriga utbildningen och 38 den tvååriga utbildningen.

**Tabell T2: Deltagare som slutfört kontakttolkutbildningen med godkänt resultat.**

Slutår	Antal	Andel
2013	85	40%
2014	94	41%
2015	134	48%

Not: För kontakttolkutbildningen har Myndigheten för yrkeshögskolan uppgifter om godkända deltagare på personnivå. Däremot har myndigheten inga uppgifter på personnivå om deltagare som påbörjar utbildningen. När andelen godkända deltagare beräknas avses därmed inte den faktiska andelen av de som påbörjat utbildningen. Detta eftersom deltagare kan ha gått in och ut ur utbildningen.

För att öka genomströmningen i utbildningen gjordes det en revidering av utbildningens innehåll under 2014. Det har bland annat inneburit skärpta tillträdeskrav till utbildningen, större fokus på de tolktekniska och tolketiska momenten och tydligare utbildningsmål. För att genomföra revideringen utformades krav för en kvalifikation av tolk. Denna bröts ned i delkvalifikationer som utgjordes av de kunskaper, färdigheter och kompetenser en deltagare som genomgått utbildningen förväntas ha uppnått för att kunna verka som tolk. Denna revidering av utbildningens innehåll kan ha bidragit till att fler slutförde utbildningen med godkänt resultat under 2015 än tidigare år.

Förutom de 134 personer som slutförde kontakttolkutbildningen med godkänt resultat var det ytterligare 30 personer (10 kvinnor och 20 män) som genom validering fick utbildningsbevis från den sammanhållna grundutbildningen till kontakttolk under 2015.

## Teckenspråkstolk- och dövblindtolk- utbildning samt skrivtolkutbildning

### Ansökningsprocess

Under 2016 har myndigheten förberett och arbetat med en ansökningsprocess för den fyraåriga teckenspråkstolk- och dövblindtolkutbildningen samt den ettåriga skrivtolkutbildningen med start 2017. Totalt inkom sju ansökningar till myndigheten och beslut gällande dessa tas under 2017.

Samhällets behov av teckenspråkstolk- och dövblindtolk bedöms minska på sikt<sup>21</sup> Myndigheten har därför genomfört insatser för att anpassa utbudet av utbildade teckenspråkstolkar och för att säkra kvaliteten på sikt. Ett exempel är att tydligare kriterier på kvalitet tagits fram för att bedöma ansökningarna om att bedriva sådana utbildningar.

### ÅTERRAPPORTERINGAR UNDER ÅRET:

#### Dimensioneringen av utbildningsplatser för teckenspråkstolkutbildningen samt skrivtolkutbildningen

Myndigheten har haft i uppdrag av regeringen att redovisa en plan för hur antalet utbildningsplatser inom teckenspråkstolkutbildningen ska anpassas till ett minskat statsbidrag. I uppdraget ingick även att föreslå hur många utbildningsplatser som den framtida skrivtolkutbildningen ska omfatta. Uppdraget återrapporterades<sup>22</sup> i april 2016.

#### Beslutat statsbidrag samt utbetalt statsbidrag

Differensen mellan beslut om statsbidrag och utbetalt statsbidrag för 2016, som visas i tabell T3, beror främst på att två folkhögskolor ställde in sin utbildningsstart till höstterminen 2016. Dessutom hade skolorna generellt sett ett lägre deltagantal än vad som var estimerat.

**Tabell T3: Beslutat om statsbidrag samt utbetalt statsbidrag för teckenspråkstolk- och dövblindtolkutbildning samt skrivtolkutbildning.**

Utbildningar för döva, dövblinda och hörselskadade	Beslutat statsbidrag 2016	Utbetalt statsbidrag 2016	Beslutat statsbidrag 2017
<b>Folkhögskolor</b>	<b>26 096</b>	<b>22 173</b>	<b>18 102</b>
– varav grundutbildning	25 469	21 566	17 702
– varav kurser	627	607	400
<b>Summa</b>	<b>26 096</b>	<b>22 173</b>	<b>18 102</b>
Myndighetens förvaltningskostnader		2 460	
<b>Summa utbetalt statsbidrag</b>		<b>24 633</b>	

<sup>21</sup> Det framtida behovet av teckenspråks- och skrivtolkar: En översyn av tolkutbildningarna vid folkhögskolorna. Statskontorets rapport 2015:25.

<sup>22</sup> Dimensioneringen av utbildningsplatser för teckenspråkstolk- och skrivtolkutbildningen, MYH 2016/790.



## Deltagare och deltagare som slutfört med godkänt resultat

År 2015 var det 39 deltagare som slutförde teckenspråkstolk- och dövblindtolkutbildningen med godkänt resultat och därmed fick ett utbildningsbevis. Antalet som slutfört utbildningen med godkänt resultat utgör 30 procent av antalet deltagare som påbörjade utbildningen (fyra år tidigare för den fyraåriga utbildningen och tre år tidigare för den treåriga utbildningen). Det var således mindre än en tredjedel av de som påbörjade utbildningen som också slutförde den. Andelen som slutfört utbildningen med godkänt resultat är lägre 2015 än 2014 då motsvarande andel var 42 procent, men är i nivå med 2013 års resultat, se tabell T4.

**Tabell T4: Deltagare som slutfört teckenspråkstolk- och dövblindtolkutbildning med godkänt resultat.**

Slutår	Antal	Andel
2013	44	31 %
2014	48	42 %
2015	39	30 %

De två första åren på teckenspråkstolk- och dövblindtolkutbildningen fokuserar undervisningen på teckenspråk medan fokus de två sista åren är på tolkning. De flesta avhoppen sker mellan det andra och tredje året på utbildningen. Totalt kommer det att finnas 75 deltagarplatser fördelat på dessa tre utbildningsanordnare.

Antalet utbildningsanordnare av teckenspråkstolk- och dövblindtolkutbildningar kommer minska från sju stycken till tre från och med höstterminen 2017 i enlighet med det förslag<sup>23</sup> som myndigheten redovisade till regeringen.

De tre anordnarna som fortsatt kommer att bedriva utbildning till teckenspråkstolk har förutsättningar att kunna bibehålla en högre volym av antal studerande och även ha en god tillgång till kvalificerade teckenspråkstolk- och tolklärare. Myndigheten bedömer att antalet platser är väl dimensionerade hos kvarvarande utbildningsanordnare.

Under perioden 2013–2015 har i genomsnitt 12 personer per år påbörjat den ettåriga skrivtolkutbildningen. En tredjedel av de som påbörjat utbildningen har varit män.

Totalt under perioden var det 29 personer som slutfört utbildningen med godkänt resultat och fått ett utbildningsbevis, vilket innebär i genomsnitt 10 personer per år.<sup>24</sup> Antalet som slutfört skrivtolkutbildningen under år 2013–2015 utgör 83 procent av antalet deltagare som påbörjade utbildningen ett år tidigare.

## Tillsyn och kvalitetsgranskning

### Återrapporteringskrav

- andelen utbildningar som blir föremål för tillsyn och kvalitetsgranskning och vad som framkommit i samband med dessa insatser.
- antalet inkomna anmälningsärenden och antalet respektive andelen ärenden som resulterat i beslut om kritik.
- antalet respektive andelen beslut i tillsynsärenden med respektive utan kritik.
- Myndigheten ska vidare redovisa hur den arbetat för att främja utvecklingen av och kvaliteten i utbildningarna i syfte att nå målet om en hög och jämn kvalitet.

### Genomförda insatser

Under 2016 har myndigheten fattat beslut i sex tillsynsärenden efter tillsyn av tillträdesprocesserna av kontakttolkutbildningar som har påbörjat en utbildning under hösten 2015. I fyra av dessa beslut har myndigheten påtalat vikten av att på ett konsekvent sätt bedöma provresultaten i enlighet med fastställda rutiner.

Myndigheten har inte kvalitetsgranskat någon tolkutbildning under året.

<sup>23</sup> Dimensioneringen av utbildningsplatser för teckenspråkstolk- och skrivtolkutbildningen, MYH 2016/790.

<sup>24</sup> Myndigheten för yrkeshögskolan samlar inte in uppgifter om deltagarna vid skrivtolkutbildningen på personnivå. När andelen godkända deltagare beräknas avses därmed inte den faktiska andelen av de som påbörjat utbildningen. Detta eftersom deltagare kan ha gått in och ut ur utbildningen.

## Bedömning av måluppfyllelse

---

### Utbildningarna inom myndighetens ansvarsområde ska hålla en hög och jämn kvalitet.

---



*Myndigheten gör bedömningen att måluppfyllelsen är godtagbar*

---

Sammantaget bedömer myndigheten att kvaliteten i utbildningarna är godtagbar men att det finns potential att ytterligare utveckla utbildningarna, i syfte att öka likvärdigheten, öka genomströmningen och höja tolkkompetensen. Myndighetens bedömning bygger bland annat på de utredningar som myndigheten har gjort i samband med redovisningar av de uppdrag som anges ovan, myndighetens statistik och resultat från tillsyn samt utredningar av andra aktörer. Bedömningen gäller både för utbildningen till teckenspråkstolk- och dövblindtolk samt kontakttolk.

De utredningar som myndigheten genomfört avseende kontakttolk visar att kvaliteten i och nivån på utbildningen behöver höjas för att möta det ökade behovet av kvalificerade tolkar. Bland annat genom en förstärkt grundutbildning med exempelvis extra yrkessvenska och integrerade praktikperioder som kan leverera den efterfrågade kompetensen. De förslag som myndigheten lämnat till regeringen syftar just till att möjliggöra detta genom en längre tolkutbildning inom yrkeshögskolan.<sup>25</sup>

Utvecklingen av och kvaliteten i kontakttolkutbildningar bedöms ha ökat under senare år. Tolkarbetsgivare uppger att kompetensen hos tolkar som genomgått den sammanhållna grundutbildningen och hos tolkar som inte har gjort det upplevs vara större än skillnaden i kompetens mellan grundutbildade tolkar och auktoriserade tolkar.<sup>26</sup>

Därutöver har genomströmningen ökat och i absoluta tal är det fler tolkar som har fått utbildningsbevis de senaste två åren. Myndighetens satsning på validering både i

form av finansiellt stöd till och stöd till metodutveckling hos anordnare har också lett till att fler yrkesverksamma valideras och får utbildningsbevis.

Det finns även en samordnarfunktion för den sammanhållna grundutbildningen till kontakttolk. I dagsläget är det tre utbildningsanordnare som tillhandahåller personer som har uppgifter som samordnare. De arbetar på uppdrag av myndigheten med frågor som är gemensamma för anordnare. Syftet är att öka likvärdigheten och kvaliteten i utbildningarna. Områden som funktionen arbetat mer intensivt med de senaste åren är frågor kring behörighet och antagning samt validering.

De insatser som samordningsfunktionen genomfört har gett avtryck i utbildningarna. Speciellt hos nya utbildningsanordnare har samordnarfunktionens insatser inneburit ett stöd i genomförandet av utbildningen.

Samhällets behov av teckenspråkstolkar och dövblindtolkar bedöms minska på sikt främst på grund av utvecklingen av och tillgång till teknisk hjälpmedel. Därför kommer även antalet anordnare och platser att bli färre kommande år jämfört med 2016. Statskontoret konstaterade i sin utredning om utbildningar till teckenspråkstolk och dövblindtolk<sup>27</sup> att det finns brister i likvärdigheten, bland annat att utbildningens innehåll och kvaliteten skiljer sig åt mellan olika folkhögskolor. De insatser som genomförts i samband med ansökningsprocessen och att utbildningarna koncentreras till färre anordnare bedömer myndigheten kommer att innebära att kvaliteten och genomströmningen på utbildningarna över tid kommer att öka. Kontinuiteten hos anordnare skapar förutsättningar för ett långsiktigt kvalitetsarbete vilket i sin tur förväntas höja utbildade tolkars kompetens.

---

<sup>25</sup> Förslag på fler utbildningsvägar för att bli kontakttolk, MYH 2015/4726.

<sup>26</sup> Förslag på fler utbildningsvägar för att bli kontakttolk, MYH 2015/4726.

<sup>27</sup> Det framtida behovet av teckenspråks- och skrivtolkar: En översyn av tolkutbildningarna vid folkhögskolorna. Statskontorets rapport 2015:25.

# Validering

Validering innebär att man kartlägger, bedömer och erkänner reell kompetens, det vill säga en persons faktiska kunskaper, färdigheter och kompetenser. Validering kan vara till hjälp för personer som vill börja studera, förkorta tiden på en pågående utbildning eller söka arbete.

## Uppgifter enligt instruktion

Myndigheten ska främja branschernas medverkan när strategier, metoder och information inom valideringsområdet utvecklas. Uppgifterna i myndighetens instruktion gällande validering ändrades den 1 augusti 2016. Den tidigare lydelsen innebar att myndigheten skulle ansvara för att samordna och stödja en nationell struktur för validering samt i samverkan med berörda myndigheter främja utbildningsväsendets och branschernas medverkan när strategier, metoder och information inom valideringsområdet utvecklas.

## Genomförda insatser

### Nationell struktur för validering

Fram till den 1 augusti 2016 har myndigheten varit ansvarig för att samordna och stödja en nationell struktur för validering. Målet för en nationell struktur har varit att öka användandet av validering. Ur ett samhällsperspektiv har det övergripande målet varit att bidra till tillväxt genom att effektivisera utbildnings- och kompetensförsörjningsinsatser.

### Det nationella uppdraget har haft tre huvudinriktningar:

- initiera och stödja utvecklingen av de nätverk och infrastrukturer som är nödvändiga för att säkerställa att en nationell struktur för validering utvecklas.
- ta fram kriterier för validering och riktlinjer för hur kvalitetssäkring och dokumentation av valideringsinsatser ska ske utifrån gemensamma europeiska principer och riktlinjer.
- utveckla och ansvara för driften av en webbaserad, publik plattform som ger nödvändig information om möjligheterna till validering i Sverige.

Uppdraget har varit av främjande karaktär och har i hög grad karaktäriserats av kontaktarbete och samverkan. Myndigheten har samverkat med en rad myndigheter och organisationer.

Under året har arbetet med överföring av valideringsuppdrag inletts såsom avslut av nätverk, möten med valideringsdelegationen samt planering inför en avveckling av webbplatsen, [valideringsinfo.se](http://valideringsinfo.se).

### Nordiskt samarbete

Myndigheten är representerad i Expertnätverket för validering inom Nordiskt nätverk för vuxnas lärande, NVL, under Nordiska Ministerrådet. I NVL:s regi anordnas konferenser och aktiviteter för att sprida kunskap om validering och dess tillämpningar. Vidare har ett NordPlus-projekt, Competence-pro, slutförts under året där myndigheten har deltagit. Resultatet är ett webbaserat stöd, ValiGuide, för de som arbetar med validering.

### Stöd i branschernas valideringsarbete

Myndigheten har i uppdrag att främja branschernas medverkan när strategier, metoder och information inom valideringsområdet utvecklas. Inom detta uppdrag driver myndigheten ett branschnätverk för validering. Myndigheten har fått i uppdrag från regeringen att utarbeta en standard för branschvalidering av yrkeskompetens i samverkan med branscher som har kunskap om och erfarenhet av att konstruera valideringsmodeller. För 2016 sammanföll i stort sett arbetet med standarden med det löpande främjandearbetet. Uppdraget ska åiterrapporteras i februari 2017.

Branschvalidering har fått ett ökat fokus under året, både via valideringsdelegationens arbete och genom olika regeringsuppdrag som till exempel att stimulera industrins och industrinära tjänsteföretags strategiska kompetensförsörjning. Arbetsmarknadens parter har tagit ett ökat ansvar för branschvalidering. Som exempel kan nämnas att skapa snabbspår för nyanlända och genom yrkesintroduktionsavtal. Myndigheten har under året deltagit i dessa samtal och utvecklingsarbeten.

# SeQF

## Uppgifter enligt instruktion

Myndigheten är den nationella samordningspunkten för EQF (European Qualifications Framework) som ska göra det lättare att jämföra utbildningar och yrkeskvalifikationer inom framför allt EU. Myndigheten ska pröva frågor enligt förordningen (2015:545) om referensram för kvalifikationer för livslångt lärande, och svara för att sammanställa uppgifter om nivån på kvalifikationer enligt förordningen om referensram för kvalifikationer för livslångt lärande.

## Återrapporteringskrav

Myndigheten ska redovisa beslut om nivå för kvalifikationer enligt förordningen (2015:545) om referensram för kvalifikationer för livslångt lärande. Av redovisningen ska framgå antalet ansökningar och andelen beviljade ansökningar om nivåplacering fördelade på utbildningsinriktning och nivå i referensramen. Myndigheten ska även redovisa erfarenheter från arbetet med ansökningsprocessen och med databasen för kvalifikationer samt vilka informationsinsatser myndigheten har genomfört i samband med införandet av referensramen.

## Genomförda insatser

### Implementering av SeQF

Under 2016 har myndighetens arbete gällande SeQF fokuserats på implementeringen av referensramen. Implementeringsarbetet har omfattat aktiviteter som informationsinsatser till olika målgrupper, utveckling av ambassadörsnätverk, framtagande av föreskrifter, driftsättning av ansökningsswebben samt anvisningar och stödmaterial för ansökan om kvalifikationer i SeQF. Myndigheten har även deltagit i nationella och internationella nätverk relevanta för implementeringsarbetet. Myndigheten har även medverkat i pilotprojektet Horizontal comparison of levelled



SeQF (Sveriges referensram för kvalifikationer) är en nationell referensram som ska synliggöra kvalifikationer på olika nivåer. Kvalifikationer, som utgör ett dokumenterat resultat av lärande, kan uppnås genom utbildning, i arbetslivet eller på fritiden genom bland annat examina, yrkesbevis eller diplom. När kvalifikationer inplaceras på olika nivåer i SeQF underlättas förståelsen och jämförelsen av dem.

SeQF bygger på den gemensamma Europeiska referensramen (EQF). EQF är ett översättningsverktyg som knyter samman olika länders kvalifikationssystem och syftar till att underlätta för arbetsgivare och individer att förstå och jämföra nivåer på olika kvalifikationer nationellt och internationellt.



qualifications vilket är ett europeiskt samarbetsprojekt med syfte att jämföra hur nivåplaceringar av kvalifikationer sker i deltagande länder. Projektet är en del i det övergripande målet med EQF; att förbättra mobiliteten samt uppnå ett livslångt lärande.

En annan viktig del i myndighetens arbete med SeQF under året har varit att visa på kopplingen mellan den svenska referensramen och den europeiska. Detta skedde i form av ett underlag till referensrapport som myndigheten redovisade tillsammans med utbildningsdepartementet för EQF:s styrgrupp och EU-kommissionen i juni 2016. Ett slutgiltigt beslut rörande referensrapporten förväntas tas av EU-kommissionen under 2017.

### **Ansökan och bedömning**

Från och med den 1 mars 2016 kan utfärdare av kvalifikationer, vars resultat av lärande inte är författningsreglerade enligt bilaga 2 i förordningen (2015:545) om referensram för kvalifikationer för livslångt lärande, ansöka hos myndigheten om att nivåplacera sina kvalifikationer i SeQF.

Myndigheten har under året arbetat med att förbereda prövning av ansökan genom att driftsätta ett webbaserat IT-verktyg för ansökan. Förberedelserna har också bestått av att ta fram föreskrifter och anvisningar rörande ansökan om nivåplacering av kvalifikationer samt att ta fram en metod för bedömning av resultat av lärande utifrån SeQF. Metoden har beskrivits i en handbok som har tagits fram i syfte att ge stöd till utfärdare som avser att ansöka om nivåplacering av sina kvalifikationer. Myndigheten har medverkat vid flertalet branschträffar med arbetsgivar- och arbetstagarorganisationer för att informera om ansökningsprocessen och handboken. Under året har tre ansökningar inkommit till myndigheten. Beslut gällande nivåplacering av dessa kommer att fattas under 2017.

### **Utredning om kvalifikationsdatabas**

Med utgångspunkt från EU-kommissionens rekommendationer påbörjade myndigheten ett arbete för att analysera vilka möjliga sätt som fanns för att bygga och utveckla en nationell kvalifikationsdatabas som även skulle kopplas till den europeiska. Resultatet av analysen resulterade i en rapport<sup>28</sup> som presenterades för utbildningsdepartementet under våren 2016. Arbetsförmedlingen och Skolverket har deltagit i arbetet. Ytterligare ett underlag<sup>29</sup> som rör förutsättningar att bygga en kvalifikationsdatabas lämnades över till utbildningsdepartementet i oktober 2016.

### **Nivåplacering av utbildningar inom yrkeshögskolan**

I arbetet med höstens ansökningsprocess för yrkeshögskoleutbildningar har myndigheten tagit fram stödmaterial för att underlätta utbildningsanordnarnas arbete med och beskrivning av nivåplacering. Myndigheten har också deltagit vid YH-förbundets utbildning för utbildningsledare och under YH-forum för att informera om SeQF och vilken bäring referensramen får för yrkeshögskoleutbildningar och yrkeshögskolestuderande.

I mars 2016 arrangerade myndigheten en konferens där syftet var att konkretisera hur SeQF kan användas i arbetslivet och för yrkeshögskolans utbildningsanordnare. Konferensen vände sig till representanter för arbetslivet med koppling till yrkeshögskolan och nuvarande eller framtida utbildningsanordnare inom yrkeshögskolan.

### **Informationsinsatser**

Webbplatsen, [www.seqf.se](http://www.seqf.se), har under året uppdateras utifrån verksamhetens inriktning och uppdrag. De största förändringarna på [seqf.se](http://seqf.se) rör de nya artikelsidorna som handlar om kvalifikationer. Nu finns information publicerad om de olika kvalifikationsnivåerna samt de kvalifikationer som regeringen beslutat att inplacera i SeQF. Även kvalifikationer som inte är författningsreglerade kommer att publiceras när de ansökt och blivit godkända. Under året har flera nyhetsartiklar skrivits och publicerats på [seqf.se](http://seqf.se). Även en grafisk illustration har tagits fram och publicerats för att visa SeQF:s åtta nivåer och hur de relaterar till EQF:s åtta nivåer.

Myndigheten har under året skickat ut nyhetsbrev till bland annat utbildningsanordnare inom yrkeshögskolan och branschrepresentanter. Syftet med nyhetsbrevens är att sprida information om SeQF. En informationsinsats speciellt riktad till arbetslivet genomfördes under hösten. Insatsen bestod av artiklar med SeQF-ambassadörer, arbetslivets parter samt ett informationsblad med olika möjligheter som arbetsgivar- och arbetstagarorganisationer identifierat med att nivåplacera kvalifikationer i SeQF.

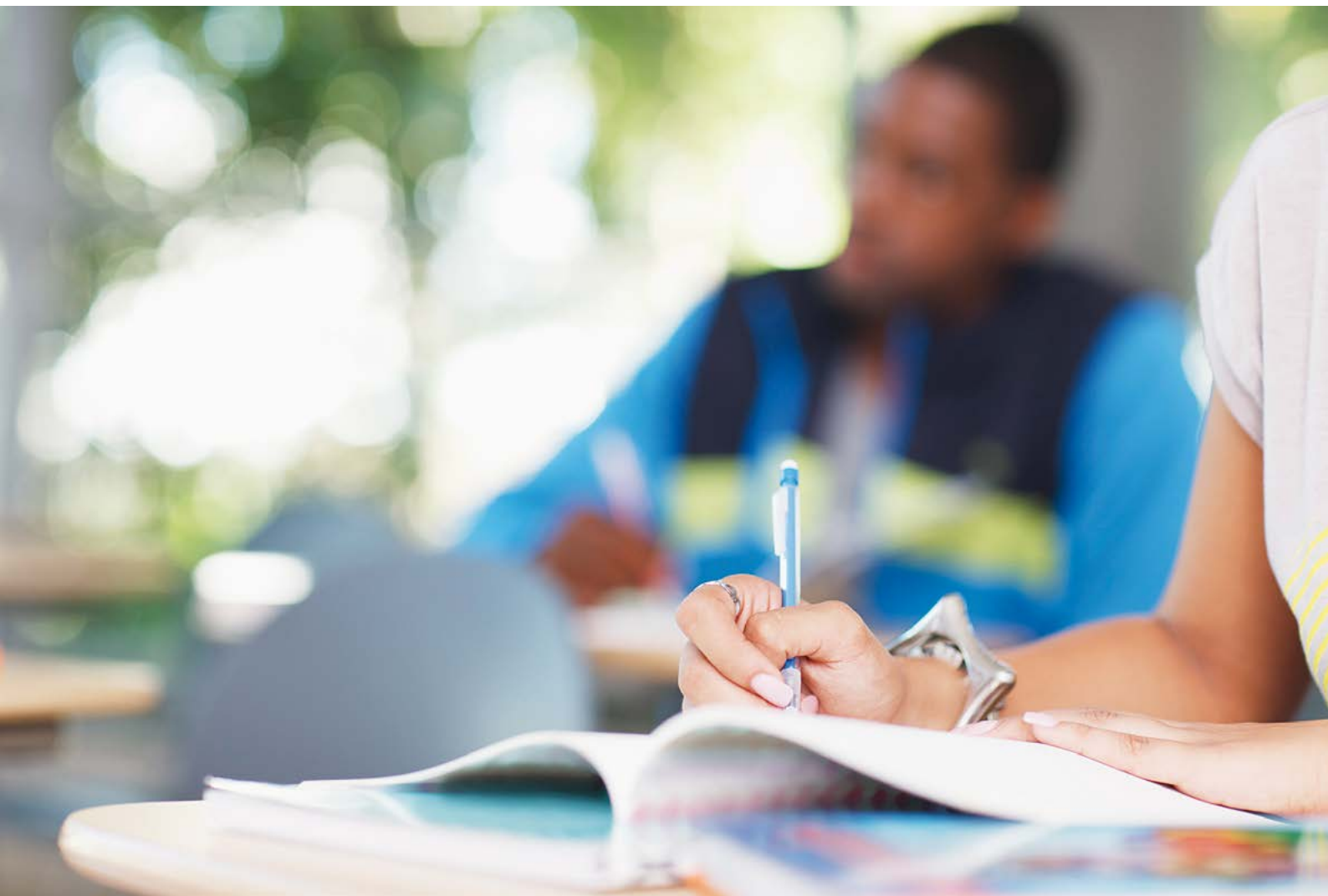
### **Rådet för SeQF**

Myndigheten har under året inrättat ett råd för SeQF. Rådet ska bistå myndigheten med underlag inför beslut om vilken SeQF-nivå en kvalifikation motsvarar. Rådet består av 13 ledamöter från olika intresseorganisationer och statliga myndigheter i Sverige. Under året har rådet träffats en gång för utbildning om sin roll i bedömningsprocessen.

<sup>28</sup> Analysis report 2016-03-18, National Qualification Database, MYH 2016/895

<sup>29</sup> PM – Implementering av en nationell kvalifikationsdatabas, MYH 2016/895





# Ekonomisk sammanfattning

Under 2016 har myndigheten haft totalt 2 126 mnkr till sitt förfogande, varav knappt 113 mnkr till den egna verksamheten och resterande 2 013 mnkr till utbetalning av statsbidrag. I detta avsnitt ger myndigheten en övergripande ekonomisk redovisning av de olika delarna samt en redogörelse för varje anslag för sig. Det ges också en redovisning av kostnaderna för myndighetens verksamhetsområden.

## Verksamhetens finansiering

Till sin egen verksamhet har myndigheten använt cirka 109 mnkr vilket är cirka 3 mnkr mindre än 2015. Av förvaltningsanslaget har använts knappt 104 mnkr. Cirka 4,5 mnkr har bekostats av anslagen till tolkutbildningarna. En mindre del EU-medel, cirka 0,6 mnkr, har bidragit till finansieringen av SeQF-arbetet och Europass. I myndighetens totala verksamhetskostnader ingår även drygt 2 mnkr till studerandeförsäkringar som finansieras av anslaget till YH-utbildningarna. Det är framför allt personalkostnaden som varit lägre, bland annat för att rekryteringen av va-

kanta tjänster dragit ut på tiden och för att fler resurser har finansierats av anslagen till tolkutbildningarna. Investeringarna har varit på en lägre nivå än tidigare. Byte av lokal under året har inneburit investeringar i möbler men IT-investeringarna har varit nästan obefintliga. Lägre investeringar men en fortsatt relativt jämn avskrivningskostnad har gjort att myndigheten under året minskat sina lån med 4 mnkr.

## Kostnadernas fördelning

Myndigheten har sedan 2014 delat upp verksamheten i fem verksamhetsråden. En stor del av myndighetens kostnader är gemensamma som till exempel övergripande ledning, lokaler, IT-kostnader med mera. Dessa kostnader fördelas på respektive verksamhetsområde utefter medarbetarnas tidredovisning på kärnverksamheten. Det största verksamhetsområdet är yrkeshögskolan som 2016 stod för 71 procent av de totala kostnaderna. De direkta kostnaderna i form av personal och inköp motsvarar 46 procent av de totala verksamhetskostnaderna. Av OH

### Myndighetens verksamhetskostnader uppdelat på verksamhetsområden.

	2016		2015		2014		Förändring 2014–2016	Förändring 2014–2016
	tkr	%	tkr	%	tkr	%	i tkr	i %
Yrkeshögskolan	79 524	71 %	81 543	71 %	75 986	70 %	3 538	5 %
KU/Konst- och kulturutbildningar och vissa andra utbildningar	8 793	8 %	12 605	11 %	14 810	14 %	-6 017	-41 %
Tolkutbildningar inom folkbildningen	9 549	9 %	7 583	7 %	9 490	8,5 %	59	1 %
SeQF	7 888	7 %	5 662	5 %	2 914	2,5 %	4 974	171 %
Validering	5 663	5 %	6 976	6 %	5 407	5 %	256	5 %
<b>Summa verksamhetskostnader</b>	<b>111 417</b>	<b>100 %</b>	<b>114 369</b>	<b>100 %</b>	<b>108 607</b>	<b>100 %</b>	<b>2 810</b>	<b>3 %</b>



avser personalkostnader cirka 25 procent och övriga bokförda kostnader för IT, lokaler och annat gemensamt står för cirka 29 procent av totala verksamhetskostnaderna.

## Statsbidragen

2016 var ett år med ökade anslag till statsbidrag, fler fattade beslut om nya utbildningar men också en minskad nyttjandegrad.

Myndighetens totala anslagstilldelning till utbildningsformerna ökade 2016 med drygt 115 mnkr (6 procent) mot året innan. Den procentuellt största ökningen var på anslaget till kontakttolkutbildningar som mer än fördubblades från 17 mnkr till 38 mnkr. Anslaget till yrkeshögskoleutbildningar ökade med 100 mnkr medan anslaget till teckenspråks- och dövblindtolkutbildningarna minskade med drygt 2 mnkr trots ett extra tillfälligt anslag.

Myndigheten nyttjade 96,5 procent av totala anslagen 2016 och fick ett överskott på 75 mnkr. Att jämföra med 2015 då 99 procent nyttjades och överskottet endast blev 18 mnkr. Vid årets slut hade myndigheten, för alla anslagen tillsammans, utestående åtaganden på 4,3 miljarder som sträcker sig fram till år 2023. Utestående åtaganden per anslag redovisas i detalj i den finansiella redovisningen.

Anslagsförbrukning statsbidrag i mnkr	2016	2015
Yrkeshögskolan	1 756	1 699
Kompletterande utbildningar	24	96
Konst- och kulturutbildningar och vissa andra utbildningar	111	48
Kontakttolkutbildningar	27	15
Teckenspråkstolk- och dövblindtolkutbildning samt skrivtolkutbildning	22	24
<b>Summa anslagsförbrukning</b>	<b>1 939</b>	<b>1 882</b>

## Yrkeshögskolan (YH)

Inom YH beviljade myndigheten i januari 2016 det högsta antalet nya utbildningar och platser hittills.

Nyttjandegraden blev en dryg procentenhet lägre än vad myndigheten räknat med (81 procent) och två procentenhet lägre än 2015. Inställda starter ökade. Utbetalning till pedagogiskt stöd ökade med 53 procent mot 2015. Överskottet för yrkeshögskolan blev 62 miljoner vilket är ett 97 procentigt nyttjande av anslaget.

## Kompletterande utbildningar samt konst- och kulturutbildningar och vissa andra utbildningar

Till kompletterande utbildningar samt konst- och kultur och vissa andra utbildningar har utbetalning gjorts på sammanlagt 135 mnkr. Dessa utbildningar har heller inte lyckats fylla sina platser fullt ut, nyttjandegraden har varit 93 procent. Det är dock en ökning mot 2015 då nyttjandegraden var 90 procent. Att utbetalningen var större 2015 beror på att vissa av utbildningarna har övergått till YH-utbildningar under 2016. I år har också 1,6 mnkr betalats ut för pedagogiskt stöd vilket är en ökning mot 2015 då endast 0,3 mnkr betalades.

## Kontakttolkutbildning

Detta anslag har mer än dubblats i jämförelse med 2015. Det blev en mycket snabb process att få in fler utbildningsanordnare i systemet och att dessa också snabbt skulle hinna starta sina utbildningar. Myndigheten kunde dock fatta fler beslut om både grundutbildningar och kortare kurser. Det blev dock en del inställda utbildningar och kurser som gjorde att överskottet på anslaget blev drygt 8 mnkr. Nyttjandegraden blev 73 procent på grundutbildningarna och 58 procent för kurserna att jämföra med nytt-

andegraden 2015 som blev 98 procent för grundutbildningarna och 76 procent på kurserna. En mer detaljerad beskrivning finns under avsnittet för tolkutbildningar.

### **Teckenspråks- och dövblindtolkutbildning**

Från 2015 till 2016 har anslaget minskat med 6,2 mnkr (20 procent). Myndigheten har dock erhållit ett tillfälligt

anslag under tre år till samma ändamål. I år var första året med detta anslag. Ett mycket litet nyttjande har gjorts då nivån av nyttjade platser gjorde att det ordinarie anslaget räckte till. Nyttjandegraden var 80,4 procent för 2016 vilket var något lägre än 2015 på 81,1 procent.

# Intern styrning och kontroll

Arbetet med riskanalyser och åtgärder är integrerat i den ordinarie verksamhetsplaneringen och verksamhetsuppföljningen. Myndigheten har ett övergripande internkontrolldokument (Intern styrning och kontroll i Myndigheten för yrkeshögskolan, dnr YH2013/3454) som styr denna process. I detta dokument beskrivs myndighetens system för intern styrning och kontroll med roll- och ansvarsfördelning.

Myndighetsledningen ger årliga direktiv i samband med verksamhetsplaneringen och enheterna arbetar med riskanalys och riskhantering utifrån myndighetsledningens riskidentifiering. I riskidentifieringen och riskhanteringen tas hänsyn bland annat till rapportering från extern och intern revision. I samband med det årliga planeringsarbetet arbetar respektive enhet med de av myndighetsledningen fastställda övergripande riskerna utifrån vilka åtgärder som måste vidtas för att hantera dessa risker. Riskanalyser och åtgärdsplaner diskuteras och uppdateras i sam-

band med de löpande uppföljningarna. Även uppföljningarna dokumenteras. Internrevisionen har under 2016 granskat myndighetens interna styrning och kontroll avseende IT-kostnader.

Granskningen visade att internkontrollen fungerar tillfredsställande och att organisatoriska förändringar pågick i syfte att sänka dessa kostnader. Internrevisionen har därutöver följt myndighetens uppföljningar, inklusive riskhanteringen, översiktligt. Internrevisionens bedömning är att denna fungerar bra.

Myndigheten har under året arbetat med och följt upp den riskanalys som fastställdes i januari 2016. Riskanalysen har varit väl förankrad i ledningen och myndighetens medarbetare har varit involverade i riskernas hantering. Uppföljningen av riskerna har skett integrerat med myndighetens ordinarie tertiäluppföljningar.

# Finansiell redovisning

## Resultaträkning, tkr

	Not	2016	2015
<b>Verksamhetens intäkter</b>			
Intäkter av anslag	1	110 659	113 688
Intäkter av avgifter och andra ersättningar	2	42	4
Intäkter av bidrag		645	641
Finansiella intäkter	3	71	36
<b>Summa</b>		<b>111 417</b>	<b>114 369</b>
<b>Verksamhetens kostnader</b>			
Kostnader för personal	4	-71 833	-76 715
Kostnader för lokaler		-4 444	-4 769
Övriga driftkostnader	5	-28 805	-25 762
Finansiella kostnader	6	-70	-31
Avskrivningar och nedskrivningar		-6 265	-7 092
<b>Summa</b>		<b>-111 417</b>	<b>-114 369</b>
<b>Verksamhetsutfall</b>			
<b>Uppbördsverksamhet</b>	7	<b>0</b>	<b>0</b>
Intäkter av avgifter m.m. som inte disponeras		51	60
Medel som tillförts statsbudgeten från uppbördsverksamhet		-51	-60
<b>Saldo</b>		<b>0</b>	<b>0</b>
<b>Transfereringar</b>			
Medel som erhållits från statsbudgeten för finansiering av bidrag		1 940 607	1 882 270
Lämnade bidrag	8	-1 938 831	-1 883 379
<b>Saldo</b>		<b>1 776</b>	<b>-1 109</b>
<b>Årets kapitalförändring</b>	9	<b>1 776</b>	<b>-1 109</b>

## Balansräkning, tkr

	Not	2016-12-31	2015-12-31
<b>TILLGÅNGAR</b>			
<b>Immateriella anläggningstillgångar</b>			
Balanserade utgifter för utveckling		5 117	10 462
Rättigheter och andra immateriella anläggningstillgångar		62	112
<b>Summa immateriella anläggningstillgångar</b>	10	<b>5 179</b>	<b>10 574</b>
<b>Materiella anläggningstillgångar</b>			
Förbättringsutgifter på annans fastigheter		116	169
Maskiner, inventarier, installationer m.m.		2 765	1 611
<b>Summa materiella anläggningstillgångar</b>	11	<b>2 881</b>	<b>1 780</b>
<b>Kortfristiga fordringar</b>			
Kundfordringar		4	0
Fordringar hos andra myndigheter		1 491	1 182
Övriga kortfristiga fordringar		1 413	6
<b>Summa kortfristiga fordringar</b>		<b>2 908</b>	<b>1 188</b>
<b>Periodavgränsningsposter</b>			
Förutbetalda kostnader		3 546	3 866
<b>Summa periodavgränsningsposter</b>	12	<b>3 546</b>	<b>3 866</b>
<b>Avräkning statsverket</b>			
Avräkning med statsverket		363	-445
<b>Summa Avräkning med statsverket</b>	13	<b>363</b>	<b>-445</b>
<b>Kassa och Bank</b>			
Behållning räntekonto i Riksgälden		13 261	12 505
<b>Summa Kassa och Bank</b>		<b>13 261</b>	<b>12 505</b>
<b>SUMMA TILLGÅNGAR</b>		<b>28 138</b>	<b>29 468</b>

	Not	2016-12-31	2015-12-31
<b>KAPITAL OCH SKULDER</b>			
<b>Myndighetskapital</b>			
Balanserad kapitalförändring		-1 287	-178
Kapitalförändring enligt resultaträkningen		1 776	-1 109
<b>Summa Myndighetskapital</b>	15	<b>490</b>	<b>-1 287</b>
<b>Avsättningar</b>			
Avsättningar för pensioner och liknande förpliktelser	16	188	282
Övriga avsättningar	17	956	815
<b>Summa Avsättningar</b>		<b>1 144</b>	<b>1 097</b>
<b>Skulder med mera</b>			
Lån i Riksgäldskontoret	18	8 209	12 308
Kortfristiga skulder till andra myndigheter		2 644	4 351
Leverantörsskulder		5 152	3 329
Övriga kortfristiga skulder	19	1 294	1 432
<b>Summa Skulder m.m.</b>		<b>17 299</b>	<b>21 420</b>
<b>Periodavgränsningsposter</b>			
Upplupna kostnader	20	8 398	8 203
Oförbrukade bidrag		789	35
Övriga förutbetalda intäkter		18	0
<b>Summa Periodavgränsningsposter</b>	21	<b>9 205</b>	<b>8 238</b>
<b>SUMMA KAPITAL OCH SKULDER</b>		<b>28 138</b>	<b>29 468</b>

Ansvarsförbindelser

inga

inga



# Anslagsredovisning, tkr

Redovisning mot anslag 2016-12-31.

Anslag	Benämning	Ing. överföringsbelopp	Årets tilldelning enligt regleringsbrev	Omdisponerat anslagsbelopp	Indragning	Totalt disponibelt belopp	Utgifter	Utgående överföringsbelopp
<b>Utgiftsområde 16</b>								
<b>Utbildning och universitetsforskning</b>								
<b>16 01 012</b>	<b>Myndigheten för yrkeshögskolan (a)</b>							
ap 001	Myndigheten för yrkeshögskolan (a)	692	106 629			107 321	-103 818	3 503
<b>16 01 014</b>	<b>Statligt stöd till vuxenutbildning (a)</b>							
ap 011	Statligt stöd för yrkeshögskoleutbildning (a)	12 106	1 955 448		-12 106	1 955 448	-1 893 069	62 379
<b>16 02 064</b>	<b>Särskilda utgifter inom universitet och högskolor m m (a)</b>							
ap 026	Tolkutbildning (a)	5 203	24 570		-5 203	24 570	-24 561	9
<b>Utgiftsområde 17</b>								
<b>Kultur, medier, trosamfund och fritid</b>								
<b>17 14 001</b>	<b>Bidrag till folkbildningen (a)</b>		3 852	-2 700		1 152	-371	781
ap 005	Tillfällig förstärkning av bidrag till teckenspråkstolkutbildning (a)		3 852	-3 000		852	-72	780 *
ap 009	Insatser inom tolkområdet (a)			300		300	-299	1
<b>17 14 002</b>	<b>Bidrag till kontakttolkutbildning (a)</b>							
ap 002	Bidrag till tolkutb - del till Myndigheten för yrkeshögskolan (a)	288	37 733		-288	37 733	-29 447	8 286 **
<b>Summa totalt</b>		<b>18 289</b>	<b>2 128 232</b>	<b>-2 700</b>	<b>-17 597</b>	<b>2 126 224</b>	<b>-2 051 266</b>	<b>74 957</b>

\* Utgående överföringsbelopp motsvarar 91,5 procent. Anslaget är en tillfällig förstärkning till anslaget 16 02 064. Myndigheten har under året signalerat om överskott och 2 700 tkr har därför omdisponerats. Då rekvisitioner sker i slutet av året kunde inte ett större belopp omdisponeras. Ser vi denna anslagspost ihop med 16 02 064 då båda ska användas till teckenspråkstolk- och dövblindtolkutbildningar så är överskottet endast 3 procent.

\*\* Utgående överföringsbelopp motsvarar 22 procent. Anslaget mer än dubblerades inför detta år och med nya anordnare och många beslut med snabbt genomförande gjorde att det blev en stor del inställda starter både avseende grundutbildningar och kurser.

**Finansiella villkor, belopp angivna i tkr.**

<b>Anslag 16 01 012, ap 001</b>	<b>Villkor</b>	<b>Utfall</b>
Anslagskredit	3 169	0
Anslagsbehållning som disponeras 2016	3 %	692
Låneram	12 000	8 209
Räntekontokredit	5 000	0

Anslagsposten får belastas med utgifter för Myndigheten för yrkeshögskolans förvaltningsuppgifter. Högst 2 000 tkr får användas för utgifter med anledning av uppdraget att utarbeta en standard för branschvalidering av yrkeskompetens i samarbete med branscher. Det har använts 598 tkr.

**Finansiella villkor, belopp angivna i tkr.**

<b>Anslag 16 01 014, ap 011</b>	<b>Villkor</b>	<b>Utfall</b>
Anslagskredit	97 822	0
Anslagsbehållning som disponeras 2016	ingen	0

Anslagsposten får belastas med utgifter för statligt stöd enligt lagen (2009:128) om yrkeshögskolan och förordningen (2009:130) om yrkeshögskolan.

Anslagsposten får belastas med utgifter för statligt stöd enligt förordningen (2000:521) om statligt stöd till kompletterande utbildningar.

Anslagsposten får också belastas med utgifter för personskadeförsäkring och ansvarsförsäkring inom yrkeshögskolan.

Högst 356,7 tkr får användas för att främja studerandes inflytande när det gäller utbildningar inom myndighetens ansvarsområde. Det har använts 0 tkr.

Högst 157 945 tkr får användas för utgifter för statligt stöd enligt förordningen (2013:871) om stöd för konst- och kulturutbildningar och vissa andra utbildningar. Det har använts 111 322 tkr.

Med ändringar av tidigare uppdrag i regleringsbrevet för budgetåret 2012 får kostnaden för en årsplats i en pilotutbildning på heltid uppgå till högst 407,6 tkr och kostnaden för en utbildningsplats i sådan utbildning uppgå till högst 815,2 tkr. Antalet årsplatser får uppgå till högst 40. Kostnaden för en årsplats har uppgått till 320 tkr och kostnaden för en utbildningsplats till 800 tkr. Utbildningens längd är 2,5 år. Det gör att tre omgångar varit igång under året hos vardera utbildningsanordnare. Antalet årsplatser i genomsnitt, har varit 53 stycken.

#### Finansiella villkor.

Anslag 16 02 064, ap 26	Villkor	Utfall
Anslagskredit	0	0
Anslagsbehållning som disponeras 2016	ingen	0

Anslagsposten får belastas med utgifter för statligt stöd enligt 2 § tredje stycket förordningen (2012:140) om statsbidrag för viss utbildning som rör tolkning och teckenspråk. Vid fördelning av statsbidraget ska myndigheten samråda med Folkbildningsrådet och berörda handikapporganisationer.

Högst 3 000 tkr får användas för myndighetens administration, utvärdering och utveckling av utbildningar som bedrivs med stöd enligt 2 § tredje stycket förordningen om statsbidrag för viss utbildning som rör tolkning och teckenspråk samt för rekryteringsfrämjande åtgärder när det gäller utbildningarna. Det har använts 2 460 tkr.

#### Finansiella villkor.

Anslag 17 14 001, ap 005 och 009	Villkor	Utfall
Anslagskredit	0	0
Anslagsbehållning som disponeras 2016	ingen	Ingen

Ap 005, bidraget ska fördelas av Myndigheten för yrkeshögskolan i enlighet med vad som anges i förordningen (2012:140) om statsbidrag för viss utbildning som rör tolkning och teckenspråk. Ap 009, Myndigheten för yrkeshögskolan får använda högst 300 tkr för en undersökning av hur behovet av kontakttolk har utvecklats under 2015 och vilka behov av kontakttolk som finns i samhället 2016 och om möjligt 2017. Det har använts 299 tkr.

#### Finansiella villkor, belopp angivna i tkr.

Anslag 17 14 002, ap 002	Villkor	Utfall
Anslagskredit	1 132	0
Anslagsbehållning som disponeras 2016	ingen	Ingen

Anslagsposten får belastas med utgifter enligt förordningen (2012:140) om statsbidrag för viss utbildning som rör tolkning och teckenspråk.

Statsbidrag ska utbetalas till folkhögskolor och studieförbund efter särskilt beslut av Myndigheten för yrkeshögskolan.

Av medlen ska högst 6 200 tkr användas för statsbidrag för preparandkurser inför auktorisationsprov, för statsbidrag för rättstolkningskurser för auktoriserade tolkar samt för kompetenshöjande kurser för övriga kontakttolk. Det har använts 2 296 tkr. Av dessa medel får högst 300 tkr användas för rekryteringsfrämjande åtgärder för rättstolkningskurser. Till rekryteringsfrämjande åtgärder har använts 0 tkr.

Av medlen ska högst 3 000 tkr användas för att fler valideringstillfällen ska kunna erbjudas de kontakttolkar som önskar få sina kunskaper validerade vid folkhögskolor och studieförbund samt för att sänka den enskildes egenavgifter i samband med validering. Det har använts 867 tkr.

Vidare får anslagsposten belastas med utgifter om högst 1 600 tkr för myndighetens utgifter för administration, utveckling och rekryteringsfrämjande insatser. Det har använts 1 595 tkr.

Myndigheten får också använda högst 400 tkr för att utreda hur en längre utbildning till kontakttolk bör utformas, vilka utbildningsanordnare som bör kunna få bidrag till kontakttolktutbildning och om en kortare, intensiv utbildning till kontakttolk bör införas. Det har använts 184 tkr.

#### Avgifter och bidrag (tkr).

Avgiftsfinansierad verksamhet	Ing. belopp	Intäkt	Kostnad	+2016	Ack. utgående värde
Ansökningsavgift för Referensram för kvalifikationer (SeQF)					
Beräknad budget	0	1 500	1 500	0	0
Utfall	0	30	12	18	18

#### Finansiella villkor (tkr)

Myndigheten får disponera ansökningsavgiften från den verksamhet som anges i 2§ i förordningen (2011:62) med instruktion för Myndigheten för yrkeshögskolan om att pröva frågor enligt förordningen (2015:545) om referensram för kvalifikationer för livslångt lärande.

Inkomsttitel	Benämning	Beräknat	Inkomster
<b>2552</b>	Övriga offentliga avgifter		
	604 Avgifter	60	51
<b>Summa</b>		<b>60</b>	<b>51</b>

Beräkningen är utifrån prognosen i budgetunderlaget 2017–2019.

## Redovisning av beställningsbemyndiganden och utestående åtaganden 2016, tkr

### Utgiftsområde 16: Utbildning och universitetsforskning.

Anslag	Benämning	Tilldelat bemyndigande	Ingående åtagande	Utestående åtagande	Utestående åtaganden, fördelning per år		
					2016	2017	2018
<b>16 01 014 statligt stöd till vuxenutbildning (a)</b>							
Ap 011	Statligt stöd för yrkes- högskoleut- bildning (a)	4 400 000	3 711 575	4 165 964	1 943 902	1 428 652	793 410
<b>Summa</b>		<b>4 400 000</b>	<b>3 711 575</b>	<b>4 165 964</b>	<b>1 943 902</b>	<b>1 428 652</b>	<b>793 410</b>
<b>Beställningsbemyndigande</b>				<b>4 400 000</b>	<b>2 125 000</b>	<b>1 525 000</b>	<b>750 000</b>

Villkor: Angivna belopp för infriade åtaganden är indikativa.

Anslag	Benämning	Tilldelat bemyndigande	Ingående åtagande	Utestående åtagande	Utestående åtaganden, fördelning per år		
					2016	2017	2018
<b>16 02 064 särskilda utgifter inom universitet och högskolor</b>							
Ap 026	Tolk- utbildning	50 000	42 478	45 887	18 102	14 198	13 587
<b>Summa</b>		<b>50 000</b>	<b>42 478</b>	<b>45 887</b>	<b>18 102</b>	<b>14 198</b>	<b>13 587</b>
<b>Beställningsbemyndigande</b>				<b>50 000</b>	<b>22 000</b>	<b>15 000</b>	<b>13 000</b>

Villkor: Angivna belopp för infriade åtaganden är indikativa.

**Utgiftsområde 17: Kultur, medier, trossamfund och fritid.**

Anslag	Benämning	Tilldelat bemyndigande	Ingående åtagande	Utestående åtagande	Utestående åtaganden, fördelning per år			
					2016	2017	2018	2019–2020
<b>17 14 002</b>	<b>Bidrag till kontakttolkutbildning</b>							
Ap 002	Bidrag till tolkutbildn. –del till Myndigheten för yrkeshögskolan	60 000	19 500	45 346	35 800	9 546	0	
<b>Summa</b>				<b>45 346</b>	<b>35 800</b>	<b>9 546</b>	<b>0</b>	
<b>Beställningsbemyndigande</b>				<b>60 000</b>	<b>30 000</b>	<b>18 000</b>	<b>12 000</b>	

Villkor: Angivna belopp för infriade åtaganden är indikativa.

Då ett stort antal starter blivit inställda under året har det påverkat inte bara årets utbetalningar utan även utestående åtaganden. Myndighetens utestående åtaganden har därför inte kommit upp i den beräknade nivån. Utestående åtaganden motsvarar cirka 76 procent av beställningsbemyndigandet.

# Tilläggsupplysningar

## Redovisningsprinciper

### *Tillämpade redovisningsprinciper*

MYH:s redovisning följer god redovisningssed och årsredovisningen är upprättad i enlighet med förordningen (2000:605) om årsredovisning och budgetunderlag (FÅB) samt ESV:s föreskrifter och allmänna råd till denna. Bokföringen följer förordningen (2000:606) om myndigheters bokföring (FBF) samt ESV:s föreskrifter och allmänna råd till denna.

## Värderingsprinciper

### *Värdering av fordringar*

Fordringar har tagits upp till det belopp som beräknas inbetalas.

### *Anläggningstillgångar*

Tillgångar avsedda för stadigvarande bruk med ett anskaffningsvärde på minst ett halvt prisbasbelopp (2016= 22 150 kr) och en beräknad ekonomisk livslängd på tre år eller längre definieras som anläggningstillgångar. MYH redovisar inte i normala fall bärbara datorer som anläggningstillgångar, utan kostnadsför dem direkt.

Anläggningstillgångar skrivs av linjärt över den bedömda ekonomiska livslängden. Avskrivningen beräknas utifrån den månad då tillgången tas i bruk.

MYH tillämpar vanligtvis följande avskrivningstider, men gör en bedömning av varje anläggningstillgångs ekonomiska livslängd vid inköpstillfällen.

Tillgångsslag	Avskrivningstider
Immateriella anläggningstillgångar	3 år
Förbättringsutgifter	7 år
Datorer med kringutrustning	3 år
Bilar	5 år
Kontorsmaskiner	3 år
Övriga inventarier	5 år

### *Skulder*

I de fall faktura eller motsvarande inkommit efter fastställd brytdag (2017-01-05) och om händelsen överstiger 10 000 kr exklusive mervärdeskatt har det tagits med i bokslutet.

### *Avvikelse från generella ekonomistministrativa regler*

MYH har rätt att ta ut ersättning för sådana varor och tjänster som avses i 4 § första stycket 1–6 och 9 Avgiftsförordningen (1992:191) utan den begränsning som föreskrivs i andra stycket i samma paragraf.



### Likvida medel/betalningar

MYH har två betalningsflöden. I det räntebärande flödet hanteras betalningar avseende:

Anslagspost 16 01 012      ap 001      Myndigheten för yrkeshögskolan

I det icke räntebärande betalningsflödet (Statens checkräkning, SCR) hanteras:

Anslagspost 16 01 014      ap 011      Statligt stöd för yrkeshögskoleutbildning med mera  
Anslagspost 16 02 064      ap 026      Tolkutbildning  
Anslagspost 17 14 001      ap 005      Tillfällig förstärkning av bidrag till  
teckenspråkstolkutbildning  
Anslagspost 17 14 001      ap 009      Insatser inom tolkområdet  
Anslagspost 17 14 002      ap 002      Bidrag till tolkutb. – del till Myndigheten för yrkeshögskolan

Inkomsttitel 2552                      Övriga offentliga avgifter

### Ersättningar och andra förmåner, kronor.

	Lön/arvoden och skattepliktig ersättning	Andra styrelse- och rådsuppdrag
<b>Ledande befattningshavare vid myndigheten</b>		
Generaldirektör Thomas Persson	1 315 173	Ledamot i styrelsen för Högskolan Väst
<b>Ledamöter i myndighetens insynsråd</b>		
Ulrika Carlsson	3 000	Sätra Bruk AB Allmänna Barnhuset i Stockholm AB Studieförbundet Vuxenskolan
Mats Dahlberg	1 500	Miljöpartiets Partistyreelse
Linnéa Fhager Karlsson	3 000	
Marita Hilliges	6 000	Högskolan Dalarna
Hans Johansson	6 000	
Magnus Larsson	6 000	Almega AB Ratio Indivator AB Ehn & Land AB DMP Microlearning AB
Anne-Marie Qvarfort	6 000	Datainspektionens insynsråd Boverkets insynsråd
Daniel Wanhatalo	1 500	

Not: Ersättningar och andra förmåner under 2016 för ledande befattningshavare vid myndigheten samt ledamöter i myndighetens råd som utsetts av regeringen.

## Noter, tkr

	2016	2015
<b>1 Intäkter av anslag</b>		
Anslagsintäkterna härrör från följande anslag:		
-16 01 012 ap 001 Myndigheten för yrkeshögskolan	103 818	108 750
-16 01 014 ap 011 Statligt stöd för yrkeshögskoleutbildning	2 303	2 118
-16 02 064 ap 026 Tolkutbildning	2 460	1 837
-17 14 001 ap 009 Insatser inom tolkområdet	299	
-17 14 002 ap 002 Bidrag till tolkutb –del till Myndigheten för yrkeshögskolan	1 779	983
<b>Summa intäkter av anslag</b>	<b>110 659</b>	<b>113 688</b>
Intäkter av anslag enligt RR	110 659	113 688
Utgifter enligt anslagsredovisningen	-103 818	-108 791
<b>Saldo</b>	<b>6 841</b>	<b>4 897</b>
- Studerandeförsäkringar m m på anslag 16 01 014 ap 011	-2 303	-2 118
- Verksamhetskostnader på anslag 16 02 064 ap 026	-2 460	-1 837
- Verksamhetskostnader på anslag 17 14 001 ap 009	-299	
- Verksamhetskostnader på anslag 17 14 002 ap 002	-1 779	-983
- Förändring av semesterlöneskuld ack 2008	0	41
<b>Saldo</b>	<b>0</b>	<b>0</b>
<i>Enligt de finansiella villkoren, se sid 63–64, får anslagen belastas med verksamhetskostnader.</i>		
<b>2 Intäkter av avgifter och andra ersättningar</b>		
Intäkter enligt §4 avgiftsförordningen	0	3
Intäkter av offentligrättsliga avgifter som disponeras av myndigheten	12	0
Realisationsvinst vid försäljning av anläggningstillgångar	21	0
Intäkter av andra ersättningar	9	1
<b>Summa intäkter av avgifter och andra ersättningar</b>	<b>42</b>	<b>4</b>
<b>3 Finansiella intäkter</b>		
Ränteintäkter avseende lån i Riksgälden	52	36
Kursvinst	19	0
<b>Summa finansiella intäkter</b>	<b>71</b>	<b>36</b>
<b>4 Kostnader för personal</b>		
Lönekostnader (exklusive arbetsgivaravgifter, pensionspremier och andra avgifter enligt lag och avtal)	-46 496	-49 641
Övriga personalkostnader	-25 337	-27 074
<b>Summa kostnader för personal</b>	<b>-71 833</b>	<b>-76 715</b>

*Av lönekostnaden har 45 tkr betalats i arvoden till uppdragstagare. Myndigheten har minskat personalmässigt mot föregående år. Antal årsarbetskrafter var 2016 86 st mot 93 st 2015. Semesterlöneskulden minskade med 180 tkr.*

	2016	2015
<b>5 Övriga driftkostnader</b>		
Reparation och underhåll	-210	-124
Resor, representation och information	-2 879	-3 319
Inköp av varor	-1 033	-1 093
Köpta tjänster	-24 683	-21 226
<b>Summa övriga driftkostnader</b>	<b>-28 805</b>	<b>-25 762</b>
<b>6 Finansiella kostnader</b>		
Räntekostnader avseende räntekonto i Riksgälden	-53	-28
Övriga räntekostnader och finansiella kostnader	-17	-3
<b>Summa finansiella kostnader</b>	<b>-70</b>	<b>-31</b>
<b>7 Uppbördsverksamhet</b>		
Beslutade och inkomstförda avgifter rörande uppdragsutbildningar inom yrkeshögskolan	51	60
<b>Medel som tillförts statsbudgeten</b>	<b>51</b>	<b>60</b>
<b>8 Lämnade bidrag</b>		
Yrkeshögskoleutbildning	-1 754 768	-1 700 060
Kompletterande utbildning	-23 935	-95 898
Konst- och kulturutbildningar och vissa andra utbildningar	-111 066	-47 995
Teckenspråks- och dövblindtolkutbildning	-21 597	-23 724
Kontakttolkutbildning	-27 465	-15 702
<b>Summa lämnade bidrag</b>	<b>-1 938 831</b>	<b>-1 883 379</b>
<b>9 Årets kapitalförändring</b>		
Återföring föregående års periodiserade lämnade bidrag	1 287	178
Årets periodiserade lämnade bidrag (transfereringar)	489	-1 287
- varav yrkeshögskoleutbildningar	-222*	-962
- varav konst- och kulturutbildningar	135	-121
- varav teckenspråks- och dövblindtolkutbildningar	576	0
- varav kontakttolkutbildningar	0	-204
<b>Summa årets kapitalförändring</b>	<b>1 776</b>	<b>-1 109</b>

Specifikation görs i år på utbildningsformerna, varför siffrorna för 2015 också justerats.

\* Inom yrkeshögskolan har det under 2016 både periodiserats återkrav av bidrag samt rekvirerade ännu ej utbetalda bidrag, återkraven är större.

	2016	2015
<b>10 Immateriella anläggningstillgångar</b>		
<u>Balanserade utgifter för utveckling</u>		
Ingående anskaffningsvärde	29 692	25 310
Årets anskaffningar	128	4 382
<b>Utgående anskaffningsvärde</b>	<b>29 820</b>	<b>29 692</b>
Ingående ackumulerade avskrivningar	-19 230	-13 145
– Årets avskrivningar	-5 473	-6 085
<b>Utgående ackumulerade avskrivningar</b>	<b>-24 703</b>	<b>-19 230</b>
<b>Summa balanserade utgifter för utveckling</b>	<b>5 117</b>	<b>10 462</b>
<u>Rättigheter och andra immateriella anläggningstillgångar</u>		
Ingående anskaffningsvärde	2 384	2 567
– Årets anskaffningar	0	150
– Årets utrangeringar	0	-333
<b>Utgående anskaffningsvärde</b>	<b>2 384</b>	<b>2 384</b>
Ingående ackumulerade avskrivningar	-2 272	-2 527
– Årets avskrivningar	-50	-78
– Årets utrangeringar	0	333
<b>Utgående ackumulerade avskrivningar</b>	<b>-2 322</b>	<b>-2 272</b>
<b>Summa rättigheter och andra immateriella anläggningstillgångar</b>	<b>62</b>	<b>112</b>
<b>Summa immateriella anläggningstillgångar</b>	<b>5 179</b>	<b>10 574</b>
<i>2015 års siffror är justerade mot föregående år, då visades inte utrangeringarna separat.</i>		
<b>11 Materiella anläggningstillgångar</b>		
Förbättringsutgifter på annan fastighet		
Ingående anskaffningsvärde	375	375
Årets anskaffningar	0	0
<b>Utgående anskaffningsvärde</b>	<b>375</b>	<b>375</b>
Ingående ackumulerade avskrivningar	-206	-152
– Årets avskrivningar	-53	-54
<b>Utgående ackumulerade avskrivningar</b>	<b>-259</b>	<b>-206</b>
<b>Summa förbättringsutgifter på annan fastighet</b>	<b>116</b>	<b>169</b>
<u>Maskiner, inventarier, bilar, installationer m m</u>		
Ingående anskaffningsvärde	11 178	12 040
– Årets anskaffningar	1 843	408
– Årets utrangering	-998	-1 270
<b>Utgående anskaffningsvärde</b>	<b>12 024</b>	<b>11 178</b>
Ingående ackumulerade avskrivningar	-9 567	-9 961
– Årets avskrivningar	-689	-876
– Årets försäljning/utrangering	998	1 270
<b>Utgående ackumulerade avskrivningar</b>	<b>-9 258</b>	<b>-9 567</b>
<b>Summa maskiner, inventarier, bilar, installationer mm</b>	<b>2 765</b>	<b>1 611</b>
<b>Summa materiella anläggningstillgångar</b>	<b>2 881</b>	<b>1 780</b>

*2015 års siffror är justerade mot föregående år, då visades inte utrangeringarna separat.*

	2016	2015
<b>12 Periodavgränsningsposter</b>		
Förutbetalda hyreskostnader	842	965
Förutbetald kostnad med statlig motpart	2 202	2 064
Övriga förutbetalda kostnader	501	837
Övriga upplupna bidragsintäkter	0	0
<b>Saldo</b>	<b>3 545</b>	<b>3 866</b>
<b>13 Avräkning med statsverket</b>		
<u>Uppbörd</u>		
Ingående balans	-6	-3
Redovisat mot inkomstittel (-)	-51	-60
Uppbördsmedel som betalats i icke räntebärande flöde (+)	57	57
<b>Skulder avseende Uppbörd</b>	<b>0</b>	<b>-6</b>
<u>Anslag i icke räntebärande flöde</u>		
Ingående balans	-79	410
Redovisat mot anslag (+)	1 947 447	1 887 208
Medel hänförliga till transfereringar m m som betalats i icke räntebärande flöde (-)	-1 943 834	-1 887 697
<b>Fordringar/skulder avseende anslag i icke räntebärande flöde</b>	<b>3 534</b>	<b>-79</b>
<u>Anslag i räntebärande flöde</u>		
Ingående balans	-692	-2 226
Redovisat mot anslag (+)	103 818	108 791
Anslagsmedel som tillförts räntekontot (-)	-106 629	-107 257
<b>Skulder avseende Anslag i räntebärande flöde</b>	<b>-3 503</b>	<b>-692</b>
<u>Fordran avseende semesterlöneskuld som inte har redovisats mot anslag</u>		
Ingående balans	332	373
Redovisat mot anslag under året enligt undantagsregeln	0	-41
<b>Fordran avseende semesterlöneskuld som inte har redovisats mot anslag</b>	<b>332</b>	<b>332</b>
Övriga fordringar på statens centralkonto i Riksbanken		
Ingående balans	0	0
Inbetalningar i icke räntebärande flöde (+)	3 401	7 064
Utbetalningar i icke räntebärande flöde (-)	-1 947 178	-1 894 704
Betalningar hänförliga till anslag och inkomstitlar	1 943 777	1 887 640
<b>Saldo</b>	<b>0</b>	<b>0</b>
<b>Summa avräkning med statsverket</b>	<b>363</b>	<b>-445</b>
<b>14 Räntekontokredit i Riksgäldskontoret</b>		
Beviljad kontokredit	5 000	5 000

## 15 Förändring av myndighetskapitalet

	Balanserad kapitalförändring anslagsfinansierad verksamhet	Kapitalförändring enligt RR	Summa
Utgående balans 2015	-178	-1 109	-1 287
<b>A Ingående balans 2016</b>	<b>-178</b>	<b>-1 109</b>	<b>-1 287</b>
Föregående års kapitalförändring	-1 109	-1 109	0
Årets kapitalförändring	0	1 776	1 776
<b>B Summa årets förändring</b>	<b>-1 109</b>	<b>2 885</b>	<b>1 776</b>
<b>C Utgående balans 2016</b>	<b>-1 287</b>	<b>1 776</b>	<b>490</b>

	2016	2015
<b>16 Avsättning för pensioner och liknande förpliktelser</b>		
Ingående avsättning	282	161
Årets pensionskostnad	-8	327
Årets pensionsutbetalningar	-86	-206
<b>Summa avsättningar för pensioner och liknande förpliktelser</b>	<b>188</b>	<b>282</b>
<b>17 Övriga avsättningar</b>		
Ingående avsättning	815	1 179
- Årets avsättning till kompetensväxlingsåtgärder	141	149
- Årets utbetalning av avgångsvederlag	0	-513
<b>Summa övriga avsättningar</b>	<b>956</b>	<b>815</b>
<b>18 Lån i Riksgälden</b>		
Ingående skuld för Myndigheten för yrkeshögskolan	12 308	14 507
Under året nyupptagna lån	2 166	4 892
Årets amorteringar	-6 265	-7 091
<b>Summa lån i Riksgälden</b>	<b>8 209</b>	<b>12 308</b>
<i>Myndigheten för yrkeshögskolan har disponerat en låneram på 12 000 tkr i Riksgälden för finansiering av investeringar i anläggningstillgångar.</i>		
<b>19 Övriga kortfristiga skulder</b>		
Personalens källskatt	1 286	1 432
Övrigt	8	0
<b>Summa övriga kortfristiga skulder</b>	<b>1 294</b>	<b>1 432</b>

	2016	2015
<b>20 Upplupna kostnader</b>		
Upplupna semesterlöneskulder	5 192	5 464
Upplupna övriga löneskulder	194	227
Övriga upplupna kostnader	3 012	2 512
<b>Summa upplupna kostnader</b>	<b>8 398</b>	<b>8 203</b>
<b>21 Periodavgränsningsposter</b>		
<u>Upplupna kostnader</u>		
– upplupna löner och semesterersättningar inkl sociala avgifter	5 386	5 691
– upplupna inomstatliga kostnader	250	319
– upplupna övriga kostnader	1 840	906
– periodiserade lämnade bidrag (tjänster)	922	1 287
<b>Summa upplupna kostnader</b>	<b>8 398</b>	<b>8 203</b>
<u>Oförbrukade bidrag</u>		
– EQF	789	35
– Övriga förutbetalda intäkter	18	0
<b>Summa oförbrukade bidrag</b>	<b>807</b>	<b>35</b>
<b>Summa periodavgränsningsposter</b>	<b>9 205</b>	<b>8 238</b>

## Sammanställning av väsentliga uppgifter, tkr

	2016	2015	2014	2013	2012
<b>Lån i Riksgälden</b>					
– Beviljad låneram	12 000	17 000	20 000	20 000	15 000
– Utnyttjad låneram vid räkenskapsårets slut	8 209	12 308	14 507	11 703	13 664
<b>Kontokredit i Riksgälden</b>					
– Beviljad kontokredit	5 000	5 000	5 000	5 000	5 000
– Maximalt utnyttjad kontokredit	0	0	9 025	0	0
<b>Räntekonto i Riksgälden</b>					
– Räntekostnader	70	31	109	142	154
– Ränteintäkter	71	36	55	134	68
<b>Avgiftsintäkter</b>					
– Avgiftsintäkter som disponeras	30	4	41	126	8
– Avgiftsintäkter som disponeras, enligt budget	1 500	20	20	40	50
– Avgiftsintäkter som ej disponeras	51	60	123	84	493
– Avgiftsintäkter som ej disponeras, enligt budget	60	145	100	100	100
<b>Anslagskredit</b>					
<b>Beviljad kredit</b>	<b>102 123</b>	<b>96 435</b>	<b>94 674</b>	<b>91 589</b>	<b>85 527</b>
-16 01 012 ap 001 Myndigheten för yrkes- högskolan	3 169	3 068	3 049	2 964	2 757
-16 01 012 ap 003 Utvecklingsmedel	-	-	-	-	300
-16 01 014 ap 011 Statligt stöd för yrkes- högskoleutbildning	97 822	92 864	91 625	88 625	82 470
-17 14 002 ap 002 Bidrag till kontakttolk- utbildning	1 132	503	0	0	0
<b>Utnyttjad kredit</b>	<b>0</b>	<b>0</b>	<b>0</b>	<b>0</b>	<b>0</b>
-16 01 012 ap 001 Myndigheten för yrkes- högskolan	0	0	0	0	0
-16 01 012 ap 003 Utvecklingsmedel	-	-	-	-	0
-16 01 014 ap 011 Statligt stöd för yrkes- högskoleutbildning	0	0	0	0	0
-17 14 002 ap 002 Bidrag till kontakttolk- utbildning	0	0	0	0	0
<b>Anslag</b>					
<b>Utgående överföringsbelopp</b>	<b>74 957</b>	<b>18 290</b>	<b>93 168</b>	<b>274 399</b>	<b>208 786</b>
-16 01 012 ap 001 Myndigheten för yrkes- högskolan	3 503	692	2 226	2 438	1 742
-16 01 012 ap 003 Utvecklingsmedel	-	-	-	-	508
-16 01 014 ap 011 Statligt stöd för yrkes- högskoleutbildning	62 379	12 107	89 474	268 085	202 474
-16 02 064 ap 026 Tolkutbildning	9	5 203	1 468	3 876	3 341
-17 14 002 ap 002 Bidrag till tolkutb. – del till Myndigheten för yrkeshög- skolan	8 286	288	0	198	721
-17 14 001 ap 005 Tillfällig förstärkning av bidrag till teckenspråkstolkutb.	780	-	-	-	-
-17 14 001 ap 009 Insatser inom tolkområdet	1	-	-	-	-



	2016	2015	2014	2013	2012
<b>Bemyndigande</b>					
<b>Tilldelade bemyndiganden</b>	<b>4 510 000</b>	<b>3 828 000</b>	<b>3 350 000</b>	<b>3 350 000</b>	<b>2 900 000</b>
-16 01 014 ap 011 Statligt stöd för yrkes- högskoleutbildning	4 400 000	3 725 000	3 350 000	3 350 000	2 900 000
-16 02 064 ap 026 Tolkutbildning	50 000	60 000	–	–	–
-17 14 002 ap 002 Bidrag till tolkutb. – del till Myndigheten för yrkeshög- skolan	60 000	30 000	–	–	–
-17 14 001 ap 005 Tillfällig förstärkning av bidrag till teckenspråkstolkutbildning	0	13 000	–	–	–
<b>Utestående åtaganden</b>	<b>4 257 197</b>	<b>3 773 552</b>	<b>3 238 751</b>	<b>2 752 710</b>	<b>2 622 398</b>
-16 01 014 ap 011 Statligt stöd för yrkeshög- skoleutbildning	4 165 964	3 711 574	3 238 751	2 752 710	2 622 398
-16 02 064 ap 026 Tolkutbildning	45 887	42 478	–	–	–
-17 14 002 ap 002 Bidrag till tolkutb. – del till Myndigheten för yrkeshög- skolan	45 346	19 500	–	–	–
<b>Åtaganden utan bemyndigande</b>					
<b>Utestående åtaganden</b>	<b>0</b>	<b>0</b>	<b>80 045</b>	<b>37 095</b>	<b>27 303</b>
-16 02 64 ap 026 Tolkutbildning	0	0	43 955	20 300	13 255
-17 14 002 ap 002 Bidrag till tolkutb. – del till Myndigheten för yrkeshög- skolan	0	0	36 090	16 795	14 048
<b>Personal</b>					
– Medelantal anställda	99	103	98	87	97
– Antal årsarbetskrafter	86	93	86	83	83
– Driftkostnad per årsarbetskraft	1 227	1 153	1 195	1 166	1 166
<b>Myndighetskapital</b>					
– Balanserad kapitalförändring	–1 286	–178	–240	–459	–1 596
– Årets kapitalförändring	1 776	–1 109	62	219	1 137

## Generaldirektörens underskrift

I enlighet med förordningen om myndighetens årsredovisning och budgetunderlag (SFS 200:265) överlämnar myndigheten sin årsredovisning avseende räkenskapsåret 2016.

Jag intygar att årsredovisningen ger en rättvisande bild av verksamhetens resultat samt kostnader, intäkter och myndighetens ekonomiska ställning.

Jag bedömer vidare att den interna styrningen och kontrollen vid myndigheten är betryggande.

Västerås 2017-02-21



Thomas Persson  
Generaldirektör

# Index

## Diagram

<b>DIAGRAM YH1:</b> Antal ansökningar och beviljade ansökningar 2012–2016 .....	15
---	----

## Tabellförteckning

<b>TABELL 1:</b> Antal anställda och genomsnittsålder, fördelat på kön.....	12
<b>TABELL 2:</b> Sjukfrånvaro, fördelat på kön och ålder.....	13
<b>TABELL YH1:</b> Beviljade antal platser per utbildningsområde 2016–2014.....	16
<b>TABELL YH2:</b> Utbetalda statsbidrag för åren 2016–2014, mnkr.....	19
<b>TABELL YH3:</b> Utbetalade statsbidrag och utbetalda årsplatser 2016–2014.....	19
<b>TABELL YH4:</b> Utbetalda årsplatser per utbildningsområde 2016–2014.....	19
<b>TABELL YH5:</b> Utbetalda årsplatser per län 2016–2014 .....	20
<b>TABELL YH6:</b> Utbetalt statsbidrag per organisationsform, mnkr.....	20
<b>TABELL YH7:</b> Antal beslutade tillsynsärenden .....	21
<b>TABELL YH8:</b> Andel beslutade tillsynsärenden med kritik .....	21
<b>TABELL YH9:</b> Antal och andel kvalitetsgranskningar .....	23
<b>TABELL YH10:</b> Antal och andel rekommendationer per utvecklingsområde .....	23
<b>TABELL YH11:</b> Handläggningskostnad per inkommen ansökan .....	26
<b>TABELL YH12:</b> Handläggningskostnad per pågående utbildning.....	26
<b>TABELL YH13:</b> Handläggningskostnad per tillsynsärende.....	27
<b>TABELL YH14:</b> Handläggningskostnad per kvalitetsgranskningsärende.....	27
<b>TABELL KK1:</b> Beslutade årsplatser för konst- och kulturutbildningar 2016–2018.....	30
<b>TABELL KK2:</b> Utbetalt statsbidrag och utbetalda årsplatser per högskoleförberedande..... utbildningar och övriga utbildningar för 2016.	30
<b>TABELL KK3:</b> Beslutade årsplatser för utbildningar med endast tillsyn 2016–2018 .....	30
<b>TABELL KK4:</b> Handläggningskostnad per pågående utbildning .....	32
<b>TABELL KK5:</b> Handläggningskostnad per tillsynsärende.....	32
<b>TABELL KK6:</b> Utbetalt statsbidrag, beslutade årsplatser som berättigar till..... statsbidrag samt utbetalda årsplatser per utbildningsanordnare och utbildning för 2016.	33
<b>TABELL KU1:</b> Beslutade årsplatser för kompletterande utbildningar 2016–2018 .....	38
<b>TABELL KU2:</b> Antal beslutade utbildningar med endast tillsyn 2016–2018.....	38
<b>TABELL KU3:</b> Utbetalt statsbidrag, beslutade årsplatser som berättigar till..... statsbidrag samt utbetalda årsplatser per utbildningsanordnare och utbildning för 2016.	40
<b>TABELL T1:</b> Beslut om statsbidrag samt utbetalt statsbidrag för kontakttolkutbildning.....	46
<b>TABELL T2:</b> Deltagare som slutfört kontakttolkutbildningen med godkänt resultat .....	47
<b>TABELL T3:</b> Beslut om statsbidrag samt utbetalt statsbidrag för teckenspråkstolk- och dövblindtolkutbildningen samt skrivtolkutbildningen. ....	48
<b>TABELL T4:</b> Deltagare som slutfört teckenspråkstolk- och .....	48
dövblindtolkutbildning med godkänt resultat.	





# Rätt kompetens i rätt tid



**Myndigheten för yrkeshögskolan**

Myndigheten för yrkeshögskolan  
Box 145, 721 05 Västerås  
[www.myh.se](http://www.myh.se)