



Myndigheten för yrkeshögskolan

En strategi för genomförandet av den nationella funktionshinderspolitiken 2011–2016

Återrapportering | 2014



En strategi för genomförandet av den nationella funktionshinderspolitiken 2011-2016 – Återrapportering 2014

Sammanfattning

Myndigheten för yrkeshögskolan är sedan april 2012 en av de strategiska myndigheterna i arbetet med den nationella funktionshinderspolitiken. Utifrån områdena ökad fysisk tillgänglighet, IT-politiken och utbildningspolitiken ska myndigheten genomföra insatser fram till år 2016.

Det här är Myndigheten för yrkeshögskolans andra återrapportering av insatsernas resultat.

Myndigheten kan konstatera att den fysiska tillgängligheten hos utbildningsanordnare som bedriver yrkeshögskoleutbildningar är god. Möjligheten till att få särskilt pedagogiskt stöd för studerande med funktionsnedsättning erbjuds på de flesta utbildningar. Kännedomen om särskilt pedagogiskt stöd hos utbildningsanordnare har ökat avsevärt under den tid som myndigheten varit en strategisk myndighet.

Myndigheten har beslutat att förlänga projektet yrkeshögskoleutbildning med möjlighet till utökat stöd vilket innebär att det under hösten 2014 kommer att finnas åtta nya utbildningar att söka för studerande som behöver utökat stöd i sina studier.

Myndigheten bedömer att det krävs ytterligare insatser för att höja kunskapen om funktionsnedsättningar och hur undervisningen kan varieras för att bemöta särskilda behov av anpassade studier hos undervisande personal.

Språket på myndighetens webbplatser upplevs som tillgängligt, men myndigheten behöver arbeta vidare med att undersöka hur personer med syn- och hörselnedsättningar upplever webbplatserna och vilka förbättringar som kan behöva göras.

Myndigheten har under 2013 genomfört två samråd och får genom samrådet värdefulla bidrag till det fortsatta arbetet med en mer tillgänglig yrkeshögskola.

Innehållsförteckning

Sammanfattning	1
1 Uppdrag	3
2 Bakgrund	3
3 Resultat	4
3.1 Ökad fysisk tillgänglighet.....	4
3.2 IT-politiken.....	7
3.3 Utbildningspolitiken	10
3.4 Samråd.....	22
4 Reflektioner	22

1 Uppdrag

Myndigheten för yrkeshögskolan har under åren 2012-2016 i uppdrag att arbeta enligt de delmål som föreslagits i rapporten "Redovisning av delmål för genomförandet av den nationella funktionshinderspolitiken 2012-2016", dnr YH 2012/159. Myndigheten ska årligen redovisa sitt arbete med delmålen till utbildningsdepartementet. Rapporten ska redovisa hur myndigheten har arbetat för att nå sina delmål, genomförda insatser och dess resultat och effekter samt en lägesbedömning. I rapporten ska även en redogörelse lämnas över de samråd som myndigheten har haft med funktionshindersorganisationer samt andra berörda aktörer i arbetet med att genomföra och följa upp delmålen.

Inom myndighetens verksamhetsområde finns fyra utbildningsformer;

- yrkeshögskoleutbildningar som regleras i lag (2009:128) och förordning (2009:130) om yrkeshögskolan,
- kompletterande utbildningar som regleras i förordning (2000:521) om statligt stöd till kompletterande utbildningar,
- konst- och kulturutbildningar och vissa andra utbildningar som regleras enligt förordning (2013:871) samt
- viss utbildning som rör tolkning och teckenspråk enligt förordning (2012:140).

Myndigheten har valt att de första två åren endast lämna förslag på delmål som berör yrkeshögskoleutbildningar. Detta på grund av att utbildningsformen kompletterande utbildningar för närvarande fasas ut och en ny förordning för konst- och kulturutbildningar och vissa andra utbildningar började gälla från och med 25 december 2013. Myndigheten avser att återrapportera delmål kopplat till den förordningen i återrapporteringen för 2016. Utbildning som rör tolkning och teckenspråk överfördes till myndigheten den 1 juli 2012 och har sedan dess etablerats inom myndighetens verksamhetsområden. Myndigheten kommer därmed i återrapporteringen för 2015 att redovisa delmål kopplat till den utbildningsformen.

2 Bakgrund

Myndigheten för yrkeshögskolan startade den 1 juli 2009. Myndighetens uppdrag är att ansvara för de frågor som rör utbildningar inom yrkeshögskolan, konst- och kulturutbildningar och vissa andra utbildningar samt utbildningar till tolk. Dessutom är myndigheten ansvarig för att samordna och stödja en nationell struktur för validering och att vara nationell samlingspunkt för den europeiska referensramen för kvalifikationer, EQF. Myndigheten utför tillsyn över utbildningsformerna inom myndighetens ansvarsområde och granskar även kvaliteten i dessa utbildningar.

Yrkeshögskoleutbildningar syftar till att säkerställa att det finns utbildningar inom branscher där det finns ett uttalat behov av arbetskraft, vilket innebär att innehåll och inriktning på utbildningarna varierar beroende på arbetsmarknadens behov över tid. Utbildningarna ska vara på en eftergymnasial nivå. Myndigheten för yrkeshögskolan är ansvarig myndighet för frågor som rör yrkeshögskolan vilket innebär att ansvara för att analysera arbetsmarknadens kompetensbehov, besluta om vilka utbildningar som ska ingå i yrkeshögskolan, besluta om statsbidrag/särskilda medel till utbildningarna, utöva tillsyn över utbildningarna, stödja utbildningsanordnarnas kvalitetsarbete samt följa upp de studerandes etablering på arbetsmarknaden.

Regeringen presenterade 2011 en strategi för genomförandet av funktionshinderspolitiken i Sverige under 2011-2016. Syftet med strategin är att

presentera politikens inriktning med konkreta mål för samhällets insatser samt dess uppföljning. Bakgrunden för funktionshinderpolitiken finns i den nationella handlingsplanen "Från patient till medborgare" (prop.1999/2000:79) Inriktningen på arbetet är att identifiera och undanröja hinder för full delaktighet i samhället för flickor och pojkar, män och kvinnor med funktionsnedsättning, att förebygga och bekämpa diskriminering samt att skapa förutsättningar för självständighet och självbestämmande.

Myndigheten för yrkeshögskolan har möjlighet att påverka utvecklingen inom sina verksamhetsområden främst genom sin föreskriftsrätt och andra publikationer men också genom att det i myndighetens ansvarsområde ingår att främja utvecklingen av utbildningarna inom yrkeshögskolan enligt Förordning (2009:1162) med instruktion för Myndigheten för yrkeshögskolan. Myndigheten kan även genom de anvisningar som publiceras inför varje årlig ansökningsomgång styra de frågor som ska besvaras vilket kan ha effekt på de beviljade utbildningarna. Vidare kontrollerar myndigheten genom tillsyn att utbildningarna följer lag och förordning.

3 Resultat

Resultaten redovisas under respektive inriktningsmål och de delmål som myndigheten har fastställt. Först redovisas hur utgångsläget¹ var innan insatserna² genomfördes. Insatser som myndigheten avser att genomföra kommande år presenteras under respektive delmål. Delmålen har numrerats från 1-6 för att underlätta läsningen.

3.1 Ökad fysisk tillgänglighet

Delmål 1:

Myndigheten ska sträva efter att de lokaler som yrkeshögskoleutbildningar bedrivs i är fysiskt tillgängliga för personer med funktionsnedsättning.

Utgångsläge

Enligt plan-och bygglagen (2010:900) räknas skolor som arbetslokaler och de studerande räknas som arbetstagare. Av 6 § Arbetsmiljöverkets föreskrifter (AFS 2009:2) om arbetsplatsens utformning framgår;

"Arbetsplatser, arbetslokaler och personalutrymmen ska, om det behövs, vara tillgängliga och kunna användas av arbetstagare med funktionsnedsättning".

Bestämmelsen innebär att kravet endast kan ställas om det finns en arbetstagare med funktionsnedsättning. Den som genomgår utbildning likställs i detta sammanhang med arbetstagare. Arbetsuppgifterna måste kunna genomföras av denne arbetstagare. Avsteg från kravet kan vara aktuellt för en viss lokal, del av lokal eller enskild arbetsplats där det är befogat med hänsyn till arbetets art.

Myndighetens nulägesbeskrivning 2012 visade enligt den enkät som besvarades av utbildningsledare vid yrkeshögskoleutbildningar att 94 procent bedömde att deras lokaler var fysiskt tillgängliga medan 6 procent svarade nekande på frågan.³

¹ Med utgångsläge avses den första mätning som har gjorts under respektive delmål. Vissa mätningar gjordes 2011 medan andra har gjorts senare. Det är dock alltid den första genomförda mätningen som redovisas.

² De aktiviteter som myndigheten har genomfört presenteras under rubriken "genomförd insats".

³ Frågan var formulerad: har ni som utbildningsanordnare lokaler som idag är fysiskt tillgängliga för personer med funktionsnedsättning, t.ex. för rullstolsburna personer?

Genomförd insats

I de anvisningar som ligger till grund för ansökan till yrkeshögskolan avser en av frågorna den fysiska tillgängligheten i de lokaler som utbildningsanordnaren avser att bedriva sin utbildning i.⁴ Enligt 15 § lagen (2009:128) om yrkeshögskolan ska en yrkeshögskoleutbildning vara öppen för alla som uppfyller behörighetsvillkoren för utbildningen. Genom att efterfråga uppgift om tillgänglighet i ansökan inhämtar myndigheten information som även de presumtiva sökande kan ta del av huruvida de lokaler som utbildningarna bedrivs i är tillgängliga.

Resultat

Inför myndighetens redovisning av delmålen 2013 presenterades en redovisning av utbildningsanordnarens beskrivning av lokalernas tillgänglighet. Myndigheten bedömde då att den fysiska tillgängligheten var god för studerande med funktionsnedsättning vilket även överensstämde med den enkätundersökning som gjordes i februari 2012. Myndigheten såg dock vissa oklarheter om i vilken grad tillgängligheten tillgodosåg specifika krav som kan ställas. För att få svar på den frågan skulle fysiska inspektioner behöva göras vilket inte är möjligt av resursskäl.

I den ansökningsomgång som genomfördes under hösten 2013 för att få starta och bedriva yrkeshögskoleutbildningar beviljades 380 ansökningar. I sammanställningen av lokalernas tillgänglighet i de beviljade utbildningarna kan liksom 2012 konstateras att i de allra flesta fall beskrivs tillgängligheten vara god utifrån de krav som ställs i arbetsmiljöverkets författningssamling (AFS 2009:2), 6 §; *Arbetsplatser, arbetslokaler och personalutrymmen ska, om det behövs, vara tillgängliga för och kunna användas även av arbetstagare med funktionsnedsättning*⁵.

Nedan följer några utdrag från hur utbildningsanordnare beskriver tillgängligheten;

"Lokalerna är moderna och anpassade med nödvändig utrustning och ändamålsenliga hjälpmedel för personer med funktionshinder. Lokalerna ligger på andra våningen med hiss tillgängliga för en rullstolsburen. Utbildningslokalen har också breda korridorer och saknar höga trösklar. Hörselslinga installeras i salarna om behov uppstår. Handikappanpassad toalett finns att tillgå. För studerande som behöver en lugn studiemiljö finns avskärmade studieplatser och rum anpassade för studier i små grupper. Vi har även ett kök och en gemensamhetsavdelning för de studerande. Lokalerna är lättillgängliga med allmänna kommunikationsmedel och busshållplats finns i närheten. Det är 7 minuters gångväg från tågstationen till vårt kontor. Det finns parkering på gatunivå och i närheten av lokalerna. Särskild parkering för handikapp finns ordnat."

En annan utbildningsanordnare beskriver tillgängligheten så här;

"Lokalerna är tillgängliga och kan användas av studerande, föreläsare och personal med funktionsnedsättning. Hiss, handikappanpassad toalett, borttagna trösklar, automatiska dörrar, höj- och sänkbara bord och stolar är några exempel på hjälpmedel. Vi arbetar aktivt och fortlöpande med att tillgängliggöra lokalerna i enlighet med gällande föreskrifter och allmänna råd om tillgänglighet och användbarhet för personer med nedsatt rörelse- eller orienteringsförmåga. Utifrån de enskilda individernas behov anpassas undervisningslokalerna specifikt. Även specialredskap och dataprogram införskaffas vid behov. För LIA⁶ krävs ett tidigt och noggrant samarbete med företaget för att säkerställa att förutsättningarna finns på plats för studerande med behov av specialanpassning. Det kan röra sig om allt från utrustning till utbildning av handledaren."

En annan utbildningsanordnare beskriver lokalerna på detta sätt;

⁴ Anvisningen var formulerad på följande sätt: beskriv de lokaler där utbildningen ska bedrivas ur ett tillgänglighetsperspektiv, max 1000 tecken.

⁵ Studerande likställs med arbetstagare enligt samma författning.

⁶ Lärande i arbete är den del av utbildningen som är förlagd till en arbetsplats.

"Lokalerna är anpassade efter utbildningsändamål och tillgänglighet med avsikten att ta bort hinder för personer med funktionsnedsättning. Lokalerna rymmer ramper, hiss, elektriska dörröppnare, optimerad belysning, tydlig skyltning, anpassade toaletter och dörrar och avstigningsyta för fordon vid entrén etc. En del av lärandemiljön består även av en digital lärandeplattform som rymmer flera funktioner för att understödja lärandet hos studerande i behov av särskilt pedagogiskt stöd eller som har funktionsnedsättningar i exempelvis syn eller hörsel. Bland annat ges möjlighet att få e-böcker, simuleringar och övrig utbildningsinformation upplästa på olika språk och att orientera sig visuellt kring olika ämnesinnehåll."

Enkätundersökning

För att få ytterligare information om lokalernas tillgänglighet genomfördes en enkätundersökning under januari 2014.⁷ Frågorna som ställdes var;

A; Finns en plats där till exempel taxi eller färdtjänst kan stanna inom 25 meter från entrén?

B; Finns det en entré som är utformad så att en rullstolsburen person kan passera utan svårigheter?

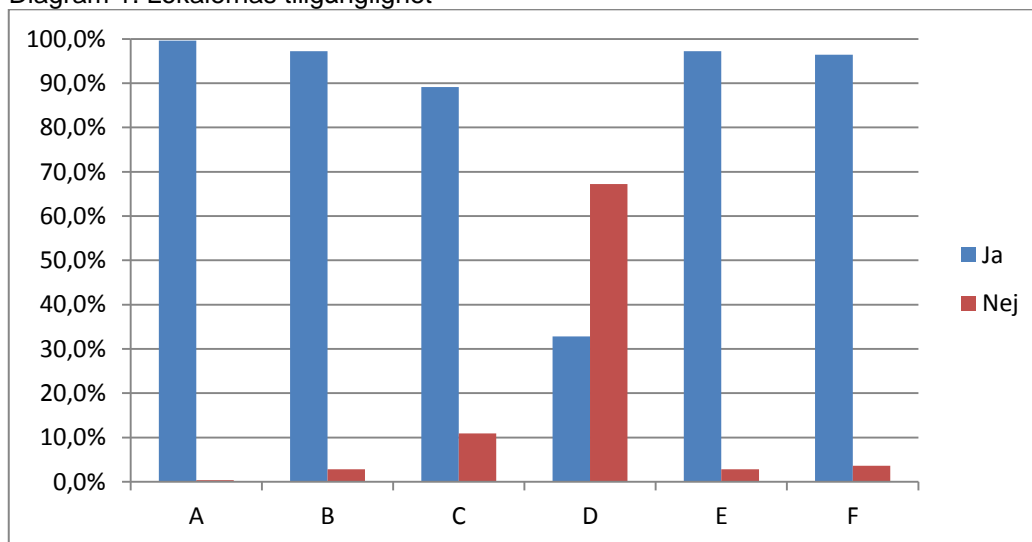
C; Finns tydlig skyltning för att lätt kunna orientera sig i byggnaden?

D; Finns hörselteknisk utrustning att tillgå?

E; Finns det lämpligt utformade toaletter som kan användas av alla?

F; Finns en utrymningsplan och rutiner som säkerställer att alla kommer ut vid eventuell utrymning?

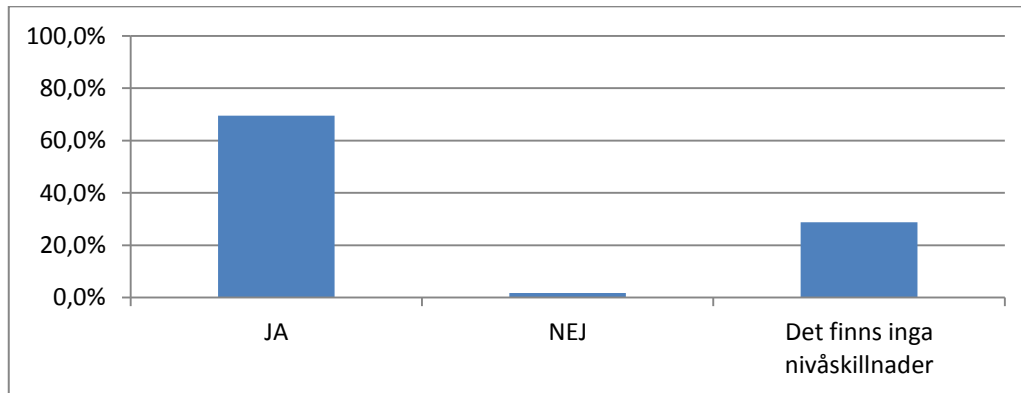
Diagram 1. Lokalernas tillgänglighet



I enkäten ställdes även frågan om det finns nivåskillnader i lokalerna och om det i så fall finns en ramp att tillgå.

⁷ Enkäten skickades till respektive utbildningsledare på yrkeshögskoleutbildningar med en pågående utbildningsomgång. Enkäten skickades till 600 respondenter och svarsfrekvensen var 79 procent.

Diagram 2. Nivåskillnader i lokalerna

**Lägesbedömning:**

Myndigheten bedömer mot bakgrund av beskrivningar i ansökningarna att den fysiska tillgängligheten är god för studerande med funktionsnedsättning vilket även överensstämmer med den enkätundersökning som har genomförts. Utifrån den senaste enkäten då frågorna utökades finns nu en bättre bild av att den fysiska tillgängligheten är god. Att hörselteknisk utrustning saknas hos många utbildningsanordnare kan bero på att en sådan utrustning kanske inte är nödvändig hos någon i den studerandegrupp som studerar för tillfället. Utifrån beskrivningen av den fysiska tillgängligheten i ansökan framgår att utbildningsanordnarna avser att inskaffa hörselteknisk utrustning om det behövs vilket de även är ålagda att göra enligt Arbetsmiljöverkets föreskrifter (AFS 2009:2).

Genom att tillgängligheten finns beskriven i den ansökan som ligger till grund för varje utbildning kan de som är intresserade av att söka till utbildningen även ta del av beskrivningen av tillgängligheten.

3.2 IT-politiken

Delmål 2:

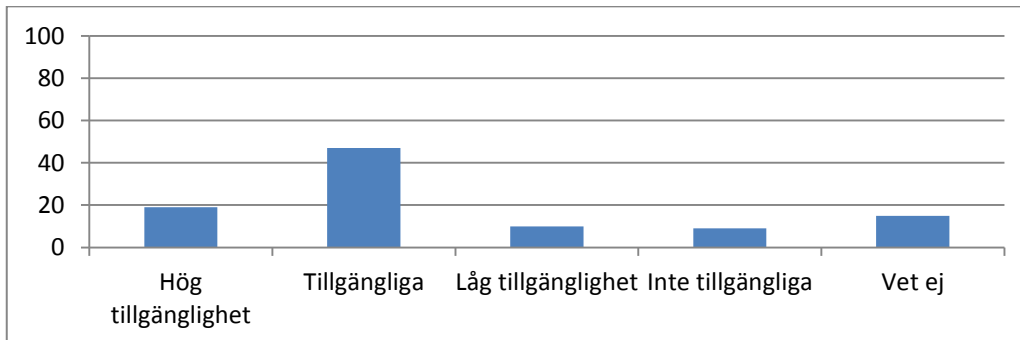
Tillgängligheten och användbarheten på myndighetens webbplatser ska öka.

Utgångsläge

I den enkät som genomfördes i februari 2012 ansåg 19 procent av de som svarade att myndighetens texter på webbplatserna⁸ var mycket tillgängliga, 47 procent gav myndigheten näst högst betyg medan 15 procent inte hade vetskap om detta. 19 procent ansåg att myndighetens texter inte var tillgängliga i tillräckligt hög grad.

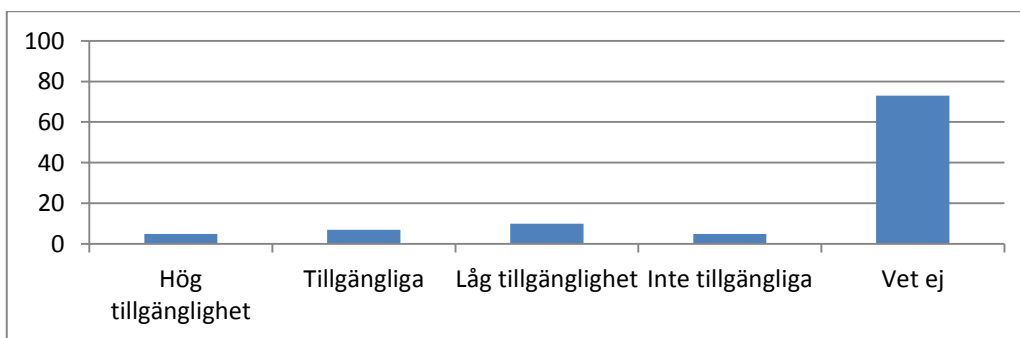
⁸ Myndighetens webbplatser är; myh.se, yrkeshogskolan.se, blitolk.nu, valideringsinfo.se, seqf.se.

Diagram 3. Webbplatsernas tillgänglighet gällande texter 2012



När det gäller tillgängligheten för personer med hörsel- och synnedättning var det tolv procent som tyckte myndighetens webbplatser var tillgängliga eller mycket tillgängliga, 15 procent ansåg att myndighetens webbplatser inte var tillgängliga ur detta perspektiv medan det var 73 procent som inte hade vetskap om detta.

Diagram 4. Webbplatsernas tillgänglighet för personer med hörsel- och synnedättning 2012



Genomförd insats

Myndigheten genomförde under 2013 en språklig tillgänglighetsanpassning på de webbplatser som myndigheten administrerar. För att förbättra tillgängligheten på webbplatserna finns ett samarbete med extern expertis inom området.

Resultat

Myndigheten har under 2012 och början av 2013 genomfört ett utvecklingsarbete som resulterat i två nya webbplatser; en för myndigheten (www.myh.se) samt en för yrkeshögskolans webbplats (www.yrkeshogskolan.se). Ett viktigt resultat i utvecklingsarbetet har varit att texterna genomgående gjorts mer lättillgängliga än tidigare. Webbplatserna lanserades i mars 2013.

Genomförd insats

Myndighetens medarbetare ska kompetensutvecklas för att öka sin kunskap om hur texter och språk kan utvecklas för att göras mer lättläst och begripligt. Syftet är att öka tillgängligheten till myndighetens information.

Resultat

Fyra⁹ av myndighetens avdelningar har genomfört skribentutbildning för medarbetare för att utveckla förmågan att formulera sig på ett sätt som ökar möjligheterna för mottagarna att förstå och ta till sig myndighetens texter. Externt stöd har anlåtts för att granska och språkligt utveckla myndighetens textproduktioner i till exempel rapporter, publikationer och remisser.

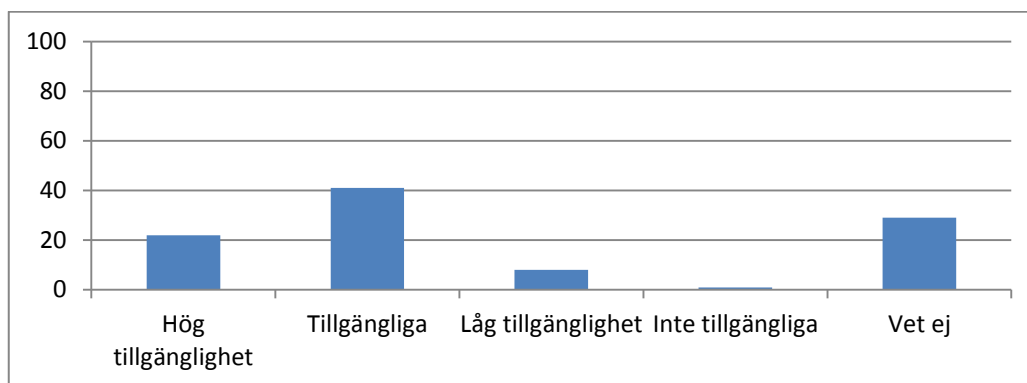
Genomförd insats

Myndigheten har genom enkäten som skickades ut i januari 2014 till utbildningsanordnare inom yrkeshögskolan undersökt hur texter på myndighetens webbplatser uppfattas ur ett tillgänglighetsperspektiv.

Resultat

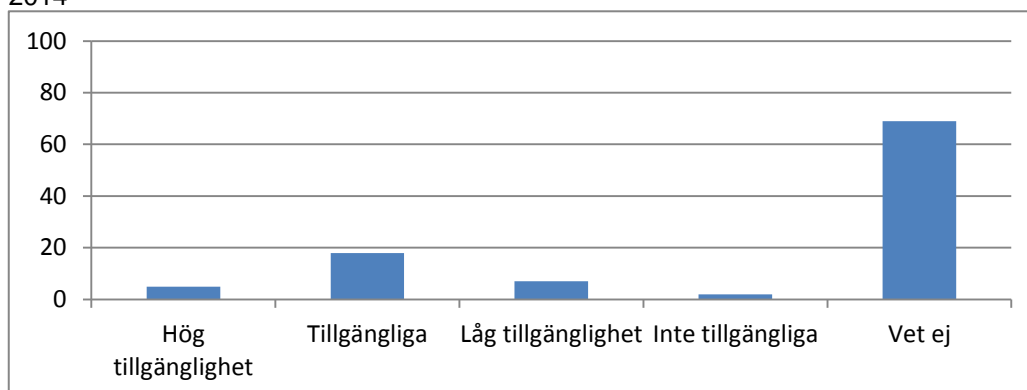
Av de utbildningsanordnare som svarade på enkäten uppfattade 62 procent att texterna är tillgängliga eller mycket tillgängliga. Detta kan jämföras med 80 procent föregående år. Myndigheten vill uppmärksamma att svarsalternativet "vet ej" inte fanns med i förra årets enkät vilket kan påverka resultatet mellan åren. I årets enkät svarade 28 procent vet ej.

Diagram 5. Webbplatsernas tillgänglighet gällande texter 2014



När det gäller tillgängligheten för personer med hörsel- och synnedsättning är det 23 procent av utbildningsanordnarna som uppfattade att texterna är tillgängliga eller mycket tillgängliga vilket kan jämföras med 37 procent föregående år. Myndigheten vill uppmärksamma att svarsalternativet "vet ej" inte fanns med i förra årets enkät vilket kan påverka resultatet mellan åren. I årets enkät svarade 69 procent vet ej.

Diagram 6. Webbplatsernas tillgänglighet för personer med hörsel- och synnedsättning 2014



⁹ Myndigheten för yrkeshögskolan har fem avdelningar med ungefär 100 anställda.

Genomförd insats

Under 2013 har myndigheten tagit fram ett webbregelverk. Regelverket har tagits fram i samarbete med extern expertis. Regelverket har tagits fram för att säkerställa att de krav som ställs på myndigheter gällande tillgänglighet, användbarhet, prestanda och säkerhet tillgodoses på myndighetens webbplatser.

Resultat

Myndigheten har utarbetat ett webbregelverk som kommer att användas kontinuerligt i arbetet med de webbplatser som myndigheten administrerar. Detta kommer att ge bättre tillgänglighet på sikt.

Planerad insats

Myndigheten kommer under 2014 att genomföra en kartläggning över myndighetens webbplatser. Kartläggningen innebär att identifiera om det finns brister utifrån webbregelverket och därefter ta fram förslag på förbättringsåtgärder.

Myndigheten avser även att genomföra en extern utvärdering som ska redovisa tillgängligheten på myndighetens webbsidor under 2014. Dessutom ska en webbenkät med tillgänglighetsperspektiv genomföras under 2015 riktad till besökare på dessa webbsidor.

Lägesbedömning:

Myndigheten konstaterar att det inte går att dra några tydliga slutsatser huruvida myndighetens webbplatser upplevs tillgängliga eller ej. Det är dock av vikt att fortsätta arbetet med att göra webbplatserna än mer tillgängliga och användbara, i synnerhet för personer med hörsel- och synnedläggning. Vidare bedömer myndigheten att medarbetare utvecklat sin förmåga att presentera information på ett mer lättillgängligt sätt.

Att myndigheten har skapat ett webbregelverk ger goda förutsättningar för fortsatta förbättringar inom området.

3.3 Utbildningspolitiken

Delmål 3:

Studerande inom yrkeshögskolan ska ges förutsättningar att nå utbildningens mål.

Utgångsläge

Myndigheten har sedan 2012 att vid fördelningen av statsbidrag ta hänsyn till de särskilda behov som studerande med funktionsnedläggning kan ha, enligt 5 kap. 5 § förordning (2009:130) om yrkeshögskolan. Tidigare reglerades detta i myndighetens regleringsbrev.

Myndigheten kan bevilja ett utökad statsbidrag/särskilda medel som kompenserar de kostnader som uppstår i samband med utökade pedagogiska insatser som utbildningsanordnare har för studerande i behov av särskilt pedagogiskt stöd. För att detta stöd ska beviljas krävs att utbildningsanordnaren redovisar vilket pedagogiskt stöd som är lämpligt att erbjuda. En förutsättning för att utbildningsanordnaren ska beviljas utökad statsbidrag/särskilda medel är att det finns ett intyg, utredning eller motsvarande som styrker den studerandes behov av pedagogiskt stöd. Myndighetens definition är liktydlig med högskolornas/universitetens av vad särskilt pedagogiskt stöd kan innefatta,

vilket är olika former av insatser och åtgärder för att kompensera svårigheter som kan uppkomma i studiesituationen på grund av funktionsnedsättning. Exempel på pedagogiskt stöd kan vara anteckningsstöd, teckenspråkstolk och inläsning av litteratur. Myndigheten beviljar även medel för utökad lärartid vilket inte högskolor/universitet gör.

Myndigheten fick under 2011 in 75 ansökningar om utökad statsbidrag/särskilda medel i form av särskilt pedagogiskt stöd. Handläggningstiden (från inkommen ansökan till beslut) var i genomsnitt sex arbetsdagar. För de ansökningar som krävde komplettering var handläggningstiden 13 arbetsdagar. Kostnaden för särskilt pedagogiskt stöd uppgick till 2,9 miljoner kronor under 2011.

Innan 2012 fanns ingen samlad dokumentation om hur undervisningen på yrkeshögskoleutbildningarna anpassades till personer med olika förutsättningar att nå utbildningens mål. Ett slumpmässigt urval gjordes i några av de ansökningar som beviljades i ansökningsomgången 2011, med fokus på den anvisning där utbildningsanordnaren uppmanas att beskriva hur de avser att lägga upp och organisera utbildningen för att ge samtliga studerande goda förutsättningar att nå de beskrivna målen. För de ansökningar som har granskats kan konstateras att utbildningsanordnarna generellt sett erbjuder olika former av undervisningsmetoder under utbildningens genomförande. Generellt erbjuds också olika möjligheter till kunskapskontroll. Ett fåtal beskriver hur utbildningen kan anpassas och/eller att utbildningsanordnaren kan erbjuda stödmöjligheter för dem som är i behov av pedagogiskt stöd för att nå utbildningens mål. I de fall det förekommer beskrivs möjlighet till individuell studieplan, möjlighet till anpassade kunskapsprov i form av t.ex. förlängd tentamenstid. En utbildningsanordnare beskriver att utbildningen kan erbjuda stöd till dyslektiker, en annan att tillgång till stödteam i bestående av studievägledare, kurator och specialpedagog kan erbjudas.

Genomförd insats

Myndigheten har i anvisningarna till utbildningsanordnare i samband med ansökan om att få ingå i yrkeshögskolan ställt frågan hur utbildningsanordnaren planerar att stödja studerande i behov av ytterligare pedagogiskt stöd för att nå utbildningens mål.¹⁰

Resultat

Alla utbildningsanordnare redovisar i ansökan att de kan erbjuda ytterligare pedagogiskt stöd till de studerande som behöver det. I de beskrivningar som redovisas i respektive utbildningsplan bland de beviljade yrkeshögskoleutbildningarna 2014 är det mest förekommande stödet extra lärar-och/eller handledartid. Detta stöd var även det mest förekommande bland de beviljade utbildningarna 2013. Undervisning i studieteknik inkluderas även i detta stöd. Andra vanligt förekommande stödåtgärder är anpassade examinationsformer såsom muntlig istället för skriftlig tentamen, att få göra tentamen enskilt och/eller under en längre tid. De flesta använder en individuell studieplan vid utformandet av stödåtgärderna. Många beskriver också att de kan erbjuda specialpedagogiskt stöd, särskilda IT-stöd som talsyntes eller andra program som kan underlätta studierna. En stor andel utbildningsanordnare erbjuder också stöd i form av en mentor. Många, men inte alla, redogör för att de kommer att ansöka hos myndigheten om särskilt pedagogiskt stöd om insatserna innebär en utökad kostnad. Nedan följer tre exempel på beskrivningar av vilket pedagogiskt stöd som erbjuds.

"I samband med antagningen skickas det ut ett formulär där den blivande studenten får uppge om de har behov av ytterligare pedagogiskt stöd. Detta följs sedan upp i enskilda samtal i början av terminen. Om behov finns så används det utarbetade samarbetet med specialpedagogen på Komvux där enskild hjälp samt tillgång till hjälpmedel finns efter behov. För varje studerande där stöd sätts in upprättas en särskild studieplan där det

¹⁰ Anvisningen var formulerad på följande sätt: Beskriv hur ni arbetar för att stödja studerande i behov av ytterligare pedagogiskt stöd för att nå de beskrivna utbildningsmålen (max 1000 tecken).

anges vilket pedagogiskt stöd som sätts in t.ex. anpassade kunskapsprov och studiematerial, extra lärartid, anteckningsstöd, behov av specialpedagog och/eller arbetsterapeut. Studieplanen granskas och kvalitetssäkras i ledningsgruppen för att säkerställa att personen når utbildningsmålen.”

En annan utbildningsanordnare beskriver stödåtgärder på följande sätt;

”Olika deltagare har till och från varierande behov av extra stöd. Eftersom yrket är komplext, och kunskapsmässigt behandlar flera olika områden, är denna situation naturlig. Våra erfarna pedagoger möter dessa behov genom att de arbetar med en varierad pedagogik och anpassar takt och metoder efter olika lärstilar. Regelbunden träning inom problemlösning och projektarbete etc, gör det möjligt att låta enskilda individer, eller mindre grupper, arbeta med anpassade uppgifter för att de bättre ska tillgodogöra sig ett visst moment. Vi arbetar för att gynna en individanpassad undervisning som ger möjlighet att ta hänsyn till den enskilde studerandes sätt att lära. Vi hjälper de studerande att verbalisera hur de går till väga när de lär sig. På så sätt får de studerande kontroll över sitt lärande. I vårt arbete kring pedagogiskt stöd erbjuder vi också de studerande olika former av hjälpmedel för speciella inlärningsbehov, textdatorstöd, talsyntes och e-böcker.”

Ytterligare en beskrivning av stödåtgärder;

”För att nå målen finns behörig personal med pedagogisk utbildning. Om den studerande har behov av ytterligare pedagogiskt stöd utöver de ordinarie undervisningsramarna, görs en utvärdering av vilken form av pedagogiskt stöd som behövs för att uppnå målen. Det ligger sedan till grund för en individuell studieplan, som gemensamt tags fram. Detta kan röra sig om hjälp vid läs- och skrivsvårigheter, speciell utrustning, anpassning till den studerandes fysiska/psykiska förutsättningar, mm. Åtgärderna prövas en tid, utvärderas gemensamt med den studerande och revideras vid behov så att studieplanens pedagogiska utformning hjälper den studerande att nå målen och får en positiv självkänsla. Då vi arbetar med formativ bedömning så kommer läraren tidigt att upptäcka de studerande som har svårt att nå målen. Specialpedagogisk kompetens finns att tillgå för handledning av lärarna, men även för specifik hjälp till de studerande. Vid behov kan vi söka särskilt pedagogiskt stöd från myndigheten.”

Genomförd insats

Myndighetens mål för handläggningen av ansökningar om utökad statsbidrag i form av särskilt pedagogiskt stöd är att dessa ska hanteras skyndsamt. Målet är att den genomsnittliga handläggningstiden ska uppgå till maximalt tio arbetsdagar efter komplett inskickad ansökan.

Resultat

Under 2013 inkom totalt 164 ansökningar om utökad statsbidrag i form av särskilt pedagogiskt stöd att jämföra med 157 ansökningar under 2012. Den totala handläggningstiden uppgick i genomsnitt till fyra arbetsdagar, att jämföra med 2012 då den totala handläggningstiden var sju arbetsdagar. För de ansökningar som krävde komplettering var den totala handläggningstiden i genomsnitt sex arbetsdagar, att jämföra med åtta arbetsdagar under 2012. Den totala kostnaden för särskilt pedagogiskt stöd under 2013 uppgick till 9,2 miljoner kronor att jämföra med 6,8 miljoner kronor under 2012.

Genomförd insats

I regleringsbrevet för 2012 fick myndigheten i uppdrag att förbereda och genomföra ett projekt som har till syfte att förbättra tillgängligheten till yrkeshögskoleutbildningar för

personer med funktionsnedsättning.¹¹ I korthet innebär det att dessa utbildningar erbjuder specifika pedagogiska och fysiska anpassningar, både i den skolförlagda och arbetsplatsförlagda undervisningen. Den undervisande personalen får riktad kompetensutveckling och utbildningsanordnaren har en strategi för hur behörighetsprövningen och urvalet till utbildningen genomförs för att inkludera sökande ur en bred målgrupp. Sammantaget innebär det att dessa utbildningar erbjuder ett större utbud av pedagogiskt stöd för de studerande.

Resultat

De fem yrkeshögskoleutbildningar¹² som ingår i pilotprojektet "yrkeshögskoleutbildning med möjlighet till utökad stöd" startade sin andra omgång under hösten 2013. Till andra omgången antogs 15 studerande med en konstaterad funktionsnedsättning, vilket motsvarar tolv procent av utbildningsplatserna på de beviljade utbildningarna¹³. Nedan redovisas de specifika insatser som utmärker pilotprojektet.

Specifika informationsinsatser

De informationsinsatser som utbildningsanordnare har genomförts för att sprida informationen om utbildningarna med utökad stöd, utöver de insatser som vanligtvis görs för att marknadsföra utbildningar, har varit;

- gemensam annonsering i Arbetsförmedlingens tidning "På jobbet"
- annonsering i tidningar som riktar sig till personer med funktionsnedsättning, t.ex. Dyslexiförbundets tidning och Aspbergerförbundets tidning
- information om utbildningarna har spridits genom olika funktionshindersorganisationer.

Myndigheten har även medverkat till att sprida information om dessa utbildningar genom att ta fram ett informationsblad som delats ut på de utbildningsmässor som myndigheten medverkat i. Utskick har även skickats till Arbetsförmedlingens alla kontor, Försäkringskassan, landets alla studie- och yrkesvägledare på gymnasieskolor, Komvux och gymnasiesärskolor. Myndigheten har även erbjudit stöd till utbildningsanordnarna i marknadsföringen till utbildningarna.

Generella och specifika pedagogiska anpassningar

De generella anpassningar som har genomförts under 2013, utöver de anpassningar som gjordes under hösten 2012 och som redovisades i 2012 års återsrapportering, är;

- anställning av en inkluderingspedagog som arbetar med klassen som helhet
- alternativa verktyg som bild och video i undervisningen

¹¹ Projektet har sin utgångspunkt i de förslag som beskrevs i rapporten "Förslag på hur yrkeshögskoleutbildningar kan göras tillgängliga för personer med funktionsnedsättning", YH 2011/783

¹² Kulturkommunikatör med fokus på scenisk produktion, inkludering, dans, teater och teknik- Bollnäs kommun/högskoleenheten
Trädgårdsmästare med specialisering hälsa, kultur och miljö- Folkuniversitetet-kursverksamheten vid Göteborgs universitet, Mölndal
Löne- och ekonomiadministratör- Yrkeshögskolan i Mölnlycke
Elprojekteringsingenjör- Helsingborgs kommun/Yrkeshögskolan Helsingborg
Systemutvecklare med specialisering i agila metoder- Lernia utbildning AB, Stockholm

¹³ I den första omgången hade 20 studerande en konstaterad funktionsnedsättning, vilket motsvarade 16 procent av utbildningsplatserna.

- införande av detaljerade kursplaneringar minst 30 dagar innan kursstart för att underlätta för de studerande som behöver planera sina studier
- inköp av videokamera och stativ för att kunna filma föreläsningar så att studerande ska kunna fokusera på föreläsningen istället för att anteckna.

De specifika anpassningar som genomförts under 2013, utöver de anpassningar som gjordes under hösten 2012 är;

- dyslexi- och dyskalkylitesterna för de studerande som efterfrågar det
- extra undervisning i alla kurser, inspelade läromedel och enskild tentamenstid med stöd
- lärarledda upphämtningstillfällen, extra stöd vid praktiska moment samt resurslärare som stödjer i studiesituationen
- tätare avstämningar med de studerande för att fånga upp behov av stöd.

Observera att de olika anpassningarna inte erbjuds på alla utbildningarna.

Fysiska anpassningar

En utbildningsanordnare har genomfört anpassningar i lektionssalen i form av ljuddämpande takplattor och filter i belysningen. En annan har köpt in specialanpassade kontorsmöbler.

Specifik kompetensutveckling

Under 2013 har följande kompetensutveckling genomförts för den undervisande personalen;

- utbildning i pedagogiska hjälpmedel som interaktiv whiteboard, smartpen och talsyntes
- grupphandledning med specialpedagog
- uppstart av ett projekt i aktionsbaserad forskning i kollektivt lärande i estetiska processer
- föreläsningar om forskning kring vuxenutbildning
- deltagande i en kurs om funktionsnedsättning, inkludering och bemötande
- utbildning om funktionsnedsättningar samt anpassning av kursmaterial
- deltagande i olika seminarier som handlar om tillgänglighet samt utbildning i bemötande
- deltagande i seminarier som handlar om att stödja personer med funktionsnedsättning i övergången från utbildning till arbetsmarknad.

Observera att de olika kompetensutvecklingsinsatserna inte erbjudits hos alla utbildningsanordnarna som ingår i pilotprojektet.

Ingen utbildningsanordnare har anlitat Specialpedagogiska skolmyndigheten för rådgivning.

Fem ansökningar om ekonomisk ersättning till LIA-företag har inkommit och fler utbildningsanordnare anger att de avser att skicka in ytterligare ansökningar under 2014.

Ekonomisk redovisning för 2013

Under 2013 har pilotprojektets kostnader uppgått till totalt 4 888 908 kr¹⁴ varav 1 335 500 kr är kostnader i form av utökad statsbidrag för särskilt pedagogiskt stöd (individuella insatser). En utbildningsanordnare har ansökt om startstöd¹⁵ på grund av för få behöriga sökande och 722 500 kr har utbetalats.

Lägesbedömning:

I de ansökningar som beviljades i ansökningsomgången för yrkeshögskolan 2013 finns beskrivet hur utbildningsanordnaren avser stödja studerande i behov av ytterligare pedagogiskt stöd. De studerande kan finna dessa beskrivningar i respektive utbildningsplan för varje utbildning, vilket kan underlätta för studerande som behöver stöd – dels innan utbildningen för att tydliggöra för de sökande vilket stöd de kan förväntas att erbjudas under utbildningen men också under utbildningen – för att kunna hänvisa till om man upplever att man inte erbjuds det stöd som utlovats. Utifrån dessa beskrivningar bedömer myndigheten att det i hög utsträckning finns förutsättningar för studerande i behov av ytterligare pedagogiskt stöd att nå utbildningens mål.

Avseende särskilt pedagogiskt stöd har antalet ansökningar ökat marginellt det senaste året. Trots det har myndigheten ytterligare reducerat handläggningstiden i dessa ärenden vilket gör att det pedagogiska stödet kommer de studerande tillgodo så tidigt som möjligt efter det att ansökan skickats in till myndigheten.

De utbildningar som ingår i pilotprojektet "yrkeshögskoleutbildning med möjlighet till utökad stöd" har påbörjat sin andra och sista utbildningsomgång. Ingen av utbildningarna har dock avslutats ännu. Myndighetens bedömning är att de studerande sannolikt ges goda förutsättningar att nå utbildningens mål.

Fortsatt satsning på yrkeshögskoleutbildning med möjlighet till utökad stöd

Myndigheten har beslutat att fortsätta projektet yrkeshögskoleutbildning med möjlighet till utökad stöd. I 2013 års ansökningsomgång för yrkeshögskolan beviljades åtta utbildningar som kommer att starta sin första utbildningsomgång under hösten 2014. Dessa utbildningar är;

- Kulturkommunikatör med fokus på scenisk produktion, projekt och inkludering - Bollnäs kommun/högskoleenheten
- Lönespecialist - Yrkeshögskolan i Mölnlycke
- Elingenjör - Helsingborgs kommun/Yrkeshögskolan Helsingborg
- Systemutvecklare med specialisering i agila metoder - Lernia utbildning AB, Stockholm
- Spelprogrammerare - Hermods AB, Malmö
- Hantverksakademin - modern lärlingsutbildning inriktning specialisering konditor/pralinör - Hantverksakademin i Sverige AB, Stockholm
- Driftledare lantbruk - Landstinget i Jönköpings län, Reftele
- Grafisk formgivare/informationsproducent - Learning Partner Sverige AB- Nyköping

¹⁴ Under hösten 2012 fick utbildningsanordnarna utbetalt statsbidrag för utbildningens första år (17 693 750 kr). Summan i texten avser kostnader för höstterminen 2013 uttag per den 21 november 2013.

¹⁵ Utbildningar som inte får tillräckligt många behöriga sökande kan beviljas utökad statsbidrag i form av startstöd för att få kunna starta sin utbildning.

Planerade insatser

Myndigheten har i den årliga ansökan om att ingå i yrkeshögskolan en anvisning som beskriver hur utbildningsanordnaren kan stödja de studerande i behov av ytterligare pedagogiskt stöd för att nå utbildningens mål. Som uppföljning genomförs en fördjupad kvalitetsgranskning 2014 som inkluderar frågan om vilka förutsättningar studerande ges för att nå utbildningens mål. Resultatet kommer att redovisas i återrapporteringen 2015.

Delmål 4:

Tydliggöra kunskapen inom och utom myndigheten om vilka förutsättningar de studerande ges för att nå utbildningens mål på yrkeshögskoleutbildningar.

Utgångsläge

Myndigheten har i dagsläget ingen samlad kunskap av hur det faktiskt fungerar på de olika yrkeshögskoleutbildningarna vad gäller vilka förutsättningar de studerande ges för att nå utbildningens mål. Genom att undersöka hur det i praktiken sker på yrkeshögskoleutbildningarna och vilka förutsättningar som studerande ges för att nå utbildningens mål kommer myndigheten att öka sin kunskap runt detta och har också i större omfattning möjlighet att kunna stödja utbildningsanordnarna i detta arbete, utifrån vad som står i förordning (2011:1162) med instruktion för Myndigheten för yrkeshögskolan¹⁶.

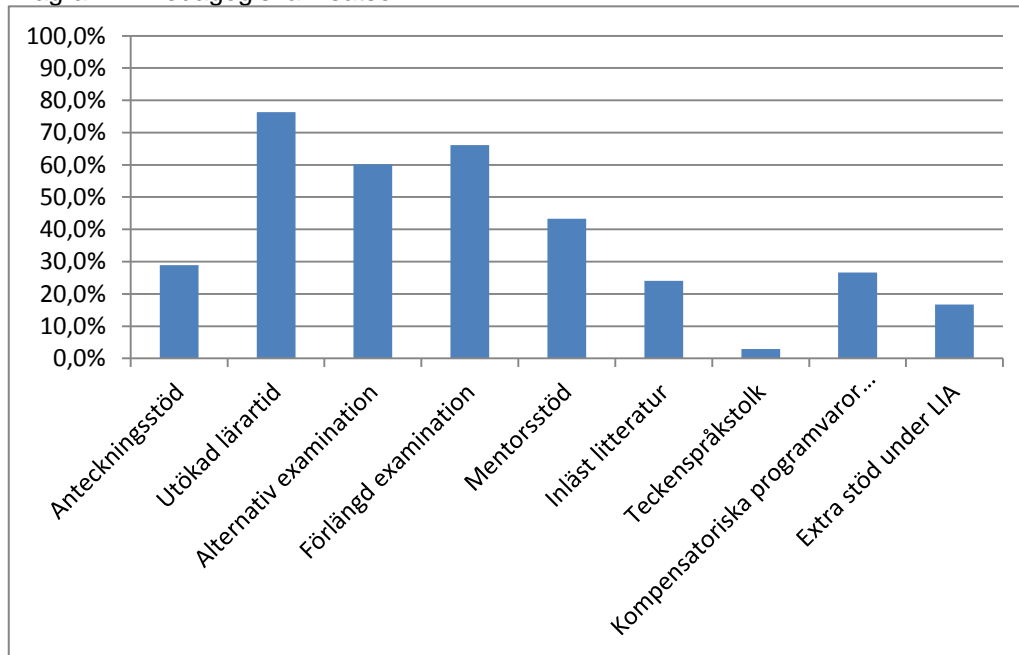
I enkäten 2014 ställdes frågan om hur många av de utbildningsanordnare som kände till möjligheten att ansöka om särskilt pedagogiskt stöd också har utnyttjat denna möjlighet, vilket var 28 procent. Av de 72 procent som kände till möjligheten men som inte hade ansökt om detta hade 65 procent av dessa gett de studerande möjlighet till särskilt pedagogiskt stöd ändå.

I enkäten 2014 ställdes frågan vilka av följande pedagogiska insatser som är de mest förekommande på utbildningen¹⁷.

¹⁶ Enligt 3 § i denna förordning ska myndigheten främja utvecklingen av utbildningarna inom yrkeshögskolan och utbildningarnas kvalitet.

¹⁷ Kompensatoriska programvaror avser till exempel talsyntes eller andra tekniska hjälpmedel.

Diagram 7. Pedagogiska insatser

**Planerad insats**

För att myndigheten ska få ökad kunskap om vilka förutsättningarna de studerande får för att nå utbildningens mål inom yrkeshögskolan ska myndigheten under 2014 genomföra en fördjupad kvalitetsgranskning över dessa förutsättningar. Resultatet kommer att redovisas i återrapporteringen 2015.

Myndigheten undersöker för närvarande möjligheten att genomföra en studerandeenkät via Statistiska Centralbyrån under 2014 med fokus på de studerandes möjligheter att i utbildningen få tillräckliga förutsättningar för att nå utbildningens mål.

Lägesbedömning

Myndigheten har inga insatser att bedöma då dessa ska genomföras under 2014.

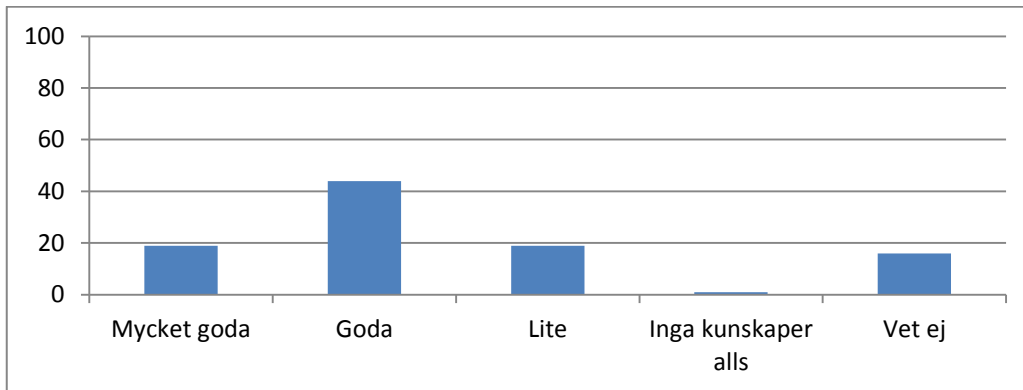
Delmål 5:

För undervisande personal och utbildningsledare inom yrkeshögskolan ska kunskaperna öka om funktionsnedsättningar och hur undervisningen kan utformas efter de studerandes behov.

Utgångsläge

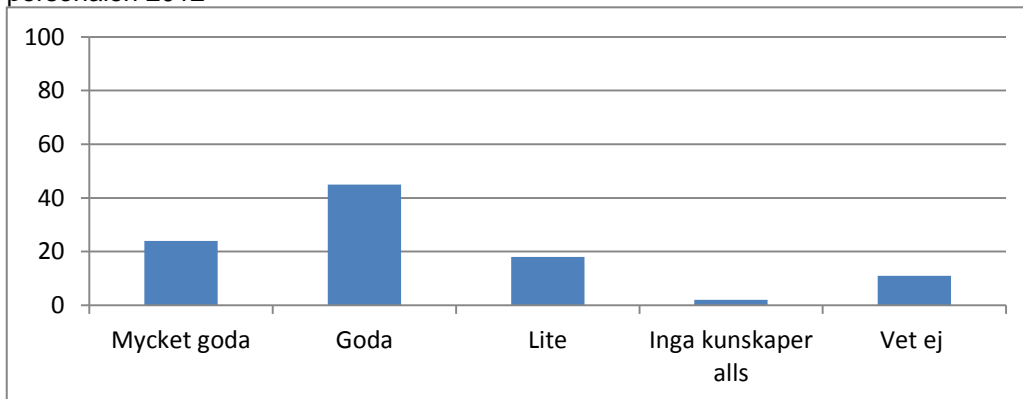
Under 2012 skickades en enkät ut till utbildningsledare på yrkeshögskoleutbildningar som inkluderade en fråga om den undervisande personalens kunskaper om olika typer av funktionsnedsättning. Av de svarande ansåg 19 procent att kunskaperna var mycket goda hos den undervisande personalen, 44 procent ansåg att de var goda. 19 procent svarade att den undervisande personalen hade mycket lite kunskaper och en procent ansåg att de inte hade några kunskaper alls. 16 procent av utbildningsledarna svarade att de inte visste vilka kunskaper deras undervisande personal hade om olika typer av funktionsnedsättningar.

Diagram 8. Kunskaper om olika typer av funktionsnedsättningar hos den undervisande personalen 2012



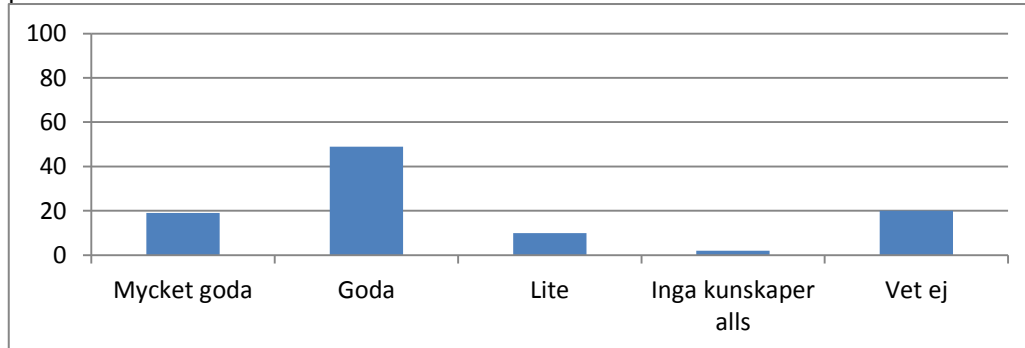
På frågan hur den undervisande personalen har kunskaper i hur undervisningen kan varieras för att bemöta särskilda behov av anpassade studier för att nå utbildningens mål svarade 24 procent respektive 45 procent att de hade mycket goda respektive goda kunskaper i detta. 18 procent respektive två procent ansåg att den undervisande personalen hade lite kunskaper om detta respektive inga kunskaper alls. Det var elva procent av de svarande utbildningsledarna som inte visste om deras personal hade kunskaper i hur undervisningen kan varieras för att bemöta särskilda behov av anpassade studier för att nå utbildningens mål.

Diagram 9. Kunskaper i hur undervisningen kan varieras hos den undervisande personalen 2012



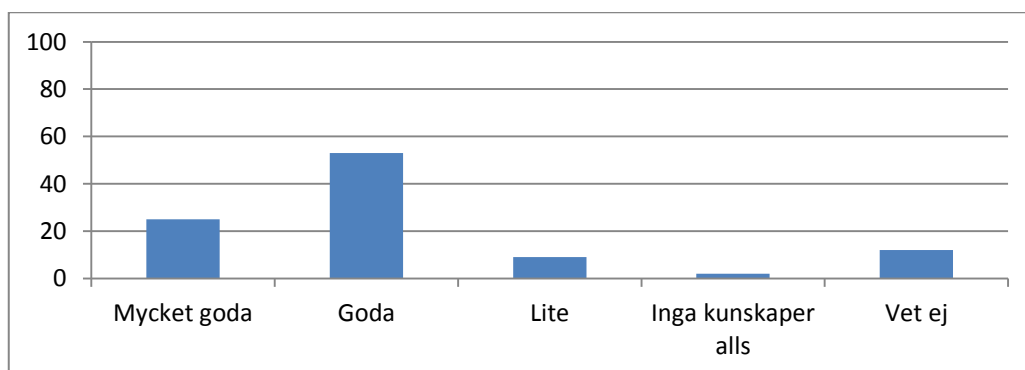
Myndigheten ställde samma frågor i enkäten i januari 2014. På frågan om den undervisande personalens kunskaper om olika typer av funktionsnedsättning ansåg 19 procent att kunskaperna var mycket goda hos den undervisande personalen, 49 procent ansåg att de var goda. 20 procent svarade att de inte visste vilken kunskap den undervisande personalen hade.

Diagram 10. Kunskaper om olika typer av funktionsnedsättningar hos den undervisande personalen 2014



På frågan om den undervisande personalen har kunskaper i hur undervisningen kan varieras för att bemöta särskilda behov av anpassade studier för att nå utbildningens mål svarade 25 procent respektive 53 procent att de hade mycket goda respektive goda kunskaper om detta. Det var tolv procent av de svarande utbildningsledarna som inte hade vetskap om deras personal hade kunskaper i hur undervisningen kan anpassas för att bemöta särskilda behov av anpassade studier.

Diagram 11. Kunskaper i hur undervisningen kan varieras hos den undervisande personalen 2014



Myndigheten frågade även om kompetensutveckling för den undervisande personalen hade genomförts. 69 procent hade genomfört kompetensutveckling i någon form och utav dessa hade 42 procent haft kompetensutveckling inom området funktionsnedsättningar eller pedagogiska/didaktiska metoder.

Redovisad insats

I de utbildningar som bedrivs som "yrkeshögskoleutbildning med möjlighet till utökad stöd" ska utbildningsanordnaren garantera att specifik kompetensutveckling ges till undervisande personal för att de på bästa sätt ska kunna bemöta och stödja personer med funktionsnedsättningar.

Resultat

Den specifika kompetensutveckling som har genomförts i pilotprojektet redovisas i avsnittet *specifika informationsinsatser*.

Redovisad insats

Myndigheten ska under perioden 2013-2015 anordna ett seminarietillfälle per år som riktar sig till undervisande personal och utbildningsledare på yrkeshögskoleutbildningar.

Resultat

Det första seminarietillfället handlade om bemötande och strategier för att anpassa undervisning och examination för studerande med funktionsnedsättning. Vid seminariet deltog ett 40-tal utbildningsledare och undervisande personal på yrkeshögskoleutbildningar. Efter seminariet delades en enkät ut med följande frågor;

1. Bedömer du att seminariets innehåll gav dig ökade kunskaper kring undervisningsformer, examination och information ur ett tillgänglighetsperspektiv?
2. Bedömer du att du kommer kunna använda dessa kunskaper i mötet med studerande inom yrkeshögskolan?

Hälften av deltagarna bedömde att deras kunskaper ökade och att de kommer att kunna använda dessa kunskaper i det dagliga arbetet.

Lägesbedömning:

Myndigheten bedömer att den specifika kompetensutvecklingen som har genomförts inom pilotprojektet yrkeshögskoleutbildning med möjlighet till utökad stöd har medfört att kunskapen om funktionsnedsättningar har ökat hos den undervisande personalen på dessa utbildningar.

För den undervisande personalen på yrkeshögskoleutbildningar har kunskapen om funktionsnedsättningar och hur undervisningen kan varieras ökat marginellt. Detta är ett område för myndigheten att prioritera fortsättningsvis.

Myndigheten bedömer även att seminarietillfället gav den undervisande personalen ökade kunskaper även om myndigheten hade förväntat sig ett högre deltagande.

Delmål 6:

För studerande, undervisande personal och utbildningsledare ska kunskaperna öka om att utbildningsanordnare kan ansöka om utökad statsbidrag i form av särskilt pedagogiskt stöd för att kompensera de kostnader som kan uppstå för studerande i behov av särskilt pedagogiskt stöd.

Utgångsläge

Enligt den enkät som skickades ut under 2012 kände 80 procent av de responderande till möjligheten att ansöka om särskilt pedagogiskt stöd, 20 procent visste inte om att möjligheten fanns. Av de som kände till möjligheten att ansöka hade 29 procent utnyttjat den. Det visade sig att 54 procent hade informerat de studerande på utbildningarna om denna möjlighet medan 46 procent inte hade gett information till de studerande om detta.

För de 20 procent som inte kände till möjligheten att ansöka om utökad statsbidrag/särskilda medel i form av särskilt pedagogiskt stöd hade 55 procent gett de studerande möjlighet till särskilt pedagogiskt stöd ändå, utan att ansöka om ersättning för detta.

Redovisad insats

Myndigheten informerar i olika sammanhang om möjligheten för utbildningsanordnare att ansöka om utökad statsbidrag i form av särskilt pedagogiskt stöd för att öka kunskapen hos utbildningsanordnarna om denna möjlighet. Därutöver har myndigheten utarbetat nya informationsblad om särskilt pedagogiskt stöd samt skickat dessa till alla utbildningar. Dessutom har myndigheten i en av de årliga enkäterna infogat en fråga huruvida utbildningsanordnarna känner till möjligheten att ansöka om utökad statsbidrag i form av särskilt pedagogiskt stöd. Svaren utgör underlag om kunskapen ökar med hjälp av de informationsinsatser som planeras.

Dessutom frågar myndigheten årligen huruvida utbildningsanordnaren har informerat de studerande på utbildningen om möjligheten till särskilt pedagogiskt stöd.

Resultat

Myndigheten har under 2013 informerat utbildningsanordnare om möjligheten att ansöka om utökad statsbidrag i form av särskilt pedagogiskt stöd i olika sammanhang¹⁸.

Resultat från den enkät som myndigheten skickade till utbildningsanordnarna under januari 2014 visade att 93 procent kände till möjligheten att ansöka om utökad statsbidrag i form av särskilt pedagogiskt stöd medan sju procent uppgav att de inte kände till möjligheten. Det kan jämföras med 86 procent respektive 14 procent i enkätsvaren 2013. Av de som kände till möjligheten hade 28 procent ansökt om utökad statsbidrag i form av särskilt pedagogiskt stöd under 2013. Det kan jämföras med 29 procent i enkäten föregående år. Av de utbildningsanordnare som svarade på enkäten uppgav 65 procent att de givit studerande möjlighet till särskilt pedagogiskt stöd ändå utan att ansöka om utökad statsbidrag.

Av de utbildningsanordnare som svarade uppgav 93 procent att de informerat de studerande om möjligheten till särskilt pedagogiskt stöd (att jämföra med 76 procent föregående år).

Myndigheten frågade utbildningsanordnare på alla nya yrkeshögskoleutbildningar som startade sin första utbildningsomgång hösten 2013 eller våren 2014¹⁹ huruvida de informerat de studerande om möjligheten till särskilt pedagogiskt stöd. Av dessa angav 86 procent att de informerat de studerande om möjligheten till särskilt pedagogiskt stöd att jämföra med 59 procent året innan.

Lägesbedömning:

Andelen utbildningsanordnare som känner till möjligheten att ansöka om utökad statsbidrag i form av särskilt pedagogiskt stöd har fortsatt att öka och uppgår numera till 93 procent. Lika många har informerat de studerande om denna möjlighet. Bedömningen är att myndighetens informationsinsatser är viktiga för att ytterligare öka kännedomen om särskilt pedagogiskt stöd.

Utifrån enkäten kan myndigheten konstatera att det är ett stort antal utbildningsanordnare som erbjuder särskilt pedagogiskt stöd utan att ansöka hos myndigheten för dessa utökade kostnader.

¹⁸ Medverkande vid utbildningsledarträff, seminarium vid utbildningsmessa, seminarium för personal som arbetar med unga med funktionsnedsättningar, seminarium vid högskolornas/universitetens årliga samordnarkonferens, seminarium för studenter på studie- och yrkesvägledarprogram, informationsblad som delats ut vid utbildningsmässor och andra sammanhang.

¹⁹ Svarfrekvensen var 82 procent.

3.4 Samråd

Myndigheten har under 2013 genomfört två samråd. Samrådet består av representanter från funktionshindersorganisationer, utbildningsanordnare, studerande samt representanter från myndigheten. Det första samrådet hade en övergripande karaktär där myndighetens delmål presenterades och diskuterades samt hur formen för samrådet ska vara framledes. Vid det andra samrådet diskuterades hur myndigheten kan utveckla delmålen, om ytterligare insatser är nödvändiga, hur informationsinsatserna kan utvecklas och om och på vilket sätt myndigheten kan säkerställa att den fysiska tillgängligheten tillgodoses i de lokaler där yrkeshögskoleutbildning bedrivs.

4 Reflektioner

Myndigheten rapporterade sina delmål i april 2012. Föreliggande rapport bygger på det arbete som bedrivits under 2013. Det innebär att myndigheten nu har tagit sitt andra steg i arbetet med den nationella funktionshinderspolitiken. En del av myndighetens aktiviteter för att nå delmålen är planerade att genomföras under 2014 och dessa resultat och effekter kommer därför att redovisas vid kommande återrapportering.

För att implementera arbetet internt har myndigheten under året uppmärksammat arbetet med funktionshinderspolitiken genom att lyfta fram delmål och insatser på myndighetens intranät. En annan aktivitet var att under årets myndighetsdag ha tillgänglighet som deltema då Myndigheten för handikappolitisk samordning (HANDISAM) generaldirektör föreläste samt att myndighetens ansvariga höll i ett seminarium för all övrig personal. Den fysiska tillgängligheten har inspekterats utifrån HANDISAM's riktlinjer och förbättras bland annat genom att hörselteknisk utrustning har installerats. Vidare har myndigheten utsett en samordnare för det interna tillgänglighetsarbetet. Myndigheten kommer att delta på Almedalsveckan med ett seminarium med tema tillgänglighet.

Myndigheten kommer i följande avsnitt föra fram några synpunkter som kan ha betydelse för det fortsatta arbetet med funktionshinderspolitiken.

De författningar²⁰ som reglerar myndighetens verksamhet ger inte möjlighet att ställa krav på utbildningsanordnare inom områden som pedagogiska anpassningar och specifik kompetensutveckling av personal. Myndighetens förhoppning är dock att arbetet med den nationella funktionshinderspolitiken ska ge positiv effekt då utbildningsanordnarna inom yrkeshögskolan blir tydligare styrda att arbeta med dessa frågor då dessa implementerats i anvisningar, vid tillsyn och vid informationstillfällen. Myndigheten planerar att göra informationen om utbildningsanordnarnas beskrivningar om fysisk tillgänglighet och ytterligare pedagogiskt stöd mer tillgänglig på myndighetens webbsidor.

Skyldigheten för utbildningsanordnare att erbjuda särskilt pedagogiskt stöd är inte reglerat i lag eller förordning. Myndigheten tar emellanåt emot telefonsamtal från studerande som inte erbjuds det stöd de behöver för att nå utbildningens mål trots att de har en dokumenterad funktionsnedsättning. För att underlätta för dessa studerande vore det önskvärt om skyldigheten för utbildningsanordnare att erbjuda särskilt pedagogiskt stöd reglerades i förordningen (2009:130) om yrkeshögskolan. Det skulle stärka de studerandes rättsäkerhet och bidra till ökade förutsättningar att nå utbildningens mål. Myndigheten avser att genomföra en bred studerandeenkät via Statistiska Centralbyrån under 2014. Enkäten ska behandla frågan om hur de studerande upplever vilket stöd de får på utbildningen för att nå utbildningsmålet. Utifrån enkätens resultat kan myndigheten planera och genomföra ytterligare insatser.

²⁰ Lagen (2009:128) om yrkeshögskolan och förordningen (2009:130) om yrkeshögskolan

Ett annat område där myndigheten ser en möjlighet att stärka de studerandes rättssäkerhet rör de intyg över funktionsnedsättning som skickas in i samband med ansökan om utökad statsbidrag i form av särskilt pedagogiskt stöd. Eftersom myndigheten inte själv bedriver någon utbildningsverksamhet är det 21 kap 1 § offentlighets- och sekretesslagen²¹ som styr. Där anges att *sekretess gäller för uppgift som rör en enskilds hälsa eller sexualliv, såsom uppgifter om sjukdomar, missbruk, sexuell läggning, könsbyte, sexualbrott eller annan liknande uppgift*. De intyg som skickas in till myndigheten tillsammans med ansökan räknas som inkomna handlingar och utgör allmänna handlingar. Ovanstående paragraf kan inte sägas utgöra en grund för att sekretessbelägga dessa ärenden utifrån att det ska vara "uppgifter om sjukdomar, missbruk, sexuell läggning, könsbyte, sexualbrott eller annan liknande uppgift" vilket myndigheten bedömer att det i många fall inte är frågan om vad gäller bilagor till ansökningar om särskilt pedagogiskt stöd. Därför ska myndigheten vid varje enskilt fall av begäran av utlämnade av uppgifter pröva *om det måste antas att den enskilde eller någon närstående till denne kommer att lida betydande men om uppgiften röjs*, också det enligt 21 kap i offentlighets- och sekretesslagen. Av den anledningen kan det finnas studerande som väljer att inte begära särskilt pedagogiskt stöd då man inte vill att intyg/utredningar över funktionsnedsättning ska vara allmän handling. Det kan därmed finnas anledning att se över lagstiftningen för att stärka rättssäkerheten för de studerande inom yrkeshögskolan och myndigheten har i februari 2014 skickat en skrivelse till regeringen för att belysa denna problematik.

Myndigheten konstaterar att andelen ärenden om utökad statsbidrag i form av särskilt pedagogiskt stöd har ökat marginellt under 2013. Förhoppningsvis innebär det att studerande ges möjlighet att nå utbildningens mål och myndigheten ser gärna att antalet ärenden om utökad statsbidrag i form av särskilt pedagogiskt stöd fortsätter att öka i omfattning. Dessutom är det glädjande att 86 procent av utbildningsanordnarna som blev beviljade att bedriva yrkeshögskoleutbildning i ansökningsomgång 2012 har informerat de studerande om möjligheten till särskilt pedagogiskt stöd tidigt i utbildningen, att jämföra med 59 procent året innan. Frågar man utbildningsledare på alla pågående yrkeshögskoleutbildningar ökar siffran till 93 procent. Myndighetens förhoppning är att aktiviteterna i delmålen ska tydliggöra vikten av att informera de studerande om möjligheten till särskilt pedagogiskt stöd och därmed ge alla studerande goda möjligheter att nå utbildningens mål. Detta ger också en signal om att utbildningsanordnare bör uppmanas att informera om denna möjlighet vid utbildningens start.

Myndigheten har valt att fortsätta satsningen på projekt yrkeshögskoleutbildning med möjlighet till utökad stöd samt att utöka projektet till att omfatta åtta yrkeshögskoleutbildningar. Utifrån att myndigheten är en strategisk myndighet inom funktionshinderpolitiken är det viktigt att erbjuda utbildning för de studerande som kan behöva stöd. Här kan dessa utbildningar ha en avgörande roll för att fler personer med funktionsnedsättning ska ha möjlighet att studera vid en yrkeshögskoleutbildning och ha möjlighet att etablera sig på arbetsmarknaden. Projektet kommer att börja utvärderas tidigast 2015 efter att de första studerande slutfört sin utbildning. Därmed är det viktigt att inte avsluta projektet för tidigt. Antal studerande med konstaterad funktionsnedsättning var 16 % vid första utbildningsomgången. Vid den andra omgången hade antalet studerande med funktionsnedsättning minskat till 12 %. Myndigheten avser att se över vilka anledningar som kan finnas till att antalet har minskat samt hur informationsinsatserna till målgruppen kan förbättras.

Under mars 2013 har myndigheten genomfört sina första samråd med funktionshindervisorganisationer och studerande inom yrkeshögskolan. Under samrådet framkom synpunkter på att det kan gynna studerande med funktionsnedsättning inom

²¹ Offentlighets- och sekretesslag (2009:400)

yrkeshögskolan om Specialpedagogiska skolmyndigheten får ett utökad uppdrag så att deras verksamhet även omfattar utbildningar inom yrkeshögskolan. Ett sådant samarbete finns redan mellan myndigheterna men avser endast de utbildningar som ingår projektet "yrkeshögskoleutbildningar med möjlighet till utökad stöd". Myndigheten bedömer att det kan finnas behov av pedagogisk och didaktisk vägledning för undervisande personal/handledare på yrkeshögskoleutbildningar då det inte finns några specifika krav på sådan kompetens för undervisande personal/handledare i lagen (2009:128) om yrkeshögskolan.

Enligt myndighetens instruktion (2011:1162) har myndigheten att främja utvecklingen av utbildningarna inom yrkeshögskolan. Utifrån de enkätsvar som erhållits angående den undervisande personalens kunskaper kring funktionsnedsättningar och hur undervisningen kan varieras för att bemöta särskilda behov, framkommer att myndigheten behöver öka sin stödjande insatser inom området. Myndigheten kommer att filma kommande seminarietillfälle och publicera på myndighetens webbplats för att fler ska kunna ta del av innehållet. Vidare avser myndigheten att utöka informationsinsatserna inom området genom att skapa ytterligare informationsmaterial som görs tillgängligt för den undervisande personalen att ta del av.

Som strategisk myndighet i den nationella funktionshinderspolitiken bör Myndigheten för yrkeshögskolan vara ett föredöme och ta ett större ansvar för att skapa arbetstillfällen för personer med funktionsnedsättning. Arbetsförmedlingen ansvarar för ett praktikantprogram med syfte att ge arbetslösa med funktionsnedsättning erfarenhet av statligt arbete vilket kan förbättra deras möjlighet till ett framtida arbete. Myndigheten deltar i detta arbete genom att ta emot praktikanter från programmet.

Myndigheten kan konstatera att genom sitt deltagande i den nationella funktionshinderspolitiken har frågor om tillgänglighet i yrkeshögskolan aktualiserats och synliggjorts. Dessutom konstateras att de insatser som myndigheten har genomfört har börjat ge resultat trots att flera av de insatser som myndigheten har förbundit sig att göra fortfarande återstår att genomföra. Myndigheten ser med tillförsikt på det fortsatta arbetet med den nationella funktionshinderspolitiken.

Rätt kompetens i rätt tid.



Myndigheten för yrkeshögskolan

Myndigheten för yrkeshögskolan
Box 145, 721 05 Västerås, Sweden
www.myh.se