



Myndigheten för yrkeshögskolan

En strategi för genomförandet av den nationella funktionshinderspolitiken 2011–2016

Slutrapport | 2016



En strategi för genomförandet av den nationella funktionshinderspolitiken – Slutrapport 2016

Förord

Myndigheten för yrkeshögskolan presenterar i denna rapport en slutlig resultatredovisning över det arbete som bedrivits under 2012 – 2015 inom ramen för *"En strategi för genomförande av funktionshinderspolitiken"*.

Rapporten innehåller en bedömning om myndigheten uppnått de delmål som sattes upp i april 2012. Rapporten innehåller även en bedömning av myndighetens arbete i förhållande till de inriktningsmål som regeringen satt upp inom politikområdena ökad fysisk tillgänglighet, IT-politiken och utbildningspolitiken. Dessutom har myndigheten gjort en bedömning av de effekter som arbetet bedöms ge upphov till.

Fyra års arbete är nu avslutat. Vi lämnar härmed vår slutrapport över genomfört arbete.

Västerås i mars 2016

Thomas Persson
Generaldirektör

Innehållsförteckning

Förord	1
Sammanfattning	3
1 Uppdraget	4
2 Bakgrund	4
3 Rapportens upplägg	5
3.1 Rapportens disposition. En kort bakgrund	6
4 Resultat – Utbildningar som avser tolkning och teckenspråk	7
4.1.1 Ökad fysisk tillgänglighet	8
4.1.2 Genomförd insats	9
4.1.3 IT-politiken	9
4.1.4 Utbildningspolitiken	10
4.1.5 Genomförd insats	11
4.1.6 Bedömning – har vi nått delmålen?	13
4.1.7 Har inriktningsmålen uppnåtts?	13
5 Resultat – Yrkehögskolan	13
5.1 Ökad fysisk tillgänglighet	13
5.1.1 Delmål 1	13
5.1.2 Genomförda insatser	14
5.1.3 Bedömning – har vi nått delmålet?	16
5.1.4 Har inriktningsmålet uppnåtts?	17
5.2 IT-politiken	17
5.2.1 Delmål 2	17
5.2.1 Genomförda insatser	18
5.2.2 Bedömning – har vi nått delmålet?	22
5.2.3 Har inriktningsmålet uppnåtts?	22
5.3 Utbildningspolitiken	23
5.3.1 Delmål 3	23
5.3.2 Genomförda insatser	24
5.3.3 Bedömning – har vi nått delmålet?	29
5.3.4 Delmål 4	30
5.3.5 Genomförd insats	30
5.3.6 Studerandeenkät 2014	32
5.3.7 Bedömning – har vi nått delmålet?	35
5.3.9 Delmål 5	36
5.3.10 Genomförda insatser	36
5.3.11 Bedömning – har vi nått delmålet?	39
5.3.12 Delmål 6	40
5.3.13 Genomförda insatser	40
5.3.14 Bedömning – har vi nått delmålet?	43
5.3.15 Har inriktningsmålet uppnåtts?	43
6 Samråd	44
7 Övriga insatser	44
8 Reflektioner	47

Sammanfattning

Myndigheten för yrkeshögskolan är sedan 2012 en av de strategiska myndigheterna i arbetet med den nationella funktionshinderspolitiken. Utifrån områdena ökad fysisk tillgänglighet, IT-politiken och utbildningspolitiken har myndigheten genomfört insatser fram till 2015. Till en början ingick endast yrkeshögskoleutbildningar i myndighetens arbete med funktionshinderspolitiken men 2014 implementerades även utbildningar som rör tolk- och teckenspråk. Tre återrapporteringar har lämnats under strategiperioden och det här är Myndigheten för yrkeshögskolans slutrapportering av insatser och resultat.

Myndigheten bedömer att den fysiska tillgängligheten är god i båda utbildningsformerna. Dock saknas hörselteknisk utrustning på många yrkeshögskoleutbildningar, men utbildningsanordnarna anger att de kommer att införskaffa sådan utrustning när behov uppstår. Den fysiska tillgängligheten finns beskriven i den ansökan som ligger till grund för varje utbildning och denna information kan studerande ta del av.

Tillgängligheten och användbarheten på myndighetens egna webbplatser har ökat men genom de utvärderingar som genomförts har myndigheten fått en bild av att mycket återstår att göra inom området. Allt fler utbildningsanordnare väljer att informera på sin egen webbplats om särskilt pedagogiskt stöd och om att studera med funktionsnedsättning.

Möjligheten att få särskilt pedagogiskt stöd för studerande inom yrkeshögskolan har tydliggjorts genom ett tillägg i förordning (2009:130) om yrkeshögskolan. Den generella kännedomen om särskilt pedagogiskt stöd har ökat avsevärt bland utbildningsledare under den tid som myndigheten varit en strategisk myndighet. Det är också fler utbildningsanordnare som utnyttjar möjligheten att ansöka om statsbidrag/särskilda medel för insatser för studerande med funktionsnedsättning. Kännedomen hos de studerande om möjligheten till särskilt pedagogiskt stöd har också ökat, bland annat genom att myndigheten genomfört riktade informationsinsatser. Projektet yrkeshögskoleutbildning med möjlighet till utökat stöd har fortsatt och sju utbildningar startar hösten 2016.

Myndigheten bedömer att det behövs ökad kompetens hos undervisande personal på yrkeshögskoleutbildningar för att i ännu högre grad öka kunskapen om funktionsnedsättningar och hur undervisningen kan varieras för att möta särskilda behov av anpassade studier.

Myndigheten har under strategiperioden genomfört två samråd per år med funktionshindersorganisationer, studerande och representanter från yrkeshögskoleutbildningar. Genom samråden har myndigheten fått värdefulla bidrag till arbetet för en tillgänglig yrkeshögskola.

1 Uppdraget

Myndigheten för yrkeshögskolan har under åren 2012 - 2015 i uppdrag att arbeta enligt de delmål som föreslagits i rapporten "Redovisning av delmål för genomförandet av den nationella funktionshinderspolitiken 2012 - 2015"¹. Myndigheten har årligen redovisat sitt arbete med delmålen till utbildningsdepartementet. Av redovisningen har framgått:

- hur myndigheten har arbetat för att nå sina delmål,
- genomförda insatser, dess resultat och effekter samt
- en lägesbedömning.

Dessutom har en redogörelse lämnats över de samråd som myndigheten genomfört med funktionshindersorganisationer och andra berörda aktörer i arbetet med att genomföra och följa upp delmålen.

Inom myndighetens verksamhetsområde finns fyra utbildningsformer;

- yrkeshögskoleutbildningar som regleras i lagen (2009:128), förkortad YHL, och förordningen (2009:130) om yrkeshögskolan, förkortad YHF,
- kompletterande utbildningar som regleras i förordningen (2000:521), förkortad KUF, om statligt stöd till kompletterande utbildningar,
- konst- och kulturutbildningar och vissa andra utbildningar som regleras enligt förordningen (2013:871) om konst- och kultur och vissa andra utbildningar, förkortad KKVF,
- tolkutbildning enligt förordningen (2012:140) om statsbidrag för viss utbildning som rör tolkning och teckenspråk, förkortad TolkF.

Myndigheten valde till en början att endast lämna förslag på delmål som berör yrkeshögskoleutbildningar. Detta på grund av att utbildningsformen kompletterande utbildningar fasades ut och en ny förordning för konst- och kulturutbildningar och vissa andra utbildningar började gälla från och med 25 december 2013. Utbildningar enligt detta nya regelverk startade för första gången under hösten 2015.

Utbildning som rör viss utbildning för tolkning och teckenspråk överfördes till myndigheten den 1 juli 2012 och har sedan dess etablerats inom myndigheten. Myndigheten beslutade under 2014 om delmål för dessa utbildningar.

2 Bakgrund

Myndigheten för yrkeshögskolan startade den 1 juli 2009. Myndighetens uppdrag är att ansvara för frågor som rör utbildningar inom yrkeshögskolan, konst- och kulturutbildningar och vissa andra utbildningar samt utbildningar till tolk. Dessutom är myndigheten ansvarig för att samordna och stödja en nationell struktur för validering, pröva frågor enligt förordningen (2015:545) om referensram för kvalifikationer för livslångt lärande, och att vara nationell samordningspunkt för den europeiska referensramen för kvalifikationer, European Qualifications Framework, EQF. Myndigheten utövar tillsyn över utbildningsformerna inom myndighetens ansvarsområde, granskar kvaliteten i utbildningarna, framställer statistik och följer upp utbildningarnas resultat.

Yrkeshögskoleutbildningar syftar till att säkerställa att det finns utbildningar inom områden där det finns ett uttalat behov av arbetskraft, vilket innebär att innehåll och

¹ Dnr; YH 2012/159.

inriktning på utbildningarna varierar beroende på arbetsmarknadens behov över tid. Utbildningarna är eftergymnasiala. Myndigheten för yrkeshögskolan är ansvarig myndighet för frågor som rör yrkeshögskolan, vilket innebär att ansvara för att analysera arbetsmarknadens kompetensbehov, besluta om vilka utbildningar som ska ingå i yrkeshögskolan, besluta om statsbidrag/särskilda medel och utöva tillsyn över utbildningarna. Dessutom ska myndigheten följa upp de studerandes etablering på arbetsmarknaden, främja kvaliteten i utbildningarna och även följa upp utbildningarnas resultat, exempelvis om examinerades sysselsättning efter avslutade studier.

Myndigheten för yrkeshögskolan fördelar även statsbidrag till tolkutbildningar inom folkbildningen och genomför tillsyn. Folkhögskolorna och studieförbunden utbildar tolkar för döva, hörselskadade och för dem som inte behärskar svenska. Det finns både grundutbildningar för att bli tolk och kortare vidareutbildningar inom olika specialområden. Främst utbildas kontakttolkar, teckenspråks- och dövblindtolkar samt skrivtolkar. Utbildningarna är eftergymnasiala och kan vara från ett till fyra år. De bedrivs på ett tiotal platser i Sverige. Utbildningarna på folkhögskolor är avgiftsfria, men studieförbund får ta en avgift för sina utbildningar.

Regeringen presenterade 2011 en strategi för genomförandet av funktionshinderspolitiken i Sverige under 2011 - 2016. Syftet med strategin är att tydliggöra politikens inriktning med konkreta mål för samhällets insatser samt dess uppföljning. Bakgrunden för funktionshinderspolitiken finns i den nationella handlingsplanen "Från patient till medborgare"². Inriktningen på arbetet är att identifiera och undanröja hinder för full delaktighet i samhället för flickor och pojkar, män och kvinnor med funktionsnedsättning, att förebygga och bekämpa diskriminering samt att skapa förutsättningar för självständighet och självbestämmande.

Myndigheten för yrkeshögskolan har möjlighet att påverka utvecklingen inom sina verksamhetsområden främst genom sin föreskriftsrätt och andra publikationer men också genom myndighetens instruktion³, där det bland annat framgår att myndigheten ska främja utvecklingen av utbildningarna inom sitt verksamhetsområde. Myndigheten kan genom det ansökningsformulär som utbildningsanordnare ska fylla i när de ansöker om att ingå i yrkeshögskolan och beviljas statsbidrag, styra de frågor som ska besvaras vilket kan ha effekt på de beviljade utbildningarna. Vidare kontrollerar myndigheten genom tillsyn att utbildningarna följer gällande författningar och den utbildningsplan som ligger till grund för utbildningen.

3 Rapportens upplägg

Här redovisas en övergripande bild av de enkäter som ligger till grund för rapporten. Förutom dessa har informationsinsamling genomförts via samtal, skriftliga underlag såsom beskrivningar i ansökningar, och frågor och svar via mejlutskick. Dessutom redovisas hur rapporten är upplagd och relevanta begrepp beskrivs så att läsaren lättare ska kunna följa med och förstå resultatet.

² Prop.1999/2000:79.

³ Förordningen (2009:1162) med instruktion för Myndigheten för yrkeshögskolan. förkortas MYHF.

Tabell 1: Översikt över enkäter som skickats ut

Metod	Målgrupp	Undersökningsperiod	Svarsfrekvens
Enkät	Utbildningsledare YH	Februari 2012	66 %
Enkät	Utbildningsanordnare YH	Februari 2013	76 %
Enkät	Utbildningsledare YH	Januari 2014	79 %
Enkät	Studerande på YH	December 2014	48 %
Enkät	Utbildningsledare YH	Januari 2015	66 %
Enkät	Utbildningsledare Tolk	Januari 2015	80 %
Enkät	Utbildningsledare Tolk	Januari 2016	94 %
Enkät	Utbildningsledare YH	Januari 2016	74 %

Observera att enkäterna har skickats till de utbildningsledare som finns angivna för utbildningarna. Dock har 2013 års enkät skickats till utbildningsanordnare vilket gör att resultaten för detta år inte är helt jämförbara med övriga, även om de visar riktning. Vissa frågor har inte funnits med alla år. Det framgår av respektive diagram vilka år som frågan har ställts.

Den senaste enkäten avseende YH-utbildningar skickades ut i januari 2016 och avsåg alla utbildningar som pågick någon gång under januari 2016. Enkäten skickades till utbildningsledaren för utbildningen. I de fall där det fanns flera utbildningsledare skickades enkäten till en av utbildningsledarna för utbildningen. Personer som var utbildningsledare för flera utbildningar som pågick under januari 2016 fick därför flera enkäter att besvara. Totalt skickades 806 enkäter ut varav 598 besvarades. Det innebar en svarsfrekvens på 74 procent.

Den senaste enkäten avseende tolkutbildningar skickades även den ut i januari 2016 och avsåg alla pågående tolkutbildningar. För kontakttolkutbildning skickades enkäten till utbildningsledaren och för teckenspråks- och dövblindtolkutbildning samt skrivtolkutbildning till rektor eller biträdande rektor. Totalt skickades 16 enkäter ut och 15 besvarades vilket gav en svarsfrekvens på 94 procent.

I rapporten görs en kortare summering av tidigare års resultat. De tidigare enkätresultaten finns att läsa i sin helhet i föregående åiterrapporteringar från myndigheten. Det senaste resultatet presenteras dock mer utförligt. Vissa av resultaten i årets rapport är nya och redovisas under det delmål som resultatet hör till, inte som ett nytt utgångsvärde. Anledningen är att detta är en slutrapport och ett utgångsvärde därmed inte kan följas upp under strategiperioden, utan får representera ett resultat.

3.1 Rapportens disposition. En kort bakgrund.

Regeringen har i rapporten *"En strategi för genomförande av funktionshinderspolitiken 2011 – 2016"* slagit fast vilka inriktningsmål som de strategiska myndigheterna ska sträva mot i sitt arbete med funktionshinderspolitiken. Därefter har de olika myndigheterna fått forma sina egna delmål med tillhörande aktiviteter och uppföljning.

I föreliggande rapport presenteras resultaten under respektive inriktningsmål och delmål med tillhörande insatser och uppföljning. Först redovisas hur utgångsläget⁴ var innan insatserna⁵ genomfördes. Därefter redovisas de insatser som genomförts och resultat från dessa. För att rapporten ska bli lättare att läsa har vissa av insatserna numrerats.

⁴ Med utgångsläge avses den första mätning som har gjorts under respektive delmål. Vissa mätningar gjordes 2012 medan andra har genomförts senare. Det är dock alltid den första genomförda mätningen som redovisas.

⁵ De aktiviteter som myndigheten har genomfört presenteras under rubriken "Genomförda insatser".

Detta framgår i så fall under respektive delmål. Delmålen har numrerats från 1 - 6 och redovisas nedan tillsammans med inriktningsmålet;

Område: Ökad fysisk tillgänglighet

Inriktningsmål - Den fysiska tillgängligheten för personer med funktionsnedsättning ska förbättras, bland annat genom att enkelt avhjälpna hinder undanröjs.

Delmål 1 - Myndigheten ska sträva efter att de lokaler som yrkeshögskoleutbildningar bedrivs i är fysiskt tillgängliga för personer med funktionsnedsättning.

Område: IT-politiken

Inriktningsmål - Tillgängligheten och användbarheten till offentliga webbplatser ska öka.

Delmål 2 - Tillgängligheten och användbarheten på myndighetens webbplatser ska öka.

Område: Utbildningspolitiken

Inriktningsmål - Varje barn, elev och vuxenstudierande ska ges förutsättningar att utveckla sina kunskaper så långt som möjligt.

Delmål 3 - Studerande inom yrkeshögskolan ska ges förutsättningar att nå utbildningens mål.

Delmål 4 - Myndigheten ska tydliggöra kunskaperna inom och utom myndigheten om vilka förutsättningar de studerande ges för att nå utbildningens mål på yrkeshögskoleutbildningar.

Delmål 5 - För undervisande personal och utbildningsledare inom yrkeshögskolan ska kunskaperna öka om funktionsnedsättningar och hur undervisningen kan utformas efter de studerandes behov.

Delmål 6 - För studerande, undervisande personal och utbildningsledare ska kunskaperna öka om att utbildningsanordnare kan ansöka om utökad statsbidrag i form av särskilt pedagogiskt stöd för att kompensera de kostnader som kan uppstå för studerande i behov av särskilt pedagogiskt stöd.

I slutet av varje område redovisas en kort bedömning där myndigheten värderar om insatserna har fått till följd att inriktningsmålet är uppnått eller inte.

4 Resultat – Utbildningar som avser tolkning och teckenspråk

I november 2014 beslutade myndigheten att utbildningar som bedrivs enligt TolKF också ska omfattas av myndighetens arbete med funktionshinderspolitiken. Myndigheten har tagit fram delmålen i samarbete med företrädare inom folkbildningen som bedriver nämnda utbildningar. Eftersom strategiperioden närmade sig sitt slut, bedömdes att utbildningarna endast skulle omfattas av några av de delmål som myndigheten beslutat som gäller yrkeshögskoleutbildningar. Nedan presenteras de delmål, numrerade från 1-3, som tolkutbildningarna omfattas av samt i de fall det finns, även utgångsläge. Resultaten redovisas under respektive inriktningsmål och delmål med tillhörande insatser och uppföljning.

4.1.1 Ökad fysisk tillgänglighet

Delmål 1:

Myndigheten ska sträva efter att de lokaler som utbildningar enligt TolK-F bedrivs i är fysiskt tillgängliga för personer med funktionsnedsättning.

Insats: I ansökan om att bedriva tolkutbildningar⁶ ska en fråga om tillgänglighet finnas med och användas som underlag vid bedömning om att bedriva utbildning enligt TolK-F.

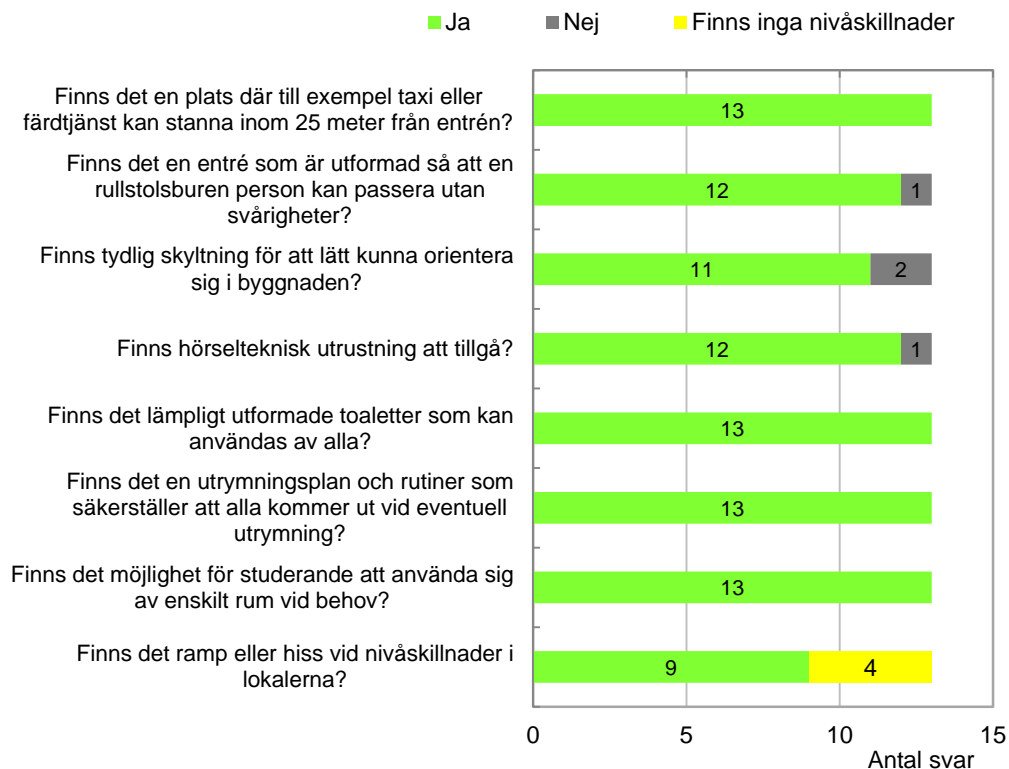
Uppföljning: Myndigheten kommer att följa upp delmålet genom att de beviljade utbildningarnas tillgänglighet redovisas i den årliga redovisningen av delmålen där det framgår hur tillgängliga utbildningslokalerna är.

Utgångsläge

Under 2014 genomfördes inte någon ansökningsomgång för tolkutbildningarna där den fysiska tillgängligheten kunde ingå i anvisningarna. Därför finns inte något sådant resultat. Under januari 2015 skickades dock en enkät ut till de utbildningsanordnare som bedriver tolkutbildningar⁷. Den fysiska tillgängligheten i olika avseenden i dessa utbildningar åskådliggörs nedan.

Diagram 1: Frågor om fysisk tillgänglighet

Enkät 2015 till utbildningsledare tolkutbildningar



⁶ Utbildningar till kontakttolk, utbildning av lärare, språkhandledare och bedömare för kontakttolkar, utbildning av tolkar för barndomsdöva, vuxendöva, hörselskadade eller personer med dövblindhet samt teckenspråkläro-utbildning.

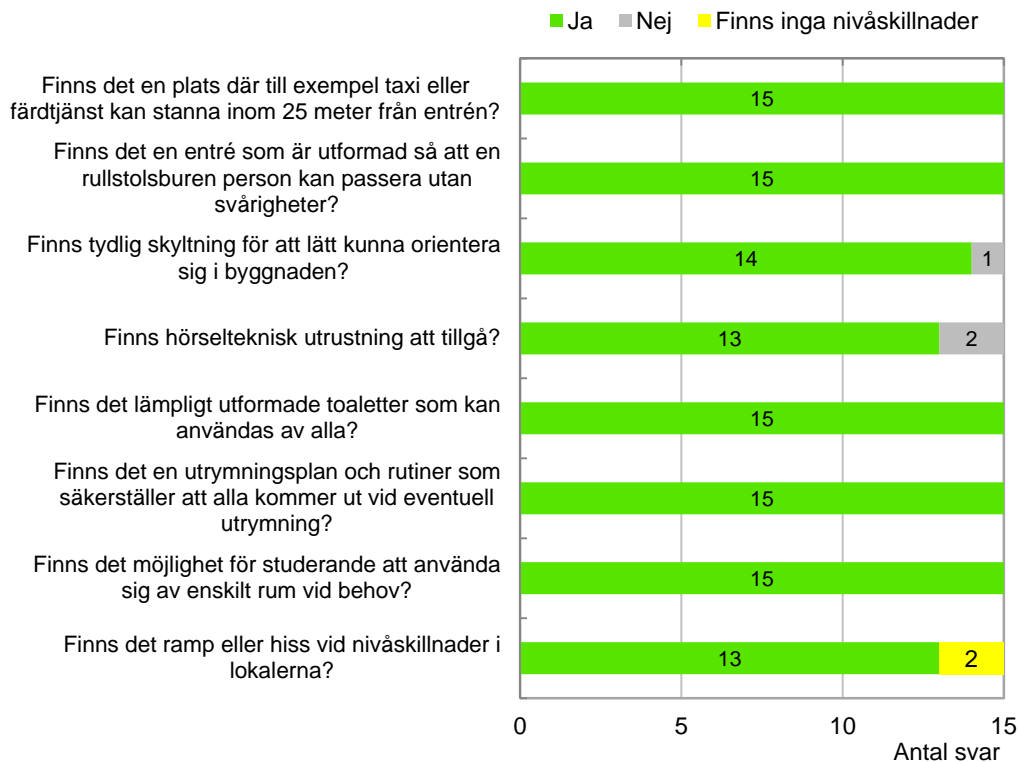
⁷ Diagrammen redovisar antal svaranden eftersom dessa är få till antal.

4.1.2 Genomförd insats

I den enkät som skickades ut i januari 2016 ställdes samma fråga som 2015. Resultaten är i princip desamma.

Diagram 2: Frågor om fysisk tillgänglighet

Enkät 2016 till utbildningsledare/rektorer tolkutbildningar



Under 2015 genomfördes en ansökningsomgång som omfattade utbildningar till kontakttolk, varav 15 utbildningar beviljades. I ansökan fanns en fråga med som handlade om tillgängligheten i utbildningens lokaler⁸.

Av de beviljade utbildningarna redovisar flertalet av utbildningsanordnarna tillgängligheten i lokalerna, både utifrån fysiska men också utifrån psykosociala aspekter, till exempel tillgång till mindre rum. Många använder sig av Myndigheten för delaktighets (MFD) riktlinjer och redogör för att de följer de krav som Arbetsmiljöverkets föreskrifter (AFS 2009:2) om arbetsplatsens utformning ställer.

4.1.3 IT-politiken

Delmål 2:

Tillgängligheten och användbarheten på myndighetens webbplatser ska öka.

Insats: En språklig tillgänglighetsanpassning ska genomföras på de webbplatser som myndigheten administrerar.

Insats: Myndighetens medarbetare ska genom fortbildning få större kunskaper i hur man formulerar text ur tillgänglighetsperspektiv.

⁸ Anvisningen var formulerad; Beskriv hur lokalerna är anpassade för utbildningens ändamål.

Uppföljning: En extern utvärdering som är inriktad mot tillgänglighetsaspekten på myndighetens webbplatser har genomförts under 2014. En webbenkät med tillgänglighetsperspektiv riktad till besökare på dessa webbplatser ska genomföras senast 2015. En årlig enkät riktad till utbildningsledare på yrkeshögskoleutbildningar samt de som anordnar tolkutbildningar ska inkludera en fråga om myndighetens texter ur ett tillgänglighetsperspektiv.

Denna rapport kommer att redovisa utgångsläge, insatser och resultat för de delar som handlar om IT-politiken under avsnitt 4.2 i rapporten, då frågorna är integrerade med frågor som handlar om de webbplatser som Myndigheten för yrkeshögskolan ansvarar för.

4.1.4 Utbildningspolitiken

Delmål 3:

För undervisande personal och företrädare för utbildningar som rör tolkning och teckenspråk ska kunskaperna om funktionsnedsättningar och hur undervisningen kan utformas efter de studerandes behov öka.

Insats: Myndigheten ska årligen anordna en seminariedag som riktar sig till undervisande personal och utbildningsledare på de utbildningar som myndigheten administrerar. Seminariedagen ska ha fokus på pedagogiska/didaktiska metoder, hur personer med funktionsnedsättning kan ges goda förutsättningar att nå utbildningens mål samt andra beröringspunkter inom området. Även undervisande personal inom tolkutbildningar ska inkluderas.

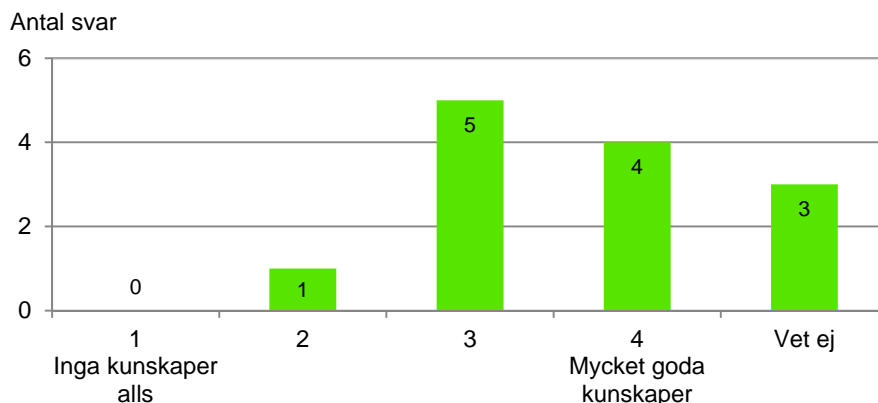
Uppföljning: Myndigheten kommer att följa upp detta delmål utifrån enkäter på ovan nämnda seminarietillfälle. Dessutom har myndigheten inkluderat en fråga om kunskaperna hos den undervisande personalen i den enkät som skickats ut under 2015 och 2016.

Utgångsläge

Den första mätningen som avser den undervisande personalens kunskaper om olika typer av funktionsnedsättningar och om personalen har kunskaper för att möta behov av anpassade studier redovisas nedan.

Diagram 3: Har den undervisande personalen på utbildningen kunskaper om olika typer av funktionsnedsättningar (till exempel dyslexi, ADHD/ADD, Aspergers syndrom, syn- och/eller hörselnedsättning eller fysisk funktionsnedsättning)?

Enkät 2015 till utbildningsledare/rektorer tolkutbildningar

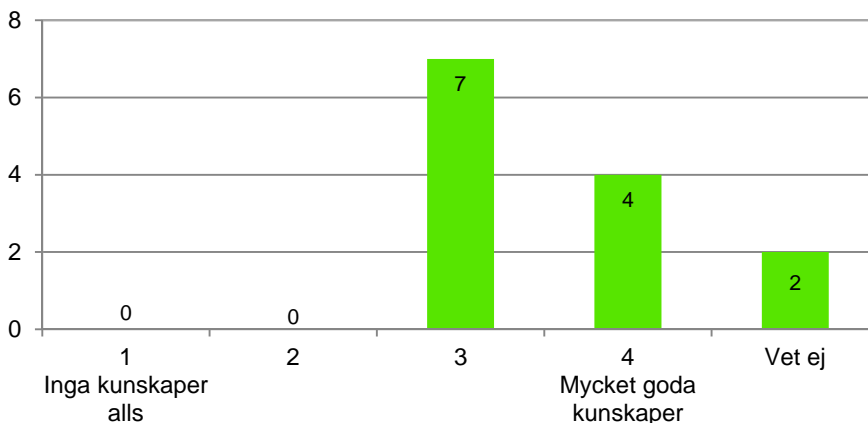


Frågan har besvarats på en skala 1 till 4 där 1 motsvarar inga kunskaper alls och 4 motsvarar mycket goda kunskaper.

Diagram 4: Har den undervisande personalen på utbildningen kunskaper om hur undervisningen kan varieras för att möta särskilda behov av anpassade studier för att nå utbildningens mål?

Enkät 2015 till utbildningsledare/rektorer tolkutbildningar

Antal svar



Frågan har besvarats på en skala 1 till 4 där 1 motsvarar inga kunskaper alls och 4 motsvarar mycket goda kunskaper.

Alla utbildningsanordnare förutom en hade genomfört kompetensutveckling för undervisande personal. Vanligast förekommande var vuxenpedagogik, tekniska hjälpmedel och föreläsningar om olika typer av funktionsnedsättningar.

4.1.5 Genomförd insats

Under 2015 genomfördes en ansökningsomgång som omfattade utbildningar till kontakttolk, varav 15 utbildningar beviljades. I ansökan fanns en fråga⁹ om hur utbildningsanordnaren stödjer studerande i behov av pedagogiskt stöd.

Den sammanfattande bedömningen är att utbildningsanordnare generellt har ett uppbyggt system för att fånga upp studerande som behöver stöd i sina studier, även om tillvägagångssättet är beskrivet på olika abstraktionsnivå i ansökan. Nedanstående text får representera hur det kan beskrivas;

"För att de deltagare som är i behov av pedagogiskt stöd så snart som möjligt ska få sitt stödbehov tillgodosett, beskriver vi redan i antagningsskedet möjligheten till olika stödåtgärder. De antagna till utbildningen uppmanas att ta kontakt med kursledare/kursansvarig för att kartlägga vilka stödbehov som föreligger. Utifrån den enskildes behov upprättas en handlingsplan där det framgår vilket stöd som är nödvändigt och vad som ska göras för att tillgodose behovet så långt det är möjligt. Det pedagogiska stödet kan exempelvis bestå av; utökad eller alternativ examinationsform, studiestöd i form av studieteknik, datorstöd, lärarledda upphämtningstillfällen, anpassade lokaler samt specialredskap. Ansvarig för pedagogiskt stöd är kursledare/utbildningsansvarig i samråd med specialpedagog".

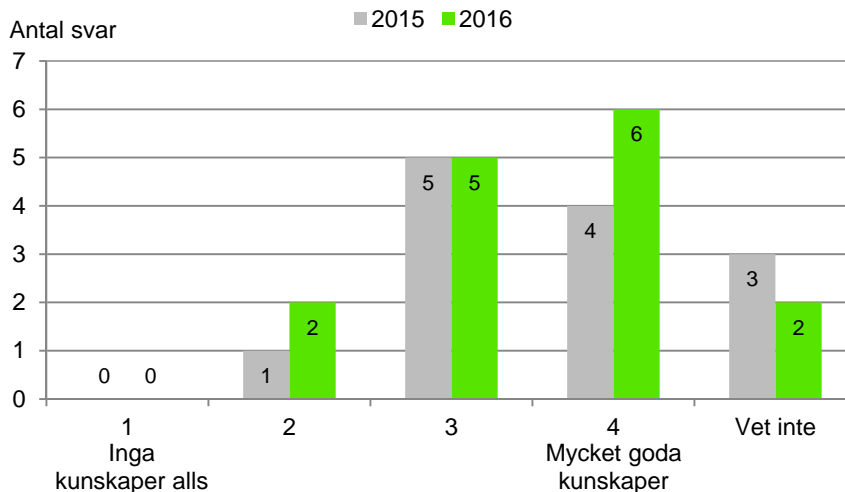
I den enkät som skickades ut i januari 2016 frågades även om den undervisande personalens kunskaper om olika typer av funktionsnedsättningar och om personalen har

⁹ Anvisningen var formulerad; Hur stödjer ni deltagarna i behov av ytterligare pedagogiskt stöd för att de ska nå utbildningsmålen?

kunskaper för att möta behov av anpassade studier. Nedan redovisas svaren tillsammans med utgångsläget för 2015.

Diagram 5: Har den undervisande personalen på utbildningen kunskaper om olika typer av funktionsnedsättningar (till exempel dyslexi, ADHD/ADD, Aspergers syndrom, syn- och/eller hörselnedsättning eller fysisk funktionsnedsättning)?

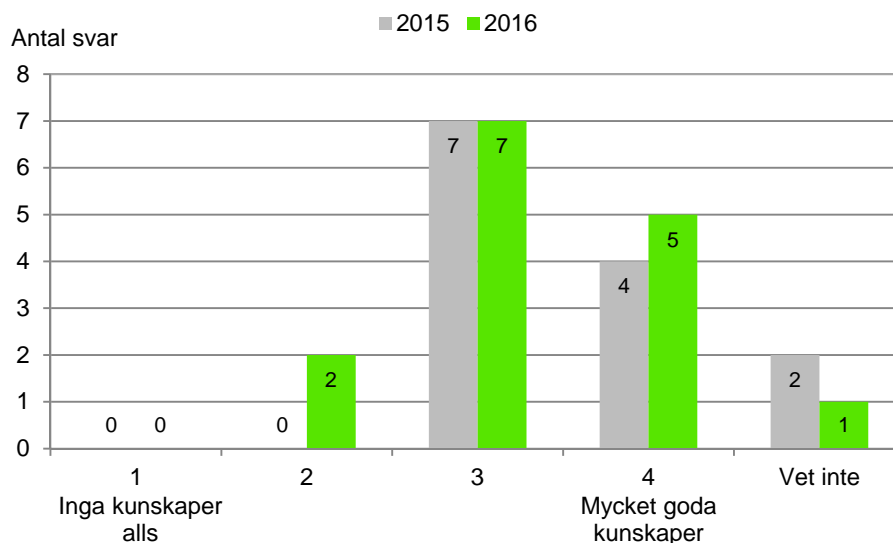
Enkäter till utbildningsledare/rektorer för tolkutbildningar 2015 och 2016



Frågan har besvarats på en skala från 1 till 4 där 1 motsvarar inga kunskaper alls och 4 motsvarar mycket goda kunskaper.

Diagram 6: Har den undervisande personalen på utbildningen kunskaper om hur undervisningen kan varieras för att möta särskilda behov av anpassade studier för att nå utbildningens mål?

Enkäter till utbildningsledare/rektorer/studierektorer för tolkutbildningar 2015 och 2016



Frågan har besvarats på en skala från 1 till 4 där 1 motsvarar inga kunskaper alls och 4 motsvarar mycket goda kunskaper.

Skillnaden mellan 2015 och 2016 års resultat är liten och det går inte att utläsa några större förändringar i resultaten.

4.1.6 Bedömning – har vi nått delmålen?

Myndigheten bedömer att den fysiska tillgängligheten i utbildningarnas lokaler är tillfredsställande utifrån de beskrivningar som redovisats ovan. Myndigheten uppmärksammar särskilt att hörselteknisk utrustning finns att tillgå på nästan alla utbildningar.

Den undervisade personalens kunskaper om funktionsnedsättning och hur undervisningen kan varieras för att möta de studerandes behov har ökat, men resultaten är svårtolkade då antalet respondenter är få. Dock kan konstateras att övervägande del av den undervisande personalen bedöms ha goda eller mycket goda kunskaper om funktionsnedsättningar och att undervisa tillgängligt.

4.1.7 Har inriktningsmålen uppnåtts?

Resultaten ovan visar på att inriktningsmålet "att enkelt avhjälpta hinder undanröjs" i hög grad är uppnått.

För inriktningsmålet "varje barn, elev och vuxenstuderande ska ges förutsättningar att utveckla sina kunskaper så långt som möjligt" visar resultaten att målet bör kunna uppnås i hög grad på dessa utbildningar.

5 Resultat – Yrkeshögskolan

Resultaten redovisas under respektive inriktningsmål och delmål med tillhörande insatser och uppföljning. Först redovisas hur utgångsläget var innan insatserna genomfördes. Delmålen är numrerade från 1 – 6.

5.1 Ökad fysisk tillgänglighet

5.1.1 Delmål 1

Myndigheten ska sträva efter att de lokaler som yrkeshögskoleutbildningar bedrivs i är fysiskt tillgängliga för personer med funktionsnedsättning.

Insats: I ansökan till yrkeshögskolan ska en fråga om tillgänglighet finnas med och användas som underlag vid bedömning om att ingå i yrkeshögskolan och erhålla statsbidrag eller särskilda medel, enligt YHL.

Uppföljning: Myndigheten kommer att följa upp delmålet genom att de beviljade utbildningarnas tillgänglighet redovisas i den årliga redovisningen av delmålen där det framgår hur tillgängliga utbildningslokalerna inom yrkeshögskolan är utifrån svaren i enkäten.

Utgångsläge

Enligt plan- och bygglagen (2010:900) räknas skolor som arbetslokaler och de studerande räknas som arbetstagare. Av 6 § Arbetsmiljöverkets föreskrifter (AFS 2009:2) om arbetsplatsens utformning framgår;

"Arbetsplatser, arbetslokaler och personalutrymmen ska, om det behövs, vara tillgängliga och kunna användas av arbetstagare med funktionsnedsättning".

Bestämmelsen innebär att kravet endast kan ställas om det finns en arbetstagare med funktionsnedsättning. Den som genomgår utbildning likställs i detta sammanhang med

arbetstagare. Arbetsuppgifterna måste kunna genomföras av denne arbetstagare. Avsteg från kravet kan vara aktuellt för en viss lokal, del av lokal eller enskild arbetsplats där det är befogat med hänsyn till arbetets art.

Myndighetens nulägesbeskrivning 2012 visade enligt den enkät som besvarades av utbildningsledare vid yrkeshögskoleutbildningar att 94 procent bedömde att deras lokaler var fysiskt tillgängliga medan 6 procent svarade nekande på frågan¹⁰.

5.1.2 Genomförda insatser

I de anvisningar som ligger till grund för ansökan till yrkeshögskolan avser en av frågorna den fysiska tillgängligheten i de lokaler som utbildningsanordnaren avser att bedriva sin utbildning i. Enligt 15 § YHL ska en yrkeshögskoleutbildning vara öppen för alla som uppfyller behörighetsvillkoren för utbildningen. Genom att efterfråga uppgift om tillgänglighet i ansökan inhämtar myndigheten information, som de presumtiva sökande kan ta del av, huruvida de lokaler som utbildningarna bedrivs i är tillgängliga.

Resultat

I de ansökningsomgångar som genomförts under 2012 – 2015, har en sammanställning av beskrivningar av lokalernas tillgänglighet¹¹ i de beviljade utbildningarna genomförts. Det kan konstateras att i de allra flesta fall beskrivs tillgängligheten vara tillfredsställande utifrån de krav som ställs i Arbetsmiljöverkets författningssamling som redovisats ovan. Myndigheten kan dock inte garantera att den fysiska tillgängligheten även tillgodoser specifika krav som kan ställas. För att få svar på den frågan skulle fysiska inspektioner behöva utföras.

Två exempel på hur den fysiska tillgängligheten beskrevs i utbildningar som beviljades i ansökningsomgången 2012 följer här;

"Utbildningen kommer att genomföras i lokaler anpassade för eftergymnasial yrkesinriktad utbildning och alla lokaler, såväl personalutrymmen som utbildningslokaler och allmänna ytor är tillgängliga för personer med funktionsnedsättning. Alla lokaler besiktas regelbundet för att i relevanta delar uppfylla Arbetsmiljöverkets krav".

"Yrkesrollerna som utbildningen leder till har stor spännvidd. Allt från att sitta vid dator och konstruera till att göra montage i trånga, höga utrymmen. Variationerna inom yrket gör att funktionsnedsatta har möjlighet till ett arbete genom denna utbildning. Vissa yrken passar bättre än andra för en person med funktionsnedsättning. Studerande med funktionsnedsättning kommer att ges tillgång till all utrustning i lokalerna. I de fall laborationer är omöjliga att genomföra av fysiska begränsningar, kommer alternativa övningar att erbjudas som är mer relevant för den studerandes framtida yrkesval".

I den ansökningsomgång som genomfördes 2015 beviljades 446 utbildningar. I dessa ansökningar har, precis som tidigare år, en beskrivning lämnats av de lokaler som man avser att bedriva utbildningen i. Det kan konstateras att beskrivningarna blivit mer utförliga under åren. Dessutom kan konstateras att fler utbildningsanordnare än tidigare också beskriver arbetsmiljön under LIA-kurserna och den psykosociala arbetsmiljön samt att det i högre grad förekommer redogörelse för exempelvis ljud- och ljusaspekter. Nedan följer ett exempel;

"Utbildningen ska vara tillgänglig för alla antagna studenter oavsett förutsättningar. Den ska kunna följas av alla studenter, föreläsare och personal oavsett funktionsnedsättning. Belysning, ventilation, akustik, inredning, utrustning och utrymmen är anpassade efter såväl verksamheten

¹⁰ Frågan var formulerad: Har ni som utbildningsanordnare lokaler som idag är fysiskt tillgängliga för personer med funktionsnedsättning, t.ex. för rullstolsburna personer?

¹¹ Anvisningen var formulerad på följande sätt: Beskriv de lokaler där utbildningen ska bedrivas ur ett tillgänglighetsperspektiv, max 1000 tecken.

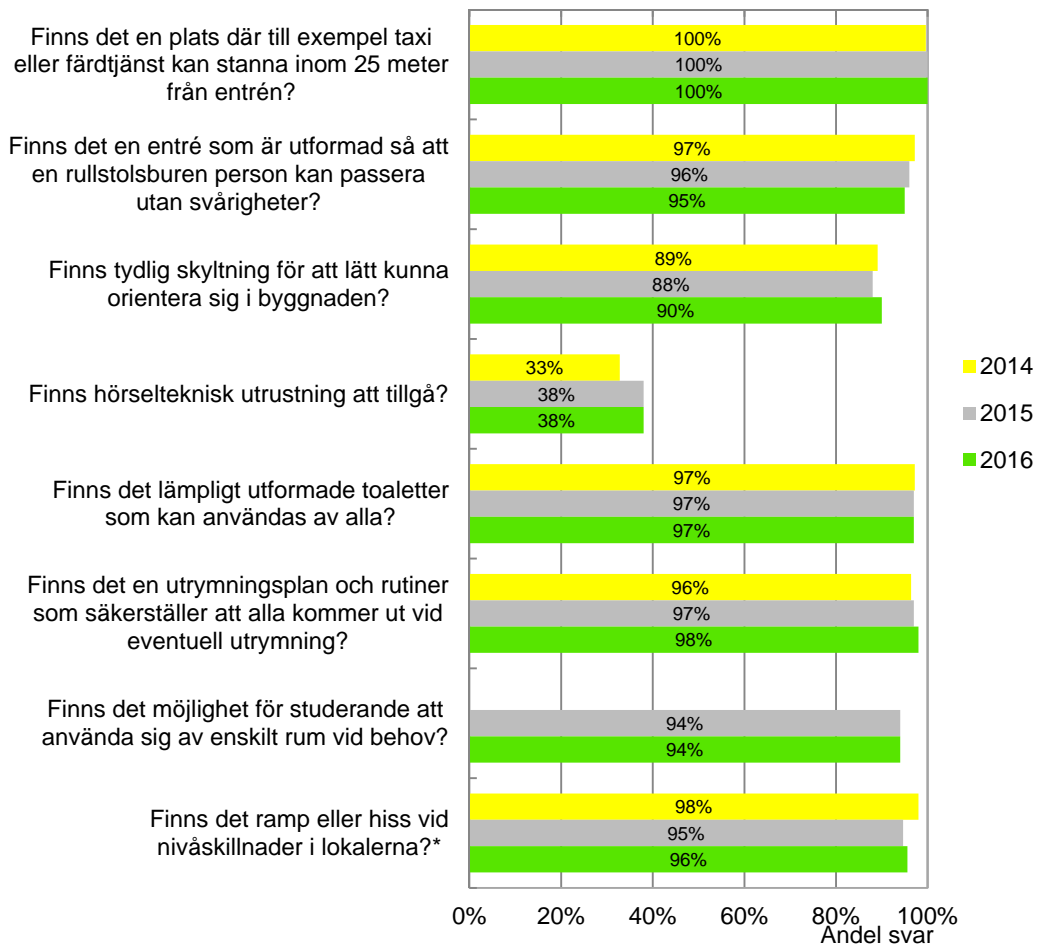
som ev. funktionsnedsättningar. Lokalerna kommer även att ses över efter antagningen om det framkommer särskilda behov från någon studerande. När utbildningsledaren har kontakt med LIA-platserna kontrolleras de ur tillgänglighetssynpunkt. Även studiebesök ska planeras utifrån allas förutsättning att kunna delta. Ledningsgruppen kommer att fatta beslut om vilka åtgärder som måste vidtas om behov framkommer redan vid antagningen. Kommunen har ett dokumenterat och systematiskt arbetsmiljöarbete som utgår ifrån arbetsmiljöpolicy. Det ger också bra lokaler ur ett studerandeperspektiv. Våra lokaler är tillgängliga enligt Myndigheten för delaktighets riktlinjer”.

Under 2014 genomfördes en genomlysning av den information som finns tillgänglig på myndighetens webbplats för presumtiva sökande till yrkeshögskoleutbildningar. I den informationen har det tydliggjorts hur de som är intresserade av att ta del av utbildningsanordnarens beskrivningar av den fysiska tillgängligheten på utbildningarna gör för att ta del av informationen.

Enkätundersökning

För att få ytterligare information om lokalernas tillgänglighet utvidgades frågan om tillgänglighet i enkäten under 2015. Frågan om möjlighet till enskilt rum (fråga 7) lades då till efter önskemål från myndighetens samråd, då det ansågs viktigt ur ett tillgänglighetsperspektiv att ta reda på möjlighet till avskilt rum vid behov.

Resultatet visar att alla svarsalternativ som går att jämföra mellan åren i princip är oförändrade. Däremot framgår att fler utbildningsledare (38 procent 2015 och 2016 mot 33 procent 2014) anger att de har hörselteknisk utrustning. I enkäten för både 2015 och 2016 har många av respondenterna angett att de inte har någon studerande med det behovet för tillfället men kommer att införskaffa utrustning om behov uppstår.

Diagram 7: Frågor om fysisk tillgänglighet*Enkäter till utbildningsledare för yrkeshögskoleutbildningar 2014-2016*

* Andelen för frågan om ramp eller hiss är beräknad exklusive de som svarat att det inte finns några nivåskillnader i lokalerna.

Totala antalet svarande på ovanstående frågor var 466 år 2014, 427 år 2015 och 597 år 2016.

5.1.3 Bedömning – har vi nått delmålet?

Mot bakgrund av beskrivningar i ansökningar och de enkätundersökningar som genomförts under åren 2012 - 2016, är myndighetens samlade bedömning att den fysiska tillgängligheten är god.

Att hörselteknisk utrustning fortfarande saknas hos många utbildningsanordnare beror med all sannolikhet på att en sådan utrustning inte är nödvändig hos någon i den studerandegrupp som studerar för tillfället. Utifrån beskrivningen av den fysiska tillgängligheten i ansökan framgår att utbildningsanordnarna avser att inskaffa hörselteknisk utrustning om det behövs.

Genom att tillgängligheten finns beskriven i den ansökan som ligger till grund för varje utbildning, kan de som är intresserade av att söka utbildningen ta del av informationen. Myndigheten har även tydliggjort denna möjlighet i sin information på myndighetens webbplatser.

Inget studerandeklagomål som rört tillgängligheten i utbildningens lokaler har kommit in under 2014 eller 2015.

Myndighetens delmål var uttryckt som ett strävansmål, vilket gör det svårt att konstatera att delmålet är uppfyllt. Dock har de insatser som myndigheten genomfört ökat medvetenheten om tillgänglighet hos utbildningsanordnarna.

5.1.4 Har inriktningsmålet uppnåtts?

Resultatet visar sammantaget att inriktningsmålet "att enkelt avhjälpta hinder undanröjs" i hög grad är uppnått.

5.2 IT-politiken

5.2.1 Delmål 2

Tillgängligheten och användbarheten på myndighetens webbplatser ska öka.

Insats: En språklig tillgänglighetsanpassning ska genomföras på de webbplatser som myndigheten administrerar.

Insats: Myndighetens medarbetare ska genom fortbildning få större kunskaper i hur man formulerar text ur tillgänglighetsperspektiv.

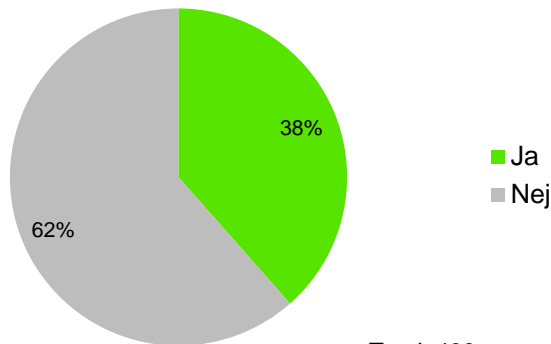
Uppföljning: En extern utvärdering som är inriktad mot tillgänglighetsaspekten på myndighetens webbplatser ska genomföras 2014. En webbenkät med tillgänglighetsperspektiv riktad till besökare på dessa webbplatser ska genomföras senast 2015. En årlig enkät riktad till utbildningsanordnare inom yrkeshögskolan ska inkludera en fråga om myndighetens texter ur ett tillgänglighetsperspektiv.

Utgångsläge

I den enkät som genomfördes 2012 riktad till utbildningsledare för yrkeshögskoleutbildningar ansåg 66 procent av de svarande att myndighetens texter på webbplatserna¹² var tillgängliga eller mycket tillgängliga medan 15 procent inte kunde bedöma det. 19 procent ansåg att myndighetens texter inte var tillgängliga. När det gäller tillgängligheten för personer med hörsel- och synnedsättning ansåg 12 procent att myndighetens webbplatser var tillgängliga eller mycket tillgängliga, 15 procent ansåg att myndighetens webbplatser inte var tillgängliga ur detta perspektiv medan det var 73 procent som svarade "vet inte".

En ny fråga lades till i den enkät som skickades ut i januari 2015, där myndigheten frågade om utbildningsanordnaren har information om särskilt pedagogiskt stöd eller att studera med funktionsnedsättning på sin egen webbsida.

¹² Myndighetens webbplatser är; myh.se, yrkeshogskolan.se, blitolk.nu, valideringsinfo.se och seqf.se.

Diagram 8: Har ni information på er egen webbsida om särskilt pedagogiskt stöd eller att studera med funktionsnedsättning?*Enkät 2015 till utbildningsledare för yrkeshögskoleutbildningar*

Totalt 400 svarande

Resultatet visade att mindre än hälften av utbildningsledarna svarade att det finns sådan information på den egna webbplatsen.

För utbildningsanordnare som bedriver tolkutbildningar svarade 8 av 13 respondenter att de har information om särskilt pedagogiskt stöd eller om att studera med funktionsnedsättning på den egna webbsidan, vilket motsvarar 62 procent.

5.2.1 Genomförda insatser

Under 2012 och 2013 genomfördes ett utvecklingsarbete av webbplatserna; www.myh.se och www.yrkeshogskolan.se. Ett viktigt resultat i utvecklingsarbetet har varit att texterna genomgående blivit mer lättillgängliga än tidigare. Webbplatserna lanserades i mars 2013.

Myndigheten genomförde under 2013 en språklig tillgänglighetsanpassning på de webbplatser som myndigheten administrerar. För att förbättra tillgängligheten på webbplatserna finns ett samarbete med extern expertis inom området.

Myndighetens medarbetare har kompetensutvecklats för att öka sin kunskap om hur text och språk kan utvecklas för att bli mer lättläst och begripligt. Syftet är att öka tillgängligheten till myndighetens information. Myndigheten har genomfört skrivartutbildning för medarbetare med syfte att utveckla förmågan att formulera sig på ett sätt som ökar möjligheterna för mottagarna att förstå och ta till sig myndighetens texter. I stort sett har alla myndighetens medarbetare deltagit vid något av dessa tillfällen. Externt stöd har anlåtats för att granska och språkligt utveckla myndighetens textproduktioner i rapporter och andra publikationer.

Under 2013 tog myndigheten fram ett webbregelverk i samarbete med extern expertis. Det har tagits fram för att säkerställa att de krav som ställs på myndigheter gällande tillgänglighet, användbarhet, prestanda och säkerhet tillgodoses på myndighetens webbplatser. Webbregelverket kommer att användas kontinuerligt i arbetet med de webbplatser som myndigheten ansvarar för.

Myndigheten har under 2014 genomfört en kartläggning av myndighetens webbplatser. Kartläggningen har inneburit att eventuella brister har identifierats utifrån webbregelverket och därefter har förslag tagits fram på förbättringsåtgärder. Myndigheten har även genomfört en extern utvärdering för att testa tillgängligheten på myndighetens webbplatser. Av resursskäl valdes 9 av 148 regler som innan test uppfattades som avvikande, d.v.s. inte levde upp till kraven. Detta för att få uppfattningen bekräftad eller dementerad.

Regler som ingick i testningen:

Regel	Vad testades?
Gränssnittets flexibilitet	Webbplatsen är fullt användbar och läsbar vid förstoring. Gränssnittet fungerar väl i olika skärmbredder.
Navigation	Gränssnittet kan styras valfritt med mus, tangentbord och pekskärm. Tabb-ordningen är logisk. Snabbkommandon bör användas.
Länkars funktion och beskrivning	Länkar är konstruerade så att de framträder oberoende av hur användaren ställt in sin webbläsare.
Använder olika format till det de är tänkta att användas	Text presenteras som text, inte som bilder av text.
Beskrivningar av bilder	Likvärdiga textbeskrivningar finns för alla meningsbärande grafiska element på webbplatsen.
Färger och kontraster	Begripligheten är inte beroende av användarens förmåga att uppfatta olika färger.

Av 108 tester var 52 procent godkända, 41 procent var inte godkända medan sju procent inte gick att utvärdera. De delar som fick mest kritik var tester som avsåg navigation, beskrivning av bilder och färger och kontraster.

I samband med myndighetens samråd hösten 2014, tillfrågades representanter från funktionshindervisorganisationerna om de hade möjlighet att utvärdera myndighetens webbplatser utifrån tillgänglighetsperspektiv och om funktionsnedsättningen i sig medförde svårigheter med att använda sig av webbplatserna. Utvärderingen, som inte var styrd och endast övergripande, mynnade ut i input från tre representanter från olika organisationer. Det som framkom var att myndighetens webbplatser upplevs som tydliga och relativt lättnavigerade men avsaknaden av talsyntes påtalades som en stor nackdel. Andra brister som uppmärksammades var att funktionen lättläst är mycket begränsad, funktionen anpassa endast är grundläggande, sökfunktionen kan utvecklas och att otextade ljudfiler förekommer.

Under 2015 har myndigheten arbetat vidare med tillgängligheten på våra webbplatser enligt den plan som togs fram i samband med utvärderingen. Följande åtgärder har behandlats:

- Myndighetens webbredaktörer har utbildats utifrån webbregeleverket. Därefter har de regler som fastställts börjat användas.
- De fel som återfanns på myndighetens webbplatser gällande navigering och färg/kontrast har registrerats och är åtgärdade.

Dessutom har ett förslag tagits fram till hur myndigheten fortsättningsvis ska arbeta med tillgänglighet och användarvänlighet under 2016. Planen är ett underlag för verksamhets- och arbetsplan.

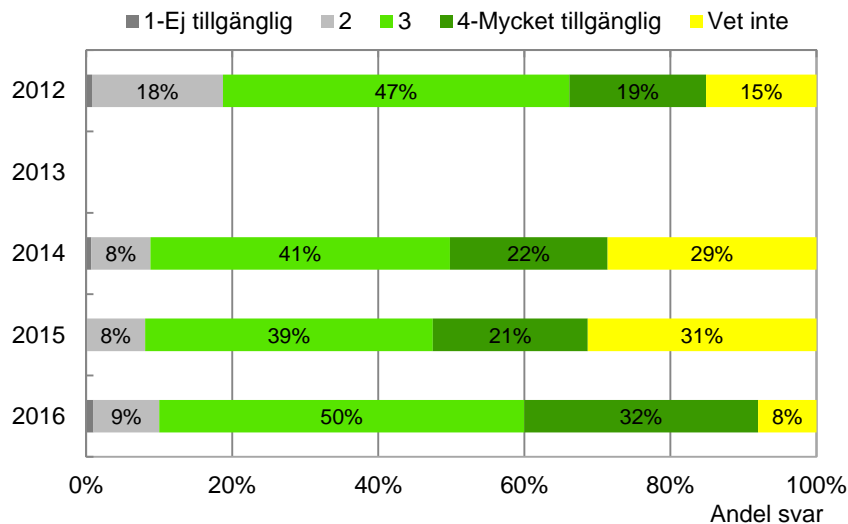
Resultat från genomförda enkätundersökningar

Myndigheten har genom de enkäter som skickas ut under 2012 – 2016 undersökt hur texter på myndighetens webbplatser uppfattas ur ett tillgänglighetsperspektiv.

Utifrån nedanstående resultat kan konstateras att flertalet respondenter i senaste enkätundersökningen, 82 procent, upplever myndighetens webbplatser som tillgängliga eller mycket tillgängliga. Det kan jämföras med utgångsläget där motsvarande siffra var 66 procent.

Diagram 9: Hur tillgängliga upplever du att myndighetens webbplatser är när det gäller texter?

Enkäter till utbildningsledare för yrkeshögskoleutbildningar 2012 och 2014-2016



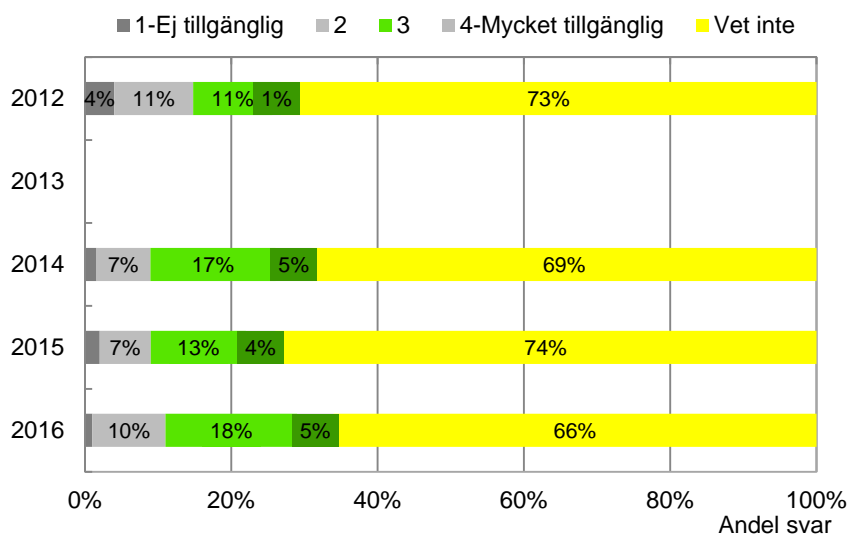
Frågan har besvarats på en 4-gradig skala där 1=Ej tillgänglig och 4=Mycket tillgänglig.

Totala antalet svarande på frågan var 251 år 2012, 458 år 2014, 410 år 2015 och 589 år 2016. År 2013 fanns inte svarsalternativet "Vet inte", varför resultaten när de redovisas med detta alternativ inkluderat inte är jämförbara med 2013 års resultat.

När det gäller tillgängligheten för personer med hörsel- och synnedsättning är det 23 procent som uppfattar att texterna är tillgängliga eller mycket tillgängliga vilket kan jämföras med 12 procent 2012. Andelen respondenter som svarat att de inte vet har minskat i omfattning men är fortfarande hög.

Diagram 10: Hur tillgängliga upplever du att myndighetens webbplatser är för personer med hörsel- och synnedsättning?

Enkäter till utbildningsledare för yrkeshögskoleutbildningar 2012 och 2014-2016



Frågan har besvarats på en 4-gradig skala där 1=Ej tillgänglig och 4=Mycket tillgänglig.

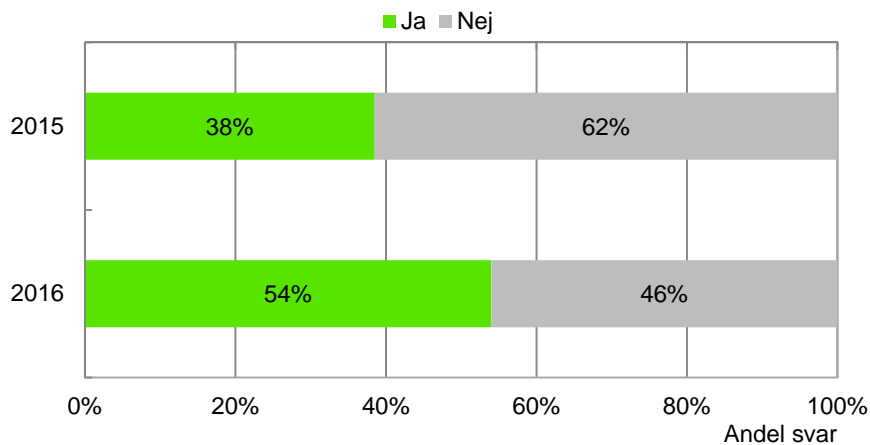
Totala antalet svarande på frågan var 251 år 2012, 458 år 2014, 410 år 2015 och 587 år 2016. År 2013 fanns inte svarsalternativet "Vet inte", varför resultaten när de redovisas med detta alternativ inkluderat inte är jämförbara med 2013 års resultat.

I enkäten som skickades till utbildningsanordnare som bedriver tolkutbildningar, ställdes samma fråga. Av de 15 som svarade på enkäten var det 11 som upplever myndighetens webbplatser som tillgängliga eller mycket tillgängliga när det gäller texter. På frågan om myndighetens webbplatser upplevs tillgängliga för personer med hörsel- och synnedsättning var det 4 respondenter som ansåg att myndighetens sidor var tillgängliga, medan 8 respondenter svarade "vet ej".

Nedanstående diagram visar en ökning gällande andelen utbildningsledare som anger att information om särskilt pedagogiskt stöd eller att studera med funktionsnedsättning finns på den egna webbplatsen.

Diagram 11: Har ni information på er webbplats om särskilt pedagogiskt stöd eller att studera med funktionsnedsättning?

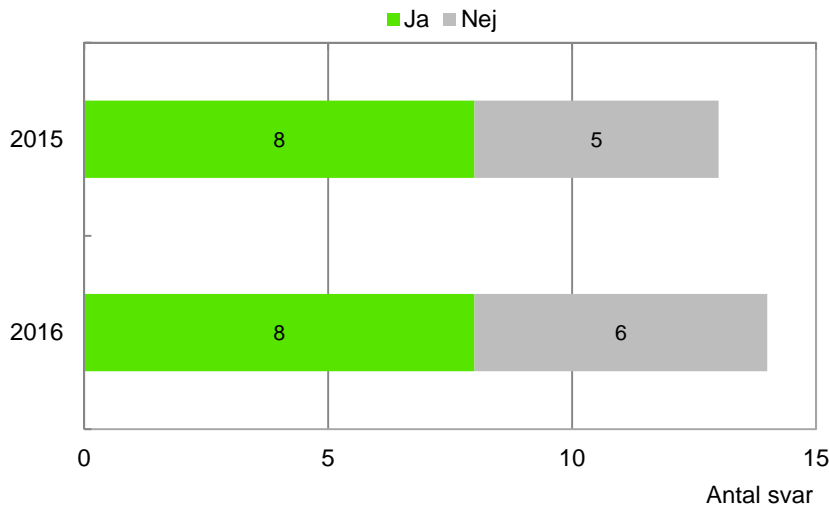
Enkäter till utbildningsledare för yrkeshögskoleutbildningar 2015-2016



Totala antalet svarande på frågan var 400 år 2015 och 575 år 2016.

I det kommentarsfält som fanns i anslutning till frågan 2016 anger ett tjugotal utbildningsledare att de kommer att se över informationen på den egna webbplatsen och att sådan information kommer att läggas till, eller att man kommer att ta frågan vidare högre upp i organisationen. Några anger att den egna webbplatsen för närvarande ses över och att denna information kommer att finnas framöver.

De utbildningsledare som bedriver utbildning inom tolk och teckenspråk svarade enligt nedan på samma fråga.

Diagram 12: Har ni information på er webbplats om särskilt pedagogiskt stöd eller att studera med funktionsnedsättning?*Enkäter till utbildningsledare/rektorer för tolkutbildningar 2015-2016*

Ovanstående resultat visar att andelen som har information på sin egen webbplats i princip är oförändrad.

Planerad utvärdering som inte genomförts

En webbenkät med tillgänglighetsperspektiv var planerad att genomföras under 2015. Enkäten skulle vara riktad till besökare på de webbplatser som myndigheten administrerar och utifrån svaren skulle myndigheten kunna planera och prioritera ytterligare insatser för att förbättra tillgängligheten. Tyvärr har myndigheten inte haft ekonomiska medel för att genomföra webbenkäten vilket inneburit att utvärderingen inte utförts.

5.2.2 Bedömning – har vi nått delmålet?

Myndigheten konstaterar att tillgängligheten och användbarheten har ökat på de webbplatser som myndigheten administrerar. Eftersom delmålet var uttryckt som ett "ökamål" bedöms målet vara uppfyllt. Det är dock svårt att avgöra i hur hög grad. Särskilt svårt är att dra några konkreta slutsatser utifrån enkätundersökningarna om myndighetens webbplatser är tillgängliga för personer med hörsel- och synnedsättning eftersom många respondenter svarat att de inte vet.

Genom de utvärderingar som genomförts har myndigheten fått en bild av att mycket återstår att göra inom området. Denna bild bekräftas av de representanter från samrådet som testat våra webbplatser. Därmed konstateras att det är av vikt att fortsätta arbetet med att göra webbplatserna än mer tillgängliga och användbara.

Vidare har myndighetens medarbetare fått möjlighet att utveckla sina förmågor att presentera information på ett mer lättillgängligt sätt genom den fortbildning som erbjudits.

Det är glädjande att andelen utbildningsledare som anger att information finns om särskilt pedagogiskt stöd eller att studera med funktionsnedsättning på utbildningsanordnarens webbplats har ökat.

5.2.3 Har inriktningsmålet uppnåtts?

Resultatet visar att de insatser som myndigheten genomfört bidrar till att inriktningsmålet "tillgängligheten till offentliga webbplatser ska öka" i hög grad är uppfyllt.

5.3 Utbildningspolitiken

5.3.1 Delmål 3

Studenter inom yrkeshögskolan ska ges förutsättningar att nå utbildningens mål.

Insats 1: Specifik anvisning i ansökan där utbildningsanordnaren ska beskriva hur undervisningens pedagogiska upplägg är utformat för att de studerande ska ges förutsättningar att nå utbildningens mål.

Uppföljning: En granskning ska genomföras som inkluderar frågan vilka förutsättningar studerande ges för att utveckla sina kunskaper så långt som möjligt. Resultatet redovisas i en rapport senast 2015¹³.

Insats 2: Handläggning av ansökningar gällande särskilt pedagogiskt stöd ska ske skyndsamt. Den genomsnittliga handläggningstiden ska maximalt uppgå till 10 arbetsdagar efter komplett inskickad ansökan.

Uppföljning: En sammanställning över antal arbetsdagar som ansökningar om särskilt pedagogiskt stöd tar i anspråk ska redovisas i myndighetens årliga redovisning av funktionshinderspolitiken.

Insats 3: Fem yrkeshögskoleutbildningar med möjlighet till utökad stöd ska starta under hösten 2012 enligt regeringsuppdrag till myndigheten i regleringsbrevet för 2012. Genomföra en anpassad ansökningsomgång för att definiera vilka utbildningar som ska bedrivas. Skapa förutsättningar för att utbildningsanordnare ska kunna bedriva dessa med god kvalitet.

Uppföljning: Hur utbildningarnas verksamhet bedrivs ska följas upp och redovisas tillsammans med kostnaderna för verksamheten i december 2012 och därefter årligen i myndighetens årsredovisning¹⁴.

Utgångsläge

Myndigheten har sedan 2012 att, vid fördelningen av statsbidrag eller särskilda medel, ta hänsyn till de särskilda behov som studerande med funktionsnedsättning kan ha, enligt 5 kap. 2 § YHF. Tidigare reglerades detta i myndighetens regleringsbrev. Myndigheten kan bevilja ett utökad statsbidrag/särskilda medel¹⁵ som kompenserar de kostnader som uppstår i samband med utökade pedagogiska insatser för studerande med funktionsnedsättning. För att detta stöd ska beviljas krävs att utbildningsanordnaren redovisar vilket pedagogiskt stöd som är lämpligt att erbjuda. En förutsättning för att utbildningsanordnaren ska beviljas utökad statsbidrag/särskilda medel är att det finns ett underlag som styrker att den studerande har en funktionsnedsättning. Myndighetens definition av särskilt pedagogiskt stöd är liktydlig med den praxis som universitet/högskola tillämpar, vilket är olika former av insatser och åtgärder för att kompensera svårigheter som kan uppkomma i studiesituationen på grund av funktionsnedsättning. Exempel på pedagogiskt stöd kan vara anteckningsstöd, teckenspråkstolk och inläsning av litteratur. Myndigheten beviljar även medel för utökad lärtid.

¹³ Myndigheten har dock valt att sammanställa och redovisa resultaten i den årliga rapporten om funktionshinderspolitiken.

¹⁴ Dessutom har myndigheten valt att redovisa dessa resultat i den årliga rapporten om funktionshinderspolitiken.

¹⁵ Endast utbildningar som redan har statsbidrag omfattas av paragrafen.

Under 2011 inkom 75 ansökningar om utökad statsbidrag/särskilda medel i form av särskilt pedagogiskt stöd. Handläggningstiden (från inkommen ansökan till beslut) var i genomsnitt 6 arbetsdagar. För de ansökningar som krävde komplettering var handläggningstiden 13 arbetsdagar. Utbetalda ersättningar för särskilt pedagogiskt stöd uppgick till 2,9 miljoner kronor under 2011.

Före 2012 fanns ingen samlad dokumentation om hur undervisningen på yrkeshögskoleutbildningarna anpassades till personer med olika förutsättningar att nå utbildningens mål. Ett slumpmässigt urval gjordes i några av de ansökningar som beviljades i ansökningsomgången 2011, med fokus på den anvisning där utbildningsanordnaren uppmanas att beskriva hur de avser att lägga upp och organisera utbildningen för att ge samtliga studerande goda förutsättningarna att nå de beskrivna målen. För de ansökningar som granskades konstaterades att utbildningsanordnarna generellt sett erbjuder olika former av undervisningsmetoder under utbildningens genomförande. Generellt erbjuds också olika möjligheter till kunskapskontroll. Ett fåtal beskriver hur utbildningen kan individanpassas och/eller att utbildningsanordnaren kan erbjuda stödmöjligheter för de som är i behov av pedagogiskt stöd för att nå utbildningens mål. I de fall det förekommer, beskrivs möjlighet till individuell studieplan och möjlighet till anpassade kunskapsprov i form av t.ex. förlängd tentamenstid. En utbildningsanordnare beskriver att utbildningen kan erbjuda stöd till dyslektiker, en annan att tillgång till stödteam bestående av studievägledare, kurator och specialpedagog kan erbjudas.

5.3.2 Genomförda insatser

Resultat insats 1

Myndigheten har under dessa år i ansökningsformuläret om att få ingå i yrkeshögskolan ställt frågan hur utbildningsanordnaren planerar att stödja studerande i behov av ytterligare pedagogiskt stöd för att nå utbildningens mål.

Alla utbildningsanordnare redovisar i ansökans utbildningsplan¹⁶ att de kan erbjuda ytterligare pedagogiskt stöd till de studerande som behöver det. Beskrivningarna skiljer sig åt beroende på hur mycket detaljer de valt att redovisa men de skiljer sig obetydligt mellan åren. Det vanligaste förekommande stödet under dessa år är extra lärar- och/eller handledartid. Undervisning i studieteknik inkluderas även i detta stöd. Andra vanligt förekommande stödåtgärder är anpassade examinationsformer såsom muntlig istället för skriftlig tentamen, att få göra tentamen enskilt och/eller under en längre tid. De allra flesta utarbetar en individuell studieplan vid utformandet av stödåtgärderna eller använder sig av den åtgärdsplan som myndigheten tagit fram. Många redogör för att de kan erbjuda specialpedagogiskt stöd, särskilda IT-stöd som talsyntes eller andra program som kan underlätta studierna.

Ett exempel på hur detta beskrevs i en utbildning som beviljades i ansökningsomgången 2012 följer här;

"I samband med kursens start så presenteras fastställd examinationsform för de studerande. I de fall studerande uppvisar intyg på läs- och skrivsvårigheter kommer muntliga tentamina att erbjudas alternativt förlängda tentamenstider. Trots förberedelser och ett väl upplagt genomförande så kommer det alltid att förekomma studerande som under en eller flera kurser får problem med att på ett fullgott sätt tillgodogöra sig uppsatta mål. Oavsett om problemen upptäcks av utbildaren under kursens genomförande eller vid kursens slut så lyfts frågan i en individuell diskussion mellan utbildare, utbildningsledare och den studerande. En individuell åtgärdsplan upprättas mellan utbildningsledaren och den studerande med

¹⁶ Anvisningen har varit formulerad på följande sätt: Beskriv hur ni arbetar för att stödja studerande i behov av ytterligare pedagogiskt stöd för att nå de beskrivna utbildningsmålen (max 1000 tecken).

tydliga mål och tydliga åtgärder för att på så sätt ge möjlighet för den studerande att nå uppsatta mål. I budget finns dessutom avsatta medel för, i de fall det skulle vara aktuellt, kunna erbjuda enskilda studerande extra undervisningstimmar.”

Något som framkommer under 2015 är att utbildningsanordnarna också beskriver hur de informerar om särskilt pedagogiskt stöd, både vid antagningen till utbildningen samt vid utbildningsstart. Nedan är ett exempel på en sådan beskrivning;

”Redan vid det första informationsmötet ges de studerande information om särskilt pedagogiskt stöd och uppmanas att kontakta utbildningsledaren för vidare information och diskussion kring vad som kan göras. Samma information ges under introduktion och löpande under hela utbildningen. Dels direkt från utbildningsledaren men även via dokumentet studerandeinformation. Där sådana behov föreligger kallar utbildningsledaren, läraren och den studerande till samtal där en kartläggning av orsaken till behov av extra stöd utreds. Utifrån kartläggningen görs sedan en handlingsplan som efter ett givet datum utvärderas för att ta reda på om insatsen gett önskat resultat eller om ytterligare insatser är nödvändiga”.

Under 2014 genomfördes en genomlysning av den information som finns tillgänglig på myndighetens webbplatser för presumtiva sökande till yrkeshögskoleutbildningar. I den informationen tydliggjordes hur de som är intresserade av att ta del av utbildningsanordnarens beskrivningar av ytterligare pedagogiskt stöd gör för att ta del av denna information.

Resultat insats 2

Under hela perioden 2011 - 2015 har antalet ansökningar om särskilt pedagogiskt stöd ökat för varje år. Den totala handläggningstiden för fullständiga ansökningar har under åren varierat mellan 3 och 7 arbetsdagar. För de ansökningar som krävt komplettering har den totala handläggningstiden varierat mellan 6 och 13 arbetsdagar. Den totala ersättningen för särskilt pedagogiskt stöd har varierat mellan 2,9 – 9,6 miljoner kronor per år¹⁷. Under 2015 ökade antalet ansökningar med ungefär 31 procent från föregående år.

Under 2015 fördes statistik över andel ansökningar som avsåg kvinnor respektive män. Resultatet visade att 48 procent av ansökningarna avsåg kvinnliga studerande och 52 procent av ansökningarna avsåg manliga studerande.

Tabell 2: Antal ansökningar om utökad statsbidrag för särskilt pedagogiskt stöd, genomsnittlig handläggningstid per komplett inskickad ansökan och totalt utbetalt statsbidrag för särskilt pedagogiskt stöd

År	Antal ansökningar	Genomsnittlig handläggningstid per ansökan	Totalt utbetalt statsbidrag
2011	75	6 dagar	2,9 miljoner SEK
2012	157	7 dagar	6,8 miljoner SEK
2013	164	4 dagar	9,2 miljoner SEK
2014	228	5 dagar	7,9 miljoner SEK
2015	299	3 dagar	9,6 miljoner SEK

¹⁷ Trots att antalet ansökningar ökat har summan av utbetalade medel varierat under åren. Det beror på att olika typer av stöd genererar varierande kostnader.

Resultat insats 3

Under 2012 fick myndigheten ett regeringsuppdrag att förbereda och genomföra ett projekt med syfte att förbättra tillgängligheten till yrkeshögskoleutbildningar för personer med funktionsnedsättning¹⁸. Fem utbildningar fick ingå i ett pilotprojekt med fokus på tillgänglighet. I korthet innebar det att dessa utbildningar erbjöd specifika pedagogiska och fysiska anpassningar, både i den skolförlagda och arbetsplatsförlagda undervisningen. Den undervisande personalen fick riktad kompetensutveckling och utbildningsanordnaren skulle ha en strategi för hur behörighetsprövningen och urvalet till utbildningen genomfördes för att inkludera sökande ur en bred målgrupp. Utbildningsanordnaren skulle även marknadsföra utbildningen specifikt mot målgruppen. Sammantaget innebar det att dessa utbildningar erbjöd ett större utbud av pedagogiskt stöd för de studerande.

Myndigheten har erbjudit stöd till utbildningsanordnarna i marknadsföringen av utbildningarna och gjort utskick, bland annat till Arbetsförmedlingen, Försäkringskassan, alla gymnasiesärskolor, studie- och yrkesvägledare på gymnasieskolor och funktionshindervisningsorganisationer. Myndigheten har även utformat ett informationsblad som delats ut på utbildningsmässor och i andra sammanhang där myndigheten deltagit. På myndighetens webbsida är dessa utbildningar särskilt synliggjorda.

De fem yrkeshögskoleutbildningar¹⁹ som ingick i pilotprojektet "yrkeshögskoleutbildning med möjlighet till utökat stöd" avslutades under 2015. Av de som antogs till den första omgången hade 16 procent en konstaterad funktionsnedsättning, att jämföra med den andra omgången där 12 procent av de studerande hade en funktionsnedsättning. Eftersom färre studerande med funktionsnedsättning antogs till omgång två frågade myndigheten utbildningsanordnarna hur informationsinsatserna kan stärkas för att nå fler i målgruppen. Dessutom har myndigheten frågat om utbildningsanordnarna bedömer att val av särskilda förkunskaper och urvalsmetod kan påverka utfallet. Svaren redovisas nedan.

Marknadsföring och riktad information

Utöver traditionell marknadsföring i form av annonsering i media och deltagande i mässor, har riktade informationsinsatser gjorts till gymnasiesärskolor och funktionshindervisningsorganisationer. Utbildningsanordnarna har dessutom genomfört egna "öppet hus" speciellt riktade till sökande med funktionsnedsättningar och erbjudit individuella samtal med specialpedagog. Man ser möjlighet att utveckla marknadsföringen och spridningen av information till fler medier och arenor. Ett förslag är att med myndighetens hjälp sprida goda exempel från studerande och redan examinerade studerande och de ser även arbetslivet som en aktör inom detta område.

Behörighet, urval och antagning

Några utbildningsanordnare har utvecklat behörighetsmodeller som utgår från reell kunskap istället för betyg, andra arbetar med att ta fram sådana. Detta för att personer med funktionsnedsättningar ska ges möjlighet att på ett rättvist sätt konkurrera om platserna.

När det gäller urvalsmetoder och antagning av studerande ser utbildningsanordnarna att betyg och särskilda prov kan utgöra ett hinder för personer med funktionsnedsättningar. Betyg kan vara ett hinder på grund av att det kan utesluta sökande som inte har en

¹⁸ Projektet har sin utgångspunkt i de förslag som beskrevs i rapporten "Förslag på hur yrkeshögskoleutbildningar kan göras tillgängliga för personer med funktionsnedsättning", YH 2011/783.

¹⁹ Kulturkommunikatör med fokus på scenisk produktion, inkludering, dans, teater och teknik - Bollnäs kommun/högskoleenheten, Trädgårdsmästare med specialisering hälsa, kultur och miljö - Folkuniversitetet-kursverksamheten vid Göteborgs universitet, Mölndal, Löne- och ekonomiadministratör - Yrkeshögskolan i Mölnlycke, Elprojekteringsingenjör - Helsingborgs kommun/Yrkeshögskolan Helsingborg, Systemutvecklare med specialisering i agila metoder - Lernia utbildning AB, Stockholm

gymnasieexamen eller motsvarande. Ett särskilt prov behöver utformas och anpassas för att formen ska passa många. Ett särskilt prov i mer traditionellt utförande kan hindra studerande med funktionsnedsättning att prestera utifrån sin förmåga.

Fortsatt satsning på yrkehögskoleutbildning med möjlighet till utökat stöd

Utöver de utbildningar som ingick i pilotprojektet beslutade myndigheten att fortsätta driva samt utöka projektet yrkehögskoleutbildning med möjlighet till utökat stöd. I 2013 års ansökningsomgång för yrkehögskolan beviljades därför åtta utbildningar som startade den första utbildningsomgången under hösten 2014²⁰. Fyra av de beviljade utbildningarna deltog även i pilotprojektet och kunde fortsätta att bedrivas.

För att stötta de utbildningsanordnare som ingår i fortsättningen av projektet inbjöds de till en informationsträff under våren 2014, där myndigheten berättade om projektet och där det gavs tillfälle för frågor och erfarenhetsutbyte. Under våren 2015 besökte myndigheten de utbildningar som var nya inom projektet för att ta del av erfarenheter, svara på frågor och ge ytterligare information om projektets syfte.

I ansökningsomgången för 2015 fanns återigen en möjlighet att ansöka om att driva en utbildning inom projektets ramar. Sju utbildningar, varav sex tidigare bedrivits inom projektet och en var ny, kunde beviljas och dessa utbildningar startar första omgången hösten 2016²¹.

Myndigheten har under november 2014 och november 2015 skickat ut en enkät²² till de utbildningsanordnare som ingår i projektet med frågor om de specifika delar som utmärker dessa utbildningar. Nedan redovisas svaren.

Studerade med funktionsnedsättning

Av de som antogs till starten 2014 hade 22 procent av de studerande en funktionsnedsättning. Till den andra starten 2015 hade andelen antagna med funktionsnedsättning sjunkit till 13 procent.

Specifika informationsinsatser - marknadsföringsinsatser

De informationsinsatser som utbildningsanordnarna har genomfört är liknande under åren som projektet har pågått, bland annat följande: Utbildningsanordnarna har annonserat i de lokala tidningarna och i Yrkehögskole-Guiden. Flera har även haft uppsökande verksamhet på andra skolor och möt studie- och yrkesvägledare i regionen. Kontakt har tagits med tänkbara studerande via mejl och telefon. Tidigare studerande har berättat om utbildningen för andra. Ett flertal utbildningsanordnare har deltagit aktivt inom flera utbildningsportaler på internet och genomfört riktade informationsinsatser mot folkhögskolor och arbetsförmedlingar i regionen, genom att boka in personliga besök och få komma ut och presentera utbildningen och dess inriktning. Man har även gjort specifika utskick till funktionshindersorganisationer.

²⁰ De utbildningar som beviljades var; Kulturkommunikatör med fokus på scenisk produktion, projekt och inkludering - Bollnäs kommun, Lönespecialist - Yrkehögskolan i Mölnlycke, Elingenjör - Helsingborgs kommun, Systemutvecklare med specialisering i agila metoder - Lernia utbildning AB, Stockholm, Spelprogrammerare - Hermods AB, Malmö, Hantverksakademien - modern lärlingsutbildning inriktning konditor/ pralinör - Hantverksakademien i Sverige AB, Stockholm, Driftledare lantbruk - Landstinget i Jönköpings län, Reftele, Grafisk formgivare/informationsproducent - Learning Partner Sverige AB - Nyköping.

²¹ De utbildningar som beviljades januari 2016 är; Elingenjör - Helsingborg kommun, Grafisk formgivare/kommunikationsproducent - Learning Partner Sverige AB, Nyköping, Kulturkommunikatör, med kultur som verktyg - Hälsinglands Utbildningsförbund - Högskoleenheten Bollnäs, Lönespecialist - Härryda kommun, Yrkehögskolan i Mölnlycke, Redovisningsekonomen - TUC Sweden AB Yrkehögskola, Tranås, Systemutvecklare .NET - Lernia Utbildning AB, Liljeholmen, Trädgårdsmästare - hälsa, kultur och miljö - Folkuniversitetet Kursverksamheten vid Göteborgs universitet, Mölndal.

²² Enkäten skickades till de åtta utbildningar som pågick hösten 2015. Samtliga svarade.

Utbildningsanordnarna har också använt sig av sociala medier som facebook, twitter och bloggar. Utbildningarna har även marknadsförts på respektive utbildningsanordnares egen webbplats. Under 2015 har en utbildningsanordnare använt sig av den regionala Tv-kanalen för ett inslag om utbildningen, andra har använt sig av den informationsfilm om att studera på yrkeshögskolan med funktionsnedsättning som myndigheten producerat. En utbildningsanordnare menar att den mest effektiva metoden för att marknadsföra utbildningen är att sprida utbildningen via nöjda studerande och ett engagerat arbetsliv som kan vittna om hög kvalitet på utbildningen och dess studerande.

Myndigheten har även bidragit med följande informationsinsatser under åren 2012 - 2015;

<i>Informationsinsatser</i>
Specifika utskick till studie- och yrkesvägledare på gymnasieskolor
Utarbetat specifika informationsblad
Informerat om utbildningarna på studentmässor etc.
Specifik information om utbildningarna på myndighetens webbplats
Specifika utskick till Arbetsförmedlingens regionala kontor
Specifika utskick till Försäkringskassans regionala kontor
Specifika utskick till funktionshindervisorganisationer
Artikel i tidsskriften "Vägledaren" och "Specialpedagogisk tidsskrift"
Information i Myndighetens info-brev som når alla utbildningsanordnare

Generella och specifika pedagogiska anpassningar samt fysiska anpassningar
Det extra statsbidrag som dessa utbildningar beviljats används bland annat till följande (varav några insatser redovisas av flera utbildningsanordnare);

- extra pedagoger/inkluderingspedagoger,
- extra lektionstillfällen och ökade lärarinsatser,
- mer handledning och ökat tydliggörande av ämnet,
- stärkt stöd till studerande och handledare under LIA,
- mindre studerandegrupp,
- stärkt kvalitetssäkring för att garantera att utbildningen fungerar för studerande med funktionsnedsättning,
- extra marknadsföring utöver de ordinarie kanalerna,
- stöd i antagningsprocessen,
- kompetensutveckling för den undervisande personalen,
- skärmar eller hörlurar för de som behöver avskildhet,
- specialpedagogiska insatser.

Specifik kompetensutveckling

Bland de kompetensutvecklingsinsatser som genomförts anges bland annat;

- Deltagande på öppna föreläsningar på högskola, kompetensutveckling och föreläsning av specialpedagog för den undervisande personalen nämndes av flera.
- En utbildningsanordnare genomför regelbundet en onlineutbildning både enskilt och i grupp. Utbildningen är en grundutbildning om olika funktionsnedsättningar, förhållningssätt och bemötande samt hur man kan stödja personer med olika typer av funktionsnedsättningar.
- En annan utbildningsanordnare har genomfört föreläsningar om specifika funktionsnedsättningar och kommer att fortsätta med fortbildning i hur man kan hjälpa studerande med funktionsnedsättningar.
- Ett flertal har deltagit på Myndigheten för yrkeshögskolans seminarium om tillgänglighet.
- Annat som genomförts är kompetensutvecklingsdag med genomgång av pedagogiska verktyg, formativt lärande och varierande kunskapskontroller.
- Föreläsning för all personal som handlade om studerande i kognitiva svårigheter.
- Genomfört praktiska "case" som diskuterats.
- Ytterligare en har deltagit i olika forum såsom internationella funktionshinderdagen, projekt med den lokala tillgänglighetssamordnaren, samtal och diskussion med politiker och tjänstemän i omkringliggande kommuner utifrån FN:s konvention för personer med funktionsnedsättning, föreläsning i Sveriges riksdag.

Tre av utbildningsanordnarna i projektet har inte genomfört någon riktad kompetensutveckling under 2015. Myndigheten har påpekat att detta ska genomföras årligen till dessa utbildningsanordnare.

Ekonomisk redovisning för 2015

Under 2015 har utbetalt statsbidrag till de utbildningar som ingår i projekt *Utökat stöd* uppgått till 16 698 tkr. Det innebär att projektets kostnader hittills har uppgått till 28 929 tkr.

5.3.3 Bedömning – har vi nått delmålet?

Genom de aktiviteter som genomförts under åren har studerande på yrkeshögskoleutbildningar getts ökade förutsättningar att nå utbildningens mål, genom att

- utbildningsanordnaren ska redovisa hur de stöttar studerande i behov av pedagogiskt stöd,
- myndigheten har en kort handläggningstid för ansökningar om utökat statsbidrag i form av särskilt pedagogiskt stöd vilket innebär att stödet kan komma den studerande tillgodo i tidigt skede,
- för de studerande som behöver extra stöd finns möjlighet att studera på en yrkeshögskoleutbildning med möjlighet till utökat stöd.

Vad gäller den första punkten har de beskrivningar som lämnats i utbildningsplanerna till beviljade utbildningar utvecklats enormt. Från att 2011, då endast ett fåtal redovisat insatser för de studerande, redovisar nu alla utbildningsanordnare detta och myndigheten kan dessutom se en kvalitativ utveckling gällande innehållet i beskrivningarna. Det tyder på en ökad medvetenhet.

Under 2015 inkom tre studerandeklagomål som handlar om att den studerande inte upplever att man fått det stöd man behöver för att nå utbildningens mål. Inget av klagomålen blev föremål för någon åtgärd då det bedömdes att utbildningsanordnaren hade fullgjort sina skyldigheter gentemot de studerande.

När det gäller den andra punkten har både handläggningstiden minskat samtidigt som antal ärenden ökat konstant under åren. Att fler ärenden inkommer och beviljas ser myndigheten som positivt då det tyder på att fler studerande får stöd. Dock har även antalet studerande inom yrkeshögskolan ökat under åren.

Myndigheten har valt att fortsätta driva projekt YH med möjlighet till utökad stöd och beviljade i januari 2016 sju utbildningar som får starta sin första omgång hösten 2016. Myndigheten bedömer att de utbildningsanordnare som fortsatt bedriver yrkeshögskoleutbildningar med möjlighet till utökad stöd har fått igång ett väl fungerande arbete, både vad gäller pedagogiska insatser, kompetensutveckling till undervisande personal och hur man arbetar med att marknadsföra utbildningarna. Myndigheten avser att utvärdera projektet under 2016.

5.3.4 Delmål 4

Tydliggöra kunskapen inom och utom myndigheten om vilka förutsättningar de studerande ges för att nå utbildningens mål på yrkeshögskoleutbildningar.

Insats: En granskning ska genomföras med fokus på vilka förutsättningar studerande ges för att nå utbildningens mål på utbildningar som bedrivs inom yrkeshögskolan. Denna granskning ska genomföras senast 2015.

Uppföljning: Utifrån ovanstående granskning kan myndigheten sätta nya mål och aktiviteter för att täcka kunskapsluckor.

Utgångsläge

Myndigheten har inte haft någon samlad kunskap över vilket stöd och förutsättningar de studerande får för att nå utbildningens mål. Utgångsläget utgår från myndighetens enkät till utbildningsanordnarna 2012, där 25 procent av de utbildningsanordnare som kände till möjligheten, svarade att de ansökt om särskilt pedagogiskt stöd. I enkäten för 2013 utökades frågan till att även omfatta om de gett stöd ändå, utan att ansöka om utökad statsbidrag för insatserna, vilket 67 procent svarade att man gjort.

Genom att undersöka hur de studerande upplever att stöd ges på yrkeshögskoleutbildningar och vilka förutsättningar de får för att nå utbildningens mål ökar myndigheten sin kunskap och kan i högre omfattning främja utvecklingen av kvaliteten i utbildningarna, vilket myndigheten har i uppgift att göra enligt 3 § i MYHF.

5.3.5 Genomförd insats

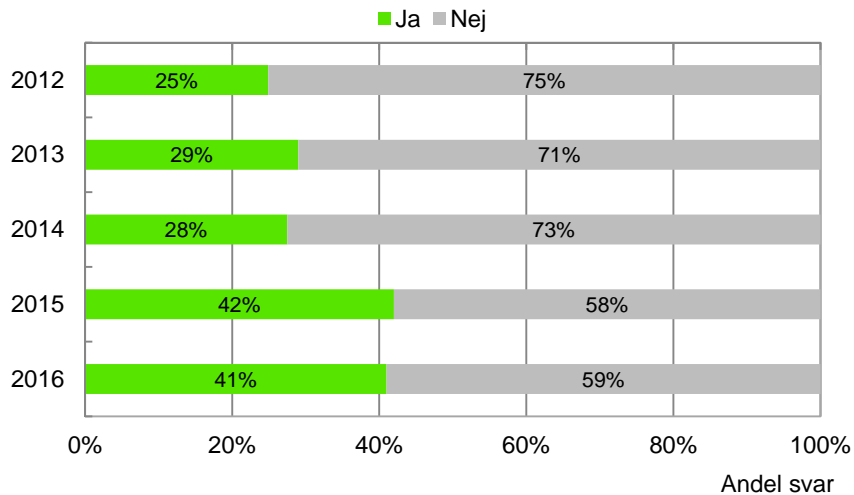
Myndigheten har i den enkät som skickades ut till utbildningsledarna frågat i vilken utsträckning de har utnyttjat möjligheten att ansöka om särskilt pedagogiskt stöd och i de fall de inte sökt om stöd, om de ändå har gett de studerande pedagogiskt stöd i sina studier.

Resultat

I enkäten ställdes frågan om de utbildningsledare som kände till möjligheten att ansöka om särskilt pedagogiskt stöd också utnyttjat möjligheten. Av enkätresultaten går att utläsa att andelen som ansöker om utökad statsbidrag i form av särskilt pedagogiskt stöd ökat under åren. Den största ökningen kan ses mellan åren 2014 och 2015.

Diagram 13: Har ni utnyttjat möjligheten att ansöka om särskilt pedagogiskt stöd?

Enkäter till utbildningsledare/utbildningsanordnare för yrkeshögskoleutbildningar 2012-2016

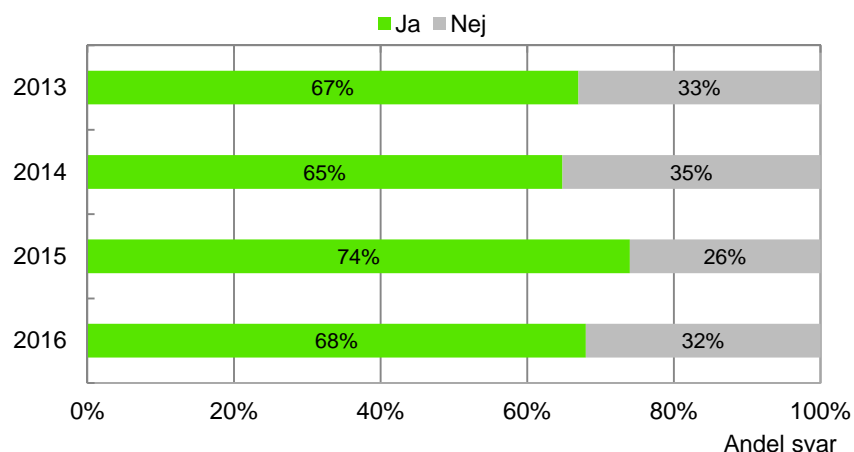


Totala antalet svarande på frågan var 205 år 2012, 118 år 2013, 432 år 2014, 423 år 2015 och 566 år 2016.

I enkäten ställdes även frågan om utbildningen gett någon studerande möjlighet till pedagogiskt stöd utan att ansöka om utökad statsbidrag för kostnaderna. Frågan har ställts till dem som svarat att de inte känner till möjligheten att söka om särskilt pedagogiskt stöd samt till dem som känner till möjligheten men inte sökt utökad statsbidrag/särskilda medel för detta. Resultaten är mer eller mindre konstanta mellan åren.

Diagram 14: Har ni gett någon studerande möjligheten till pedagogiskt stöd ändå, utan att ansöka om utökad statsbidrag/särskilda medel för detta?

Enkäter till utbildningsledare/utbildningsanordnare för yrkeshögskoleutbildningar 2013-2016

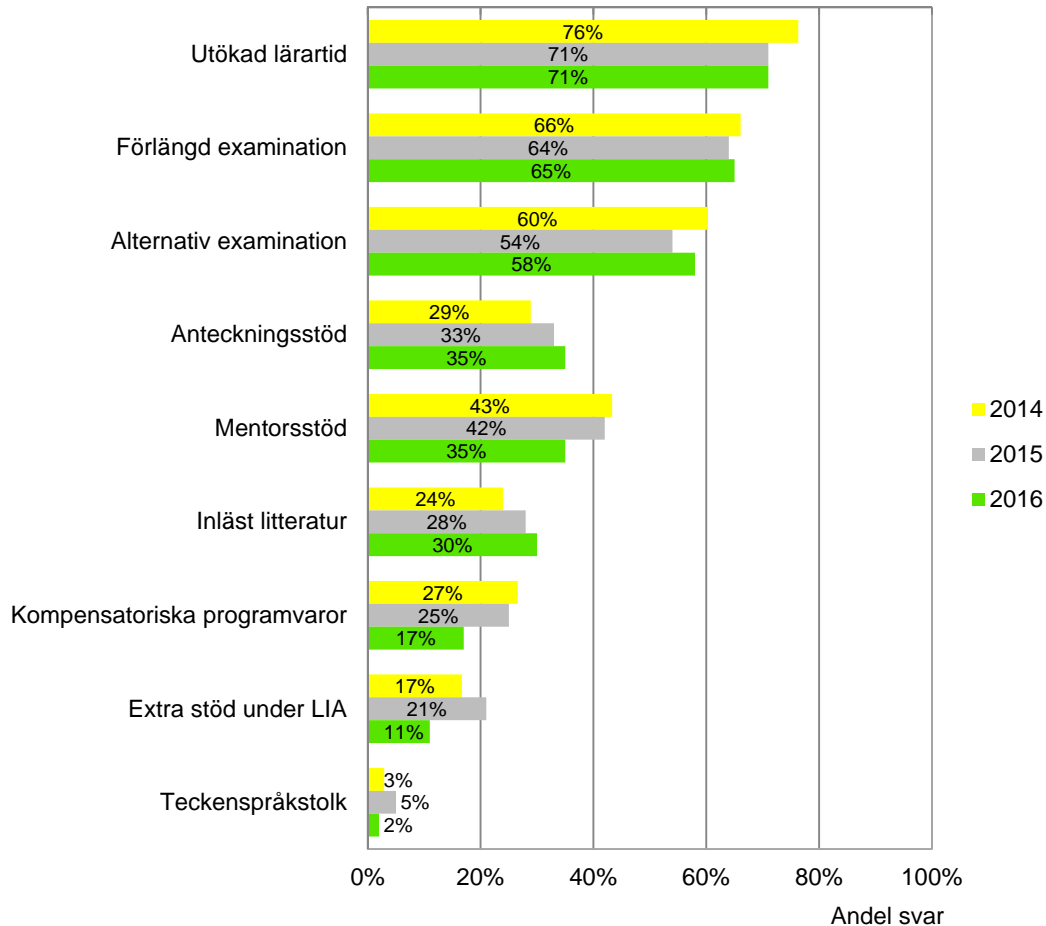


Totala antalet svarande på frågan var 103 år 2013, 344 år 2014, 257 år 2015 och 349 år 2016. Observera att frågan inte ställdes 2012.

I enkäten 2014 - 2016 ställdes frågan vilka av följande pedagogiska insatser som är de mest förekommande på utbildningen. Frågan har ställts till dem som ansökt om särskilt pedagogiskt stöd eller som gett någon studerande möjlighet till pedagogiskt stöd utan att ansöka om utökad statsbidrag/särskilda medel för detta. Det var möjligt att ange flera svarsalternativ.

Diagram 15: Vilka av följande pedagogiska insatser är mest förekommande på utbildningen?

Enkät till utbildningsledare för yrkeshögskoleutbildningar 2014-2016



Totala antalet svarande på ovanstående fråga var 342 år 2014, 350 år 2015 och 459 år 2016.

De vanligaste förekommande insatserna, utökad lärartid och förlängd/alternativ examination, har under alla år varit det mest förekommande stödet. Andelen som anger kompensatoriska programvaror har minskat något, likaså de som gett extra stöd under LIA. Samtidigt har anteckningsstöd och inläst litteratur ökat något.

5.3.6 Studerandeenkät 2014

För att myndigheten ska få ökad kunskap om vilka förutsättningar de studerande får för att nå utbildningens mål inom yrkeshögskolan har myndigheten under 2014 genomfört en granskning av dessa förutsättningar. Granskningen genomfördes i form av en webbaserad enkät som skickades ut till ett slumpmässigt urval av studerande på pågående yrkeshögskoleutbildningar under december månad 2014²³. Frågorna som ställdes stämde av med deltagarna i myndighetens samråd samt med myndighetens kontaktperson på MFD.

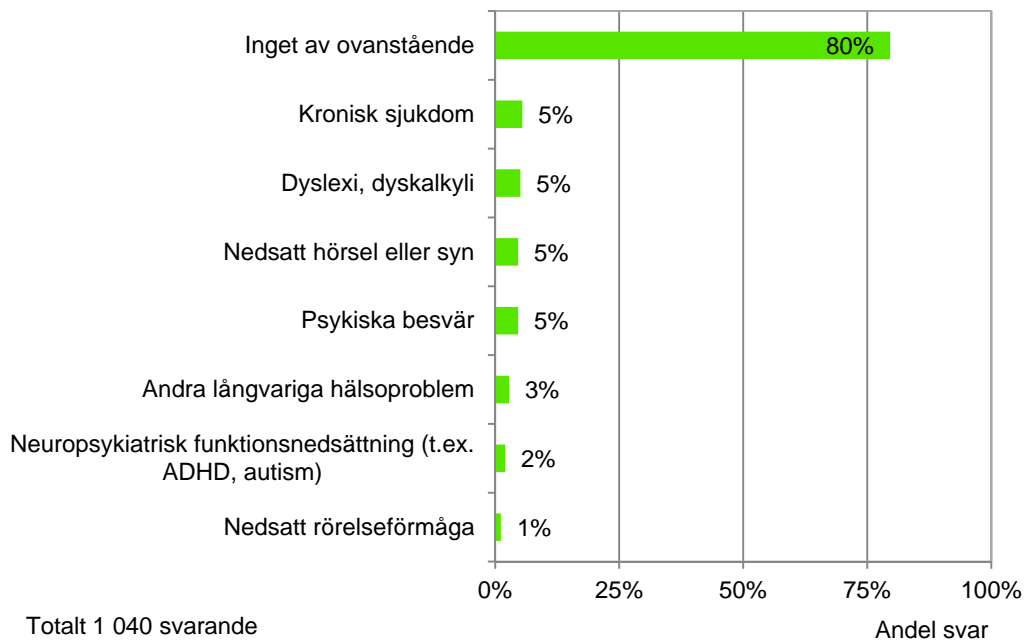
²³ Enkäten skickades ut till 2 210 studerande. Svarsfrekvensen var 48 procent. Av de svarande var 61 procent kvinnor och 39 procent män. Antal svarande kan variera mellan de olika frågorna då alla frågor inte var obligatoriska.

Resultat

Nedan redovisas några av resultaten från studerandeenkäten.

På frågan om de studerande har någon funktionsnedsättning och i så fall vilken, svarade ungefär 20 procent att de hade någon form av funktionsnedsättning²⁴. Flera av svaren i enkäten utgår därmed från dessa svaranden. De studerande som svarade på enkäten hade någon/några av följande funktionsnedsättningar (det var möjligt att ange flera svarsalternativ);

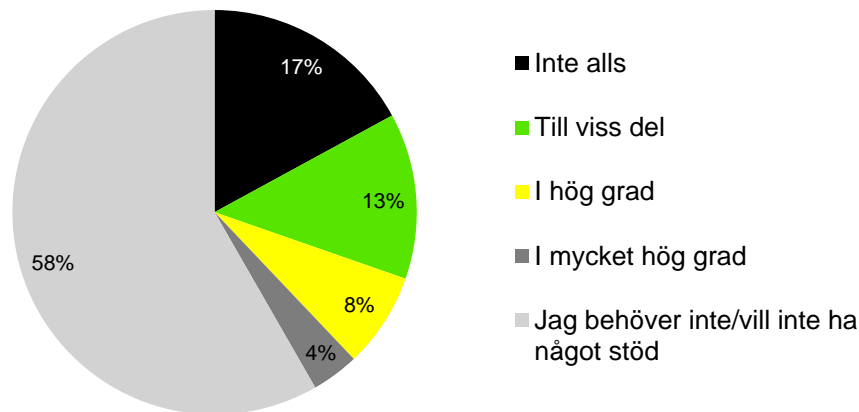
Diagram16: Ange om du har en eller flera funktionsnedsättning/ar eller sjukdom/ar
Enkät till studerande på yrkeshögskoleutbildningar 2014



På frågan om funktionsnedsättningen påverkar studierna, svarade 38 procent att det inte alls påverkade studierna, 47 procent att det påverkade studierna till viss del. Det var 11 procent som ansåg att det påverkade studierna i hög grad och 4 procent i mycket hög grad.

Vidare ställdes frågan om de studerande upplevde att de fick stöd i sina studier.

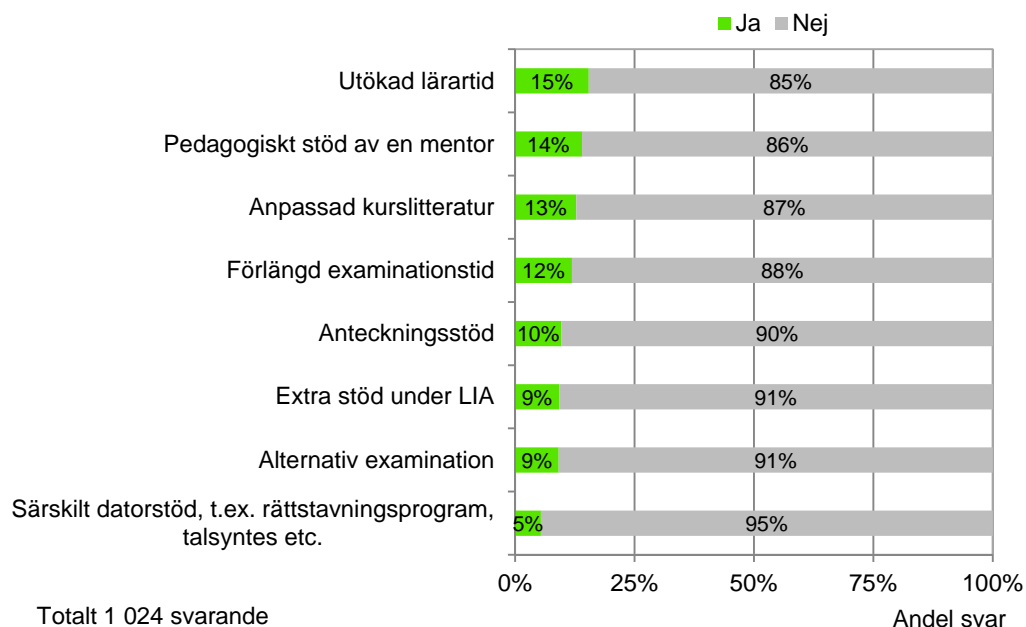
²⁴ Enligt Statistiska Centralbyråns rapport "Situationen på arbetsmarknaden för personer med funktionsnedsättning 2013" (2014:1) uppgår ungefär 16 procent av befolkningen mellan 16-64 år att de har någon form av funktionsnedsättning.

Diagram 17: Totalt sett, i vilken grad får du stöd i dina studier avseende dina funktionsnedsättningar eller dina sjukdomar?*Enkät till studerande på yrkeshögskoleutbildningar 2014*

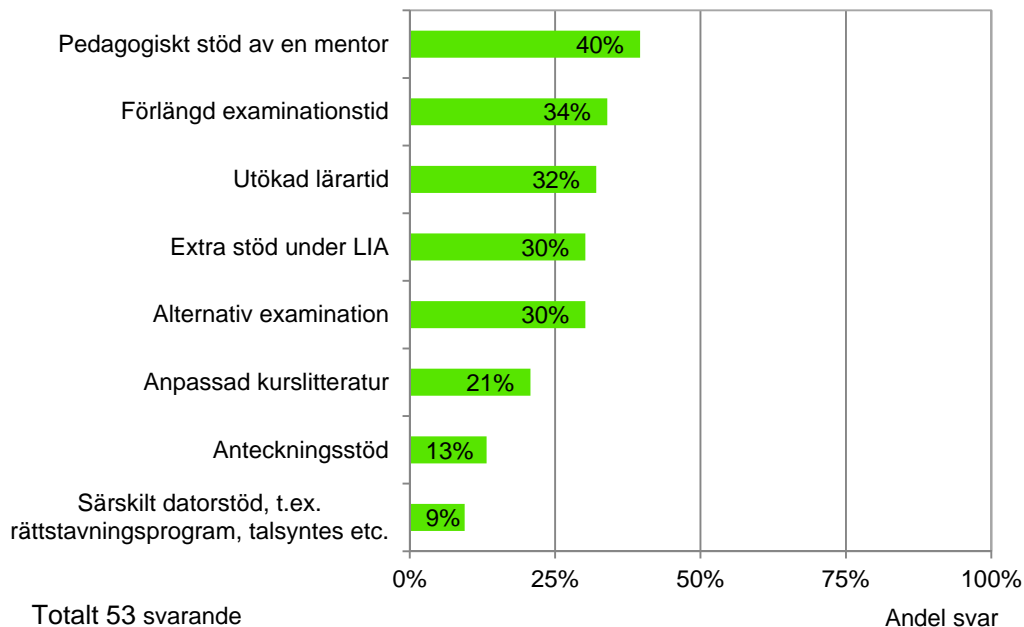
Totalt 211 svarande

En annan fråga som ställdes till alla respondenter var om de hade fått information om vad särskilt pedagogiskt stöd är, vilket enbart 19 procent svarade att de hade fått.

På frågan om vilket stöd de studerande fått i sina studier, redovisades följande;

Diagram 18: Får du/har du fått något av följande stöd i dina studier?*Enkät till studerande på yrkeshögskoleutbildningar 2014*

Vidare ställdes frågan om de studerande bedömde att de behövde stöd för att kunna avsluta sina studier, vilket åtta procent av de svarande bedömde som nödvändigt. Vilka typer av stöd som de ansåg att de behövde tydliggörs på följande bild (det var möjligt att ange flera svarsalternativ);

Diagram 19: Vilket av dessa stöd?*Enkät till studerande på yrkeshögskoleutbildningar 2014***Lokalernas tillgänglighet**

Av de svarande ansåg 77 procent att lokalerna var ändamålsenliga för utbildningen. Dock svarade 16 procent att de inte kunde använda sig av alla lokaler. De som svarat att lokalerna inte var ändamålsenliga angav att lokalerna var trånga och fel utformade för att fungera som klassrum. Dålig ventilation och avsaknad av grupprum och teknisk utrustning var också vanligt förekommande anledningar.

Den främsta orsaken som redovisades av de som svarat att de inte kunde använda sig av alla lokaler, var att salar var upptagna av andra, låsta eller svåra att boka.

5.3.7 Bedömning – har vi nått delmålet?

Myndigheten bedömer att kunskapen inom och utom myndigheten om vilka förutsättningar de studerande ges för att nå utbildningens mål har ökat, genom att myndigheten nu har kunskap om;

- att fler utnyttjar möjligheten att ansöka om utökad statsbidrag för särskilt pedagogiskt stöd,
- ungefär 7 av 10 utbildningsledare anger att de ger stöd utan att ansöka om utökade medel för detta,
- vilka de vanligaste förekommande stödinsatserna är.

Dessutom har studerandeenkäten gett värdefull kunskap som kan användas för att ytterligare förbättra stödet på yrkeshögskoleutbildningar.

Allt detta bör leda till att de studerande på yrkeshögskoleutbildningar får ökade förutsättningar att nå utbildningens mål.

5.3.9 Delmål 5

För undervisande personal och utbildningsledare inom yrkeshögskolan ska kunskaperna öka om funktionsnedsättningar och hur undervisningen kan utformas efter de studerandes behov.

Insats 1: Myndigheten ska årligen anordna en seminariedag som riktar sig till undervisande personal och utbildningsledare på de utbildningar som myndigheten administrerar. Seminariedagen ska ha fokus på pedagogiska/didaktiska metoder, hur personer med funktionsnedsättning kan ges goda förutsättningar att nå utbildningens mål samt andra beröringspunkter inom området.

Uppföljning: Myndigheten kommer att följa upp detta delmål utifrån enkäter på ovan nämnda seminarietillfälle.

Insats 2: Fem yrkeshögskoleutbildningar med möjlighet till utökad stöd ska starta under hösten 2012 enligt regeringsuppdrag till myndigheten i regleringsbrevet för 2012. Utbildningsanordnarna ska ge specifik kompetensutveckling till undervisande personal för att de på bästa sätt kunna bemöta och stödja personer med funktionsnedsättningar.

Uppföljning: Projektet ska delredovisas den 28 december 2012 och därefter årligen i myndighetens årsredovisning.

Utgångsläge

Under 2012 skickades en enkät ut till utbildningsledare på yrkeshögskoleutbildningar som inkluderade en fråga om den undervisande personalens kunskaper om olika typer av funktionsnedsättning. Av de svarande ansåg 64 procent att kunskaperna var mycket goda eller goda hos den undervisande personalen medan 20 procent bedömde att kunskaperna var lite eller att de inte alls hade kunskaper om detta. 16 procent visste inte vilka kunskaper deras personal hade.

På frågan om den undervisande personalen har kunskaper i hur undervisningen kan varieras för att möta särskilda behov av anpassade studier för att nå utbildningens mål, svarade 69 procent att de hade mycket goda eller goda kunskaper. 20 procent svarade att den undervisande personalen hade lite eller inga kunskaper alls, och 11 procent visste inte vilken kunskap deras personal hade.

5.3.10 Genomförda insatser

Myndigheten ska under perioden 2013 - 2015 anordna ett seminarietillfälle per år som riktar sig till undervisande personal och utbildningsledare på yrkeshögskoleutbildningar.

Resultat insats 1

Myndigheten har arrangerat tre seminarier under åren;

- 2013 års seminarium handlade om bemötande och strategier för att anpassa undervisning och examination för studerande med funktionsnedsättning. Föreläsare var Ann-Sofie Henriksson, enhetschef för den högskolepedagogiska enheten vid Kungliga tekniska högskolan och författare till bok om tillgänglighet inom högre utbildning. Vid seminariet deltog ett 40-tal utbildningsledare och undervisande personal.
- Seminariet som anordnades 2014 handlade om neuropsykiatriska funktionsnedsättningar - förståelse, förhållningssätt och pedagogiska strategier. Föreläsare var rådgivare från Specialpedagogiska skolmyndigheten. Dessutom handlade seminariet om vilket stöd som finns för studenter med funktionsnedsättning inom högskolan - erfarenheter och lärdomar. Föreläsare var

en samordnare för studenter med funktionsnedsättning på Södertörns högskola. Vid seminariet deltog ett 60-tal utbildningsledare och undervisande personal på yrkeshögskoleutbildningar, vilket var ett tjugotal fler än föregående år.

- Under 2015 arrangerades ett seminarium som handlade om alternativa verktyg - möjligheter för tillgänglighet. Föreläsare var rådgivare från Specialpedagogiska skolmyndigheten. Dessutom handlade seminariet om hur det kan vara att studera med en funktionsnedsättning på yrkeshögskolan - erfarenheter och tips från undervisande personal. Föreläsare var personal från två av de yrkeshögskolor som ingår i projekt "Utökat stöd" samt några studerande som gav sin bild av vad projektet innebär för dem. Den avslutande delen av seminariet behandlade vad den nya grunden "bristande tillgänglighet" i diskrimineringslagen innebär för utbildningsanordnare och studerande inom yrkeshögskolan. Föreläsare var personal från Myndigheten för yrkeshögskolan.

Vid seminariet deltog ett 50-tal utbildningsledare och undervisande personal. Myndigheten hade vid detta tillfälle valt att förlägga seminariet till Stockholm för att på det sättet underlätta för fler att delta. Det hade tyvärr ingen effekt på antalet deltagare.

På alla ovanstående seminarier har enkäter delats ut och enkätsvaren visar att de som deltagit vid något av seminarietillfällena har fått ökad kunskap om det innehåll som presenterats. Myndigheten har också via enkätsvaren fått input till vidare arbete.

Under 2015 producerades en handbok²⁵ som är riktad till målgruppen undervisande personal inom yrkeshögskolan. Handboken ska kunna användas i lärolaget för diskussion och spridning av kunskap om en tillgänglig undervisningsmiljö. I handboken finns, förutom enkla tips, råd och idéer, hänvisningar till olika funktionshindersorganisationer där man kan få ytterligare information. Det finns dessutom länkar till användbara webbplatser med appar och länkar till andra myndigheter, såsom Specialpedagogiska skolmyndigheten som arbetar med tillgänglighet och har bra informationsmaterial. Handboken avslutas med ytterligare litteraturtips för den som vill fördjupa sig.

Resultat insats 2

I de utbildningar som bedrivs som yrkeshögskoleutbildning med möjlighet till utökat stöd ska utbildningsanordnaren garantera att specifik kompetensutveckling ges till undervisande personal för att de på bästa sätt ska kunna bemöta och stödja personer med funktionsnedsättningar. Den specifika kompetensutveckling som har genomförts i pilotprojektet redovisas i avsnittet specifika informationsinsatser under delmål 3.

Resultat från genomförda enkätundersökningar

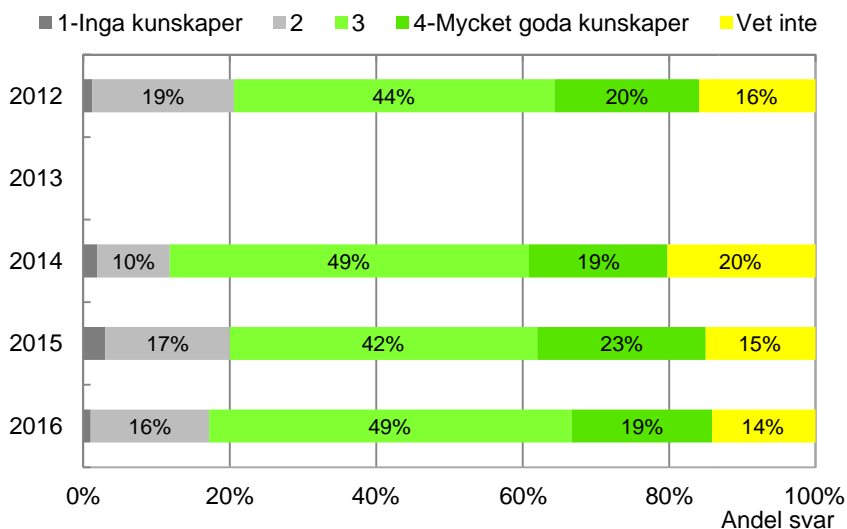
För att följa upp de insatser som myndigheten genomfört, har den årliga enkäten inkluderat frågor om den undervisande personalens kompetens i frågor som rör tillgänglighet.

På frågan om den undervisande personalens kunskaper om olika typer av funktionsnedsättning visar resultaten att det är små förändringar mellan åren.

Diagram 20: Har den undervisande personalen på utbildningen kunskaper om olika typer av funktionsnedsättningar (t ex dyslexi, ADHD/ADD, Aspergers syndrom, syn- och/eller hörselnedsättning, fysisk funktionsnedsättning)?

Enkät till utbildningsledare för yrkeshögskoleutbildningar 2012 och 2014-2016

²⁵ En tillgänglig utbildning – tips och idéer <https://www.myh.se/Publikationer/En-tillganglig-utbildning--tips-och-ideer/>

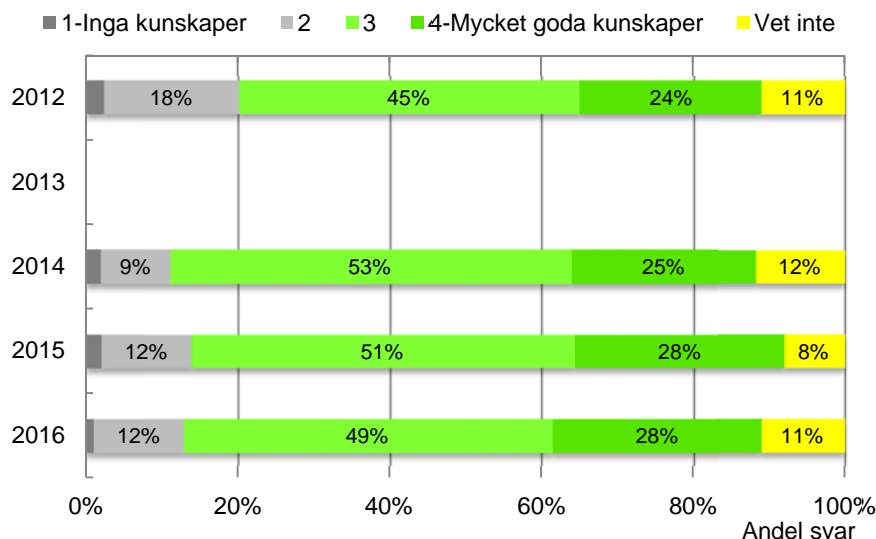


Frågan har besvarats på en 4-gradig skala där 1=Inga kunskaper och 4=Mycket goda kunskaper. Totala antalet svarande på frågan var 258 år 2012, 465 år 2014, 424 år 2015 och 589 år 2016. Frågan ställdes inte i 2013 års enkät.

Även på frågan om den undervisande personalen har kunskaper om hur undervisningen kan varieras för att möta särskilda behov av anpassade studier för att nå utbildningens mål, är resultaten relativt konstanta genom åren.

Diagram 21: Har den undervisande personalen på utbildningen kunskaper om hur undervisningen kan varieras för att möta särskilda behov av anpassade studier för att nå utbildningens mål?

Enkät till utbildningsledare för yrkeshögskoleutbildningar 2012 och 2014-2016



Frågan har besvarats på en 4-gradig skala där 1=Inga kunskaper och 4=Mycket goda kunskaper. Totala antalet svarande på frågan var 258 år 2012, 465 år 2014, 424 år 2015 och 586 år 2016. Frågan ställdes inte i 2013 års enkät.

I den enkät som skickades ut i januari 2016 fanns möjlighet att lämna kommentarer i anslutning till denna fråga. Myndigheten har i svaren uppmärksammat att flera respondenter anger att de numera har personal som arbetar helt eller delvis med frågor

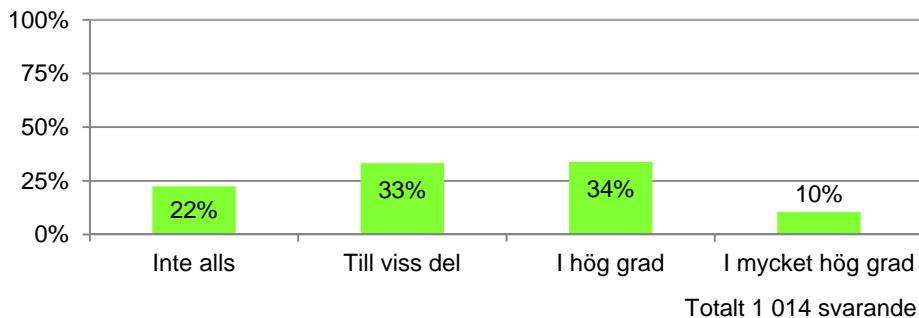
som rör tillgänglighet och att detta har inneburit att hela lärarlagets kompetens i frågorna ökat. Det är även många som anger att de tar in eller har tillgång till specialpedagog som kan stötta både den studerande men också den undervisande personalen när behov uppstår.

I studerandeenkäten ställdes även frågan om de studerande ansåg att den undervisande personalen anpassade undervisningen utifrån behovet hos de studerande;

Tabell 22: I hur stor utsträckning anser du att undervisande personal anpassar undervisningen utifrån dina behov?

Enkät till studerande på yrkeshögskoleutbildningar 2014

Andel svar



Myndigheten frågade även om kompetensutveckling för den undervisande personalen hade genomförts under 2015²⁶. 62 procent hade genomfört kompetensutveckling i någon form, vilket är något lägre än 2014 då 69 procent genomfört kompetensutveckling. Av dessa hade 27 procent haft kompetensutveckling inom området funktionsnedsättningar/specialpedagogik. Lägger man till de som även haft fokus på pedagogiska/didaktiska metoder ökar siffran till 56 procent, att jämföra med 35 procent föregående år. 2013 var motsvarande resultat 42 procent.

5.3.11 Bedömning – har vi nått delmålet?

Myndigheten bedömer att kunskaperna om funktionsnedsättningar och hur undervisningen kan utformas efter de studerandes behov har ökat något hos undervisande personal och utbildningsledare. De slutsatserna drar myndigheten utifrån följande resultat;

- kunskaperna om olika funktionsnedsättningar har ökat från 64 procent 2012 till 68 procent 2016,
- kunskaperna om hur undervisningen kan varieras har ökat från 69 procent 2012 till 77 procent 2016,
- hälften av den kompetensutveckling som getts har varit av specialpedagogisk karaktär eller har varit riktad mot didaktiska metoder.

Dessutom har de som deltagit på myndighetens seminarium fått ökade kunskaper, liksom de som undervisar på utbildningar som ingår i projekt Yrkeshögskoleutbildning med möjlighet till utökat stöd.

Delmålet, som var utformat som ett "öka-mål", bedöms därmed vara uppfyllt, men myndigheten konstaterar att behovet av ökad kompetens inom området hos den undervisande personalen kvarstår till viss del.

²⁶ Utbildningsanordnaren ska enligt 13 § YHL se till att kompetensutveckling anordnas för de personer som anlitats för undervisning eller handledning.

5.3.12 Delmål 6

För studerande, undervisande personal och utbildningsledare ska kunskaperna öka om att utbildningsanordnare kan ansöka om utökad statsbidrag i form av särskilt pedagogiskt stöd för att kompensera de kostnader som kan uppstå för studerande i behov av särskilt pedagogiskt stöd.

Insats 1: Myndigheten ska i olika sammanhang informera om möjligheten för utbildningsanordnare att ansöka om särskilt pedagogiskt stöd.

Uppföljning: Myndigheten ska i den årliga återrapporteringen redovisa i vilka specifika forum som denna information getts.

Insats 2: I den inledande tillsynen ska underlaget innehålla en fråga till utbildningsanordnaren om de har informerat de studerande på utbildningen om möjligheten till särskilt pedagogiskt stöd.

Uppföljning: Svaren sammanställs och redovisas i den årliga återrapporteringen av funktionshinderspolitiken.

Insats 3: I en av myndighetens årliga enkät ska en fråga ingå huruvida utbildningsanordnarna känner till möjligheten att ansöka om utökad statsbidrag/särskilda medel i form av särskilt pedagogiskt stöd.

Uppföljning: Denna punkt sammanställs och redovisas i den årliga redovisningen av funktionshinderspolitiken.

Utgångsläge

Enligt den enkät som skickades ut under 2012 kände 80 procent av respondenterna till möjligheten att ansöka om särskilt pedagogiskt stöd, medan 20 procent inte visste om att möjligheten fanns. Av de som kände till möjligheten att ansöka hade 25 procent utnyttjat den och endast 54 procent hade informerat de studerande på utbildningarna om särskilt pedagogiskt stöd.

För de som inte kände till möjligheten att ansöka om utökad statsbidrag/särskilda medel i form av särskilt pedagogiskt stöd hade 55 procent av dem gett de studerande möjlighet till särskilt pedagogiskt stöd ändå, utan att ansöka om ersättning för detta.

Under 2012 frågade myndigheten i de 246 inledande tillsyner som genomfördes, om utbildningsanordnarna hade informerat de studerande om möjligheten till särskilt pedagogiskt stöd. Av dessa hade 59 procent informerat de studerande om möjligheten till särskilt pedagogiskt stöd. I den enkät som skickades ut var motsvarande siffra 54 procent. År 2013 - 2016 ställdes frågan enbart i den enkät som skickades ut, och svaren redovisas nedan.

5.3.13 Genomförda insatser

Myndigheten informerar i olika sammanhang om möjligheten för utbildningsanordnare att ansöka om utökad statsbidrag i form av särskilt pedagogiskt stöd för att öka kunskapen hos utbildningsanordnarna om denna möjlighet. Därutöver har myndigheten utarbetat två nya informationsblad om särskilt pedagogiskt stöd, varav ett riktat till utbildningsanordnare och ett till studerande. Myndigheten har gjort utskick av dessa till alla utbildningar inför höststarten 2013, 2014 och 2015 för att informera utbildningsledare och påminna om vikten av information till de studerande. Hösten 2015 skickades informationsbladet även till ledningsgruppens studeranderepresentant för varje utbildning, för att representanten ska kunna sprida informationen vidare till sina kurskamrater. Informationsbladen finns också att ta del av på myndighetens webbplats.

Myndigheten har dessutom i en av de årliga enkäterna infogat en fråga om utbildningsledarna känner till möjligheten att ansöka om utökad statsbidrag i form av särskilt pedagogiskt stöd. Svaren utgör underlag om kunskapen ökar med hjälp av de informationsinsatser som genomförts. Därutöver frågar myndigheten årligen om information har getts till de studerande på utbildningen om möjligheten till särskilt pedagogiskt stöd.

Myndigheten har under 2013 - 2015 informerat utbildningsanordnare om möjligheten att ansöka om utökad statsbidrag i form av särskilt pedagogiskt stöd i nedanstående sammanhang.

År	Insatser
2013	<p>Medverkat vid utbildningsledarutbildning.</p> <p>Arrangerat seminarium på utbildningsmässan.</p> <p>Arrangerat seminarium för personal som arbetar med unga med funktionsnedsättningar.</p> <p>Medverkat med föreläsning på universitets/högskolornas årliga samordnarkonferens.</p> <p>Medverkat med föreläsning för studenter på Studie- och yrkesvägledarprogrammen.</p> <p>Producerat informationsblad som delats ut på utbildningsmässor och i andra sammanhang.</p>
2014	<p>Medverkat vid ett flertal utbildningsledarutbildningar.</p> <p>Medverkat vid seminarium för studenter på studie- och yrkesvägledarprogram.</p> <p>Spridit information via informationsblad som delats ut vid utbildningsmässor och andra sammanhang.</p> <p>Informerat i flera av de månadsbrev som skickas ut till alla utbildningsanordnare inom yrkeshögskolan.</p> <p>Anordnat seminarium i Almedalen på temat "En inkluderande yrkeshögskola – hur möjliggör vi högre utbildning för en bredare målgrupp?"</p>
2015	<p>Medverkat vid ett flertal utbildningsledarutbildningar.</p> <p>Arrangerat seminarium på utbildningsmässan.</p> <p>Spridit information via informationsblad som delats ut vid utbildningsmässor och andra sammanhang.</p> <p>Informerat i flera av de månadsbrev som skickas ut till alla utbildningsanordnare inom yrkeshögskolan.</p> <p>Arbetat med att tydliggöra informationen om</p>

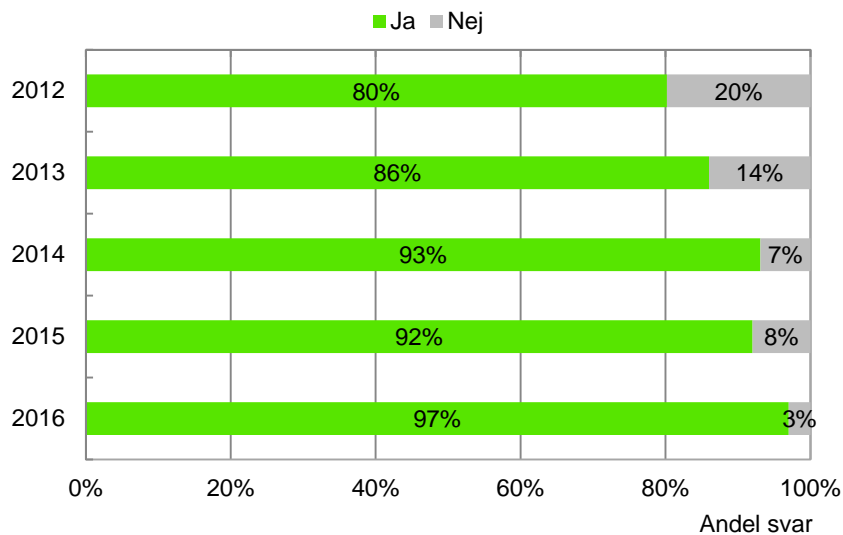
	särskilt pedagogiskt stöd på myndighetens webbplatser samt uppdaterat de informationsblad som finns.
--	--

Resultat insats 1-3

Resultat från de enkäter som myndigheten skickat till utbildningsledare under åren visar att kännedomen om möjligheten att ansöka om utökat statsbidrag i form av särskilt pedagogiskt stöd har ökat från 80 procent 2012 till 97 procent 2016.

Diagram 23: Känner ni som utbildningsanordnare till möjligheten att ansöka om utökat statsbidrag/särskilda medel i form av särskilt pedagogiskt stöd?

Enkäter till utbildningsledare/utbildningsanordnare för yrkeshögskoleutbildningar 2012-2016

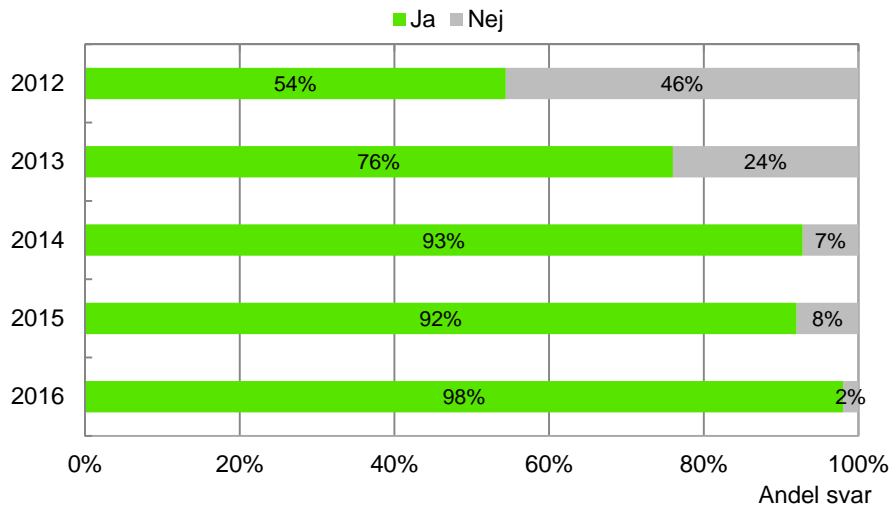


Totala antalet svarande på frågan var 257 år 2012, 137 år 2013, 464 år 2014, 423 år 2015 och 589 år 2016.

Även de som anger att de informerat de studerande om möjligheten till särskilt pedagogiskt stöd har ökat i omfattning under åren.

Diagram 24: Har ni informerat de studerande om möjligheten till särskilt pedagogiskt stöd? (Frågan har enbart ställts till dem som känner till möjligheten att ansöka om särskilt pedagogiskt stöd)

Enkäter till utbildningsledare/utbildningsanordnare för yrkeshögskoleutbildningar 2012-2016



Totala antalet svarande på frågan var 204 år 2012, 118 år 2013, 431 år 2014, 385 år 2015 och 566 år 2016.

Studerandeperspektiv

Myndigheten frågade även de studerande i den studerandeenkät som genomfördes under december 2014, om de kände till vad särskilt pedagogiskt stöd är. Enbart 19 procent angav att de hade fått information om särskilt pedagogiskt stöd.

5.3.14 Bedömning – har vi nått delmålet?

Myndigheten konstaterar att de insatser som genomförts för att nå målet att kunskapen ska öka om möjligheten att ansöka om utökad statsbidrag för särskilt pedagogiskt stöd har gett resultat. Av de som besvarat enkäten 2016 är kännedomen 97 procent. Av dessa har 98 procent också angett att de informerat de studerande om möjligheten. Delmålet bedöms därmed i detta avseende vara uppfyllt.

Eftersom endast 19 procent av de studerande som svarade i studerandeenkäten som genomfördes 2014 upplevde att de fått information om särskilt pedagogiskt stöd, gjordes en särskild insats under 2015. Ett mejlutskick gjordes till alla studeranderepresentanter i pågående utbildningar med uppmaning att sprida bifogat informationsmaterial. Många studerande hörde av sig till myndigheten, både med frågor och med positiv respons.

5.3.15 Har inriktningsmålet uppnåtts?

Sammantaget visar resultaten från de insatser som myndigheten genomfört att inriktningsmålet "varje barn, elev och vuxenstuderande ska ges förutsättningar att utveckla sina kunskaper så långt som möjligt" i hög grad kan uppnås på utbildningar inom yrkeshögskolan, då myndigheten bedömer att förutsättningar för att uppfylla inriktningsmålet finns.

6 Samråd

Myndigheten har under 2013 - 2015 genomfört två samråd per år. Samrådet består av representanter från funktionshindersorganisationer, utbildningsanordnare, studerande samt representanter från myndigheten. Det första samrådet hade en övergripande karaktär där myndighetens delmål presenterades och diskuterades samt hur formen för samrådet bör utvecklas. Utifrån det har resterande samråd behandlat;

- myndighetens insatser i arbetet med den nationella funktionshinderpolitiken och förslag till nya insatser,
- information om yrkeshögskoleutbildning med möjlighet till utökad stöd för hjälp med informationsspridning,
- information om yrkeshögskoleutbildningarnas ett-årsuppföljning,
- utformning av myndighetens enkäter till utbildningsanordnare om den nationella funktionshinderpolitiken.

Några av deltagarna i samrådet har varit med och utvärderat myndighetens webbplatser ur ett användarperspektiv. Dessutom har samrådet getts möjlighet att komma med input på myndighetens publikation *"En tillgänglig utbildning – tips och idéer"*. Deltagarna i samrådet har även bidragit med förslag till innehåll till myndighetens seminarium under Almedalsveckan 2014.

Myndigheten bedömer att samrådet har varit en viktig källa för utvecklandet av de insatser som genomförts. Genom att de även deltagit aktivt i många delar har myndigheten också fått värdefull input till fortsatt arbete.

En framgångsfaktor har varit den sammansättning som samrådet haft, med representanter från både funktionshindersorganisationer, utbildningsanordnare och studerande. Det har inneburit att frågor har belysts från olika synvinklar. En annan framgångsfaktor har varit samrådets aktiva deltagande i myndighetens arbete med funktionshinderpolitiken.

7 Övriga insatser

Förutom de delmål och aktiviteter som myndigheten ålagt sig att genomföra under strategiperioden finns också andra insatser som genomförts. Dessa presenteras nedan.

Förordningsändring

Efter att myndigheten uppmärksammat regeringen på att studerande inom yrkeshögskolan gavs olika förutsättningar till pedagogiskt stöd utifrån att det inte fanns någon skyldighet för utbildningsanordnare att erbjuda stöd, ändrades YHF under hösten 2014. Ändringen gjordes i 2 kap. och tydliggör de studerandes rätt till stöd och utbildningsanordnarens skyldighet att erbjuda detsamma. Förordningens lydelse är numera;

3 § För varje utbildning ska det finnas en ansvarig utbildningsanordnare som ansvarar för att utbildningen genomförs enligt lagen (2009:128) om yrkeshögskolan och enligt denna förordning.

Den ansvariga utbildningsanordnaren ska se till att det finns vägledning om studiealternativ, antagning och tillträde samt yrkesvägledning. Utbildningsanordnaren ska också se till att de studerande som behöver särskilt pedagogiskt stöd i utbildningen får sådant stöd. Förordning (2014:1098).

Förordningsändringen innebär även att myndigheten kommer att genomföra tillsyn i frågor som rör särskilt pedagogiskt stöd.

Ovanstående förändring bör medverka till att stärka de studerandes rätt och bidra till ökade förutsättningar att nå utbildningens mål. Myndigheten bedömer även att det bör bidra till att utbildningsanordnare i ännu högre grad aktivt arbetar med frågan och ökar informationsinsatserna gentemot de studerande.

Breddad mångfald inom yrkeshögskolan

Myndigheten för yrkeshögskolan fick i regleringsbrevet för 2015 i uppdrag att redovisa hur myndigheten stimulerar breddad rekrytering ur ett mångfaldsperspektiv. I arbetet ingår särskilt att uppmärksamma den möjlighet som finns enligt YHF att anta en sökande på grundval av reell kompetens.

Myndigheten initierade under 2015 en pilotstudie "Riktat statsbidrag för validering inom YH" vilken visar tydligt att – då hänsyn ska tas till en sökandes reella kompetens är det ur individsynpunkt validering som är det viktigaste verktyget – och att det totalt sett finns ett oerhört stort behov av att utveckla kompetensen runt validering inom myndigheten såväl som hos utbildningsanordnarna. För att öka individens möjlighet att validera sin reella kompetens är det angeläget att yrkeshögskolan breddar möjligheten att kunna validera den gymnasiala och eftergymnasiala kompetensen mot yrkeshögskoleutbildningarna och dess yrkesutgångar. För att klara av det innebär det en ökad medvetenhet om mångfald och breddad rekrytering, en djupare kunskap om verktyget validering samt ett holistiskt synsätt över hela kedjan inför, under och efter utbildning: breddad rekrytering, breddat deltagande och breddat mottagande. Pilotstudien visar också behovet av att se över behörighetskraven inför utbildningarna för att inte skapa inläsningseffekter. Att bredda möjligheten för behörighetsförklaring och istället göra urvalsprocessen mera stringent, är exempel på frågeställningar myndigheten ska arbeta vidare med. Utvärderingen av pilotstudien riktat statsbidrag för validering inom YH redovisas i slutrapporten i anslutning till årsredovisningen för 2016 tillsammans med uppdraget i sin helhet.

Myndighetens arbete med breddad rekrytering ger förhoppningsvis positiva effekter även på frågor som rör tillgänglighet och möjlighet att studera med funktionsnedsättning inom yrkeshögskolan.

Yrkeshögskoleutbildning med möjlighet till utökat stöd

Myndigheten har tidigare redovisat att man valt att fortsätta satsningen på projekt yrkeshögskoleutbildning med möjlighet till utökat stöd samt att utöka projektet till att omfatta ytterligare åtta yrkeshögskoleutbildningar, vars första omgång startade hösten 2014. Då utvärderingen av projektet är planerad att genomföras under 2016 bedömde myndigheten att det var viktigt att inte avsluta projektet innan utvärderingen var genomförd eftersom dessa utbildningar kan ha en avgörande roll för att fler personer med funktionsnedsättning ska ha möjlighet att studera vid en yrkeshögskoleutbildning och ha möjlighet att etablera sig på arbetsmarknaden. Myndigheten beviljade därför sju utbildningar inom projektets ramar som startar sin första omgång hösten 2016.

Almedalen

Under Almedalsveckan 2014 anordnade myndigheten seminariet "En framtid för alla inom yrkeshögskolan". Seminariet handlade om de möjligheter som yrkeshögskolan erbjuder för personer med funktionsnedsättning. Arbetslivsrepresentanter, utbildningsanordnare inom yrkeshögskolan och representanter från funktionshinderorganisationer och Myndigheten för yrkeshögskolan diskuterade under seminariets gång erfarenheter och utvecklingsmöjligheter när det gäller utökat stöd inom utbildningsformen.

Anordnarstöd

Under 2014 inrättade myndigheten en ny funktion som benämns anordnarstöd. Funktionen har till uppgift att utveckla och samordna myndighetens arbete med att främja utvecklingen av de utbildningar som Myndigheten för yrkeshögskolan ansvarar för samt främja kvaliteten i dessa utbildningar. Det inkluderar bland annat att ta fram och ansvara för en plan över vilka seminarier/utbildningsdagar myndigheten bör erbjuda för utbildningsanordnare och ledningsgrupper och att utarbeta underlag och sammanställa information som stöd för myndighetens insatser till utbildningsanordnare. En annan uppgift är att utveckla stödmaterial som bland annat lyfter fram "goda exempel" och identifiera utbildningsbehov hos utbildningsanordnare med fokus på utbildningsledare, handledare och ledningsgruppsledamöter. Anordnarstödet bidrar till att myndigheten bättre kan samordna och möta behovet av mer kunskap även inom de områden som den här rapporten avser.

Film

Myndigheten producerade under hösten 2015 en informationsfilm "*Att plugga med funktionsnedsättning inom Yrkeshögskolan*"²⁷. Filmen är tänkt som ett komplement till den skrivna informationen som finns om tillgänglighet inom yrkeshögskolan och vänder sig till studerande och presumtiva studerande. Myndigheten har uppmanat de utbildningsanordnare som bedriver yrkeshögskoleutbildningar att använda sig av filmen på deras egna webbplatser. Filmen har även spridits i sociala medier.

Etablerat samarbete med Myndigheten för tillgängliga medier (MTM)

Under 2011 inleddes samtal mellan myndigheten och Tal- och punktskriftsbiblioteket, (TPB), som handlade om att underlätta för studerande inom yrkeshögskolan som hade behov av inläst litteratur. Målet var att de skulle ha samma möjligheter som studenter inom universitet/högskola att få tillgång till den litteratur som fanns inläst via TPB. Ett pilotprojekt mellan myndigheterna inleddes och under 2014 övergick projektet i permanent form. TPB hade då bytt namn till MTM. Samarbetet består i en överenskommelse att MTM producerar den litteratur som behövs inom yrkeshögskolan efter ansökan från MYH och fakturerar MYH för kostnaden. Den inlästa litteraturen blir därefter tillgänglig för alla studerande/studenter som har behov av inläst litteratur via MTM:s katalog.

Pågående samtal med Specialpedagogiska skolmyndigheten (SPSM) och etablerat samarbete

I samband med de samråd som myndigheten har haft med funktionshindersorganisationer har det framkommit ytterligare synpunkter på att det bör gynna studerande med funktionsnedsättning inom yrkeshögskolan om SPSM får ett utökat uppdrag så att deras verksamhet även omfattar utbildningar inom yrkeshögskolan. Ett sådant samarbete finns redan mellan myndigheterna men avser endast de utbildningar som ingår i projektet yrkeshögskoleutbildningar med möjlighet till utökat stöd. Myndigheten bedömer att det kan finnas behov av pedagogisk och didaktisk vägledning för undervisande personal/handledare på yrkeshögskoleutbildningar då det inte finns några specifika krav på sådan kompetens i de författningar som reglerar yrkeshögskolan. Detta bekräftar av de enkätsvar som myndigheten erhållit inför respektive delrapport. Svaren tyder på att Myndigheten för yrkeshögskolan även fortsättningsvis bör arbeta med stödjande insatser inom området. Myndigheten har haft inledande samtal med SPSM om ett utökat samarbete skulle vara möjligt och vilka konsekvenser som det skulle kunna innebära för myndigheterna. Dessa samtal förväntas fortsätta.

²⁷ <https://www.myh.se/Verksamhetsomraden/Yrkeshogskolan/For-utbildningsanordnare/Pedagogiskt-stod-och-tillganglighet/Film-om-att-plugga-med-funktionsnedsattning/>

Tips och idéer

Ett sätt att stödja den undervisande personal som arbetar med yrkeshögskoleutbildningar är att ta fram ytterligare informationsmaterial för den undervisande personalen att ta del av. Ett sådant material är nu framtaget i och med publikationen "*En tillgänglig utbildning – tips och idéer*". Myndigheten har även tagit fram en mall för åtgärdsplan²⁸ som utbildningsanordnare kan använda sig av i samtal med studerande som behöver stöd.

8 Reflektioner

Det kan konstateras att de insatser som myndigheten genomfört har gett resultat. Dock är, som tidigare påpekats, flera av delmålen inte formulerade i konkreta, mätbara mål, vilket innebär att det är svårt att med säkerhet fastslå i hur hög grad som myndigheten når målen. Däremot bedömer myndigheten att medvetenheten om tillgänglighet och särskilt stöd, samt kunskapen om och viljan att arbeta med frågorna hos utbildningsanordnarna i hög utsträckning har ökat under de år som myndigheten varit en av de strategiska myndigheterna inom funktionshinderspolitiken.

Vilka effekter har myndighetens resultat givit?

De effekter som myndigheten bedömer att arbetet med funktionshinderspolitiken har gett sammanfattas nedan;

Ökad fysisk tillgänglighet

Myndigheten bedömer att effekten av arbetet bör innebära att fler personer med funktionsnedsättning kan se yrkeshögskolan/tolkutbildningar som ett reellt alternativ till utbildning utifrån att tillgängligheten i skolans lokaler, såsom de är beskrivna i utbildningsplanen, går att ta reda på innan man söker till respektive utbildning.

IT-politiken

Myndigheten bedömer att effekten av arbetet bör innebära att fler kan tillgodogöra sig de texter som myndigheten producerar på sina webbplatser. Ytterligare en effekt är att information om att studera med funktionsnedsättning nu finns tillgänglig på fler av utbildningsanordnarens webbplatser, vilket bör bidra till att kännedomen ökar om vilket stöd som kan erbjudas inom yrkeshögskolan/på tolkutbildningar.

Utbildningspolitiken

Myndigheten bedömer att effekten av arbetet bör innebära att fler personer med funktionsnedsättning kan se yrkeshögskolan/tolkutbildningar som ett reellt alternativ till utbildning utifrån att utbildningsplanen redovisar vilket stöd som kan erbjudas på utbildningen, vilket går att skaffa sig kunskap om innan man söker till respektive utbildning. Dessutom finns möjlighet att studera vid en yrkeshögskoleutbildning med möjlighet till utökad stöd.

En annan effekt är fler studerande får tillgång till särskilt pedagogiskt stöd eftersom antalet ansökningar har ökat samtidigt som handläggningstiden minskat vilket betyder att stödet kan genomföras så tidigt som möjligt. Att studerandeenkäten har genomförts har inneburit ökad kunskap hos myndigheten vilket leder till att insatser kan sättas in där

²⁸ Finns att ladda ner på <https://www.myh.se/Verksamhetsomraden/Yrkeshogskolan/For-utbildningsanordnare/Pedagogiskt-stod-och-tillganglighet/>

de mest behövs.

Att kunskapen om funktionsnedsättningar och hur undervisningen kan utformas efter de studerandes behov har ökat bör bidra till en mer gynnsam studiemiljö för studerande inom yrkeshögskolan/tolkutbildningar.

Effekten av de informationsinsatser som myndigheten genomfört vad gäller särskilt pedagogiskt stöd är att kunskapen stadigt ökat hos utbildningsledare och studerande och det bör innebära att stödet kommer fler studerande tillgodo.

Fortsatta utmaningar

Den kunskap och kompetens som undervisande personal har om olika typer av funktionsnedsättningar och hur undervisningen kan varieras för att möta särskilda behov av anpassade studier, har ökat, men är inte helt tillfredsställande. Dock har regeringen aviserat att kraven kommer att skärpas på den undervisande personalens kompetens och på att kompetensutveckling ska anordnas för dessa personer²⁹, ett förslag som myndigheten välkomnar.

Myndigheten avser att även fortsättningsvis informera om särskilt pedagogiskt stöd och utveckla stödet till utbildningsanordnare. Däremot kommer myndigheten att se över under vilka former och sammanhang som stödet bör genomföras för att det ska vara effektivt och nå ut till många. Att medverka och informera på de utbildningsledarutbildningar som bedrivs är dock en form som bedöms fungera väl.

Myndigheten har som mål att följa upp den studerandenkät som genomfördes under 2014. Eftersom enkäten genomfördes direkt i anslutning till att 2 kap 3 § i YHF ändrades, är det intressant att följa om förordningsändringen bidrar till att fler studerande upplever att de får det stöd de behöver för att nå utbildningens mål.

Det tillägg som genomfördes i 2 kap 3 § YHF som tydliggör de studerandes rätt till stöd har också inneburit svårigheter. Flertalet utbildningsanordnare har signalerat att det är svårt att tolka vad som egentligen krävs av dem. Hur ska de bedöma att ett behov av stöd finns hos den studerande när det inte finns något faktiskt krav att den studerande ska ha en funktionsnedsättning för att ha rätt till särskilt pedagogiskt stöd? Hur långt sträcker sig ansvaret? Hur mycket stöd krävs att de ger? Arbetet med att tydligare definiera detta kvarstår för myndigheten, så att ytterligare stöd och vägledning kan ges både till studerande och till utbildningsanordnare. Samtidigt får man vara klar över att dessa bedömningar alltid måste utgå från det enskilda fallet och därmed bör myndighetens stöd och vägledning vara generellt utformat.

Avslutningsvis

Som strategisk myndighet har myndigheten valt att delta i Arbetsförmedlingens praktikantprogram med syfte att ge arbetslösa med funktionsnedsättning erfarenhet av statligt arbete vilket kan förbättra deras möjlighet till ett framtida arbete. Myndigheten deltar i det arbetet genom att erbjuda praktikantplatser.

²⁹ En stärkt yrkeshögskola, DS 2015:41

Rätt kompetens i rätt tid.



Myndigheten för yrkeshögskolan

Myndigheten för yrkeshögskolan
Box 145, 721 05 Västerås, Sweden
www.myh.se