

RAPPORT 2024

# Återrapportering av regeringsuppdrag – Uppföljning av statsbidrag i yrkeshögskolan

FÄRDIGSTÄLLD: 2024-09-10

DNR: MYH 2024/1816

ISBN: 978-91-89815-79-7

## Sammanfattning

I regleringsbrevet för Myndigheten för yrkeshögskolan 2024 har myndigheten fått i uppdrag att utveckla uppföljningen av statsbidrag och särskilda medel i yrkeshögskolan. Myndigheten har valt att rikta in uppföljningen mot arbetslivets medfinansiering i yrkeshögskoleutbildningar. De huvudsakliga skälen är att MYH, enligt yrkeshögskolans regelverk, vid fördelningen av statsbidrag särskilt ska beakta hur det samlade ekonomiska ansvaret för en utbildning delas mellan staten, arbetslivet och andra finansiärer samt att någon sådan uppföljning aldrig har genomförts under de 15 år som yrkeshögskolan har funnits.

Uppföljningen har genomförts genom en enkät till närmare 200 utbildningsanordnare och underlaget omfattar 949 YH-program. Resultaten presenteras på aggregerad nivå och de kommer inte att användas för myndighetsutövning. Uppföljningen visar att utbildningsanordnarna uppskattar värdet av arbetslivets medfinansiering till cirka 2,7 miljarder kronor, motsvarande utbetalt statsbidrag är drygt 2,8 miljarder. Resultaten visar att arbetslivet definitivt är delaktigt och bidrar på ett påtagligt sätt i YH-utbildningarna. Hela 87 procent av medfinansieringen som kartlagts består av LIA. Det syns dock i datan att antalet timmar som anordnarna har angett är för högt då man i några fall räknat med 40 timmar handledarledda timmar per vecka under LIA-perioderna och inte använt MYH:s rekommendation om 10-15 timmar per vecka. Övriga former för medfinansiering är ledningsgruppsarbete, kontanta medel, föreläsningar, studiebesök, lokaler, utrustning, material och övrigt. Även arbetslivets insatser avseende övrig medfinansiering har i ett antal utbildningar sannolikt räknats dubbelt. Sammantaget gör detta att arbetslivets medfinansiering sannolikt är något för högt värderad. Det förändrar emellertid inte att slutsatsen är att arbetslivet på ett påtagligt sätt medfinansierar programutbildningarna i yrkeshögskolan.

Det är stor spridning mellan utbildningarna vad gäller medfinansiering per yrkeshögskolepoäng. Den genomsnittliga medfinansieringen per YH-poäng ligger på 8 200 kronor och medianvärdet är 6 431 kronor per poäng. Motsvarande finansiering med statsbidrag är 8 370 kronor per poäng och medianvärdet är 8 545 kronor per poäng.

Om man ser till skillnaderna mellan alla undersökta distansutbildningar och bundna utbildningar per YH-poäng, så skiljer det drygt 1 000 kronor i medfinansiering per poäng då distansutbildningar i genomsnitt har en medfinansiering på 7 304 kronor per poäng medan en bunden utbildning har en medfinansiering på 8 362 kronor per poäng. Inom fyra av de fem största utbildningsområdena<sup>1</sup> är skillnaden mellan bundna utbildningar och distansutbildningar relativt marginell. Inom hälso- och sjukvård och socialt arbete är dock skillnaden mellan distans och bundna utbildningar betydande. Bundna utbildningar har i genomsnitt närmare 2 miljoner kronor mer i medfinansiering än distansutbildningar inom utbildningsområdet. Skillnaderna mellan bunden och distans inom vårdområdet syns även tydligt om man ser till medfinansiering per YH-poäng. Medfinansieringen i de bundna utbildningarna inom hälso- och sjukvård är nästan dubbelt så hög per YH-poäng som för distansutbildningarna.

Det finns stora skillnader vad gäller graden av medfinansieringen inom de olika utbildningsområdena. Totalt sett är det områdena friskvård och kroppsvård samt säkerhetstjänster som har den lägsta medfinansieringen. Dessa områden är små och präglas också av relativt små arbetsgivare – ofta enmansföretag – som inte har möjlighet att bidra till utbildningarna i så hög utsträckning. De utbildningsområden som har den högsta medfinansieringen per poäng är transporttjänster och lantbruk, djurvård, trädgård skog och fiske. Dessa utbildningar är specialiserade mot tåg, flyg och hästnäringen, vilket är utbildningar som är dyra att genomföra och som kräver betydande infrastruktur och/eller utrustning och material.

Uppföljningen visar att arbetslivets engagemang och vilja att bidra i utbildningarna tycks vara högre hos utbildningsanordnare som bedriver ett fåtal utbildningar. Vidare kan

<sup>1</sup> De fem största utbildningsområdena inom yrkeshögskolan är teknik och tillverkning, ekonomi, administration och försäljning, data/it, hälso- och sjukvård samt socialt arbete och samhällsbyggnad och byggteknik.

noteras att utbildningarnas geografiska placering inte påverkar graden av medfinansieringen nämnvärt.

Slutligen visar uppföljningen att utbildningsanordnarna uppfattar det som lätt, ganska lätt eller varken lätt eller svårt att få arbetslivet att medfinansiera yrkeshögskoleutbildningar. Det är endast i 14 procent av de utbildningar som ingår i uppföljningen som utbildningsanordnarna har angett att det är svårt eller ganska svårt att få arbetslivet att bidra med medfinansiering. Det tar sig också uttryck i att graden av medfinansiering i utbildningarna på aggregerad nivå är relativt hög.

Däremot visar uppföljningen att arbetslivet endast i liten utsträckning är med och undervisar i de skolförlagda delarna av utbildningen utan – eller till reducerad – kostnad.

## Innehållsförteckning

|       |   |    |
|-------|---|----|
| 1.    | Uppdraget .....   | 5  |
| 2.    | Inledning och syfte.....                                | 5  |
| 3.    | Bakgrund.....   | 5  |
| 4.    | Pilotundersökning om kostnader och intäkter .....       | 6  |
| 4.1   | Resultat av pilotundersökningen .....                   | 6  |
| 5.    | Medfinansiering i yrkeshögskolan .....                  | 7  |
| 6.    | Genomförande av uppföljningen .....                     | 8  |
| 6.1   | Underlaget.....   | 11 |
| 7.    | Resultat .....  | 10 |
| 7.1   | Värdering av LIA och edningsgruppsarbete.....           | 10 |
| 7.2   | Medfinansiering på aggregerad nivå.....                 | 12 |
| 7.3   | Medfinansiering per YH-poäng.....                       | 13 |
| 7.3.2 | Medfinansiering per anordnarstorlek och region .....    | 15 |
| 7.4   | Medfinansiering per utbildningsområde .....             | 16 |
| 8.    | Övrig medfinansiering.....                              | 18 |
| 8.1   | Medfinansiering per kategori och utbildningsområde..... | 18 |
| 9.    | Samverkan med arbetslivet – hur svårt är det? .....     | 19 |
| 10.   | Avslutande reflektion .....                             | 21 |
|       | Bilaga 1 - följbrev .....                               | 24 |
|       | Bilaga 2 - enkät .....                                  | 26 |

## 1. Uppdraget

I regleringsbrevet för 2024 Myndigheten för yrkeshögskolan (MYH) fick myndigheten i uppdrag att utveckla arbetet med uppföljningen av statsbidrag och särskilda medel för utbildningar inom yrkeshögskolan. Uppdraget ska redovisas till Regeringskansliet (Utbildningsdepartementet) senast den 12 september 2024. Myndighetens generaldirektör har beslutat att uppföljningen ska fokusera på att kartlägga hur medfinansieringen ser ut i yrkeshögskoleutbildningarna.

## 2. Inledning och syfte

Den uppföljning som MYH nu har genomfört syftar till att svara mot uppdraget att utveckla uppföljningen av statsbidraget i yrkeshögskolan särskilt med avseende på kravet som finns i förordningen (2009:130) om yrkeshögskolan (YHF) att myndigheten vid beräkningen av statsbidraget ska beakta hur det samlade ekonomiska ansvaret för en utbildning delas mellan staten, arbetslivet och andra finansiärer. Avsikten med uppföljningen har varit att få en uppskattning av graden av medfinansiering av yrkeshögskoleutbildning på aggregerad nivå, fördelat på bland annat huvudmannatyp och utbildningsområden, studieförhållanden, studieort samt vilka olika former av medfinansiering som arbetslivet bidrar med.

Det är viktigt att påpeka att syftet *inte* är att använda underlaget myndighetsutövning i form av att bedöma huruvida en enskild utbildning kan ingå i yrkeshögskolan och erhålla statsbidrag mot bakgrund av resultatet av uppföljningen.

## 3. Bakgrund

2022 genomförde MYH ett regeringsuppdrag som handlade om att myndigheten skulle redogöra för hur en utveckling av den uppföljning som görs av användningen av stödet till yrkeshögskolan i form av statsbidrag och särskilda medel i enlighet med myndighetens instruktion<sup>2</sup> utformas. Uppföljningen skulle på ett tydligt sätt visa yrkeshögskoleutbildningarnas kostnader och intäkter. När det gällde intäkterna skulle uppföljningen specificera eventuell medfinansiering från såväl arbetslivet som andra finansiärer. Uppföljningen skulle utformas så att den kan utgöra underlag för produktion av statistik.

I arbetet med detta regeringsuppdrag förde MYH dialog med Statistiska Centralbyrån (SCB), utbildningsanordnarnas företrädare: Yrkeshögskoleförbundet och Almega Utbildningsföretagen samt med andra bidragsgivande myndigheter som bland annat fördelar statsbidrag med krav på medfinansiering från annan part.

SCB önskade följa upp varje pågående utbildningsomgång årligen i syfte att presentera nationell och internationell statistik. Det skulle innebära att omkring 3 300 enkäter ska besvaras varje år – givet yrkeshögskolans dåvarande dimensionering.

MYH presenterande återskottet av uppdraget två alternativa förslag till uppföljning. Det ena förslaget gick ut på att utbildningsanordnaren årligen deltar i uppföljning av de samlade kostnaderna och intäkterna för unika utbildningsnummer (cirka 1 400) – oavsett om samtliga utbildningsomgångar redan genomförts inom ramen för ett beslut om statsbidrag eller om beslutet om statsbidrag fortfarande gäller. Det andra förslaget gick ut på att en utbildning följs upp efter det att minst två utbildningsomgångar är avslutade och att minst en utbildningsomgång kvarstår inom ramen för gällande beslut. Inom ramen för det andra förslaget bedömdes bortfallet bli relativt begränsat eftersom de

---

<sup>2</sup> 9 § 1 förordningen [2011:1162] med instruktion för Myndigheten för yrkeshögskolan

utbildningarna som följs upp alltjämt omfattas av ett beslut om ytterligare utbildningsomgångar. Dessutom bedömdes kostnader och intäkter i en utbildning ha stabiliserats efter att minst två utbildningsomgångar genomförts. Även utbildningsanordnarnas uppgiftslämnarbörda väntades bli begränsad då det inte var tänkt att denna uppföljning skulle göras årligen.

Under alla omständigheter förordade MYH att det skulle genomföras en pilotverksamhet bland utvalda utbildningsanordnare i syfte att utveckla en ändamålsenlig modell för uppföljning av kostnader och intäkter innan uppföljningen sker i full skala. Detta i syfte att få möjlighet att i ett relativt småskaligt försök kunna justera och utveckla uppföljningsmodellen, så att den blir ändamålsenlig för alla parter. Ett sådant försök skulle kunna planeras och genomföras under andra halvan av 2023. Detta gjordes också på MYH:s eget initiativ och resultatet av försöket beskrivs i korthet nedan.<sup>3</sup>

## 4. Pilotundersökning om kostnader och intäkter

Pilotundersökningen genomfördes under hösten 2023. Syftet med undersökningen var att testa en metod för utvecklad kostnads- och intäktsuppföljning bland ett urval av utbildningar. Inom ramen för uppdraget skulle en enkät för särredovisning testas och uppföljning genomföras. I uppdraget ingick också att göra en utvärdering av metoden.

Det förväntade resultatet var att få kunskap om den valda metoden skulle ge önskad information om kostnads- och intäktsuppföljning för genomförd utbildning. Avsikten var också att testa om enkäten gick att besvara med relevant detaljeringsgrad och inom rimlig uppgiftslämnarbörda. Ett annat syfte var att få kunskap om det är möjligt att utvärdera om metoden kan fungera för ett större antal utbildningar som genomfört minst två utbildningsomgångar och som har minst en omgång kvar inom ramen för gällande beslut. Ett drygt 30-tal utbildningar valdes ut att ingå i undersökningen.

### 4.1 Resultat av pilotundersökningen

Vid en sammanställning visade det sig att utbildningarna uppvisade en stor diskrepans när det kommer till den slutliga finansieringen. Enkäterna visade som mest en överfinansiering på 172 procent och som mest en underfinansiering på 57 procent. Även tidsåtgången för att fylla i enkäten varierade kraftigt – allt från 90 minuter till 30 timmar. Detsamma gällde de timmar av medfinansiering som anordnarna uppgett avseende LIA. Det beror bland annat på att vissa av utbildningarna som ingått i undersökningen inte har någon LIA alls, att utbildningarna har olika längd och därmed olika omfattning vad gäller LIA samt att en del anordnare inte har uppfattat att de skulle fylla i de sammanlagda timmarna för två genomförda utbildningsomgångar.

När det gäller den tidsåtgång som krävs för att fylla i enkäterna, gick det möjligen att dra vissa slutsatser. Den genomsnittliga tidsåtgången uppgavs vara 8 timmar per enkät. Medianvärdet var 7 timmar. Det stämmer också överens med de bedömningar som Statistiska Centralbyrån (SCB) gjorde i samband med att de genomförde provenkäter 2018 för att fånga kostnader och intäkter.

Ett par anordnare uppgav att de har haft bekymmer att värdera annan medfinansiering än LIA, handledning och ledningsgruppsarbete. För dessa poster hade MYH i förväg angivit olika schabloner avseende timkostnader. Dessa fungerade över lag väl. Mot bakgrund av de inkomna svaren gick det inte att dra slutsatser om vad respektive utbildningsomgång kostar att genomföra eller vilken medfinansiering som är förknippad med utbildningen.

Det var tydligt att många anordnare hade mycket svårt att särredovisa sina kostnader och helt saknade system för detta. Det berodde bland annat på att man har olika sätt att genomföra den ekonomiska redovisningen på. Däremot gav pilotundersökningen vid

---

<sup>3</sup> MYH, dnr 2023/4642.

handen att det skulle vara möjligt att kunna fånga medfinansieringen i yrkeshögskoleutbildning inom ramen för en större undersökning.

## 5. Medfinansiering i yrkeshögskolan

Med tillkomsten av kvalificerad yrkesutbildning (KY) i mitten 1990-talet bröts nya vägar i två avseenden. Dels etablerades en ny eftergymnasial utbildningsform utanför högskolan, dels skapades en utbildningsform där arbetslivet skulle svara för cirka en tredjedel av utbildningskostnaden. Grunden för detta åtagande från arbetslivets sida var att man fick ett avgörande inflytande över utbildningens innehåll och dimensionering. I betänkandet *Yrkeshögskolan – för yrkeskunnande i förändring* anges "att med hänsyn till betydelsen av lärande på arbetsplatsen för progressionen i yrkesutbildningen, är tillhandahållande av platser för lärande i arbete (LIA) en viktig och angelägen form av medfinansiering av den eftergymnasiala yrkesutbildningen".<sup>4</sup> Både i förarbetena för kvalificerad yrkesutbildning och yrkeshögskoleutbildning förs resonemang om att arbetslivet – förutom att tillhandahålla LIA-platser – skulle bidra i undervisningen för att säkerställa att den senaste yrkesmässiga kunskapen direkt kom till nytta i utbildningen.<sup>5</sup>

Riksrevisionen gjorde 2006 en granskning av utbildningsformen kvalificerad yrkesutbildning och lyfte där särskilt fram att det inte finns information om i vilken grad utbildningen medfinansieras eller tillgång till information om medfinansiering förekommer mer eller mindre inom olika utbildningsområden.<sup>6</sup> Riksrevisionen påpekade att intentionerna i utbildningsreformen var att medfinansiering av andra aktörer skulle finnas. Riksrevisionen bedömde att avsaknaden av uppföljning innebär att det inte går att se om arbetslivet deltar i finansieringen av utbildningarna på det sätt som regering och riksdag förutsatt.

Efter Riksrevisionens granskning fick KY-myndigheten ett regeringsuppdrag att ge förslag på vad som krävs för att statsbidraget för kvalificerad yrkesutbildning skulle kunna fördelas på grundval av faktiska kostnader för utbildningen. I sin återrapportering gjorde myndigheten bedömningen att LIA-perioderna och dess handledning utgör den största delen av medfinansieringen i utbildningen.<sup>7</sup> Myndigheten valde att dela in medfinansieringen i hög- respektive lågintensiv handledning beroende på vilken typ av utbildning det handlar om.<sup>8</sup> I sina beräkningar kom KY-myndigheten fram till att arbetslivets medfinansiering kunde variera från drygt 20 procent av den totala utbildningskostnaden till knappt 60 procent beroende på typ av utbildning.

I förordningen (2009:130) om yrkeshögskolan (YHF) anges att MYH vid beräkningen av statsbidrag eller särskilda medel särskilt ska beakta

1. de faktiska kostnaderna för utbildningen, och
2. hur det samlade ekonomiska ansvaret för en utbildning delas mellan staten, arbetslivet och andra finansiärer.<sup>9</sup>

Någon uppföljning av arbetslivets medfinansiering av yrkeshögskoleutbildning har dock aldrig genomförts sedan yrkeshögskolan bildades 2009. Det faktum att MYH:s och SCB:s tidigare försök att genomföra uppföljning av en YH-utbildnings specifika kostnader inte gett tillfredsställande resultat, väljer MYH nu att fokusera på att följa upp medfinansieringen av utbildningarna. Den pilotundersökning som MYH genomförde hösten 2023 visade att den del av uppföljningen som handlade om medfinansiering var användbar.

Arbetslivet är både yrkeshögskolans viktigaste möjliggörare och främsta kravställare. Utan ett engagerat arbetsliv finns ingen yrkeshögskola. Att arbetslivet är medskapare och

<sup>4</sup> SOU 2008:29, s 173.

<sup>5</sup> Prop. 2000/01:63, s 28 och Prop. 2008/09:68 s 35.

<sup>6</sup> Riksrevisionen, Kvalificerad yrkesutbildning - Utbildning för arbetsmarknadens behov? dnr 31-2005-0386.

<sup>7</sup> Myndigheten för kvalificerad yrkesutbildning, Återrapportering av regeringsuppdrag, dnr 2007/1245.

<sup>8</sup> KY-myndigheten bedömde att t ex ekonomikutbildningar genomförs med få handledarledda timmar (ungefär 4 timmar på vecka) under LIA:n medan exempelvis utbildningar till anläggningsdykare och tågförare kräver cirka 20 timmar handledning per vecka.

<sup>9</sup> 5 kap. 6 § förordningen om yrkeshögskolan

medfinansier i yrkeshögskolan, är avgörande för att yrkeshögskolan ska behålla sin relevans och särart som utbildningsform. Det är också högst rimligt att arbetslivet är med och finansierar en utbildningsform som direkt och enbart syftar till att förse arbetslivet med den kompetens de behöver.

Den uppföljning som MYH nu har genomfört syftar till att svara mot uppdraget att utveckla uppföljningen av statsbidraget i yrkeshögskolan samt kravet i YHF att få en bild av hur det samlade ekonomiska ansvaret delas mellan staten och arbetslivet. Avsikten med uppföljningen har varit att få en uppskattning av graden av medfinansiering i yrkeshögskoleutbildning på aggregerad nivå, fördelat på bland annat huvudmannatyp och utbildningsområden, studieform samt vad medfinansieringen består av.

## 6. Genomförande av uppföljningen

MYH har valt att genomföra uppföljningen som en enkät som omfattar samtliga YH-program som leder till en examen<sup>10</sup> som har minst två omgångar som avslutas senast 2024 och minst en utbildningsomgång kvar att genomföra inom ramen för beslutet om att bedriva YH-utbildning och erhålla statsbidrag. Skälen till urvalet är att utbildningsanordnarna uppger att kostnader och intäkter stabiliseras ju längre en utbildning bedrivits och att utbildningsanordnare som avslutat samtliga utbildningsomgångar, inom ramen för ett gällande beslut om statsbidrag, inte är skyldiga att delta i den uppföljning som MYH initierar. I uppföljningen ingick 982 av cirka 1 350 jämförbara utbildningsnummer. Således täcktes en stor del av YH-utbildningarna i underlaget. Enkäten finns presenterad i sin helhet i bilaga 2. Ett externt undersökningsföretag svarade för utskick, datainsamling och sammanställning. MYH har svarat för utformningen av enkäten, urval av de utbildningar som ska ingå, vilka variabler som ska vara möjliga att fördela inkommen data på samt analys av datan.

I huvudsak ombads utbildningsanordnarna att uppskatta hur många timmar som ledningsgruppsarbetet för arbetslivets representanter omfattat samt hur många handledarledda timmar under LIA-perioden som lagts ner i en specifik utbildningsomgång. Utöver det skulle övrig medfinansiering i form av kontanta medel, utrustning, lokaler, undervisningsmaterial, föreläsningar, studiebesök med mera värderas. Utbildningsanordnarna ombads också ge exempel på annat som arbetslivet bidragit med i utbildningen. Vidare ställdes frågor om arbetslivet bidragit i ordinarie undervisning utan kostnad eller till reducerad kostnad samt hur pass lätt eller svårt utbildningsanordnarna upplever att det är att få arbetslivet att bidra i utbildningen.

MYH beslutade att den samlade datan ska visas på utbildningsområdesnivå, SUN<sup>11</sup> 5-nivå, huvudmannatyp (privat, kommunal, regional, statlig), storlek på utbildningsanordnaren (utifrån antal beviljade YH-utbildningar) huruvida utbildningen bedrivs på fler orter, lokalisering (utifrån Tillväxtverkets inledning av regiontyp<sup>12</sup>), studieform och studietakt.

Enkäten skickades ut i 23 april 2024 med tre påminnelser. De som inte svarade inom utsatt tid fick ytterligare en påminnelse som då sändes till den kontaktperson som utbildningsanordnaren angett som fullmaktsgivare. Därefter kontaktades de som inte svarat per telefon. Den 10 juni 2024 stängdes undersökningen helt och då hade 961 av 982 enkäter besvarats, vilket motsvarar en svarsfrekvens på 98 procent. De utbildningsanordnare som efter fyra påminnelser och telefonuppföljning inte svarat, har fått besked om att ärendena överlämnats till Enheten för tillsyn och studiedokumentation för vidare hantering. Under sommaren 2024 har MYH kontaktat dessa utbildningsanordnare om tillsyn på förekommen anledning mot bakgrund av

<sup>10</sup> YH-program som omfattar färre än 200 YH-poäng leder inte till en examen.

<sup>11</sup> Svensk Utbildningsnomenklatur.

<sup>12</sup> Tillväxtverkets inledning i sex FA-regiontyper, landsbygdsregion avlägset belägen, landsbygdsregion mycket avlägset belägen, landsbygdsregion nära större stad, storstadsregion, tät region avlägset belägen, tät region nära en större stad



utbildningsanordnare som har gällande beslut om att ingå i yrkeshögskolan är skyldiga att delta i den uppföljning som MYH initierar.

Vid en första analys av enkätsvaren upptäcktes att ett fåtal utbildningsanordnare fyllt i sina enkäter (12 st) på ett felaktigt sätt, varför dessa tagits bort ur underlaget. Det betyder att underlaget om medfinansieringen i yrkeshögskolan bygger på utbildningsanordnarnas uppskattning av hur arbetslivet bidrar i totalt 949 yrkeshögskoleutbildningar.

## 6.1 Underlaget

Totalt ingår 197 utbildningsanordnare i uppföljningen, fördelat på 65 kommuner, 5 regioner, 2 statliga och 125 privata anordnare. I underlaget ingår 678 utbildningar som bedrivs av privata anordnare, 252 utbildningar som bedrivs av kommunala anordnare, 15 utbildningar som bedrivs av regioner och 4 utbildningar av statliga utbildningsanordnare. Av totalt 949 utbildningar som ingår i uppföljningen, bedrivs 285 av dessa på distans. Ett 80-tal av utbildningarna bedriver utbildningen på fler orter. Utbildningarna finns inom 15 olika utbildningsområden och i underlaget ingår både utbildningar som bedrivs i bunden form och på distans.

**Tabell 1.** Antal YH-program som ingår i uppföljningen fördelat på utbildningsområde och studieform.

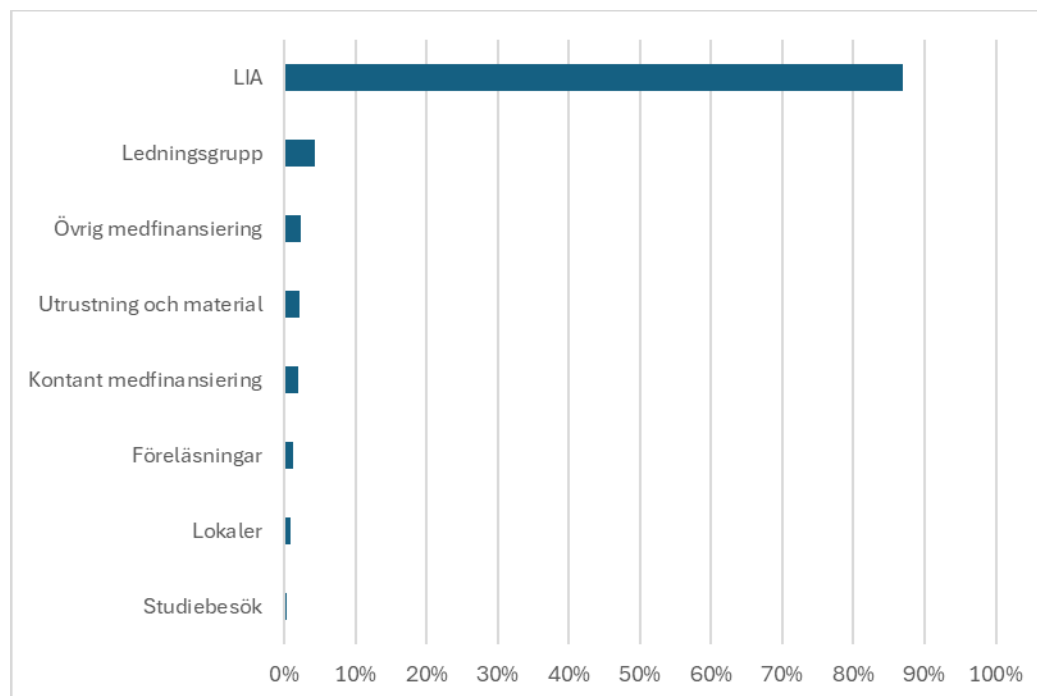
| Utbildningsområde                       | Antal utbildningar | Bunden | Distans |
|---|--------------------|--------|---------|
| Data/it                                 | 121                | 112    | 9       |
| Ekonomi, administration och försäljning | 162                | 130    | 32      |
| Friskvård och kroppsvård                | 7                  | 7      | -       |
| Hotell, restaurang och turism           | 41                 | 24     | 17      |
| Hälso- och sjukvård samt socialt arbete | 134                | 43     | 91      |
| Journalistik och information            | 8                  | 4      | 4       |
| Juridik                                 | 4                  | 4      | -       |
| Kultur, media och design                | 57                 | 54     | 3       |
| Lantbruk, trädgård, skog och fiske      | 29                 | 20     | 9       |
| Pedagogik och undervisning              | 16                 | 12     | 4       |
| Samhällsbyggnad och byggteknik          | 148                | 98     | 50      |
| Säkerhetstjänster                       | 7                  | 1      | 6       |

|                                |     |     |     |
|--------------------------------|-----|-----|-----|
| <b>Teknik och tillverkning</b> | 194 | 137 | 57  |
| <b>Transporttjänster</b>       | 19  | 16  | 3   |
| <b>Övrigt</b>                  | 2   | 1   | 1   |
| <b>Totalt</b>                  | 949 | 664 | 285 |

## 7. Resultat

Totalt beräknas arbetslivets medfinansiering uppgå till cirka 2,76 miljarder kronor för de utbildningar som ingår i uppföljningen. Den största delen av medfinansieringen är handledarledda timmar under LIA-perioderna.Handledning under LIA-perioderna uppskattas ha ett värde på totalt drygt 2,4 miljarder kronor – vilket motsvarar 87 procent av all medfinansiering. Värde av den tid som arbetslivets representanter lägger ner på ledningsgruppsarbetet beräknas till 121 miljoner kronor, vilket motsvarar 4 procent av all medfinansiering. Resterande delar av medfinansieringen utgörs av kontanta medel, lokaler, föreläsningar, studiebesök, utrustning och material, vilket motsvarar cirka 240 miljoner kronor eller 9 procent av all medfinansiering. För de utbildningar som ingår i uppföljningen har staten finansierat dessa via utbetalat statsbidrag med totalt 2,83 miljarder kronor. Således gör utbildningsanordnarna i sina uppskattningar av värdet av arbetslivets medfinansiering att den ligger i nivå med det staten har betalat ut. Det är dock viktigt att påpeka att spridningen när det gäller graden av medfinansiering är betydande och till viss del är medfinansieringen också sannolikt övervärderad, se vidare avsnitt 7.1.1.

**Diagram 1.** Arbetslivets medfinansiering fördelat på typer av finansiering i procent av total medfinansiering.



### 7.1 Värdering av LIA och ledningsgruppsarbete

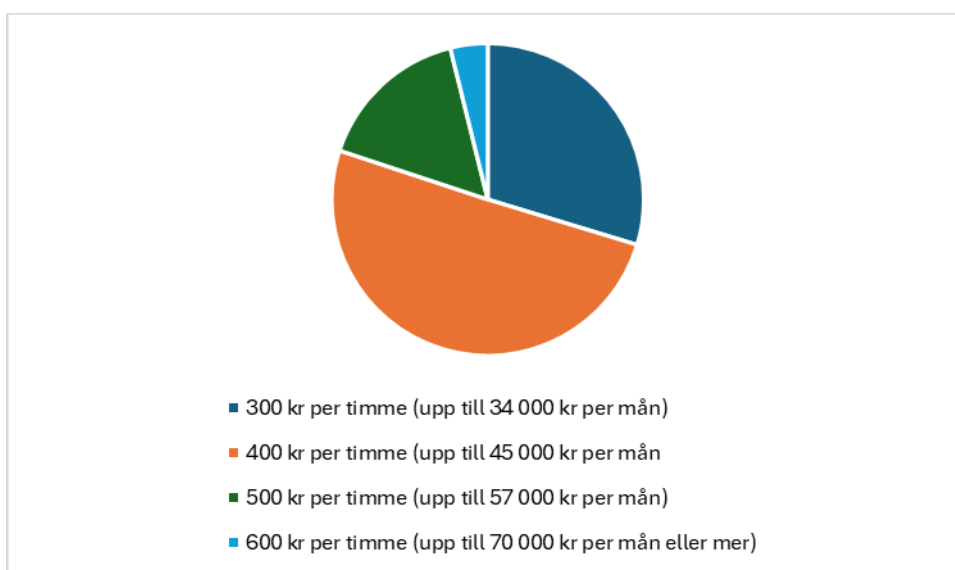
För att underlätta beräkningen av arbetslivets medfinansiering i YH-utbildningarna har MYH tagit fram schabloner för timkostnader för LIA och arbetslivets medverkan i övrigt för exempelvis medverkande i ledningsgrupp med mera. Timkostnaderna varierar beroende

på vilka ungefärliga månadslöner som berörda ledningsgruppsledamöter och LIA-handledare förväntas ha. Avsikten har varit att utbildningsanordnaren ska ange en schablonnivå utifrån kännedom om vad löneläget för olika yrkesroller inom branschen är.

Schablonnivåerna har beräknats utifrån olika intervall av bruttolöner inklusive påslag för sociala avgifter och overheadkostnader. Utifrån erfarenheter från den pilotundersökning som gjordes hösten 2023, valde myndigheten att använda timpenning från 300 kronor till 600 kronor per timme utifrån ett löneläge som sprider sig från 34 000 kronor till 70 000 kronor per månad.

I uppföljningen kan konstateras att merparten anordnarna uppskattar att handledning under LIA motsvarar en timpenning på 400 kronor per timme. Endast en mindre andel värderar LIA handledningen till 600 kronor per timme.

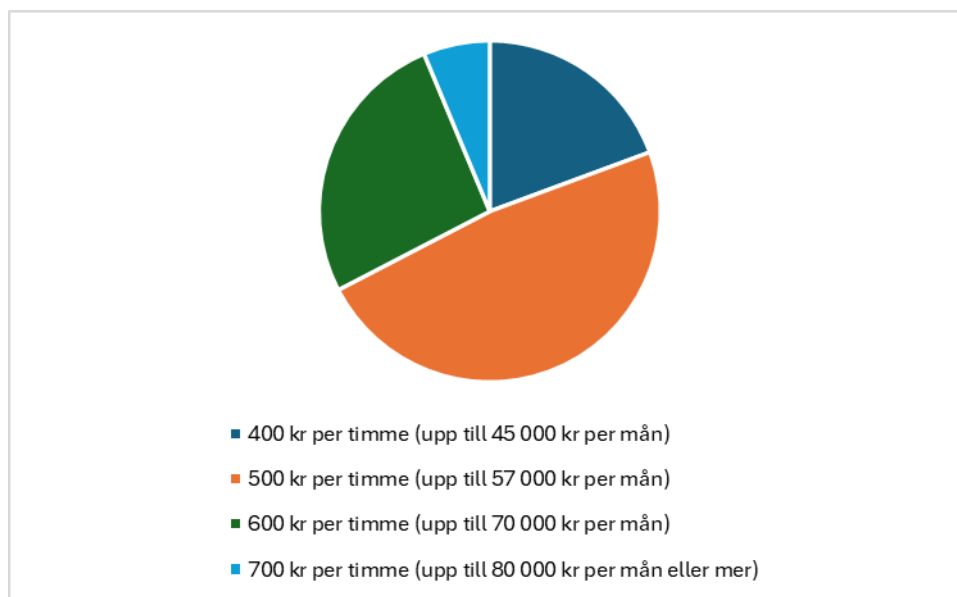
**Diagram 2.** Fördelningen av timpenning avseende kostnad för LIA-handledning.



Totalt har utbildningsanordnarna uppskattat att arbetslivets bidrag till handledning under LIA-perioderna uppgår till 6 188 513 timmar.

När det gäller det uppskattade värdet av den tid som ledningsgruppen lägger ner, så ligger timarvudet något högre och majoriteten av utbildningsanordnarna har uppskattat att ledningsgruppsarbetet bör värderas till mellan 500 och 600 kronor per timme. Antalet timmar som arbetslivet har lagt ner på ledningsgruppsarbetet i de utbildningar som ingår i underlaget beräknas till 233 944.

**Diagram 3.** Fördelning av timpenning avseende kostnad för ledningsgruppsarbete.



### 7.1.1 Problematik kring värdering av LIA

Det finns skäl att problematisera kring hur utbildningsanordnarna har uppskattat värdet av LIA-perioderna. Totalt har utbildningsanordnarna beräknat det sammanlagda värdet till 2,4 miljarder kronor eller motsvarande 87 procent av all medfinansiering. MYH:s avsikt var att utbildningsanordnarna i uppföljningen skulle uppskatta antalet handledarledda timmar som en studerande erhåller under en genomsnittlig vecka på LIA-kurserna och att dessa sedan skulle multipliceras med antalet LIA-veckor och antal studerande som genomgått LIA. Några utbildningsanordnare har dock valt att räkna antalet studerande multiplicerat med veckoarbetstid (40 timmar) och multiplicerat detta med antalet LIA-veckor. Detta medan andra har gått efter MYH:s rekommendationer och angett kvalificerad handledarledd tid per studerande till 10-15 timmar i veckan. I underlaget finns det ett 20-tal utbildningar som inte har LIA alls och cirka 25 procent av utbildningarna har LIA som omfattar mindre än 25 procent av utbildningstiden. Mot bakgrund av det finns det skäl att anta att antalet timmar som angetts i uppföljningen när det gäller LIA är för högt och att kategorin LIA som del av medfinansieringen sannolikt är något övervärderad.

Det är också viktigt att ha i minnet att en LIA-timme i snitt har uppskattats till ett värde av 388 kronor, vilket ger ett totalt värde för LIA-perioderna på cirka 2,4 miljarder kronor i denna undersökning. Det råder inget tvivel om att LIA utgör den i särklass största andelen av arbetslivets totala bidrag till YH-utbildningar, men MYH bedömer att det totala värdet är för högt i förhållande till att det var den kvalificerade handledarledda tiden under LIA-perioderna som efterfrågades i uppföljningen.

### 7.2 Medfinansiering på aggregerad nivå

På aggregerad nivå visar beräkningarna att medfinansieringen fördelat på alla utbildningar att varje utbildning har bidrag från arbetslivet som motsvarar ett värde i genomsnitt på cirka 2,8 miljoner kronor. Med motsvarande beräkning bidrar arbetslivet något mindre i distansutbildningar (2,3 miljoner kronor per utbildning) än i bundna utbildningar (3,1 miljoner kr per utbildning). Andelen distansutbildningar i underlaget motsvarar 30 procent, men dessa står enbart för 25 procent av all medfinansiering. Fördelat på huvudmannatyp på aggregerad nivå beräknas arbetslivets bidrag i YH-utbildningar med lika mycket per utbildning oavsett om det rör sig om en offentlig eller privat utbildningsanordnare.

**Tabell 2.** Beräknad medfinansiering fördelat på huvudmannatyp och studieform.

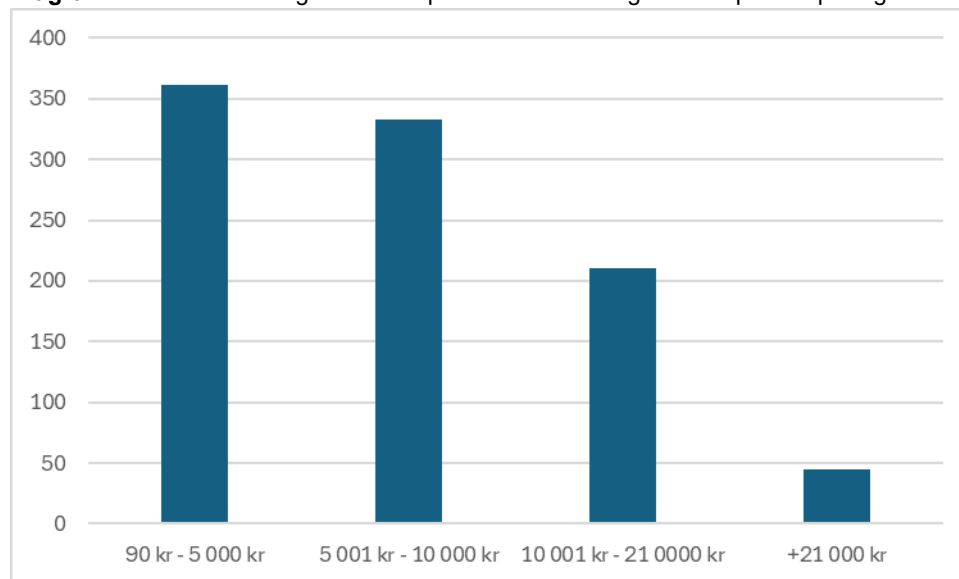
| <b>Beräknad medfinansiering</b>                     | <b>Kronor</b>        |
|---|----------------------|
| <b>Utbildningar med bunden undervisning, totalt</b> | <b>2 086 258 239</b> |
| Kommun  | 587 848 586          |
| Privat  | 1 436 178 913        |
| Regioner  | 51 627 740           |
| Statlig   | 10 603 000           |
| <b>Utbildningar med distansundervisning, totalt</b> | <b>679 115 076</b>   |
| Kommun  | 118 575 833          |
| Privat  | 548 730 428          |
| Regioner  | 11 808 815           |
| <b>Totalt</b>                                       | <b>2 765 373 315</b> |

### 7.3 Medfinansiering per YH-poäng

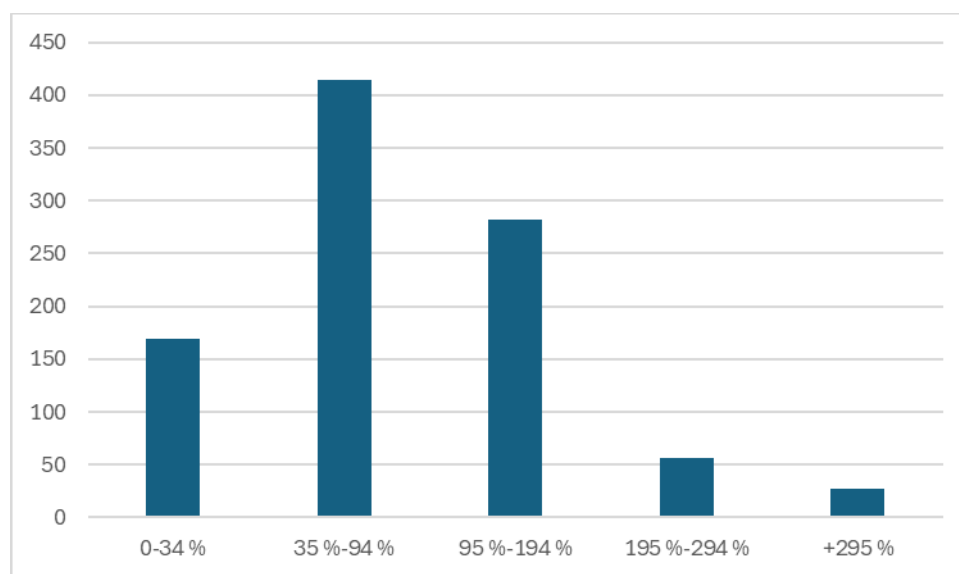
Eftersom de undersökta utbildningarna varierar i längd är det kanske mer intressant att på aggregerad nivå titta på medfinansiering per YH-poäng. Uppföljningen visar att arbetslivet i genomsnitt är med och bidrar med ett värde motsvarande 8 044 kr per YH-poäng, medianvärdet är 6 431 kronor per YH-poäng. Det är dock stor variation när det gäller medfinansiering per YH-poäng – spannet sträcker sig från 90 kronor per poäng som lägst till 96 000 kronor som högst.<sup>13</sup> Statens finansiering per YH-poäng i motsvarar ett högre värde och är i genomsnitt 8 370 kronor per YH-poäng medan medianvärdet ligger på 8 545 kronor per YH-poäng.

Närmare 700 av de undersökta utbildningarna har en medfinansiering på mellan 90 och 10 000 kronor per poäng. Resterande utbildningar har en medfinansiering från 10 001 kronor och uppåt.

<sup>13</sup> De utbildningar som anger det högsta värdet är av medfinansiering är lärlingsutbildningarna för vuxna inom vissa hantverksyrken som har 80 procent handledning och 20 procent teori inom ramen för utbildningen.

**Diagram 4.** Antal utbildningar fördelat på medfinansiering i kronor per YH-poäng.

Ytterligare ett sätt att visa spridningen när det gäller medfinansieringen i YH-utbildningar är att studera hur mycket arbetslivets satsar i förhållande till det som staten bidrar med avseende utbetalat statsbidrag. Diagram 5 visar att omkring 160 utbildningar har en medfinansiering från arbetslivet som motsvarar upp till en tredjedel av det statsbidrag som betalats ut. Drygt 400 utbildningar har en medfinansiering som motsvarar upp till drygt 90 procent av det staten finansierar. Resterande andel har en medfinansiering från arbetslivet som ligger i nivå eller över det staten betalar ut i statsbidrag. I enkätunderlaget finns ett 20-tal utbildningar där utbildningsanordnarna uppskattar att värdet av arbetslivets medfinansiering är cirka tre gånger högre än statens andel.

**Diagram 5.** Antal utbildningar fördelat på grad av medfinansiering från arbetslivet i förhållande till utbetalat statsbidrag.

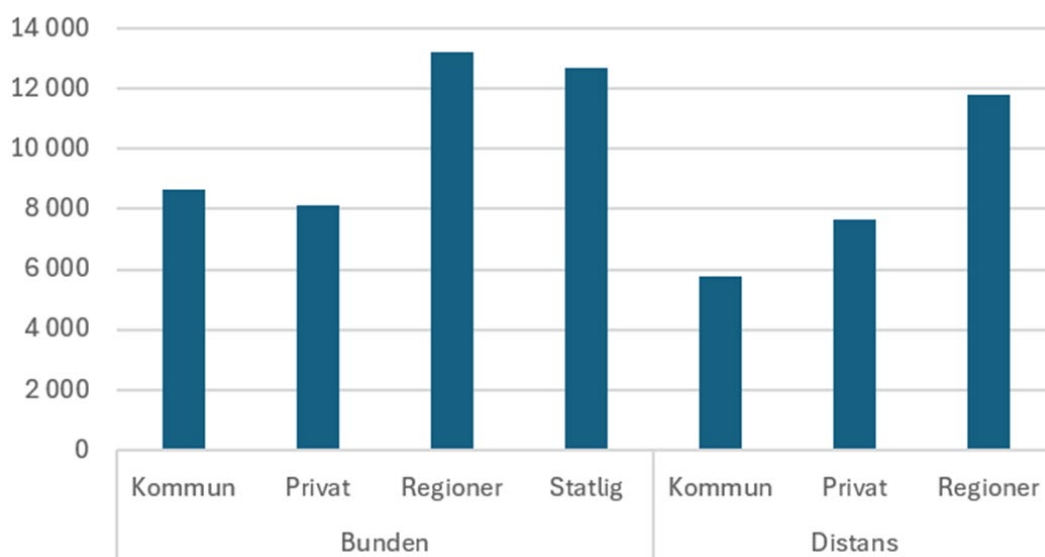
### 7.3.1 Medfinansiering per huvudmannatyp

Fördelat på huvudmannatyp kan noteras att regionala och statliga utbildningsanordnare uppger en betydligt högre nivå på medfinansieringen per YH-poäng än kommunala och privata anordnare. Det skiljer cirka 5 000 kronor per YH-poäng mellan dessa huvudmannatyper. Här bör dock påpekas att antalet utbildningar som bedrivs av

regionala och statliga anordnare är relativt få och utgörs bara av ett 20-tal utbildningar i detta underlag. De utbildningar som drivs av regionala och statliga utbildningsanordnare är till största delen utbildningar inom gröna näringar, transport och teknik som kräver dyr infrastruktur, avancerad teknisk utrustning, levande djur med mera.

Även när det gäller medfinansiering per YH-poäng för distansutbildningar så är medfinansieringen lägre bland privata och kommunala anordnare än hos regionala anordnare.<sup>14</sup> Här är skillnaden mellan kommunala och privata anordnare större än när det gäller bundna utbildningar. Medfinansieringen bland distansutbildningar som bedrivs av kommunala anordnare ligger på 5 900 kronor per YH-poäng medan den ligger på 7 800 kronor per YH-poäng – alltså nästan 2 000 kronor högre – hos de privata anordnarna.

**Diagram 6.** Genomsnittlig medfinansiering per yrkeshögskolepoäng fördelat på huvudmannatyp och studieform.



### 7.3.2 Medfinansiering per anordnarstorlek och region

Antalet utbildningsanordnare i yrkeshögskolan är ganska konstant kring 230 anordnare och har varit så under flera år. Däremot har fördelningen mellan privata och offentliga anordnare förändrats mycket. Antalet privata anordnare har ökat från 116 till 140 sedan 2007. Antalet offentliga anordnare har däremot minskat under samma period från 117 till 92.<sup>15</sup>

Andelen privata anordnare har ökat från 50 procent till 60 procent. Vad gäller fördelningen av platserna, så har det skett en kraftig förskjutning mot privata anordnare över tid. Andelen privata anordnare har ökat, men andelen platser som finns hos privata anordnare har ökat mycket mer. Nästan hela ökningen av platserna i samband med expansionen inom yrkeshögskolan från 2018 och framåt har gått till anordnare inom privat sektor.<sup>16</sup>

På senare år har det också skett en konsolidering via uppköp bland privata utbildningsanordnare med större ägarkonstellationer som följd. En annan utveckling har gått i riktningen att allt färre utbildningsanordnare förfogar över allt större andel av utbildningsplatserna i yrkeshögskolan och bedriver således ett stort antal YH-utbildningar.

<sup>14</sup> I underlaget ingår inga distansutbildningar som bedrivs av statliga utbildningsanordnare.

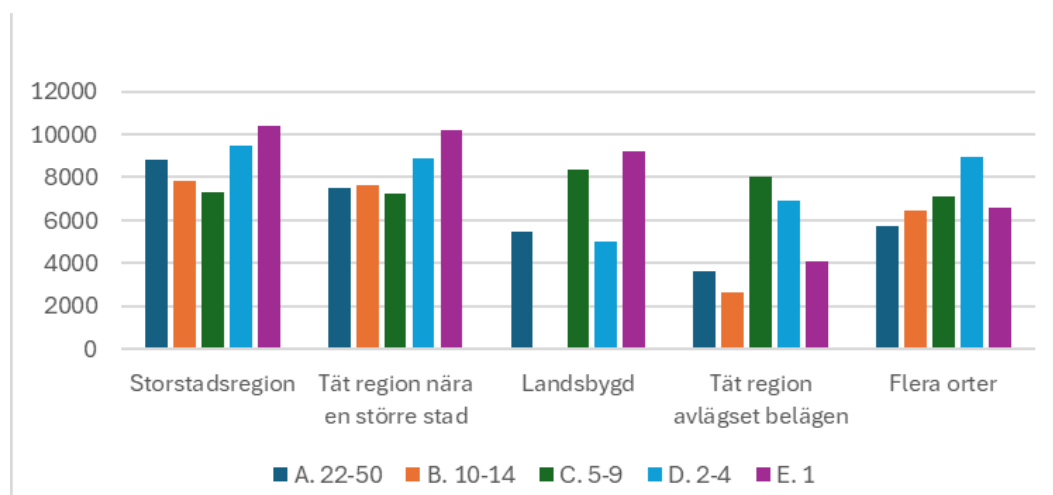
<sup>15</sup> MYH, Statistisk årsrapport 2024.

<sup>16</sup> Ibid.

Våren 2024 förfogade de sex största utbildningsanordnarna över drygt 40 procent av platserna.

Det kan därför vara intressant att sätta detta i relation till i vilken grad arbetslivet är med och bidrar i utbildningarna. MYH har valt att i enkätunderlaget kunna hämta information hur medfinansieringen ser ut beroende på hur många yrkeshögskoleutbildningar som respektive utbildningsanordnare bedriver. Vi har också valt att lägga på variabeln lokalisering för att kunna se om utbildningarnas geografiska placering spelar roll för i vilken utsträckning som arbetslivet är med och bidrar. Diagram 7 visar hur medfinansieringen per poäng i kronor fördelar sig på anordnarstorlek och region. MYH har valt att använda sig av Tillväxtverkets gruppering av funktionella analysregioner (FA15) efter regiontyper.

**Diagram 7.** Medfinansiering per poäng i kronor fördelat på anordnarstorlek och region.<sup>17</sup>



Av diagrammet kan utläsas att medfinansieringen från arbetslivet är högre bland de utbildningsanordnare som bedriver få utbildningar än bland de stora utbildningsanordnarna, men att den geografiska placeringen inte tycks spela någon avgörande roll för arbetslivets engagemang.

## 7.4 Medfinansiering per utbildningsområde

Om man studerar hur medfinansieringen ser ut per utbildningsområde, varierar utfallet mellan områdena och även när det gäller typ av medfinansiering utanför den del som motsvaras av LIA och arbetslivets bidrag i ledningsgruppsarbetet. Bland utbildningarna inom de fem största utbildningsområdena ligger den genomsnittliga medfinansieringen på cirka 3 miljoner kronor per utbildning för utbildningar inom data/it, ekonomi, administration och försäljning och samhällsbyggnad och byggteknik medan arbetslivets medfinansiering i utbildningar inom områdena hälso- och sjukvård samt socialt arbete samt teknik och tillverkning ligger på cirka 2 miljoner kronor per utbildning.

Generellt inom alla områden är medfinansieringen något lägre för utbildningar som bedrivs på distans jämfört med bundna utbildningar. Det handlar om 100 000-200 000 kronor per utbildning i genomsnitt. Här utmärker sig dock utbildningar inom hälso- och sjukvård och socialt arbete med de största skillnaderna vad gäller medfinansiering mellan bundna utbildningar och distansutbildningar. Bundna utbildningar inom området har i genomsnitt 3,5 miljoner kronor i medfinansiering per utbildning medan distansutbildningar i genomsnitt har en medfinansiering som motsvarar 1,6 miljoner kronor per utbildning. Detta utbildningsområde är också det område som i underlaget omfattar betydligt fler distansutbildningar än bundna utbildningar. Skillnaden i nivån på arbetslivets

<sup>17</sup> I underlaget som ligger till grund för enkätresultatet ingick inga utbildningsanordnare som bedriver 15-21 utbildningar.



medfinansiering avseende bundna utbildningar och distansutbildningar syns även tydligt om man jämför den genomsnittliga medfinansieringen per poäng, se vidare avsnitt 7.4.1.

#### 7.4.1 Medfinansiering per poäng och utbildningsområde

Som tidigare nämnts är utbildningarna olika långa, varför det kan vara intressant att titta närmare på hur det ser ut med medfinansieringen per YH-poäng och utbildningsområde. Flertalet utbildningsområden uppvisar ungefär samma grad av medfinansiering per YH-poäng. Utbildningsområdet transporttjänster och utbildningar inom gröna näringar har dock en högre medfinansiering per YH-poäng än övriga. Förvisso omfattar dessa områden ett litet antal utbildningar, men den höga graden av medfinansiering skulle kunna bero på att utbildningarna är högt specialiserade och kräver dyr utrustning och infrastruktur. De utbildningsområden som har en lägre medfinansiering per poäng än övriga är friskvård och kroppsvård samt säkerhetstjänster. I de fria kommentarerna anger utbildningsanordnarna att arbetslivet inom dessa områden ofta består av enmansföretag som inte har möjlighet att bidra med en hög grad av medfinansiering. Dessa utbildningsområden är mycket små inom yrkeshögskolan.

**Tabell 3.** Arbetslivets medfinansiering i genomsnitt fördelat på utbildningsområden.<sup>18</sup>

| Utbildningsområde                            | Antal utbildningar | Medel av medfinansiering per YH-poäng |
|--|--------------------|---------------------------------------|
| Data/it                                      | 121                | 8 135                                 |
| Ekonomi, administration och försäljning      | 162                | 8 345                                 |
| Friskvård och kroppsvård                     | 7                  | 3 484                                 |
| Hotell, restaurang och turism                | 41                 | 6 830                                 |
| Hälso- och sjukvård samt socialt arbete      | 134                | 7 625                                 |
| Journalistik och information                 | 8                  | 9 230                                 |
| Juridik                                      | 4                  | 8 864                                 |
| Kultur, media och design                     | 57                 | 7 866                                 |
| Lantbruk, djurvård, trädgård, skog och fiske | 29                 | 11 138                                |
| Pedagogik och undervisning                   | 16                 | 8 193                                 |
| Samhällsbyggnad och byggteknik               | 148                | 8 335                                 |
| Säkerhetstjänster                            | 7                  | 3 621                                 |
| Teknik och tillverkning                      | 194                | 6 372                                 |
| Transporttjänster                            | 19                 | 16 765                                |
| <b>Total</b>                                 | <b>947</b>         | <b>8 044</b>                          |

Sett till den genomsnittliga medfinansieringen per YH-poäng fördelat på distansutbildningar och bundna utbildningar är skillnaderna som störst inom utbildningsområdena transporttjänster, säkerhetstjänster, kultur, media och design, lantbruk, djurvård, trädgård, skog och fiske. Dessa områden är alla små inom yrkeshögskolan. I ett av de fem stora utbildningsområdena – hälso- och sjukvård samt socialt arbete – skiljer det nästan 5 000 kronor i medfinansiering per poäng mellan studieformerna bunden och distans.

<sup>18</sup> Utbildningsområdet Övrigt har inte tagits med i tabellen då det endast består av två utbildningar som är lärlingsutbildningar för vuxna inom vissa hantverksyrken där 80 procent av utbildningstiden består av LIA.

**Tabell 4.** Arbetslivets medfinansiering i genomsnitt fördelat på utbildningsområden och studieform.

| Utbildningsområde                            | Bunden       | Distans      | Medel per poäng - totalt |
|--|--------------|--------------|--------------------------|
| Data/it                                      | 8 278        | 6 348        | 8 135                    |
| Ekonomi, administration och försäljning      | 8 272        | 8 642        | 8 345                    |
| Friskvård och kroppsvård                     | 3 484        | -            | 3 484                    |
| Hotell, restaurang och turism                | 6 784        | 6 896        | 6 830                    |
| Hälso- och sjukvård samt socialt arbete      | 10 956       | 6 052        | 7 625                    |
| Journalistik och information                 | 7 482        | 10 978       | 9 230                    |
| Juridik                                      | 8 864        | -            | 8 864                    |
| Kultur, media och design                     | 8 079        | 4 033        | 7 866                    |
| Lantbruk, djurvård, trädgård, skog och fiske | 12 914       | 7 190        | 11 138                   |
| Pedagogik och undervisning                   | 8 105        | 8 456        | 8 193                    |
| Samhällsbyggnad och byggteknik               | 8 320        | 8 364        | 8 335                    |
| Säkerhetstjänster                            | 5 933        | 2 696        | 3 621                    |
| Teknik och tillverkning                      | 6 238        | 6 694        | 6 372                    |
| Transporttjänster                            | 18 938       | 5 178        | 16 765                   |
| <b>Medel - totalt</b>                        | <b>8 362</b> | <b>7 034</b> | <b>8 044</b>             |

## 8. Övrig medfinansiering

Inom ramen för denna uppföljning har MYH ställt frågor om en kategori av medfinansiering som vi kallat *Övrig medfinansiering*. Denna kategori har i uppföljningen delats upp i olika former för medfinansiering som utbildningsanordnarna har uppskattat värderingen av för varje form. Denna typ av medfinansiering är alltså det som *inte* klassas som medfinansiering i form av LIA eller ledningsgruppsarbete. De former för kategorin *Övrig medfinansiering* som undersökts är arbetslivets bidrag med kontanta medel, föreläsningar, studiebesök, lokaler, utrustning och material samt annan medfinansiering.

På aggregerad nivå uppgår den övriga medfinansieringen till drygt 240 miljoner kronor eller 9 procent av den totala medfinansieringen. I de bundna utbildningarna är andelen övrig medfinansiering högre avseende den totala medfinansieringen (11 %) än i distansutbildningarna (7 %). Omkring 10 procent av distansutbildningarna har ingen övrig medfinansiering alls. Medan alla bundna utbildningar har någon form av övrig medfinansiering.

Tittar man närmare på de olika formerna för övrig medfinansiering och dess andel av den totala medfinansieringen, så skiljer det mellan distansutbildningar och bundna utbildningar. Exempelvis är förekomsten av arbetslivets bidrag till studiebesök och lokaler mycket begränsad i distansutbildningarna. Det har förstås sin förklaring i att det är svårt att organisera studiebesök när de studerande finns på olika platser och att behovet av bidrag till lokaler är litet i distansutbildningarna. När det gäller att bistå med utrustning och material, så är det ingen större skillnad mellan arbetslivets engagemang i distans- respektive bundna utbildningar.

I uppföljningen bad MYH även utbildningsanordnarna att exemplifiera och värdera annat som arbetslivet kan tänkas ställa upp med. Denna kategori värderar utbildningsanordnarna till drygt 62 miljoner kronor, vilket motsvarar cirka en fjärdedel av all övrig medfinansiering. Vid en genomgång av de exempel som angetts ser det dock ut som att denna kategori i flera fall täcks in under utrustning, material, föreläsningar med mera. Därför finns det skäl att anta att detta i några fall kan ha övervärderats i sammanställningen och sannolikt räknats två gånger.

Det kan dock ändå vara intressant att få en bild av vad arbetslivet bidrar med förutom det som kan tänkas uppenbart. Det är vanligt att företag ställer upp och bidrar i samband med examensarbeten. Det handlar främst om att man bidrar med verkliga case och bistår med bedömning av examensarbetena. Ofta förekommer också deltagande i samband med arbetsmarknads- och branschdagar samt att man hjälper till med marknadsföring av utbildningen. Det förekommer flera exempel på att arbetslivet bidrar med insatser i form av examensmiddagar, examenspresenter och stipendier för goda prestationer. Annat som förekommer är arbetslivets bidrag till entréer på olika mässor, medlemsavgifter i relevanta nätverk och resekostnader i samband med studiebesök. Det förekommer i relativt hög utsträckning att arbetslivet lägger en del resurser på att medverka i tillträdesprocessen genom att vara med och utforma särskilda prov och urvaltester. Även under utbildningen bidrar arbetslivet med stöd för att skriva CV och intervjuövningar när det är dags att söka LIA-plats.

### 8.1 Medfinansiering per kategori och utbildningsområde

I uppföljningen av arbetslivets medfinansiering har MYH valt att dela in finansieringen i tre kategorier: LIA, ledningsgruppsarbete och övrig medfinansiering. Den senare kategorin är sin tur uppdelad i olika former av finansiering: kontanta medel, föreläsningar som representanter från berört arbetsliv genomför, studiebesök, lokaler, utrustning och annat. I tabellen nedan redovisas fördelningen av de tre kategorierna samt fördelat på utbildningsområde och även studieförhållande för de fem största utbildningsområdena som står för drygt 80 procent av utbildningsplatserna i yrkeshögskolan.

Det kan konstateras att områdena samhällsbyggnad och byggteknik samt teknik och tillverkning sticker ut när det gäller kategorin övrig medfinansiering. Dessa två områden har en högre andel övrig medfinansiering än de övriga tre områdena. Mellan det område som har lägst andel övrig medfinansiering – hälso- och sjukvård samt socialt arbete – och det område som har högst andel övrig medfinansiering – teknik och tillverkning – skiljer det 7,5 procentenheter.

**Tabell 5.** Medfinansiering i miljoner kronor per kategori för de fem största utbildningsområdena.

| Utbildningsområde                       | Medfinansiering LIA | Medfinansiering ledningsgrupp | Övrig medfinansiering | Totalt |
|---|---------------------|-------------------------------|-----------------------|--------|
| Data/it                                 | 353,2               | 16,9                          | 17,5                  | 387,6  |
| Ekonomi, administration och försäljning | 474,6               | 21,7                          | 29,9                  | 526,2  |
| Hälso- och sjukvård samt socialt arbete | 276,1               | 10,8                          | 9,9                   | 296,8  |
| Samhällsbyggnad och byggteknik          | 418,7               | 21,2                          | 39,3                  | 479,2  |
| Teknik och tillverkning                 | 346,5               | 27,6                          | 45,1                  | 419,2  |

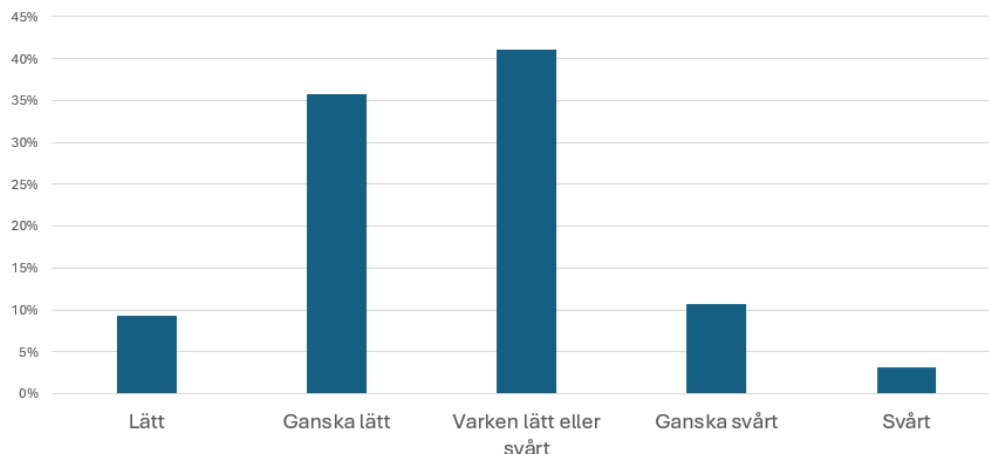
## 9. Samverkan med arbetslivet – hur svårt är det?

För att få en bild av hur utbildningsanordnarna upplever arbetslivets engagemang i yrkeshögskolan valde MYH att ställa några kompletterande frågor om hur lätt eller svårt det är att få arbetslivet att ställa upp och bidra till medfinansiering av utbildningen.

Svaren visar att det tycks vara relativt lätt att få berört arbetsliv att ställa upp och

medfinansiera utbildningen. I 45 procent av utbildningarna som ingår i uppföljningen anser utbildningsanordnaren att det är lätt eller ganska lätt att få arbetslivet att bidra i utbildningarna. I 14 procent av utbildningarna (133) som ingår i underlaget anser anordnarna att det är svårt eller ganska svårt att få med sig arbetslivet medan i 41 procent av utbildningarna så anser anordnarna att det varken är lätt eller svårt.

**Diagram 8.** Hur lätt eller svårt är det att få arbetslivet att medfinansiera utbildningen.



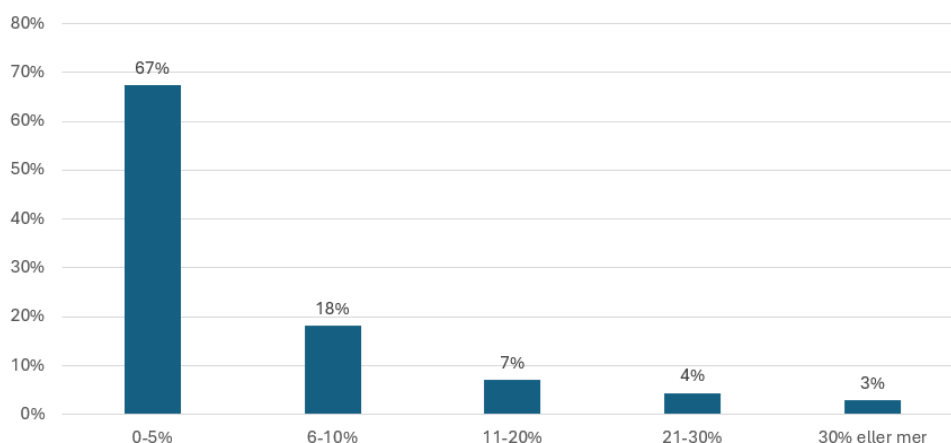
En av de bärande idéerna med yrkeshögskolan är att utbildningarna inom yrkeshögskolan, som en följd av kravet på stark arbetslivsanknytning, ska genomföras med stöd av personer som kommer direkt från arbetslivet. Personerna bör ha den adekvata yrkeskompetens som efterfrågas, men kan sakna formell lärarutbildning.<sup>19</sup> Redan i föregångaren KY-utbildning slog regeringen fast att i själva genomförandet bör arbetslivet delta även i den skolförlagda delen, antingen med hela eller delar av kurser eller som föreläsare och inspiratörer. Regeringens bedömning var att detta bör ses som en del av arbetslivets bidrag i utbildningen.<sup>20</sup>

Eftersom någon samlad uppföljning av på vilket sätt arbetslivet bidrar i yrkeshögskoleutbildningarna aldrig genomförts, bedömde MYH att det också skulle vara intressant att få en bild av i vilken utsträckning som berört arbetsliv bidrar i den skolförlagda undervisningen som en del av medfinansieringen. I uppföljningen syns tydligt att arbetslivets bidrag i den skolförlagda undervisningen är mycket begränsad.

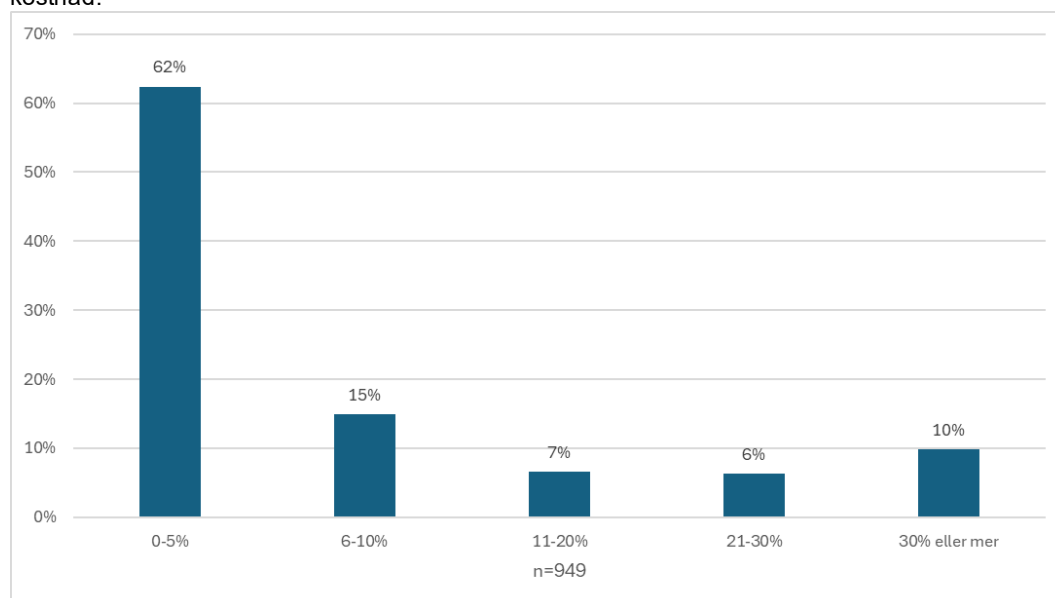
I hela 85 procent av de undersökta utbildningarna uppger anordnarna att arbetslivet är med och undervisar utan kostnad i maximalt 10 procent av den totala skolförlagda undervisningen. I 67 procent av dessa är det bara upp till fem procent av undervisningen som arbetslivet ställer upp med gratis.

<sup>19</sup> Prop. 2008/09:68, sidan 35.

<sup>20</sup> Prop. 2000/01:63, sidan 43.

**Diagram 9.** Del av den skolförlagda undervisningen som arbetslivet bidrar med utan kostnad.

MYH ställde också frågan om hur stor del av undervisningen som arbetslivet bidrar med till reducerad kostnad. Även här har utbildningsanordnarna svarat att arbetslivets bidrag i undervisningen är begränsat. I omkring en fjärdedel av de undersökta utbildningarna bidrar arbetslivet med undervisning till reducerad kostnad ifrån 11 procent till 30 procent eller mer av den totala undervisningstiden. Det är en något högre nivå jämfört med vad arbetslivet ställer upp med helt utan kostnad. Det bör dock påpekas att i många av de undersökta utbildningarna bidrar arbetslivet ofta med enstaka föreläsningar, men det är sällan som man tar ansvar för hela eller delar av utbildningsmoment i den skolförlagda undervisningen.

**Diagram 10.** Del av den skolförlagda undervisningen som arbetslivet bidrar med till reducerad kostnad.

## 10. Avslutande reflektion

Eftersom hela uppföljningen bygger på utbildningsanordnarnas uppskattning av värdet av arbetslivets medfinansiering måste MYH naturligtvis dra slutsatser med viss försiktighet. Det kan dock konstateras att det finns en hög grad av medfinansiering i de flesta av yrkeshögskoleutbildningarna – även om spridningen är omfattande.

På övergripande nivå består underlaget av 30 procent distansutbildningar, men dessa svarar endast för 25 procent av all medfinansiering från arbetslivet, vilket betyder att distansutbildningar generellt sett har en lägre medfinansieringsgrad än bundna utbildningar. Arbetslivets medfinansiering är således något lägre i distansutbildningar jämfört med bundna utbildningar. Det gäller inom alla utbildningsområden utom ekonomi, administration och försäljning. Sett till de fem största utbildningsområdena inom yrkeshögskolan, så är skillnaden relativt begränsad – det rör sig om 100 000 kronor till 200 000 kronor per utbildning. Skillnaden är dock tydlig inom utbildningsområdet hälso- och sjukvård samt socialt arbete där distansutbildningarna har närmare 2 miljoner kronor mindre i medfinansiering per utbildning än i de bundna utbildningarna.

Om man ser till skillnaderna mellan alla undersökta distansutbildningar och bundna utbildningar per YH-poäng, så skiljer det drygt 1 000 kronor i medfinansiering per poäng då distansutbildningar i genomsnitt har en medfinansiering på 7 304 kronor per poäng medan en bunden utbildning har en medfinansiering på 8 362 kronor per poäng. Det finns stora skillnader vad gäller graden av medfinansieringen inom de olika utbildningsområdena om man ser till respektive studieform.

Totalt sett är det områdena friskvård och kroppsvård samt säkerhetstjänster som har den lägsta medfinansieringen. Dessa områden är små och präglas också av relativt små arbetsgivare – ofta enmansföretag – som inte har möjlighet att bidra till utbildningarna i så hög utsträckning. De utbildningsområden som har den högsta medfinansieringen per poäng är transporttjänster och lantbruk, djurvård, trädgård skog och fiske. Dessa utbildningar är specialiserade mot tåg, flyg, vilket är utbildningar som dyra att genomföra och som kräver betydande infrastruktur och utrustning. Inom de gröna näringarna är det framför allt inom utbildningar riktade mot hästnäringen som har en hög grad av medfinansiering i form av lokaler och just tillgång till hästar. Mer anmärkningsvärt är att den lägsta graden av medfinansiering bland de fem stora utbildningsområdena återfinns inom teknik och tillverkning – där arbetslivets efterfrågan av kompetens är betydande.

Totalt uppskattar utbildningsanordnarna i uppföljningen att medfinansieringen för utbildningarna ligger i nivå med det som staten betalat ut i statsbidrag. LIA står för den i särklass största delen av den totala medfinansieringen (87 %). Det finns som nämnts en viss problematik kring beräkningen av värdet av LIA, då denna del har övervärderats i form av antalet nedlagda timmar. Det faktum att LIA står för så stor andel av medfinansieringen, är ytterligare ett tecken på vilken avgörande roll som LIA har som framgångsfaktor i yrkeshögskolan och att det är av yttersta vikt att kvalitetssäkra LIA:n i yrkeshögskolan.

Spridningen vad gäller medfinansiering per YH-poäng är stor, allt från 90 kronor till 96 000 kronor per poäng. Den högsta graden av medfinansiering finns i lärlingsutbildningarna för vuxna inom vissa hantverksyrken. Det beror på att de har ett annorlunda upplägg där 80 procent av utbildningstiden är LIA och resterande del teori.Handledningen sker på en lärlingsplats hos en mästare i 2,5 år, varför utbildningsanordnarna har angett en hög medfinansiering som inte riktigt är jämförbar med andra utbildningar.

Intressant att notera är att utbildningarnas geografiska placering inte tycks påverka graden av medfinansieringen nämnvärt. Däremot visar uppföljningen att arbetslivets engagemang och vilja att bidra tycks vara högre hos utbildningsanordnare som bedriver ett litet antal utbildningar.

Slutligen kan myndigheten konstatera utbildningsanordnarna uppfattar det som lätt, ganska lätt eller varken lätt eller svårt att få arbetslivet att medfinansiera yrkeshögskoleutbildningar. Det är endast i 14 procent av de utbildningar som ingår i uppföljningen som utbildningsanordnarna har angett att det är svårt eller ganska svårt att få arbetslivet att bidra med medfinansiering. Det tar sig också uttryck i att graden av medfinansiering i utbildningarna på aggregerad nivå är relativt hög.

Däremot visar uppföljningen att arbetslivet endast i liten utsträckning bidrar i den skolförklarade undervisningen utan – eller till reducerad – kostnad. Det bör påpekas att det i förarbetena inför bildandet av både den kvalificerade yrkesutbildningen och

yrkeshögskolan förs resonemang om att lärarna i hög utsträckning kommer att komma från det arbetsliv som har behov av den kvalificerade kompetensen och inte sällan då som ett bidrag till medfinansieringen. Så har det alltså inte blivit.

Som nämnts är det första gången som denna typ av uppföljning görs i yrkeshögskolan. Ambitionen har varit att få en bild av hur medfinansieringen ser ut i yrkeshögskolan på aggregerad nivå. Uppgifterna kommer inte att användas för myndighetsutövning på enskild utbildningsnivå. Med underlaget som grund finns det dock ytterligare insikter att få när det gäller vad arbetslivets medfinansiering har för betydelse för kvaliteten i yrkeshögskolan. Ett sådant exempel kan vara att undersöka om graden av medfinansiering har betydelse för genomströmning, examensgrad och andel i arbete. Det går också att använda materialet att titta närmare på hur medfinansieringen ser ut inom de olika utbildningsinriktningarna på SUN 5-nivå. Myndigheten kommer i sitt fortsatta arbete med uppföljning att överväga om – och i så fall när – sådana fördjupningar är lämpliga att genomföra.

## Bilagor

### Bilaga 1 - följbrev

## Uppföljning av medfinansiering i yrkeshögskoleutbildning

Myndigheten för yrkeshögskolan (MYH) genomför under 2024 en uppföljning som syftar till att ta reda på hur medfinansieringen i YH-utbildningarna ser ut. Undersökningen genomförs inom ramen för ett regeringsuppdrag som MYH har fått i sitt regleringsbrev för 2024. I uppdraget anges att MYH ska utveckla uppföljningen av statsbidrag för YH-utbildningar. Uppdraget ska redovisas senast den 12 september 2024.

### Om undersökningen

I undersökningen ingår närmare 1 000 utbildningar som bedrivs av omkring 200 utbildningsanordnare. Det betyder att flertalet utbildningsanordnare kommer att få flera enkäter att besvara, då varje utbildningsnummer motsvaras av en enkät. De utbildningar som ingår är alla de som har genomförts med minst två utbildningsomgångar och har minst en utbildningsomgång kvar att genomföra inom ramen för gällande beslut. Undersökningen omfattar enbart YH-program.

**Observera att de uppgifter om medfinansiering som ska fyllas i gäller den senast avslutade utbildningsomgången.** Undersökningen genomförs av Research Automators Sweden AB på uppdrag av MYH och ska besvaras senast den 23 maj 2024.

### Syftet

Varför är det viktigt att genomföra uppföljning av medfinansiering i YH-utbildning? YH-systemet bygger på ett gemensamt ansvar för finansieringen – ett ansvar som delas mellan staten och arbetslivet. Det finns idag ingen samlad bild av hur arbetslivets andel av finansieringen av en utbildnings kostnader ser ut. MYH:s ansvar när det gäller utbildningarnas medfinansiering regleras i förordningen (2009:130) om yrkeshögskolan (YHF). Myndigheten har ett ansvar att vid fördelningen av statsbidrag ta hänsyn till i vilken grad en utbildning finansieras av arbetslivet. Utöver det har MYH också ansvar för att följa upp hur det samlade ekonomiska ansvaret för en utbildning delas mellan staten, arbetslivet och andra finansiärer vid beräkningen av statsbidrag och särskilda medel.

Utbildningsanordnarnas ansvar är enligt YHF att anordnaren ska lämna de uppgifter som MYH begär för tillsyn, kvalitetsgranskning, uppföljning och utvärdering. Det betyder att det inte är frivilligt att delta i undersökningen. Vid uteblivna svar överlämnas ärendet till MYH:s tillsynsenhet.

### Hur ska resultatet användas?

Enkäten besvaras anonymt och enkätsvaren är arbetsmaterial och kommer inte att lämnas ut. Resultatet kommer redovisas på övergripande nivå och inte för en enskild utbildning. Resultatet kommer att användas för att få en bild av hur arbetslivets medfinansiering ser ut och vad den består av fördelat på bland annat utbildningsområden och utbildningsinriktning. Enkätsvaren kommer således inte att ligga till grund för förnyade beslut om statsbidrag för respektive YH-utbildning.

### Så här gör du

För att underlätta beräkningen av arbetslivets medfinansiering i YH-utbildningarna har vi tagit fram schabloner för timkostnader för LIA och arbetslivets medverkan i övrigt för exempelvis medverkande i ledningsgrupp med mera. Timkostnaderna varierar beroende på vilka ungefärliga månadslöner som berörda ledningsgruppsledamöter och LIA-handledare förväntas ha. Avsikten är att ni anger en schablonnivå utifrån er kännedom om vad löneläget för olika yrkesroller inom branschen är. Det är inte meningen att anordnarna ska efterfråga löneuppgifter från ledningsgruppsledamöter och LIA-handledare. Svara på enkäten senast den 23 maj 2024.



### Ytterligare frågor

Har du har frågor om hur du ska fylla i enkäten, är du välkommen att kontakta ekonom Johan Eckerborn, tel 010-209 02 41 eller via e-post till [ekonomifunktionen@myh.se](mailto:ekonomifunktionen@myh.se).  
Övriga frågor kring undersökningen besvaras av utredare Margareta Landh, tel 010-209 01 54, e-post [margareta.landh@myh.se](mailto:margareta.landh@myh.se).

Stort tack för din medverkan.

Med vänlig hälsning

Margareta Landh  
Utredare  
Enheten för planering och uppföljning

## Bilaga 2 - enkät

### Uppföljning av medfinansiering i yrkeshögskoleutbildning

#### Avser

Utbildningsanordnare:

Utbildningsnamn:

Utbildningsnummer:

#### Instruktioner

Läs följebrevet noggrant!

Enkäten består av fyra delar:

- Genomförande av LIA, timkostnader
- Arbetslivets arbete i ledningsgruppen
- Övrig medfinansiering i kontanta medel
- Övrig medfinansiering i natura

Om svaret på en efterfrågad antalsuppgift är noll ska detta anges med 0.

Om efterfrågad uppgift saknas eller av annan anledning inte kan anges ska detta markeras med #.

För att gå framåt i enkäten, klickar du på knappen "Nästa" som finns längst ner till höger på varje sida. Du kan stänga ned enkäten och slutföra den vid ett senare tillfälle, dina uppgifter sparas automatiskt varje gång du klickar på "Nästa".

Utbildningsanordnarnas ansvar är enligt förordningen om yrkeshögskolan att anordnaren ska lämna de uppgifter som MYH begär för tillsyn, kvalitetsgranskning, uppföljning och utvärdering. **Det betyder att det inte är frivilligt att delta i undersökningen. Vid uteblivna svar överlämnas ärendet till MYH:s tillsynsenhet.**

#### Support

Anvisningar finns samlat i fliken högst upp på varje sida i webbformuläret.

Frågor om insamlingen besvaras av:

ekonomifunktionen@myh.se

#### 1. Kontaktuppgifter till uppgiftslämnare:

Namn

Telefon/mobil

E-post

#### 2. 1. Genomförande av LIA, timkostnader

1. Börja med att göra en uppskattning av den handledarledda tid som en studerande erhåller under en genomsnittlig vecka på LIA-kurserna.
2. Multiplicera sedan de uppskattade timmarna per vecka med totala antalet veckor för LIA-kurserna.
3. Multiplicera sedan denna summa timmar med antalet studerande som genomfört LIA-kurserna. Gör vid behov avdrag för studerande som t ex bara genomfört en av LIA-kurserna.
4. Registrera totala antalet timmar på en eller flera av schablonkostnaderna i tabellen nedan. Timkostnaderna är beräknade på olika nivåer av bruttolön per månad (Se bilaga 1 i följebrevet.) Det går bra att fördela timmarna på flera timkostnader.
5. Ni väljer timkostnad utifrån er kännedom om löneläget för olika yrkesroller inom branschen. Ni behöver alltså inte efterfråga löneuppgifter från LIA-handledarna.

*Om svaret på en efterfrågad uppgift är noll ska detta anges med 0.*

*Om efterfrågad uppgift saknas eller av annan anledning inte kan anges ska detta markeras med #.*

| <b>Genomförande<br/>av LIA,<br/>timkostnader</b>                 | <b>Antal timmar (h)</b> | <b>Summa (kr)</b> |
|--|-------------------------|-------------------|
| 300 kr per<br>timme (upp till<br>34 000 kr per<br>mån)           |                         |                   |
| 400 kr per<br>timme (upp till<br>45 000 kr per<br>mån)           |                         |                   |
| 500 kr per<br>timme (upp till<br>57 000 kr per<br>mån)           |                         |                   |
| 600 kr per<br>timme (upp till<br>70 000 kr per<br>mån eller mer) |                         |                   |
| <b>Totalt</b>  |                         |                   |

## **2. Arbetslivets arbete i ledningsgruppen**

1. Gör en uppskattning av den tid som arbetslivets ledamöter lagt ner i ledningsgruppen.
2. Registrera totala antalet timmar på en eller flera av schablonkostnaderna i tabellen. Det går bra att fördela timmarna på flera timkostnader.
3. Ni väljer timkostnad utifrån er kännedom om löneläget för olika yrkesroller i branschen. Ni behöver alltså inte efterfråga löneuppgifter från ledamöterna i ledningsgruppen.

*Om svaret på en efterfrågad uppgift är noll ska detta anges med 0.*

*Om efterfrågad uppgift saknas eller av annan anledning inte kan anges ska detta markeras med #.*

| <b>Arbetslivets<br/>arbete i<br/>ledningsgruppen</b>             | <b>Antal timmar (h)</b> | <b>Summa (kr)</b> |
|--|-------------------------|-------------------|
| 400 kr per timme<br>(upp till 45 000 kr<br>per mån)              |                         |                   |
| 500 kr per timme<br>(upp till 57 000 kr<br>per mån)              |                         |                   |
| 600 kr per timme<br>(upp till 70 000 kr<br>per mån)              |                         |                   |
| 700 kr per timme<br>(upp till 80 000 kr<br>per mån eller<br>mer) |                         |                   |
| <b>Totalt</b>  |                         |                   |

### **3. Redovisning medfinansiering**

Övrig medfinansiering i kontanta medel: Pengar som tillförs utbildningen utöver statsbidraget och som används till kostnader för utbildningens genomförande.

Övrig medfinansiering i natura: Föreläsningar, studiebesök, utrustning, lokaler eller material som ställs till utbildningens förfogande utan kostnad. (Uppskattning av värdet)

*Om svaret på en efterfrågad uppgift är noll ska detta anges med 0.*

*Om efterfrågad uppgift saknas eller av annan anledning inte kan anges ska detta markeras med #.*

**Belopp (kr)**

Beräknad  
schablonkostnad  
LIA (*uppgift hämtad  
från fråga 1*)

Beräknad  
schablonkostnad  
ledningsgrupp (*uppgift  
hämtad från fråga 2*)

**Redovisning  
medfinansiering**

Övrig medfinansiering  
i kontanta medel

**Övrig  
medfinansiering i  
natura** (*uppskatta  
värdet i kronor*)

Föreläsningar

Studiebesök

Lokaler skolförlagd  
undervisning

Utrustning och  
material skolförlagd  
undervisning

Övrigt, *ange summan  
här och därefter vad  
som avses i rutan  
efter denna fråga*

**Belopp (kr)****Summa****Övriga kommentarer om medfinansieringen:**

Beskriv vad som avses med "Övrigt"

Du angav en summa större än 0 på rad "Övrigt" på föregående sida. Vänligen beskriv denna post i fritextrutan.

**3. Hur lätt är det att få arbetslivet att samverka eller medfinansiera utbildningen?**

Lätt

Ganska lätt

Varken lätt eller svårt

Ganska svårt

Svårt

**4. Uppskatta hur stor del av ordinarie undervisningen som företrädare för arbetslivet har bidragit med utan kostnad?**

0 - 5 % 6 - 10 % 11 - 20 % 21 - 30 % 30 % eller mer

**5. Uppskatta hur stor del av den ordinarie undervisningen som företrädare har genomfört till reducerad kostnad?**

0 - 5 % 6 - 10 % 11 - 20 % 21 - 30 % 30 % eller mer

**6. Avslut**

Om du är klar kan du markera "Skicka in" nedan. På nästa sida kan du ladda ner ett kvitto på ditt svar.

Skicka in

# Rätt kompetens i rätt tid.



Myndigheten för yrkeshögskolan

Myndigheten för yrkeshögskolan  
Box 145, 721 05 Västerås, Sweden  
[www.myh.se](http://www.myh.se)