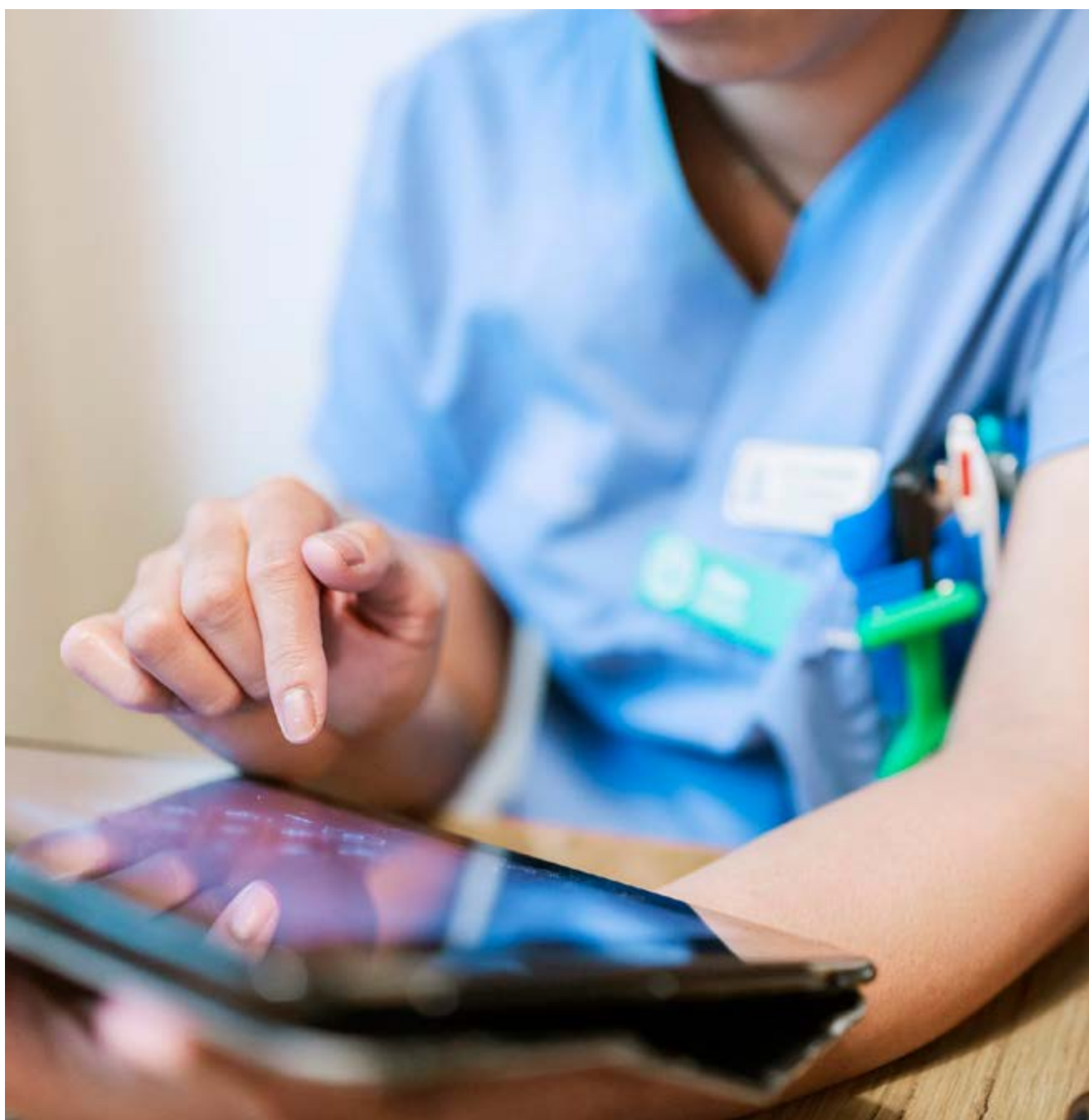




Myndigheten för yrkeshögskolan

# Tillgodoräknande inom yrkeshögskolan

Rapport | 2019



ISBN-nr: 978-91-88619-77-8

Dnr: MYH 2019/1384

Omslagsfoto: Scandinav

## Sammanfattning

Utgångspunkten för utredningen är att ökad användning av validering och tillgodoräknande i yrkeshögskolan bör kunna bidra till ett effektivare resursutnyttjande och till att fler individer med yrkeshögskolekompetens blir tillgängliga på arbetsmarknaden.

Utredningens övergripande syfte är att undersöka hur tillgodoräknanden kan bidra till fler examinerade genom att med validering som verktyg effektivisera utbildningar och om möjligt även effektivisera användandet av statsbidraget. Utredningens övergripande frågeställningar är:

- Kan användandet av validering och tillgodoräknande öka med förändrade incitament för både studerande och anordnare?
- Kan validering och tillgodoräknanden minska/förkorta tid i utbildning för att individer med yrkeshögskolekompetens snabbare ska kunna stå till arbetsmarknadens förfogande?
- Kan validering och tillgodoräknande bidra till ett effektivare nyttjande av statsbidraget, till exempel genom att fler individer erhåller yrkeshögskoleexamen inom ramen för befintliga medel?
- Hur behöver utbildningarnas organisatoriska och pedagogiska upplägg eventuellt anpassas för att validering och tillgodoräknande ska kunna generera effektivisering?

Rapporten inleds med en beskrivning av bakgrund och nuläge om validering och tillgodoräknande i yrkeshögskolan. Pågående utveckling inom kompetensförsörjningsområdet visar på att det livslånga lärandet är viktigt som en faktor i kompetensförsörjningen av ett föränderligt arbetsliv. På en arbetsmarknad som utvecklas är det viktigt att tidigare lärande kan erkännas och omsättas i nya möjligheter därmed bidra till ett effektivare resursutnyttjande, både för individen och samhället. Validering av tidigare lärande kan vara ett verktyg i detta arbete, men tillgodoräknande kan också göras utifrån annat tidigare lärande, till exempel tidigare utbildning.

Tillgodoräknande inom yrkeshögskolan styrs av regelverk och praxis. En studerande har enligt yrkeshögskoleförordningen (YHF) rätt att få tillgodoräkna sig kunskaper, färdigheter och kompetenser, både från tidigare utbildning och annat tidigare lärande, om de i huvudsak svarar mot den aktuella utbildningen. Beslut om tillgodoräknande fattas av utbildningens ledningsgrupp. Det har under många år funnits en politisk vilja att stimulera arbetet med validering och tillgodoräknande inom yrkeshögskolan och myndigheten har vid flera tillfällen och från olika perspektiv undersökt förutsättningarna. En sammantagen slutsats som kan dras är att det är mycket som ska samspela för att förutsättningarna ska vara goda. För att tillgodoräknanden ska komma till stånd behövs särskild kompetens hos anordnaren och processen får inte vara alltför kostsam för anordnarna eller ställa till alltför stora praktiska bekymmer med studiemedel eller studieplanering för de studerande. Incitamenten för den studerande att begära en bedömning av tidigare lärande och anordnaren att erbjuda en sådan är avgörande.

Rapporten beskriver även bakgrund när det gäller beröringspunkter med andra företeelser inom yrkeshögskolan där myndighetens praxis och arbetssätt kan ha betydelse för i vilken grad tillgodoräknande används. Exempel på detta är hur myndigheten ser på rätten till statsbidrag under tillgodoräknande genom begreppet bedriva studier och hur statsbidragsschabloner beräknas, hur myndigheten hanterar enskilda kurser och behörighetsgivande förutbildning samt hur studiedokumentationen av tillgodoräknanden fungerar. Rapporten berör även Centrala studiestödsnämndens (CSN) regler vid tillgodoräknanden och den roll som ledningsgruppen för utbildningen har när det gäller tillgodoräknanden.

Utredningen har inledningsvis fokuserat på att ta reda på hur anordnare idag arbetar med tillgodoräknanden och vilka förutsättningar som finns i termer av omfattning, trender och hinder. Utredningens datainsamling har gjorts på tre olika sätt:

- Genom en enkätundersökning bland anordnare för att få en tydligare bild av hur de arbetar med tillgodoräknanden och hur de ser på hinder och möjligheter. Enkäten skickades till nästan 600 utbildningsledare för pågående utbildningar och svarsfrekvensen var 44 procent. Enkäten

följdes upp med fokusgruppsmöten för ett tjugotal särskilt intresserade anordnare i Västerås, i Hässleholm och på Skype.

- Analys av information från studiedokumentationssystemet på ett sätt som inte har gjorts tidigare. Samtliga inrapporterade tillgodoräknanden från 2014 till april 2019 omfattas av analysen, 5 183 olika kurstillgodoräknanden fördelade på 2 036 individer. Notera att studiedokumentationen endast omfattar tillgodoräknanden av hela kurser, inte delar av kurs eller enstaka moment. Den vanligaste grunden för tillgodoräknande är tidigare omgång av samma utbildning, därefter annan tidigare utbildning. Analysarbetet har till viss del varit manuellt eftersom inrapporteringen av grund för tillgodoräknande utgörs av fritext.
- Diskussioner med anordnare i fokusgrupper för att möjliggöra fördjupad dialog. Fokusgrupperna genomfördes i maj 2019 i Västerås och Hässleholm. De anordnare som inte hade möjlighet att delta på en fysisk träff fick möjlighet att delta via Skype. Sammanlagt deltog 19 personer, som representerade 18 anordnare vid de tre tillfällena.

Sammantaget konstaterar vi att omfattningen av tillgodoräknanden inom yrkeshögskolan får betraktas som låg. Utredningen pekar på att det görs tillgodoräknanden av både delar av kurser och hela kurser, av LIA-kurser och standardkurser och till och med någon hel utbildning. Yrkeshögskolan verkar ha betydelsefulla hinder mot tillgodoräknanden, trots att det bör finnas en stor potential, inte minst mot bakgrund av att många studerande inom yrkeshögskolan har tidigare utbildning och yrkeserfarenhet med sig i bagaget. Varför sker då tillgodoräknande av tidigare lärande i så begränsad omfattning?

Enkätundersökningen visar bland annat att många utbildningsledare har erfarenhet av tillgodoräknanden, men att förutsättningarna för dem kan uppfattas som hindrande. Processen anses kostsam, kraven otydliga och stödet både från myndigheten och den egna organisationen som otillräckligt. I fokusgrupperna diskuterades att tillgodoräknanden kan bli kostsamma för anordnaren eftersom man gör en obetald extrainsats med bedömning av tidigare lärande för att sedan riskera att förlora sitt statsbidrag under den period då tillgodoräknad kurs genomförs, trots att kostnaderna för utbildningsplatsen kvarstår. Mer omfattande tillgodoräknanden kan bli krångliga för studerande som ofta istället för en förkortad tid till examen får svårt att följa utbildningens ordinarie upplägg på grund av hela perioder av "hålthimmar". Då kan även CSN ifrågasätta om den studerande bedriver studier och därmed har rätt till studiestöd. Utbildningar med mer flexibelt upplägg, ofta deltidstudier och distansutbildningar, är mer lämpliga för tillgodoräknande ur det perspektivet. Sådana tendenser syns även i studiedokumentationen, även om underlaget är litet.

Yrkeshögskolans förarbeten betonar att validering och tillgodoräknande är viktiga verktyg i det livslånga lärandet för att undvika onödiga omvägar och repetition, främja individuell anpassning, förbättra tillgängligheten och effektivisera resursutnyttjandet. Utredningen lämnar förslag som syftar till att stimulera tillgodoräknanden inom yrkeshögskolan utifrån de förutsättningar som utredningen påvisat:

- Insatser som undanröjer hinder för tillgodoräknanden inom yrkeshögskolan
- Insatser för att stödja anordnarnas i arbete med tillgodoräknanden
- Hur myndigheten kan säkerställa uppföljning och statistik på området

Vi föreslår också att myndigheten snabbt och i betydande omfattning rivstartar arbetet med validering och tillgodoräknande inom yrkeshögskolan genom att öppna ett särskilt spår för tillgodoräknande inom yrkeshögskoleutbildningar – YH-flex. Detta kan tillvarata den potential för mer omfattande tillgodoräknande som vi bedömer finns inom yrkeshögskolan. Vi bedömer att ett sådant initiativ kan bidra till att attrahera nya målgrupper (de som vill få sin kompetens dokumenterad utan att behöva gå en hel utbildning) och snabbt ställa fler med yrkeshögskolekompetens till arbetsmarknadens förfogande.

Vi föreslår även att myndigheten parallellt tar ett helhetsgrepp om förutsättningarna för tillgodoräknanden i det ordinarie yrkeshögskolesystemet och informerar bättre om möjligheterna. Identifierade hinder för tillgodoräknanden behöver systematiskt undanröjas och myndigheten behöver erbjuda stöd till anordnarna i arbetet med validering och tillgodoräknande. Även studerande och

arbetslivet behöver bättre information om möjligheterna med tillgodoräknande för att kunna efterfråga tänkbara tillgodoräknanden och anpassade utbildningsinsatser.

Läs mer om förslagen i kapitel 5, *Förslag och rekommendationer för ökat tillgodoräknande inom yrkeshögskolan*.

## Innehåll

Sammanfattning .....	2
1 Inledning .....	7
1.1 Utredningens syfte och övergripande frågeställningar .....	7
2 Tillgodoräknande, validering och kompetensförsörjning – bakgrund och nuläge .....	9
2.1 Tillgodoräknanden bidrar till kompetensförsörjning .....	9
2.2 Validering, reell kompetens och tillgodoräknande .....	9
2.2.1 Vad är validering? Krånglar vi till det i onödan? .....	10
2.2.2 Vad är det som ska valideras? .....	12
2.2.3 Varför bedöma reell kompetens? Validering för tillgodoräknanden .....	13
2.2.4 Att bedöma tidigare lärande – motsvarande eller väsentliga skillnader? ....	15
2.3 Förutsättningar för tillgodoräknande i yrkeshögskoleutbildningar .....	17
2.3.1 Regelverk och praxis .....	17
2.3.2 Tidigare utvecklingsarbete och utredning .....	18
2.3.3 Schablonbaserat ersättningssystem och rekvisering av statsbidrag .....	19
2.3.4 Begreppet "bedriva studier" och rekvisering av statsbidrag .....	20
2.3.5 Rapportering av genomförda tillgodoräknanden .....	21
2.3.6 Centrala studiestödsnämndens regler vid tillgodoräknanden .....	22
2.3.7 Ledningsgruppens roll .....	22
2.3.8 Enstaka kurser .....	23
2.3.9 Behörighetsgivande förutbildning .....	23
2.3.10 Myndighetens nuvarande stöd till anordnare .....	24
2.4 Preciserade frågeställningar och avgränsningar .....	24
3 Utredningens genomförande och datainsamling .....	25
3.1 Enkätundersökning .....	25
3.2 Studiedokumentation .....	25
3.3 Fokusgrupper .....	26
4 Resultat och analys .....	27
4.1 Tillgodoräknanden genomförs i mindre omfattning än förväntat .....	27
4.1.1 Anordnarnas arbete med tillgodoräknanden .....	27
4.1.2 Totala omfattningen av inrapporterade tillgodoräknanden är låg .....	29
4.1.3 Tillgodoräknanden sker oftast för att möjliggöra individuell anpassning .....	31
4.1.4 Tillgodoräknanden grundar sig på tidigare utbildning och tidigare omgång .....	32
4.1.5 Skillnader beroende på utbildningens längd, studieform och studietakt .....	34
4.1.6 Olika omfattning i olika utbildningsområden .....	36
4.2 Upplevda hinder inom nuvarande system .....	37
4.2.1 Omfattande tillgodoräknanden innebär merkostnader för anordnare och regler för studiemedel begränsar för studerande .....	38
4.2.2 Utbildningarnas pedagogiska upplägg är ett hinder .....	39
4.2.3 (O)kunskap om tillgodoräknanden och otydliga krav .....	39
4.3 Tillgodoräknanden leder inte till snabbare examen eller förkortad utbildning .....	40
4.3.1 Nuvarande system möjliggör inte mer omfattande tillgodoräknanden .....	40
4.3.2 Tillgodoräknanden leder inte till förkortad tid till examen .....	41
4.4 Behov av ökad tydlighet kring krav och ökat stöd .....	42
4.4.1 Stor osäkerhet i inrapportering gör uppföljning svår .....	42
4.4.2 Ökad tydlighet kring regelverk, krav och rekvisering av statsbidrag på anordnarnas önskelista .....	42
4.4.3 Ökat stöd och tydligare information .....	43

5	Förslag och rekommendationer för ökat tillgodoräknande inom yrkeshögskolan	44
5.1	Flexibel och individanpassad yrkeshögskoleutbildning	45
5.1.1	Möjlighet för nya målgrupper och snabbare väg till yrkeshögskoleexamen	45
5.1.2	YH-flex – egen omgång med anpassat upplägg	45
5.1.3	YH-flex kräver utvecklingsarbete och extra studerandeplatser	46
5.1.4	Pilotverksamhet för att utveckla och testa YH-flex	46
5.2	Förbättrade förutsättningar för tillgodoräknande	47
5.2.1	Färre hinder för tillgodoräknande	47
5.2.2	Bättre anordnarstöd om tillgodoräknande	48
5.2.3	Tydligare information om tillgodoräknande	49
6	Referenser	50
	Bilaga 1: Begreppslista	52
	Bilaga 2: Utredningsdirektiv – Tillgodoräknande och validering yrkeshögskolan	54
	Bilaga 3: Enkätundersökning – frågor och redovisning av svar	57
	Bilaga 4: Studiedokumentation – statistik	61

# 1 Inledning

Ända från starten av utbildningsformen yrkeshögskola har det varit en möjlighet för studerande att få tidigare lärande tillgodoräknat. I propositionen om yrkeshögskolan från 2008 lyfts vikten av att ta tillvara individers tidigare lärande fram:

Liksom i utbildningsväsendet i övrigt är det också angeläget att utbildningsanordnarna inom yrkeshögskolan beaktar möjligheter till validering av tidigare vunna erfarenheter och kunskaper. I perspektivet av ett livslångt lärande blir validering och tillgodoräknande viktiga inslag för att undvika onödiga omvägar och repetition. Validering bör främja anpassning av individuella behov, ökad tillgänglighet och ett effektivt resursutnyttjande. Frågor om validering inom yrkeshögskolan blir särskilt betydelsefulla med hänsyn till skolans nära koppling till arbetslivet.<sup>1</sup>

I förordningen om yrkeshögskolan (YHF) anges i kap. 2 §12 att:

En studerande ska för en del av utbildningen kunna få tillgodoräkna sig annan genomgången utbildning, om de kunskaper, färdigheter och kompetenser som den studerande återoppar är av sådan beskaffenhet och har en sådan omfattning att de i huvudsak svarar mot den aktuella utbildningen. En studerande ska även kunna få tillgodoräkna sig motsvarande kunskaper, färdigheter och kompetenser som har förvärvats i yrkesverksamhet eller på annat sätt.<sup>2</sup>

Validering är ett möjligt verktyg för att genomföra kvalitetssäkrade tillgodoräkningen. Efter en ändring av Myndigheten för yrkeshögskolans (MYH) instruktion 2017 förtydligades att myndigheten ska främja användningen och utvecklingen av validering inom de utbildningar som myndigheten ansvarar för.<sup>3</sup>

Med avstamp i ovanstående, redovisar den här rapporten genomförandet av en på myndigheten intern utredning, där tillämpning, utförande, omfattning och utfall av genomförda tillgodoräkningen är i fokus.

## 1.1 Utredningens syfte och övergripande frågeställningar

Utgångspunkten i utredningens direktiv är att ökad användning av validering och tillgodoräknande inom yrkeshögskolan, bör kunna bidra till ett effektivare resursutnyttjande och till att fler individer med yrkeshögskolekompetens blir tillgängliga på arbetsmarknaden. En ökad användning bör därmed långsiktigt bidra till Sveriges kompetensförsörjning.<sup>4</sup>

Direktivet anger även att det övergripande syftet med utredningen är att undersöka hur tillgodoräkningen kan bidra till fler examinerade genom att med validering som verktyg effektivisera utbildningar och om möjligt även effektivisera användandet av statsbidraget. Utifrån ovanstående syfte är utredningens övergripande frågeställningar:

- Kan användandet av validering och tillgodoräknande öka med förändrade incitament för både studerande och anordnare?
- Kan validering och tillgodoräkningen minska/förkorta tid i utbildning för att individer med yrkeshögskolekompetens snabbare ska kunna stå till arbetsmarknadens förfogande?
- Kan validering och tillgodoräknande bidra till ett effektivare nyttjande av statsbidraget, till exempel genom att fler individer erhåller yrkeshögskoleexamen inom ramen för befintliga medel?
- Hur behöver utbildningarnas organisatoriska och pedagogiska upplägg eventuellt anpassas för att validering och tillgodoräknande ska kunna generera effektivisering?

Direktivet anger också att utredningen även bör belysa ytterligare några frågor som på längre sikt anses vara viktiga:

- Kan validering och tillgodoräknande bidra till breddad rekrytering och ökad mångfald?

<sup>1</sup> Regeringens proposition 2008/09:68 - Yrkeshögskolan

<sup>2</sup> Förordning (2009:130) om yrkeshögskolan

<sup>3</sup> Förordning (2011:1162) med instruktion för Myndigheten för yrkeshögskolan

<sup>4</sup> MYH 2019/1384, se bilaga 1



- Kan validering och tillgodoräknande bidra till genomförandet av yrkeshögskolans expansion genom till exempel ökad flexibilitet i utbildningarnas genomförande och utbud?
- Kan validering och tillgodoräknande skapa bättre förutsättningar för specifika målgrupper, till exempel personer i omställning eller för personer med erfarenhet och utbildning från andra länder?

Slutligen anger direktivet även fem överlappande men olika områden utredningen bör fokusera på:

- Tillgodoräknanden för antagna studerande
- Möjlighet till förhandsbesked om tillgodoräknande
- Validering mot hel yrkeshögskoleexamen
- Validering och tillgodoräknanden i enstaka kurs
- Validering inför och i uppdragsutbildning

För varje område finns i direktivet mer specificerade frågor som ligger till grund för utformning av utredningens preciserade frågeställningar. Utifrån en prioritering har utredningen fokuserat på områdena *tillgodoräknanden för antagna studerande*, *möjlighet till förhandsbesked om tillgodoräknande* och *validering mot hel yrkeshögskoleexamen*.

Frågor kring tillgodoräknanden i enstaka kurs samt validering inför och i uppdragsutbildning berörs inte i denna utredning och kan behöva utredas ytterligare utifrån deras specifika regelverk.

## 2 Tillgodoräknande, validering och kompetensförsörjning – bakgrund och nuläge

### 2.1 Tillgodoräknanden bidrar till kompetensförsörjning

Globaliseringen och digitaliseringen innebär en snabbare förändringstakt på arbetsmarknaden. Det innebär bland annat att avstånden mellan arbetsmarknader krymper och att det i många sektorer snarare är kvalificerad än billig arbetskraft som är den främsta konkurrensfördelen. Det blir därför viktigare med system som snabbt kan leverera efterfrågad kompetens. Frågan om kompetensförsörjning är på allas läppar, och ofta rör sig diskussionen kring hur utbildningssystem bidrar till kompetensförsörjningen. Som kontrast till dessa diskussioner har även frågan om det så kallade livslånga lärandet åter fått vind i seglen. Att ett livslångt lärande är nödvändigt är inte längre huvudtemat utan snarare att det livslånga lärandet behöver bidra till kompetensförsörjningen för arbetslivet. Individer behöver tillgång till utbildning och kompetenshöjande insatser för att kunna fylla på med ny och fördjupad kompetens för att möta en förändrad arbetsmarknad. En arbetsmarknad under förändring innebär att det måste gå att ställa om mitt i livet, och vissa kanske till och med behöver yrkesväxla flera gånger under ett arbetsliv.

Det finns idag brist på kvalificerad arbetskraft i flera sektorer och många företag säger sig ha svårt att rekrytera den kompetens de behöver. På en snabbväxande arbetsmarknad kan det vara avgörande för företags överlevnad att snabbt få tillgång till den kompetens de behöver och det är inte alltid utbildningssystemet klarar av att leverera tillräckligt snabbt. Det är i denna kontext vi behöver fundera på hur yrkeshögskolan kan bli ännu mer träffsäker i att leverera efterfrågad kompetens och om det finns alternativa vägar för att både effektivare och snabbare möta föränderliga krav på arbetsmarknaden.

Flera av myndighetens uppgifter syftar till att verka för att arbetslivets behov av kompetent arbetskraft tillgodoses. Särskilt vår uppgift att förvalta utbildningar inom yrkeshögskolan bidrar till att kompetensförsörja Sverige, både utifrån ett nationellt och regionalt perspektiv. Även validering/bedömning av reell kompetens för tillgodoräknanden kan bidra till ett ökat antal individer med efterfrågad kompetens och till effektivisering av utbildning vilket då också kan bidra till kompetensförsörjningen. Frågan vi ställer oss är om ett mer strategiskt sätt att använda validering och tillgodoräknande inom yrkeshögskolan kan bidra till snabbare leverans av efterfrågad kompetens och därmed till arbetslivets kompetensförsörjning? Är det utbildningen i sig som är det viktiga eller att yrkeshögskolestatistiken faktiskt levererar "rätt kompetens i rätt tid"? Kanske är tiden mogen att fullt ut ta fasta på att det inte är var, när eller hur individen utvecklar sin kompetens som är det avgörande, det viktiga är att kompetensen kan synliggöras, erkännas och komma till nytta?

Möjligheten att tillgodoräkna tidigare lärande innebär utöver möjliga effektivitetsvinster i leverans av kompetens också en samhällsekonomisk vinst genom att staten inte får en ytterligare utbildningskostnad för kompetens en individ redan har utvecklat samt att individen snabbare kan bidra till produktionen. Det är därför intressant att se över möjligheten om yrkeshögskolans statsbidrag kan användas på alternativa sätt för att leverera fler individer med efterfrågad kompetens utan att utöka statsbidraget. Mot denna bakgrund kommer vi att mer i detalj utveckla hur validering och tillgodoräknanden hänger ihop och hur validering för tillgodoräknande kan vara en kvalitetssäkrad process för att synliggöra och tillvarata individers kompetens och hur det därmed är en viktig pusselbit i kompetensförsörjningen.

### 2.2 Validering, reell kompetens och tillgodoräknande

I följande avsnitt kommer vi att försöka reda ut begreppen validering, reell kompetens, tidigare lärande, kompetenskartläggning och kompetensbedömning, och koppla dem till arbetet med att genomföra tillgodoräknanden. Det är tillgodoräknande som är i fokus för denna utredning, inte validering. Men för att skapa tydlighet om hur validering och tillgodoräknande hänger ihop börjar vi med en genomgång av vad validering är för att sedan leda in på frågan om tillgodoräknande. De centrala begrepp som vi lyfter fram här och fortsatt i rapporten, återfinns även i bilaga 1.

### 2.2.1 Vad är validering? Krånglar vi till det i onödan?

När vi pratar om validering, både internt på myndigheten och med andra intressenter, förefaller det emellanåt som om själva begreppet validering orsakar en hel del huvudbry. Under de år myndigheten arbetat med frågan har det vid flertalet tillfällen blivit tydligt att validering ses som något främmande och krångligt, något extra som till exempel anordnare i yrkeshögskolan måste göra utöver allt annat de redan är ålagda att genomföra. Det verkar finnas ett uppdämt behov av att reda ut detta och att på ett tydligt och lättillgängligt sätt informera om hur dessa olika begrepp hänger ihop. Detta inte minst för att öka förståelsen för vad validering är, när validering bör användas och vad validering kan generera för resultat och effekt.

Vad är då validering? Enkelt uttryckt är validering ett verktyg för att synliggöra och bekräfta en individs kompetens. Valideringens utgångspunkt är alltid den kompetens en individ faktiskt redan har med sig och det är den kompetensen som ska synliggöras och bekräftas. Begreppet har använts i Sverige sedan åtminstone det så kallade kunskapslyftet i mitten på 1990-talet. En mer formell definition tillkom 2003 då regeringen i en departementsskrivelse föreslog att validering skulle definieras som:

[...] en process som innebär en strukturerad bedömning, värdering, dokumentation och erkännande av kunskaper och kompetens som en person besitter oberoende av hur de förvärvats.<sup>5</sup>

Denna definition var därefter utgångspunkten när validering för första gången skulle definieras i lag, vilket gjordes i Skollagen 2010. De två definitionerna skiljer sig inte nämnvärt åt.

En process som innebär en strukturerad bedömning, värdering och dokumentation samt ett erkännande av kunskaper och kompetens som en person besitter oberoende av hur de förvärvats.<sup>6</sup>

Definitionen ger alltså vid handen att validering är en process som ska resultera i ett erkännande av kunskaper och kompetens. Processen ska vara strukturerad och omfatta bedömning, värdering och dokumentation.

Den första valideringsdelegationen (2004–2007) skriver i sin slutrapport att validering kan brytas ner i delprocesser och beskriver fyra sådana:

1. Översiktlig kartläggning
2. Fördjupad kartläggning
3. Kompetensbedömning för intyg
4. Kompetensbedömning för betyg, certifikat, licens med mera<sup>7</sup>

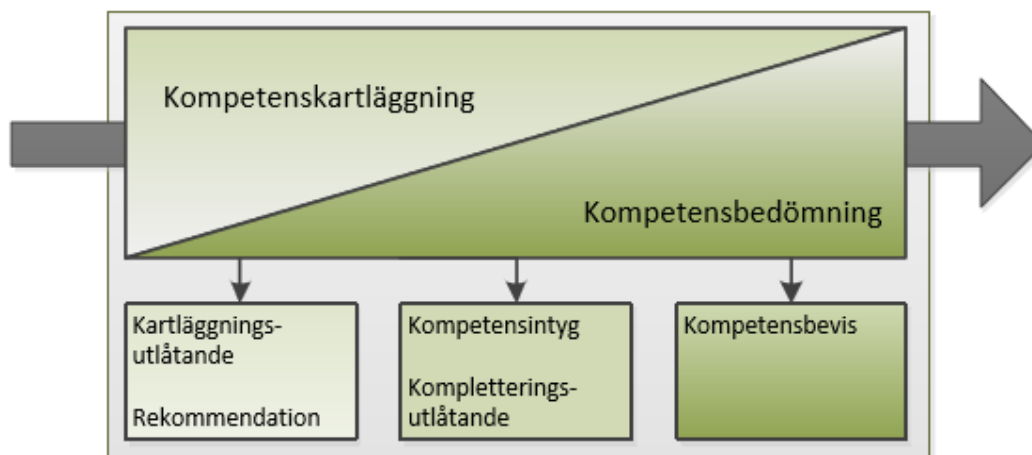
Denna definition och de fyra delprocesserna var utgångspunkten när myndigheten 2009 fick i uppdrag av regeringen att ta fram kriterier och riktlinjer för validering.<sup>8</sup> I dessa riktlinjer beskrivs validering som att utgöras av kompetenskartläggning och kompetensbedömning och att validering kan generera tre huvudsakliga resultat beroende av hur långt i processen individen vill nå och hur mycket kompetens som kan erkännas.

<sup>5</sup> Ds 2003:23. Validering m.m. – fortsatt utveckling av vuxnas lärande.

<sup>6</sup> Skollagen (2010:800). 20 kap. 42 §.

<sup>7</sup> Valideringsdelegationen (2008). *Valideringsdelegationens slutrapport – Mot en nationell struktur*

<sup>8</sup> Myndigheten för yrkeshögskolan (2014). Kriterier och riktlinjer för validering av reell kompetens. Dnr 2012/428.

Bild 1. Valideringens delprocesser samt möjliga resultat<sup>9</sup>

Specifika riktlinjer och olika typer av stöd har även utvecklats för validering inom vuxenutbildningen, för branschvalidering samt inom det så kallade reko-projektet inom den högre utbildningen.<sup>10</sup>

Internationellt används ett antal olika begrepp för att beskriva det vi i Sverige kallar validering. I engelsktalande länder används vanligen *recognition of prior learning* (RPL), våra nordiska grannar Danmark och Norge använder varianter på *anerkendelse af realkompetence* (ARK) och i Frankrike används *validation des acquis de l'expérience* (VAE). Gemensamt för flertalet länder är att oavsett vilket övergripande begrepp som används handlar det alltid om någon form av erkännande, att en individ får ett kvitto på det hen har lärt sig. I EU:s definition tydliggörs detta ytterligare och i rekommendationen från 2012<sup>11</sup> definieras validering som:

a process of confirmation by an authorised body that an individual has acquired learning outcomes measured against a relevant standard

Rekommendationens definition ger också vägledning om själva processen och anger fyra faser som en validering omfattar:

1. IDENTIFICATION through dialogue of particular experiences of an individual
2. DOCUMENTATION to make visible the individual's experiences
3. a formal ASSESSMENT of these experiences and
4. CERTIFICATION of the results of the assessment which may lead to a partial or full qualification.

Dessa faser blandas och balanseras på olika sätt och återspeglar det specifika syftet med varje validering. Om valideringen ska leda till en formell kvalifikation<sup>12</sup>, som till exempel vid ett tillgodoräknande, är bedömningens robusthet och trovärdighet avgörande. I andra fall, kan tonvikten ligga mer på identifiering och dokumentering, och mindre på bedömning och certifiering. Vanligast är dock att alla fyra faser på något sätt är närvarande i all validering.<sup>13</sup>

<sup>9</sup> Ibid.

<sup>10</sup> Skolverket (2017). Riktlinjer till stöd för kommunernas arbete med validering.

Myndigheten för yrkeshögskolan (2017). Standard och riktlinjer för branschvalidering av yrkeskompetens.

UHR (2019). Pilotverksamheten för bedömning av reell kompetens (REKO).

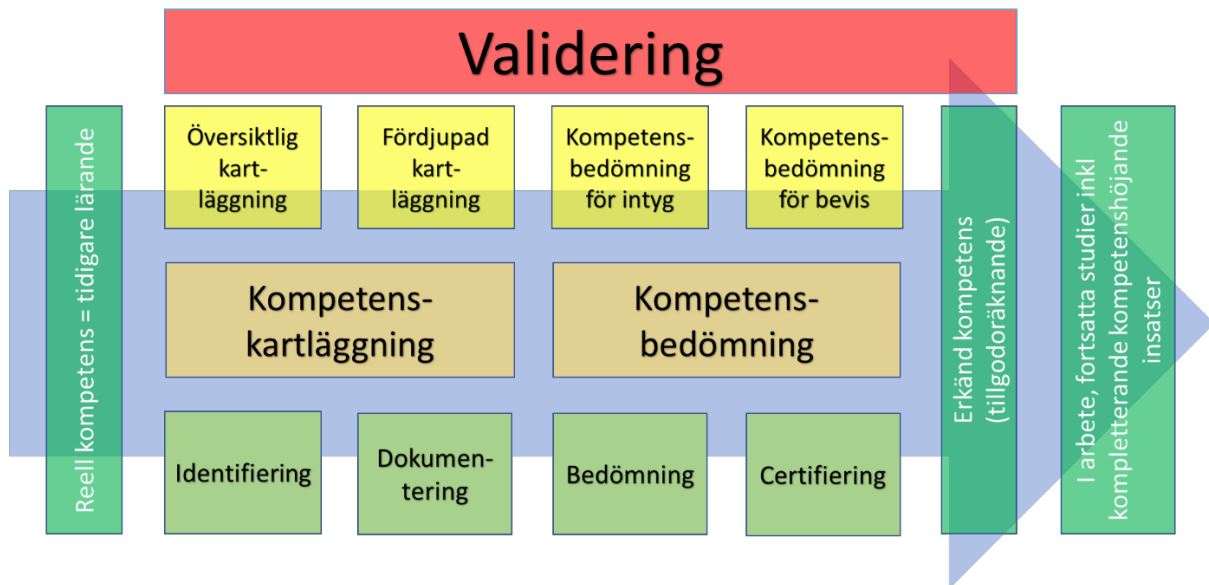
<sup>11</sup> COUNCIL RECOMMENDATION of 20 December 2012 on the validation of non-formal and informal learning (2012/C 398/01)

<sup>12</sup> Med kvalifikation avses här det bevis som utfärdas när en individ bedömts ha uppnått kvalifikationens specificerade läranderesultat. Yrkeshögskolans båda examina är kvalifikationer som är nivåplacerade i Sveriges referensram för kvalifikationer för livslångt lärande, SeQF. Att erhålla en sådan examen är med andra ord detsamma som att erhålla en YH-kvalifikation.

<sup>13</sup> Cedefop (2015). European guidelines for validating non-formal and informal learning.

Dessa olika begrepp, definitioner, processbeskrivningar etc. försöker alla på något olika vis fånga vad validering är och vad processen kan resultera i – olika men ändå samma jobb som ska göras. Även om de "skär kakan" olika är ändå likheterna större.

Bild 2. Olika sätt att beskriva processen validering.



En validering ska kunna resultera i ett erkännande (till exempel en tillgodoräknad kurs), som ju innebär en formalisering av individens reella kompetens, men det är inte alla valideringar som leder ända fram till ett formellt bevis. Ett vanligt resultat är att individen får ett partiellt erkännande (av delar av den standard valideringen genomförs mot). För att individen då ska kunna komma vidare behövs det kompletterande, kompetenshöjande insatser. Detta kan till exempel vara i form av att en individuell studieplan, där enbart det som individen behöver för att nå till exempel en examen, ingår. Den individuella studieplanen utformas utifrån valideringens utfall. Valideringsdelegationen beskriver detta som att validering är "en länk i en kedja, där även andra insatser behövs – före, under eller efter själva valideringen. Det kan handla om inledande kartläggning, studie- och yrkesvägledning, kompletterande utbildningsinsatser, praktik m.m."<sup>14</sup> Om inte kedjan fungerar blir valideringen ett misslyckande, både för individen och för samhället.

### 2.2.2 Vad är det som ska valideras?

Det råder möjligen lika stor förvirring om vad det är som bedöms, värderas och dokumenteras samt eventuellt erkänns i en validering. Definitionen i departementsskrivelsen från 2003<sup>15</sup> säger kunskaper och kompetens, den första valideringsdelegationen använder kompetens som ett samlingsbegrepp, likaså gör våra egna kriterier och riktlinjer. Internationellt används begrepp som "prior learning", "realkompetence" och "l'expérience". För att ytterligare komplicera frågan använder EU begreppen "non-formal and informal learning" (icke-formellt och informellt lärande) och EU:s hela begrepp för validering blir därmed *validation of non-formal and informal learning* som vanligtvis förkortas VNFIL.

Inom både högskolan och yrkeshögskolan används begreppet *reell kompetens* vid det praktiska genomförandet med att erkänna kunskaper och kompetens, men begreppet som sådant används inte i yrkeshögskoleförordningen. Reell kompetens definierades i propositionen *Den öppna högskolan*<sup>16</sup> som:

den samlade kompetens en person har oavsett om hon eller han har formella bevis på den eller inte.

<sup>14</sup> SOU 2017:18. *En nationell strategi för validering*. s. 13

<sup>15</sup> Ds 2003:23. *Validering m.m. – fortsatt utveckling av vuxnas lärande*.

<sup>16</sup> Prop. 2001/02:15 *Den öppna högskolan*, s. 77.

Begreppet reell kompetens har sedan dess kommit att ännu närmare kopplas ihop med begreppet validering och finns nu även definierat i den nationella strategin för validering från 2017.

[Reell kompetens är] den samlade, faktiska, kompetens som en individ har oberoende av hur, när eller var den har utvecklats.

Reell kompetens utgör en egen behörighetsgrund till utbildning inom yrkeshögskolan och högskolan vid sidan av formell behörighet genom betyg. Bedömning av reell kompetens avser i dessa sammanhang den sökandes förutsättningar att tillgodogöra sig utbildningen.<sup>17</sup>

Ytterligare ett begrepp som förekommer, framförallt internationellt, men mer och mer även i Sverige, är *tidigare lärande* (prior learning). Tidigare lärande kan sägas vara allt en individ lärt fram till den tidpunkt som dennes lärande (reella kompetens) ska valideras (bedömas).

Slutligen så behöver vi också förhålla oss till var lärandet skett, i vilket sammanhang den reella kompetensen utvecklats. EU:s rekommendation anger det som ska valideras som icke-formellt och informellt lärande och definierar även formellt lärande.<sup>18</sup>

*icke-formellt lärande*: lärande som äger rum genom planerad verksamhet (vad gäller mål och tid för lärande), där det finns visst stöd till lärandet (till exempel kontakt mellan elev och lärare)

*informellt lärande*: lärande till följd av daglig verksamhet i samband med arbete, familj eller fritid och som inte är organiserat eller strukturerat vad gäller mål, tid eller lärandestöd; det kan vara oavsiktligt ur inlärares perspektiv

*formellt lärande*: lärande som äger rum i en organiserad och strukturerad miljö, särskilt avsedd för lärande, och leder vanligtvis till en kvalifikation, för det mesta i form av ett intyg eller utbildningsbevis

Dessa tre olika begrepp för att ange vad som ska valideras är så gott som överlappande och begreppen reell kompetens och tidigare lärande kan användas synonymt. I *Kriterier och riktlinjer för validering av reell kompetens* förklaras hur de förhåller sig till varandra

Reell kompetens – avser en individs faktiska kunskaper, färdigheter och förmågor. Denna kompetens kan ha utvecklats genom ett formellt lärande (organiserad utbildning inom det offentliga utbildningsväsendet), icke formellt lärande (organiserad utbildning vid sidan om det offentliga utbildningsväsendet) eller informellt lärande (från till exempel arbetslivet eller vardagen). Det innebär att även en individs tidigare formella lärande och eventuella formella dokument kan utgöra underlag i en validering. Även begreppet tidigare lärande används och innefattar både formellt, icke-formellt och informellt lärande.<sup>19</sup>

Arbetet med bedömning av reell kompetens för både tillträde och tillgodoräknande inom yrkeshögskolan utgår ifrån yrkeshögskoleförordningen (YHF). Det är värt att nämna att begreppet reell kompetens faktiskt inte används i förordningen men att det är en vedertagen tolkning att det som ska bedömas är just individens reella kompetens. Användningen av begreppen har tyvärr ibland blandats samman på ett sätt som skapat otydlighet. Reell kompetens är det som bedöms och tillgodoräknande kan bli resultatet av en sådan bedömning (eller att en individ förklaras behörig till en utbildning).

Begreppet validering används heller inte i YHF, men myndigheten rekommenderar validering som ett ändamålsenligt och kvalitetssäkert sätt att tillvarata sökandes och studerandes reella kompetens. Inom yrkeshögskolan innebär validering att man genomför kompetenskartläggning och kompetensbedömning av den reella kompetens en person har med sig, både för tillträde och tillgodoräknande.

### 2.2.3 Varför bedöma reell kompetens? Validering för tillgodoräknanden

Ett tillgodoräknande är ett formellt erkännande av tidigare lärande, det vill säga resultatet av en bedömningsprocess. I betänkandet *Validering i högskolan – för tillgodoräknande och livslångt lärande* definieras tillgodoräknande som

<sup>17</sup> SOU 2017:18 *En nationell strategi för validering*.

<sup>18</sup> Rådets rekommendation (2012/C 398/01) om validering av icke-formellt och informellt lärande

<sup>19</sup> Myndigheten för yrkeshögskolan (2014). *Kriterier och riktlinjer för validering av reell kompetens*. Dnr 2012/428.

Beslut om att tidigare utbildning eller kunskaper och färdigheter som utvecklats i t.ex. yrkesverksamhet får inräknas i kurs eller examen. Utgör ett erkännande av kunskaper och färdigheter som en individ redan besitter.<sup>20</sup>

För att åstadkomma tillgodoräknande av god kvalitet är det viktigt att använda verktyg som bidrar till likvärdiga och rättssäkra bedömningar och beslut om erkännande (till exempel för att sätta betyg på tillgodoräknande kurser). En bedömning av tidigare lärande kan göras på flera olika sätt, med olika verktyg eller metoder, och validering är i sammanhanget ett av flera verktyg som kan användas.

Valideringsdelegationen 2004–2007 definierade tre huvudsakliga syften med validering, där validering för att förkorta och anpassa utbildning är ett av dessa tre.<sup>21</sup> I yrkeshögskolans förarbeten lyfts validering och tillgodoräknande som viktiga inslag för att undvika repetition och resursslöseri. Även EU:s rekommendation om validering från 2012 pekar på både tillträde till och anpassning av vidare studier som ett av valideringens huvudsyften.<sup>22</sup> I rekommendationen framhålls även vikten av att genom validering kunna erhålla en full eller partiell kvalifikation, och att den kvalifikationen ska vara densamma (likadant "bevis") som kan erhållas genom formell utbildning.

Även den nuvarande Valideringsdelegationen lyfter validering i syfte att effektivisera utbildning, att intyga den kompetens individen redan utvecklat på annat sätt än genom formell utbildning och att samtidigt identifiera vilka delar av en utbildning som krävs för att nå en hel kvalifikation. I den nationella strategin för validering från 2017 gör delegationen bedömningen att det finns utvecklingsbehov av validering inom yrkeshögskolan:

- Uppföljning av validering och bedömning av reell kompetens bör förbättras
- Kännedom om befintligt metodstöd bör öka för att öka utbildningsanordnarnas kompetens om validering
- En sökbar kurs för bedömning av reell kompetens för tillgodoräknande bör övervägas
- En långsiktigt hållbar finansieringsmodell för bedömning av reell kompetens bör utredas.<sup>23</sup>

I mars 2018 överlämnade den nuvarande Valideringsdelegationen ett delbetänkande till regeringen med fokus på framförallt validering för tillgodoräknande i universitets- och högskoleutbildning. Slutsatser och förslag i betänkandet kan möjligen ha bäring på yrkeshögskolan, och det som uttrycks i betänkandets sammanfattning – "Kompetens som utvecklats genom tidigare utbildning, i arbetet eller på annat sätt måste kunna 'växlas in' och ge möjlighet till smidig påbyggnad som kan leda vidare till det nya jobbet eller yrkesområdet"<sup>24</sup> – är en central utgångspunkt för tillämpningen av validering även inom yrkeshögskolan.

Betänkandet tar även upp vikten av förhandsbesked för att individer ska kunna fatta välgrundade beslut inför eventuella studier och föreslår att en sådan möjlighet bör införas. I dagsläget finns heller inte en sådan möjlighet inom yrkeshögskolan och kan även för potentiella yrkeshögskolestuderande vara central, till exempel för personer som vill studera och förvärsarbete parallellt, yrkesväxla eller är i omställning.

Slutligen sammanfattar betänkandet nyttan med validering för individer, lärosäten, arbetsgivare och samhället. Samma nyttor kan naturligtvis även genereras om validering för tillgodoräknande används inom yrkeshögskolan.<sup>25</sup>

#### *Nytta för individen*

För individen kan en väl fungerande struktur för validering av tidigare lärande inom [högskolan]

- ge nya möjligheter inom formell utbildning och för att konkurrera på arbetsmarknaden
- vara motivationshöjande och inspirera till vidare utbildning då tidigare förvärvade kunskaper och färdigheter synliggörs och ges ett värde
- innebära en förkortad utbildningstid och snabbare inträde på arbetsmarknaden
- stimulera till ett livslångt lärande, och
- bidra till att individen gör välgrundade val om fortsatta studier och karriärvägar.

<sup>20</sup> SOU 2018:29 *Validering i högskolan – För tillgodoräknande och livslångt lärande*

<sup>21</sup> Valideringsdelegationen (2008). *Valideringsdelegationens slutrapport – Mot en nationell struktur*

<sup>22</sup> Rådets rekommendation (2012/C 398/01) om validering av icke-formellt och informellt lärande

<sup>23</sup> SOU 2017:18. *En nationell strategi för validering*

<sup>24</sup> SOU 2018:29 *Validering i högskolan – För tillgodoräknande och livslångt lärande*. s. 23

<sup>25</sup> Ibid. s. 58–60

*Nytta för [universitet och högskolor]*

En utvecklad struktur för validering är till nytta också för [universitet och högskolor]. Validering av tidigare lärande är

- ett verktyg för att bredda rekryteringen till utbildning utan att göra avkall på kvalitetskrav på kurs- eller examensnivå
- ett medel för ökad mobilitet och internationalisering
- kvalitetshöjande genom att valideringen sätter fokus på lärandemålen för utbildningen vilket bidrar till att utveckla [lärosätenas] kärnverksamhet
- av betydelse för utveckling av nya former för lärande och flexibla studiegångar
- ett sätt att ta tillvara tidigare lärande i heterogena studentgrupper
- av betydelse för en ökad samverkan mellan [högskolan] och det omgivande samhället, och
- en möjlighet till nya arenor för samverkan med arbetslivet om utbud och utformning av utbildning som möter behoven på dagens och morgondagens arbetsmarknad.

*Nytta för arbetsgivare*

För arbetsgivare är validering av nytta för

- möjligheterna till kompetensförsörjning och kompetensutveckling inom företaget eller organisationen
- att effektivisera och förkorta verksamhetsnära kompetensutvecklingsinsatser
- att motivera de anställda till ytterligare kompetensutveckling
- att underlätta omställning och omstrukturering, och
- att synliggöra och ta tillvara på den samlade kompetensen hos nyanlända som saknar dokumentation över sin utbildning och yrkesverksamhet.

*Nytta för samhället*

För samhället finns betydande vinster med en väl utvecklad struktur för validering genom

- effektivare resursanvändning i högre utbildning
- bättre kompetensförsörjning i arbetslivet och matchning på arbetsmarknaden
- att samarbetet mellan arbetslivet och högskolorna stimuleras vilket bidrar till ökad relevans och kvalitet i utbildning och forskning.

## 2.2.4 Att bedöma tidigare lärande – motsvarande eller väsentliga skillnader?

Bedömning av tidigare lärande (reell kompetens) för tillgodoräknande kan genomföras på olika sätt, beroende på vilka underlag personen kan uppvisa. Ibland kan hen styrka vissa kunskaper, färdigheter och förmågor med någon form av betyg eller intyg, men saknar underlag som styrker annan reell kompetens som kan ligga till grund för ett tillgodoräknande. I de fall ett tillgodoräknande grundar sig helt på tidigare utbildning, där lärandet redan är bedömt, erkänt och betygssatt, är bedömningen mer en administrativ process. Det är olika dokument som till exempel betyg, kursplaner och litteraturlistor som bedöms och inte individens faktiska kompetens.

Validering är ett användbart verktyg när individen saknar dokument som styrker det tidigare lärandet hen vill erhålla ett tillgodoräknande för. Som vi redan nämnt bör en validering i så fall bestå av en kompetenskartläggning och en kompetensbedömning. En kompetenskartläggning kan förenklat jämföras med ett längdhopp, syftet är att ta reda på hur långt individen hoppar.

Kompetensbedömningen har en kontrollerande funktion och kan beskrivas som ett höjdhopp, individen måste över en i förväg fastställd ribba eller höjd.

Kompetenskartläggningen har en utforskande ansats för att identifiera och dokumentera tidigare lärande på ett strukturerat sätt. Det som i kartläggningen synliggjorts jämförs och bedöms mot de uppställda bedömningskriterierna i kompetensbedömningen. I både kartläggningen och bedömningen kan en mängd olika metoder användas, till exempel kan kartläggningsformulär, självskattningar och intervjuer användas för att ringa in det som ska bedömas. Bedömning kan till exempel göras med olika typer av tester, teoretiska och praktiska prov. Ibland uppstår frågan hur validering kan genomföras, med vilka metoder, för att säkerställa att individen verkligen kan det som valideringen söker bekräfta. Det är viktigt att poängtera att de metoder för bedömning som används vid validering oftast är samma metoder som används för att i en utbildning mäta om de studerande har uppnått kursens eller utbildningens mål. Den stora skillnaden mellan bedömning vid en validering och bedömning för att examinera en kurs är att vid valideringen är lärandet avskilt från bedömningen i tid (och rum). För att valideringens utfall ska generera tillit är det lika viktigt som vid examinering att säkerställa att de metoder som används är tillförlitliga, anpassade för sitt ändamål och mäter det som avses mätas.<sup>26</sup>

<sup>26</sup> Läs mer om bedömningsmetoder i till exempel *Standard och riktlinjer för branschvalidering av yrkeskompetens* (Dnr: MYH 2016/4742) och i *European guidelines for validating non-formal and informal learning*.



För att tidigare lärande ska gå att bedöma måste det redan innan processen påbörjas vara klartlagt hur hög ribban är, alltså vilka krav och kriterier individens reella kompetens ska jämföras mot. Dessa krav och kriterier bör vara tydliga för alla inblandade inklusive individen vars kompetens står i fokus för bedömningen. För bedömning av tidigare lärande som syftar till ett tillgodoräknande är det utbildningens övergripande mål samt kursplaner som utgör kraven.

Det är centralt att ur målen för en utbildning eller ur en kursplan extrahera det som är viktigast att bedöma för att kunna hitta balans i genomförandet av bedömningen. Om alltför många detaljer mäts kommer bedömningen bli krånglig och omfattande och man riskerar att "inte se skogen för alla träd". För att kunna jobba med tillgodoräknande på ett strategiskt och strukturerat sätt är alltså jobbet att definiera bedömningskriterierna ett måste. En enkel jämförelse för att illustrera denna poäng är se hur körkortetsprov är uppbyggt. Provet består av 70 frågor och det får maximalt ta 50 minuter att genomföra. Frågorna i provet mäter inte alla de läranderesultat som krävs för att erhålla körkortet utan representerar helheten och slumpas fram vid varje enskilt provtillfälle. Frågorna är dock alla konstruerade för att kunna helt eller delvis mäta de krav som ställs för att få godkänt på provet.<sup>27</sup>

Ytterligare en viktig aspekt av att bedöma tidigare lärande är att utgå ifrån att den kompetens som ska bekräftas inte väsentligen skiljer sig från den som utbildningen ska leverera. I bland annat yrkeshögskolans regelverk anges att en studerande ska få tillgodoräkna sig tidigare lärande "om det är av sådan beskaffenhet och har en sådan omfattning att de i huvudsak svarar mot den aktuella utbildningen" och att "motsvarande kunskaper, färdigheter och kompetenser" kan tillgodoräknas.<sup>28</sup> För att göra arbetet med tillgodoräknande enklare kan det vara viktigt att ta fasta på att det inte ska föreligga väsentliga skillnader snarare än att den reella kompetensen i detalj ska motsvara något. Möjligen en tankekurva men ändå ett viktigt perspektiv ur bedömningshänseende. I Valideringsdelegationens betänkande om validering i högskolan tas denna fråga upp och väsentliga skillnader definieras som

Skillnader i individens kunskaper och färdigheter (styrkta i en kvalifikation, kursbevis eller på annat sätt) jämfört med lärandemålen för en utbildning/ kvalifikation som inverkar på möjligheterna att lyckas i fortsatta studier, forskning eller att utöva ett yrke och som därigenom förhindrar ett flexibelt och generöst erkännande. Bevisbördan om att det föreligger väsentliga skillnader ligger på den som beslutar om erkännandet.<sup>29</sup>

Utgångspunkten i resonemanget är att erkännanden inom högre utbildning enligt Lissabonkonventionen ska vara flexibla och generösa och det är vad utbildningen ska leda till (eller kvalifikationens syfte) i förhållande till framtida yrkesutövning eller fortsatt lärande som är det centrala, inte utbildningens innehåll eller de pedagogiska formerna.<sup>30</sup>

I yrkeshögskoleutbildningar ska kursers mål kopplas till utbildningens övergripande mål och vara formulerade som läranderesultat i form av de kunskaper, färdigheter och kompetenser en studerande ska ha utvecklat under utbildningen för att kunna erhålla examen (erhålla en yrkeshögskolekvalifikation). Läranderesultat är i sin grundutformning binära (man har antingen uppnått dem eller inte). Det innebär att om differentierade betyg ska sättas efter bedömning behöver det även finnas tydliga betygs-kriterier kopplade till läranderesultatet. Dessa kan också hjälpa till vid en bedömning av tidigare lärande.

<sup>27</sup> <https://www.trafikverket.se/korkort/korkortsprov/personbil-och-latt-lastbil/Har-du-koll-pa-vad-du-ska-kunna-vid-korprov-B/>

<sup>28</sup> Förordning (2009:130) om yrkeshögskolan 2 kap 12 §

<sup>29</sup> SOU 2018:29 *Validering i högskolan – För tillgodoräknande och livslångt lärande*. s. 19

<sup>30</sup> *Ibid.* S. 141–142

## 2.3 Förutsättningar för tillgodoräknande i yrkeshögskoleutbildningar

### 2.3.1 Regelverk och praxis

Tillgodoräknande inom yrkeshögskolan regleras i förordning (2009:130) om yrkeshögskolan. I 2 kap. 12 § står följande:

En studerande ska för en del av utbildningen kunna få tillgodoräkna sig annan genomgången utbildning, om de kunskaper, färdigheter och kompetenser som den studerande åberopar är av sådan beskaffenhet och har en sådan omfattning att de i huvudsak svarar mot den aktuella utbildningen. En studerande ska även kunna få tillgodoräkna sig motsvarande kunskaper, färdigheter och kompetenser som har förvärvats i yrkesverksamhet eller på annat sätt.<sup>31</sup>

Det finns alltså två huvudsakliga grunder för ett tillgodoräknande:

1. annan tidigare genomförd utbildning som i huvudsak svarar mot den aktuella utbildningen samt
2. motsvarande kunskaper, färdigheter och kompetenser utvecklade genom yrkeserfarenhet eller genom annat tidigare lärande.

Dessa två huvudsakliga grunder för tillgodoräknande är centrala för hur tillgodoräknanden genomförs. Tidigare utbildning är ofta redan bedömd och erkänd. Bedömning av tidigare utbildning inför ett eventuellt tillgodoräknande utgår vanligtvis från formella dokument som utbildningsbevis, examina och olika typer av intyg som individen kan uppvisa. Bedömningen är alltså ofta en administrativ process där det är dessa dokument som bedöms och inte individens faktiska kompetens. Vid tillgodoräknande av motsvarande kunskaper, färdigheter och kompetenser som har utvecklats i yrkesverksamhet eller på annat sätt kan bedömningen vara något mer komplicerad beroende på vad individen kan uppvisa för underlag som styrker det tidigare lärandet.

Validering, i form av kompetenskartläggning och kompetensbedömning, kan användas för att genomföra bedömningen på ett kvalitets- och rättssäkert sätt, men det är inget som regleringen stipulerar, begreppet validering nämns inte i förordningen. Inte heller begreppet reell kompetens nämns explicit.

Oavsett vilket verktyg som används för att kartlägga och bedöma tidigare lärande inför tillgodoräknanden ska bedömningen mynna ut i ett underlag som utgör beslutsunderlag för utbildningens ledningsgrupp som ska pröva frågan och fatta beslut. Den uttolkning av lag och förordning myndigheten har gjort ger också vid handen att tillgodoräknandet kan avse delar av en kurs, hel kurs eller flera kurser, att tillgodoräknande kan genomföras både för lärande i arbete (LIA) och övriga kurser, att en studerande kan begära att få sitt tidigare lärande prövat för ett tillgodoräknande när som helst under utbildningen och att betyg ska sättas enligt gällande betygsskala.

Förordningen är formulerad så att det är först när en individ är antagen till och bedriver studier vid utbildning, och då är att betrakta som en studerande, som ledningsgruppen är skyldig att pröva frågan om ett tillgodoräknande. Enligt 4 kap. 2 § i YHF ska ledningsgruppen för utbildningen "pröva frågor om tillgodoräknande enligt 2 kap. 12 §".<sup>32</sup> Det innebär att det inte i nuläget finns förordningsstöd för att validera (synliggöra och erkänna kompetens motsvarande innehållet i en yrkeshögskoleutbildning) individer som inte är studerande på en yrkeshögskoleutbildning.

För att myndigheten ska kunna granska att anordnarna uppfyller förordningens krav om att pröva frågor om tillgodoräknanden är det viktigt att anordnaren dokumenterar arbetet med att genomföra tillgodoräknanden och att underlag inför beslut sparas. Dock har myndigheten inte i nuläget utarbetat några kriterier för kvalitetsgranskning avseende tillgodoräknanden och heller inte genomfört vare sig tematisk tillsyn eller kvalitetsgranskning. Tillgodoräknanden har endast inkluderats i tillsyn som en del av ledningsgruppens arbete.

<sup>31</sup> Förordning (2009:130) om yrkeshögskolan

<sup>32</sup> Förordning (2009:130) om yrkeshögskolan. 4 kap.

### 2.3.2 Tidigare utvecklingsarbete och utredning

Redan 2010 hade myndigheten identifierat att rättsliga och ekonomiska incitament för validering inom yrkeshögskolan inte är kompatibla, vilket framfördes till regeringen i en återrapportering.<sup>33</sup> En enkätstudie till anordnare och ledningsgruppsrepresentanter i yrkeshögskolan genomfördes 2014 för att få en tydligare bild av hur de tagit sig an frågan om validering (både för tillgodoräknanden och för behörighet).<sup>34</sup> Enkätens resultat pekade på att respondenterna tyckte att begreppet validering är svårtolkat utifrån yrkeshögskolans regelverk och att erfarenheten och kunskapen av att arbeta med validering varierar stort. Analysen av enkäten pekade också på ett informations- och kompetensutvecklingsbehov.

Med utgångspunkt i resultaten från enkätstudien och ett regeringsuppdrag om breddad rekrytering<sup>35</sup> genomfördes mellan 2015–2016 ett pilotprojekt (*Riktat statsbidrag för validering inom yrkeshögskolan*) i syfte att "utveckla valideringsverksamheten inom yrkeshögskolan, undersöka effekterna av ett riktat statsbidrag avseende validering för tillträde och tillgodoräknande, hur ett sådant bidrag ska villkoras, vilka faktiska kostnader som kan uppstå, vilka effekter det kan få på breddad rekrytering ur ett mångfaldsperspektiv samt vilket anordnarstöd som är relevant för ändamålet."<sup>36</sup>

I projektets slutrapport lyfts det bland annat fram att det finns behov av fortsatt revidering av det stödmaterial som togs fram i projektet och att de som deltar i valideringsarbetet är i behov av kompetenshöjande insatser, som till exempel seminarier om yrkeshögskolan eller dedikerade utbildningar om validering.<sup>37</sup>

Under projektet uppskattade anordnarna möjligheten att löpande få stöd från myndigheten, bland annat genom regionala träffar där det fanns möjlighet att diskutera bra exempel och hur man går tillväga vid en validering. Det blev tydligt att utbildningsanordnarna efterfrågar kunskap om själva genomförandet av validering. Bland annat så efterfrågades en tydlig handbok med konkreta exempel. Deltagarna i projektet fick via enkäter lämna synpunkter. Det framkom att validering är tidskrävande och kostnadsdrivande. Som exempel lyftes ökade personalkostnader för bedömningar, kostnader för administration och användandet av ledningsgruppens kompetens. Många lyfte fram den potentiella samhällsvinsten med validering och att fler studerande ges möjlighet att studera inom yrkeshögskolan.

En av slutsatserna från pilotstudien var att de ekonomiska incitamenten är avgörande för att validering ska användas.<sup>38</sup> I pilotstudien genomfördes få valideringar och det rekvirerades pengar för tillgodoräknande för enbart 15 studerande under genomförandet. Med ett så pass litet underlag är det svårt att idag dra några tydliga slutsatser om vad som eventuellt behöver förändras för att användandet av tillgodoräknanden ska kunna bidra till både ökad kvalitet i utbildningarna eller till effektivisering. Vi kan nu konstatera att det utifrån pilotstudien inte finns tillräckligt underlag eller tillräcklig kännedom om hur eller i vilken omfattning tillgodoräknanden genomförs. Eftersom det genomfördes få valideringar för tillgodoräknande i pilotstudien är det idag svårt att dra några ytterligare slutsatser om just arbetet med tillgodoräknande inom yrkeshögskolan utifrån projektets resultat. Av samma anledning går det inte att avgöra om det schablonbelopp som skulle ersätta anordnarnas arbete med tillgodoräknanden i pilotstudien, och att utifrån valideringens resultat ta fram individuella studieplaner, var relevant.

Under sommaren 2015 initierades diskussioner mellan myndigheten och Arbetsförmedlingen (AF) om möjligheten att använda yrkeshögskoleutbildning som ett snabbspår för utrikesfödda individer inskrivna på AF.<sup>39</sup> Efter en förordningsförändring för att möjliggöra för AF att upphandla uppdragsutbildning inom yrkeshögskolan som arbetsmarknadsutbildning startades ett pilotprojekt. Projektets mål var att deltagarna skulle validera sin kunskap, erhålla yrkeshögskoleexamen och bli anställningsbara på svenska arbetsmarknad på sex månader.<sup>40</sup> Validering och kompletterande

<sup>33</sup> Myndigheten för yrkeshögskolan (2010). *Redovisning av uppdrag om insatser i fråga om validering*. Dnr: YH 2009/2102

<sup>34</sup> MYH 2014/3841

<sup>35</sup> Regleringsbrev för budgetåret 2016 avseende Myndigheten för yrkeshögskolan

<sup>36</sup> MYH 2015/574. *Riktat statsbidrag för validering inom YH*, s. 4–5.

<sup>37</sup> Ibid.

<sup>38</sup> Ibid.

<sup>39</sup> Mer information om snabbspåren: <https://arbetsformedlingen.se/for-arbetssookande/stod-och-ersattning/stod-a-o/snabbspar>

<sup>40</sup> Arbetsförmedlingen (2018). *Slutredovisning – Pilot YH utbildning för utrikesfödda redovisningsekonomer*. Dnr: Af-2018/0053 8434

utbildning genomfördes av yrkeshögskoleanordnaren *Rosengårdens utbildning* och parallell utbildning i yrkessvenska av AF:s leverantör *Merit AB*. Valideringen låg till grund för individuella studieupplägg för att fylla på med det som krävdes för att deltagande individer skulle kunna nå en examen. Upplägget innebar att genomförandet av den kompletterande utbildningen kombinerade flexibla lärarledda lektioner och lärande på arbetsplatser.

Av 36 sökande fick tio utrikesfödda redovisningsekonomer starta snabbspåret i augusti 2017. Sju av deltagarna erhöll examen och nio fick arbete varav åtta i yrkesområdet. Utbildningsanordnaren uppger i en uppföljande intervju med myndigheten att projektet varit lärorikt och att de kan tänka sig att genomföra liknande uppdrag framöver. De säger även att de studerande övervägande var positiva. Vi kan konstatera att när förutsättningar ges är validering för tillgodoräknande och flexibel kompletterande utbildning en framkomlig väg för att individer snabbare ska kunna erhålla en yrkeshögskoleexamen.

Med utgångspunkt i pilotstudiens slutsatser genomförde enheten för planering och uppföljning under 2018 en utredning om hur ersättningsmodellen inom yrkeshögskolan skulle kunna se ut för att stimulera bedömning av reell kompetens vid tillträde eller tillgodoräknande.<sup>41</sup> Slutsatsen från denna utredning är att enbart en förändring av ersättningsmodellen inte skulle vara tillräcklig för att öka användningen av validering för tillgodoräknande. Bland annat kan tillgodoräknanden medföra att individen förlorar möjlighet till studiemedel. Ett annat hinder som lyfts fram är att tillgodoräknanden inte i realiteten förkortar utbildningen.

### 2.3.3 Schablonbaserat ersättningssystem och rekvirering av statsbidrag

Myndighetens ersättningssystem är en av de faktorer som påverkar genomförandet av tillgodoräknanden inom yrkeshögskolan. Myndigheten beslutar om statsbidrag eller särskilda medel (gäller för utbildningsanordnare som är universitet eller högskola och som har staten som huvudman) för yrkeshögskoleutbildningar i samband med beslutet om att en utbildning får ingå i yrkeshögskolan. Statsbidrag (schablonbidrag) bestäms per studerandeplats i heltidsutbildning som omfattar 40 veckor och 200 yrkeshögskolepoäng.

En yrkeshögskoleutbildning, som utbildningsanordnaren får statsbidrag eller särskilda medel för, ska vara avgiftsfri för de studerande. I de fallen är det inte tillåtet med kursavgifter och yrkeshögskoleutbildningar får inte heller finansieras med flera olika statsbidrag. Det är dock möjligt att bedriva yrkeshögskoleutbildningar utan statsbidrag, men med studiestödsplatser och studerandeavgifter.

Om det schablonbelopp som gäller för utbildningen inte täcker kostnaderna, kan utbildningsanordnaren ansöka om ersättning utöver schablon. Myndigheten beaktar då särskilt de faktiska kostnaderna för utbildningen och hur det samlade ekonomiska ansvaret för en utbildning delas mellan staten, arbetslivet och andra finansiärer.

För yrkeshögskoleutbildningar som startar efter den 1 juli 2019 gäller följande schabloner:

A	A1	B	B1	C	C1	D	D1	E	E1
56 000	61 600	61 600	67 800	67 200	73 900	72 800	80 100	78 400	86 200

Grundbidraget för en yrkeshögskoleutbildning är schablon A, men tillägg kan beviljas och utbildningen kan då beviljas högre schablon beroende på olika tillägg för kostnadsdrivande faktorer.

Utbildningen kan också beviljas extra stöd om den bedrivs med max 20 studerandeplatser (A1, B1 etc).

<sup>41</sup> MYH 2019/823

De områden som kan vara aktuella för tillägg är:

- Utbildningsspecifik utrustning eller teknik
- Undervisningsmaterial och råvaror
- Anpassade/utrustade lokaler
- Mindre grupper, ökat antal handledar-/lärarledda timmar
- Investeringstung utbildning med höga avskrivningskostnader eller kostnader för leasing
- Hög andel kurser med praktisk tillämpning utanför LIA
- Delvis individuellt upplägg/enskild undervisning

För utbildningar inom utbildningsområdena *Samhällsbyggnad och byggteknik* samt *Teknik och tillverkning* kan myndigheten dessutom bevilja ett tillfälligt startbidrag. Syftet är att försöka undvika att utbildningar inom dessa områden har så få sökande att man av ekonomiska skäl tvingas ställa in utbildningsomgången.

För utbildningar med beslut om maximalt tio platser per utbildningsomgång finns också möjlighet till ett genomförandebidrag. Detta bidrag avser alla utbildningsområden och för omgångar som startar under 2019 och framåt. Syftet med bidraget är att utbildningsomgången ska kunna bedrivas med hög kvalitet även om omgången har drabbats av avhopp och på så sätt fått försämrade ekonomiska förutsättningar.

Den som anordnar en yrkeshögskoleutbildning med beviljat statsbidrag eller särskilda medel får ersättning för det antal studerande som är antagna av ledningsgruppen och bedriver studier vid rekvisitionsdatum, dock högst för beslutat antal platser.

Uppgift om studerande vid rekvisitionsdatum hämtas automatiskt från studiedokumentationssystemet. Rekvisitionsdatum är det datum som rekvisitionen skickas in och den första rekvisitionen skickas in tre veckor efter att utbildningsomgången har startat, den andra efter sex månader, den tredje efter 12 månader, den fjärde efter 18 månader och så vidare.

Tillgodoräknande av kurs i utbildningsomgång medför ofta frågor från utbildningsanordnaren om rätt till ersättning under den period som den tillgodoräknade kursen skulle ha lästs. Myndigheten har hittills inte lämnat enhetliga svar och det har förekommit att utbildningsanordnarna har förmåtts undanta studerande med tillgodoräknade kurser från rekvisition, trots att den studerande bedrivit studier under den aktuella perioden. Frågan som uppkommer är om ersättning för att genomföra tillgodoräkningen ska anses vara inbakad i grundschablonen och om anordnarna i så fall ska få behålla pengar även för studerande som tillgodoräknat sig tidigare lärande? Om inte, innebär det en dubbel ekonomisk börda för anordnarna, dels kostnaderna som uppstår vid arbetet med själva tillgodoräkandet, dels förlorat statsbidrag för studerande som får ett tillgodoräknande.

#### **2.3.4 Begreppet ”bedriva studier” och rekvirering av statsbidrag**

I samband med utredningen har frågan om hur myndigheten hanterar ersättning till utbildningsanordnare för tillgodoräkningen aktualiserats. Den stora frågan har varit om utbildningsanordnare har rätt till ersättning för en studerande som har tillgodoräknat kurs under den tid som kursen genomförs enligt utbildningens planering. I kontakt med myndigheten får utbildningsanordnare olika besked. Å ena sidan uppger myndigheten att de kan behålla ersättningen under den period som en tillgodoräknad kurs genomförs under förutsättning att den studerandes aktivitet i utbildningen ryms inom utbildningsanordnarens definition av begreppet bedriva studier. Kursen kan vara kort eller den studerande kan med individuellt upplägg påbörja arbete med andra kurser, till exempel LIA eller examensarbete. Å andra sidan har anordnare också fått beskedet från myndigheten att de inte får rekquirera ersättning för den studerande under den tid som tillgodoräknad kurs genomförs i utbildningens generella planering oavsett om den studerande bedriver studier eller inte.

Av 2 § lagen (2009:128) om yrkeshögskolan (YHL) framgår att en studerande i yrkeshögskolan är den som är antagen till och bedriver studier vid en utbildning som ingår i yrkeshögskolan.<sup>42</sup> Myndigheten beviljar statsbidrag i relation till antal studerandeplatser som anordnaren ska erbjuda och kräver i sin rekvisitionsshantering uppgift om antal studerande (antagna och bedriver studier) vid utbildningen vid rekvisitionsdatum. Antagningsbeslut fattas av ledningsgruppen innan utbildningsomgångens start, men vad innebär det att bedriva studier i alla de olika typer av utbildningar som finns i yrkeshögskolan? Vilka krav ställs på hur och på vilket sätt den studerande behöver vara aktiv i utbildningen för att anses bedriva studier och därmed dels kunna få intyg om studier till CSN, dels vara en del av underlaget för ersättning från MYH?

Myndighetens rättsenhet gjorde år 2015 en utredning med syftet att utarbeta ett tydligt förhållningssätt till olika begrepp (bland annat bedriva studier) och därmed säkerställa en korrekt och rättssäker rekvisitionsprocess. Till bakgrunden hörde att myndighetens tolkning och tillämpning av begreppet bedriva studier i relation till utbildningsanordnare dittills varit snårig och i många delar motsägelsefull. Både tillsynsverksamheten och internrevisionen hade då identifierat denna tillämpning som problematisk. Rättsenhetens utredning kom till slutsatsen att otydligheten kring begreppet bedriva studier leder till en rättsosäkerhet som myndigheten behöver komma tillrätta med. Utredningen rekommenderade därför att myndigheten skulle utarbeta kriterier för begreppet och lämnade förslag till kriterier. Arbetet har sedan dess inte fortskridit. För att trots fortsatta oklarheter, kunna hantera tillsynsärenden på ett rättssäkert sätt, har tillsynsverksamheten genom det löpande arbetet mejslat ut en praxis som innebär att utgångspunkt tas i utbildningsanordnarens egen definition av begreppet bedriva studier. Definitionen behöver vara väl anpassad till utbildningens studietakt/studieform/upplägg, kraven på de studerande ska vara väl kända och tillämpningen av kraven ska vara systematisk och konsekvent. I ekonomisk granskning har tillsynsverksamheten som en följd av detta inte automatiskt ifrågasatt rekvisitioner som avser tidsperioder då tillgodoräkningen har skett.

I och med att myndigheten tillämpar olika förhållningssätt är dock den bedömning som Rättsenheten gjorde 2015 fortfarande aktuell – otydligheten kring begreppet bedriva studier leder till en rättsosäkerhet som myndigheten behöver komma tillrätta med.

### 2.3.5 Rapportering av genomförda tillgodoräkningen

Av myndighetens instruktion framgår att myndigheten ska svara för ett register över uppgifter om de studerande i utbildningarna inom yrkeshögskolan samt de studerandes studieresultat, betyg, examina och utbildningsbevis. Myndigheten har därutöver beslutat om föreskrifter på området som ställer en rad olika krav på sådan administration. Varje ansvarig utbildningsanordnare ska dokumentera uppgifter om de studerande och ska för varje utbildning lämna bland annat personuppgifter för de studerande på utbildningen senast fyra veckor efter att en studerande har påbörjat utbildningen. Även de studerandes studieresultat ska rapporteras löpande. Uppgift om kursbetyg ska vara myndigheten tillhanda senast fyra veckor efter det att betyg har satts. Examens- eller utbildningsbevis ska vara underskrivet av en utsedd representant från utbildningens ledningsgrupp och kopia ska vara myndigheten tillhanda senast fyra veckor efter utfärdande.

När det gäller tillgodoräkningen ska utbildningsanordnaren ange i studiedokumentationssystemet om en hel kurs har betygsatts efter tillgodoräkning. Om endast en del av en kurs har tillgodoräknats rapporteras kursen i sin helhet som betygsatt efter genomförande inom yrkeshögskoleutbildningen. Om en kurs betygsatts efter tillgodoräkning markeras detta i en ruta för tillgodoräkning. Då öppnas även ett fritextfält där anordnaren ska göra en notering om vad tillgodoräkningen grundar sig på. Av examens- och utbildningsbevis framgår tillgodoräkning som en asterisk vid den kurs som har tillgodoräknats och en förklarande text nederst på sidan.

Vi kan konstatera att tillgodoräkning av moment eller del av kurs inte administreras i studiedokumentationssystemet och alltså kan förekomma i betydligt högre grad än vad som framgår av dokumentationen. Särskilt noterar vi att information om tillgodoräkningen ska anges i ett angivet

---

<sup>42</sup> Lag (2009:128) om yrkeshögskolan

fritextfält, vilket medför att det inte alltid framgår tydligt av texten på vilken grund tillgodoräknande av hel kurs görs. Detta försvårar uppföljning av tillgodoräknande inom yrkeshögskolan. En annan fråga som uppstår är innebörden av den markering av tillgodoräknande som idag återfinns på examens- och utbildningsbevis.

### 2.3.6 Centrala studiestödsnämndens regler vid tillgodoräknanden

En förutsättning för att få studiemedel är att man bedriver studier enligt CSN:s bedömning. En studerande som får ett tillgodoräknande kan inte få studiemedel för den perioden. Anordnaren har en skyldighet att rapportera studieperiod för den studerande och ska då justera studieperioden vid ett tillgodoräknande. Varje studieperiod ska ha ett start- och slutdatum. Om den studerande tillgodoräknar en kurs under utbildningen, förkortas studieperioden och därmed uteblir studiestöd för den period som den tillgodoräknade kursen gäller för.<sup>43</sup>

Systemet för studiemedel innebär en begränsning för studerande att genomföra ett tillgodoräknande då de blir utan ersättning. Om man inte har ett arbete eller kan försörja sig på annat sätt, kan effekten bli att man låter bli att begära tillgodoräknande.

### 2.3.7 Ledningsgruppens roll

Ledningsgruppen för en yrkeshögskoleutbildning har en central roll i genomförandet av tillgodoräknanden. En ledningsgrupp inom yrkeshögskolan ska i normalfallet bestå av företrädare för berört arbetsliv, en utbildningsledare eller motsvarande, minst en studeranderepresentant samt en representant för skolväsendet. För utbildningar som leder till kvalificerad yrkeshögskoleexamen krävs också en företrädare för ett universitet eller en högskola. Berört arbetsliv ska vara i majoritet i samtliga ledningsgrupper.

Ledningsgruppen ska se till att utbildningen genomförs i enlighet med de författningar som styr yrkeshögskolan samt i enlighet med beslut fattade av myndigheten.

Till ledningsgruppens arbetsuppgifter hör enligt 4 kap. 2 § YHF att

- anta sökanden till utbildningen
- pröva frågor om tillgodoräknande enligt 2 kap 12 §
- utfärda examens- och utbildningsbevis, och
- svara för att ett systematiskt kvalitetsarbete bedrivs.<sup>44</sup>

Ledningsgruppen ska även fastställa kursplaner för utbildningen vilket regleras i 2 kap. 9 § YHF<sup>45</sup> och föreskrifterna om kursplaner för yrkeshögskolan.<sup>46</sup>

Det vanliga arbetssättet i en ledningsgrupp inom yrkeshögskolan är att utbildningsanordnaren bereder frågor inför diskussion och beslut i ledningsgruppen. Ibland tar man i beredningsarbetet hjälp av expertkunskap i ledningsgruppen.

På samma sätt bereds vanligen tillgodoräknanden av utbildningsanordnaren inför diskussion i ledningsgruppen. Underlaget för ledningsgruppens prövning av tillgodoräknande kan variera, till exempel i form av en validering av reell kompetens eller betyg från annan utbildning. Tillgodoräknandet kan avse både del av kurs (enstaka lärandemål eller nästan alla lärandemål) och hel kurs (samtliga lärandemål). Ledningsgruppens arbetssätt avseende tillgodoräknande bör vara beskrivna i ledningsgruppens arbetsordning.

Efter ledningsgruppens prövning är det utbildningsanordnaren som betygsätter. Eftersom underlaget för tillgodoräknande därmed utgör underlag för betyg är det viktigt att tillgodoräknandet dokumenteras väl och sparas på samma sätt som utbildningsanordnaren sparar andra betygsunderlag.

<sup>43</sup> Centrala studiestödsnämnden (2017) *Rutiner för studeranderapportering – yrkeshögskolor, högskolor och eftergymnasiala utbildningar*.

<sup>44</sup> Förordning (2009:130) om yrkeshögskolan

<sup>45</sup> Ibid

<sup>46</sup> MYHFS 2009:1

### 2.3.8 Enstaka kurser

Enstaka kurs på fyllnadsplats är en ny företeelse inom yrkeshögskolan där tillgodoräknanden kan bli aktuellt. Det finns också lärdomar att dra från studiedokumentation och statsbidragsrekvisition. Enstaka kurser kan erbjudas inom yrkeshögskolan om det efter antagning finns tomma platser på en utbildningsomgång. Anordnaren kan anmäla till myndigheten att man vill kunna erbjuda studerande plats på en eller flera kurser istället för hel utbildning.

Antagningen till enstaka kurser går till på samma sätt som antagningen till hela utbildningsomgången och förkunskapskraven ska vara desamma. När det gäller enstaka kurser får dock ledningsgruppen överlåta det formella ansvaret för antagning samt för utfärdande av utbildningsbevis till utbildningsanordnaren. De studerandes personuppgifter, kursdatum och studieresultat rapporteras manuellt (Excelfil som skickas per e-post) senast fyra veckor efter att betyg har satts.

Statsbidrag eller särskilda medel för studerande på enstaka kurs kan rekvideras inom ramen för beslutet om årsplatser för utbildningen och baseras på den schablon som den ordinarie utbildningen beviljats. Statsbidraget utbetalas endast i mån av utrymme inom det antal årsplatser som utbildningsomgången är beviljad (endast på fyllnadsplatser). Därför kan rekvisition för enstaka kurs ske först efter rekvisition för ordinarie utbildning under de månader som kursen har pågått. Även rekvisition sker manuellt genom att en Excelfil skickas per e-post. Den stora skillnaden i ersättning för enstaka kurs jämfört med ersättning för den ordinarie utbildningsomgången är dock inte att det saknas digitaliserad hantering av studiedokumentation och statsbidrag utan att enstaka kurs ersätts först i efterhand per genomförd kurspoäng, inte mot terminsvisa avstämningsdatum.

### 2.3.9 Behörighetsgivande förutbildning

För utbildningar som har svårt att fylla sina platser finns det möjlighet att anordna behörighetsgivande förutbildning (BFU) för obehöriga sökande. Syftet är att ge den sökande kunskaper som motsvarar behörighetskraven för den ordinarie yrkeshögskoleutbildningen och därmed ges möjlighet att komma in på den sökta utbildningen. Även avseende BFU kan vissa lärdomar göras när det gäller hanteringen av tillgodoräknanden. BFU kan vara en möjlig väg för att påbörja arbetet med bedömning av reell kompetens för tillgodoräknande.

Utbildningsanordnaren ansöker hos myndigheten om att få anordna behörighetsgivande förutbildning. Förutbildningen ska bedrivas som heltidsstudier och får erbjudas om det finns eller kan antas finnas brist på behöriga sökande till den ordinarie utbildningen. Utbildningen genomförs innan start av ordinarie utbildningsomgång och den som har genomgått en BFU med godkänt resultat ska erbjudas en plats på den ordinarie utbildningsomgången.

De studerandes personuppgifter, studerandeperiod och studieresultat från BFU rapporteras digitalt i myndighetens studiedokumentationssystem (via *Mina sidor*) senast fyra veckor efter att betyg har satts. De inrapporterade uppgifterna fastställs och skrivs sedan ut och används som underlag för en manuell rekvisering av statsbidrag (Excelfil som skickas per e-post). Den stora skillnaden i ersättning för BFU jämfört med ersättning för den ordinarie utbildningsomgången är precis som för enstaka kurser att BFU ersätts i efterhand per genomförd kursvecka, inte mot terminsvisa avstämningsdatum med endast de studerande som är inskrivna just dessa datum som underlag.

Utredningen konstaterar att det används två olika lösningar för studiedokumentation och två olika ersättningsmodeller för enstaka kurser respektive BFU. För BFU är hanteringen av studiedokumentation digital (enstaka är manuell) och statsbidragshanteringen manuell med utgångspunkt i fastställd BFU-ersättning per genomförd kursvecka (enstaka är också manuell men utgår från utbildningens schablon per genomförd yrkeshögskolepoäng).

En sammanhållen digital lösning för studiedokumentation respektive statsbidragshantering för alla "extraåtgärder" inom utbildning (enstaka kurser, BFU och tillgodoräknande) skulle kunna underlätta den i dagsläget mycket resurskrävande hanteringen.



### 2.3.10 Myndighetens nuvarande stöd till anordnare

Under 2015 och 2016 genomfördes en pilotstudie om validering i yrkeshögskolan som omfattade utveckling av stödmaterial för genomförande av kompetenskartläggning och kompetensbedömning. Mallar, formulär och processbeskrivningar utarbetades. Materialet skulle användas som stöd för anordnarna när de bedömde sökandes och studerandes tidigare lärande och fungera som processvägledning i arbetet med validering. Efter att pilotstudien avslutades uppdaterades delar av materialet och finns nu tillgängligt för anordnare på myh.se samt på *Mina sidor*.

På myh.se under verksamhetsområde yrkeshögskolan – för utbildningsanordnare – finns en undersida för reell kompetens där anordnare kan hitta både information om att genomföra validering samt det formulär för kompetenskartläggning som togs fram under pilotstudien.<sup>47</sup> På *Mina sidor* hittar anordnare ytterligare stöd, till exempel ett dokument som kan användas vid tillgodoräkningen.

Under pilotstudien togs även en steg-för-steg-vägledning fram, som skulle vara ett stöd i det praktiska genomförandet av valideringen från det första vägledande samtalet till genomförd kompetensbedömning som bland annat kunde resultera i en individuell studieplan. Även denna skulle revideras efter att pilotstudien avslutades men det arbetet har ännu inte genomförts.

Utöver det stöd som beskrivs ovan har arbete med att ta fram en webbaserad utbildning i nano-learning påbörjats under våren 2019. Utbildningen kommer till en början fokusera på bedömning av reell kompetens för tillträde till yrkeshögskoleutbildning men planeras att byggas ut för att i framtiden även omfatta tillgodoräkningen. Det saknas dock både detaljerat bedömningsstöd för reell kompetens och processtöd för själva tillgodoräkningprocessen. Myndigheten bör överväga att informera om det tillgängliga stödet i högre grad och möjligen också på ett mer handfast sätt stödja anordnarna, till exempel genom workshops om hur reell kompetens kan bedömas.

## 2.4 Preciserade frågeställningar och avgränsningar

Utredningen syftar till att besvara de frågeställningar som fastställts i utredningsdirektivet och belysa de fem utredningsområdena. Då det saknas en samlad bild av både omfattningen av tillgodoräkning, vad som tillgodoräknas samt hur anordnarna ser på frågan, har utredningen valt att lägga tid och fokus på att beskriva och analysera nuläget. En grundlig nulägesbild är en förutsättning för att kunna underbygga olika förslag. Valet att få fram denna nulägesbild har inneburit att vissa av de områden och frågor som lyfts i utredningsdirektivet inte rymts i denna utredning.

Utredningen har därför lagt fokus på *Tillgodoräkningen för antagna studerande, Möjlighet till förhandsbesked om tillgodoräkning* samt *Validering mot hel yrkeshögskoleexamen* och valt att mer preciserat:

- beskriva hur anordnare arbetar med tillgodoräkningen inom nuvarande system och ge en nulägesbeskrivning av omfattning, trender och hinder för tillgodoräkningen inom yrkeshögskolan
- utifrån nulägesbeskrivningen lämna förslag på vidare utredning och utveckling som kan bidra till att stimulera användandet av tillgodoräkningen och bidra till att snabbare kompetensförsörja arbetslivet
- utifrån nulägesbeskrivningen lämna förslag på insatser och utveckling som undanröjer eventuella hinder och som kan bidra till en ökad volym av tillgodoräkningen samt förslag på insatser för att främja och stödja anordnarnas arbete med att genomföra tillgodoräkningen
- även lämna förslag på hur myndigheten kan säkerställa ändamålsenliga uppföljningar och relevant statistik avseende tillgodoräkning.

<sup>47</sup> <https://www.myh.se/Verksamhetsomraden/Yrkeshogskolan/For-utbildningsanordnare/Validering/Stodmaterial1/>

### 3 Utredningens genomförande och datainsamling

Utredningens ansats är kvalitativ och avser att ge en beskrivande nulägesbild som identifierar mönster genom att analysera information från olika källor. Utöver bakgrunden som tar upp begreppen validering och reell kompetens och beskriver deras koppling till tillgodoräknanden, nuvarande reglering, praxis, finansiering etc. för tillgodoräknanden inom yrkeshögskolan har utredningen tillfört ytterligare relevant information. Underlag har samlats in på tre olika sätt:

- En enkät riktad till utbildningsanordnare i pågående utbildningar
- Ett uttag av information om inrapporterade tillgodoräknanden från Studiedokumentationssystemet
- Genom tre fokusgrupper med anordnare

Nedan redogörs för hur denna datainsamling genomförts mer detaljerat.

#### 3.1 Enkätundersökning

Enkäten konstruerades för att ge en tydligare bild av hur anordnare arbetar med tillgodoräknanden och hur de ser på hinder och möjligheter med tillgodoräknanden. Enkätfrågor och svar återfinns i bilaga 3. Enkäten skickades ut till samtliga 598 utbildningsledare, vid tillfället pågående utbildningar. Av dessa tog 578 emot enkäten, och 257 svarade (44 procent). Enkäten besvarades helt anonymt och går inte att koppla till vare sig enskild utbildning eller respondent. Enkäten skickades ut i mitten på mars och respondenterna fick sammanlagt två påminnelser efter det första utskicket, innan enkäten stängdes.

Frågorna i enkäten är kopplade till varandra. Det innebär att den som svarade nej på en fråga inte fick nästa relaterade fråga. Det gäller endast ett fåtal frågor och redovisas i resultatet. Det finns frågor där respondenterna kunde välja flera svarsalternativ. I de fall det skett beskrivs det i texten och antalet svarande anges.

#### 3.2 Studiedokumentation

Genom att ta ut information om inrapporterade tillgodoräknanden i studiedokumentationssystemet har vi även kunnat bearbeta och analysera de tillgodoräknanden som vi med säkerhet vet har genomförts. Uttaget från studiedokumentationssystemet omfattar samtliga inrapporterade tillgodoräknanden av kurser som skett från 2014 fram till uttaget den 2 april 2019. Den information som tagits ut är personnummer, utbildningsnummer, utbildningens namn, utbildningsområde, YH-poäng, studietakt, studieform, intagsnummer, startdatum, slutdatum, delkurs, poäng på delkurs, anteckning, betyg och resultatdatum. Uppgifterna kompletterades senare med typ av kurs och kön. Kursdata har sedan bearbetats och grupperats på individnivå för att kunna ge en bild av omfattningen av tillgodoräknande för individer. I bilaga 4 presenteras statistik från studiedokumentationssystemet utförligare.

De anteckningar som rapporterats in från anordnarna om grunden för tillgodoräknandet har vi manuellt bearbetat och kategoriserat (se avsnitt 2.3.5). Vi har använt oss av kategorierna *arbetslivserfarenhet*, *utbildning*, *arbetslivserfarenhet och utbildning*<sup>48</sup>, *tidigare omgång* och *övrigt*. För att kunna spåra tidigare omgång har informationen också jämförts med information i ELLA (myndighetens utbildningsdatabas). I kategorin *arbetslivserfarenhet* ryms de tillgodoräknanden där anordnaren har skrivit arbetslivserfarenhet i anteckningarna. *Utbildning* rör de tillgodoräknanden som anordnaren antecknat som utbildning, tidigare studier, yrkeshögskola eller universitet/högskola. *Tidigare omgång* rör tillgodoräknanden från tidigare omgång eller föregångare till utbildningen. Kategorin *övrigt* omfattar de tillgodoräknanden där grunden inte går att tydligt identifiera och i den ryms sannolikt tillgodoräknanden baserade på alla de andra kategoriserade grunderna. Det finns en viss osäkerhet i den bearbetade informationen, då bearbetningen är en tolkning av vad anordnaren har antecknat. Det går inte att säga med absolut säkerhet att de kategorier vi använt oss av stämmer överens med den faktiska grunden då det finns visst överlapp mellan kategorierna.

<sup>48</sup> Kategorin innehåller de tillgodoräknanden som kodats ha både arbetslivserfarenhet och utbildning som grund för varje enskilt tillgodoräknande och har ingen koppling till de specifika grunderna *utbildning* och *arbetslivserfarenhet*.

Den data som presenteras från studiedokumentationssystemet omfattar enbart inrapporterade tillgodoräknanden för hela kurser. De kurser som tillgodoräknats men inte redovisats till myndigheten finns inte med. Det gäller även delar av kurser. Data som presenteras i den här rapporten ger därmed inte en fullständig bild av arbetet med tillgodoräknande inom yrkeshögskolan.

### 3.3 Fokusgrupper

För att möjliggöra fördjupad dialog om tillgodoräknanden bjöd vi in anordnare till fokusgrupper. Dialogen utgick ifrån enkätens resultat och till viss del även information från studiedokumentationssystemet med fokus på att diskutera svårigheter med att genomföra tillgodoräknanden och anordnarnas idéer om möjliga lösningar.

Information om fokusgrupperna skickades ut i samband med enkäten och en inbjudan till fokusgrupperna skickades vid senare tillfälle. Fokusgrupperna genomfördes den 14 maj 2019 i Västerås och den 16 maj 2019 i Hässleholm. De anordnare som inte hade möjlighet att delta på en fysisk träff fick möjlighet att delta via Skype den 22 maj 2019. Sammanlagt deltog 19 personer, som representerade 18 anordnare vid de tre tillfällena. Huvuddragen av diskussionerna presenteras i rapportens resultat och analyskapitel.

## 4 Resultat och analys

I det här kapitlet presenterar vi de huvudsakliga resultaten som framkommit under utredningen och de slutsatser vi landat i utifrån resultaten. Kapitlet är indelat i fyra huvudavsnitt. Det första avsnittet handlar om nuläget inom yrkeshögskolan avseende tillgodoräknanden. Det beskriver att en stor andel av de anordnare som svarat på enkäten genomfört tillgodoräknande, men data från studiedokumentation visar att tillgodoräknanden sker i liten omfattning. Det finns möjligen skillnader i omfattning utifrån utbildningsområde, utbildningslängd, studieform och studietakt. Tillgodoräknanden sker i huvudsak med tidigare utbildning som grund och enkätsvaren visar på att både hela kurser och delar av kurser tillgodoräknas.

Det andra avsnittet handlar om olika hinder för tillgodoräknanden som finns inom nuvarande system. Hindren kan i huvudsak delas in i tre kategorier: ersättning (både till studerande och anordnare); utbildningarnas organisatoriska upplägg; samt regelverk och kunskap om hur man genomför tillgodoräknanden. Anordnare riskerar i nuvarande system att bli av med statsbidrag vid tillgodoräknanden medan studerande beroende av studiemedel saknar ekonomiska incitament för tillgodoräknande då de riskerar sin försörjning. För de som inte är beroende av studiemedel, till exempel de som arbetar parallellt med studierna, är det inget problem. Utbildningarnas pedagogiska upplägg och att kurser följer en redan fastställd planering innebär att det inte går att ta examen snabbare vid behov av komplettering. Det är i dagsläget alldeles för kostsamt för anordnare att individualisera utbildningen.

Det tredje avsnittet knyter an till de hinder som identifierats och konstaterar att det i nuvarande system inte kan förväntas mer omfattande tillgodoräknanden samt att tillgodoräknanden inte leder till snabbare examen.

I avsnitt fyra beskrivs att stödet till anordnare behöver utökas för att undanröja hinder. Myndigheten behöver tydliggöra vad som gäller vid rekvisition och regler för tillgodoräknanden. Myndigheten behöver även se över hur tillgodoräknanden kan följas upp.

Vi har i kapitel 3 redogjort för de informationskällor som använts. Vi redovisar här i resultat- och analyskapitlet data från studiedokumentationssystemet både på individ- och kursnivå. Data som rör antal kurser säger inget om antal individer och går därför inte att jämföra på individnivå. På individnivå gör vi jämförelser med antalet studerande inom yrkeshögskolan som helhet för att få fram procentuella andelar.

### 4.1 Tillgodoräknanden genomförs i mindre omfattning än förväntat

#### 4.1.1 Anordnarnas arbete med tillgodoräknanden

I enkäten ställdes frågan om anordnaren (utbildningsledaren) genomfört tillgodoräknanden och åtta av tio (79 procent) svarade att så är fallet. Att så många som 20 procent inte genomfört några tillgodoräknanden kan möjligen till viss del förklaras med att ett antal av respondenterna inte arbetat med yrkeshögskoleutbildning tillräckligt länge för att ha varit med om ett tillgodoräknande. Trots detta, borde rimligen fler komma i kontakt med frågan. Av dem som svarat att de genomfört tillgodoräknanden är det 35 procent som uppger att de upplevt svårigheter med att göra tillgodoräknanden medan 65 procent uppger att de inte upplevt det.

En förutsättning för tillgodoräknanden är att studerande är medvetna om att de har möjlighet att få delar av utbildningen tillgodoräknad. På frågan om anordnare informerar om möjligheten till tillgodoräknande anger nio av tio respondenter att så är fallet. Det framgår till viss del av kommentarerna att informationen kan vara både skriftlig och muntlig och att den oftast lämnas i samband med utbildningens start. Men det framgår också att det ibland enbart informeras på förekommen anledning, till exempel när en studerande frågar. Här följer ett urval av kommentarerna:

Information finns på hemsidan. De flesta med tidigare erfarenhet besöker eller ringer oss innan ansökan.

Inför ansökningsprocess, vid uppstart av utbildning och löpande under utbildningen.

Oftast kommer frågan med automatik från studerande när utbildningsplanen går igenom. Vi informerar alltid att möjligheten finns.

Vi är dock restriktiva och "basunerar" inte ut möjligheten. Vi tar dock upp det vid enskilda samtal med de studerande.

Inte generellt men om någon frågar.

Ja, vid behov gör vi det.

Vi anser att det ansvaret ligger på den studerande och som den studerande redan vid ansökningstillfället borde inse.

Under fokusgrupperna framkom att man ger studerande information om tillgodoräkningen, men att det inte är något som man aktivt försöker få studerande att genomföra. Dels för att man tycker att det är svårt att genomföra omfattande tillgodoräkningen dels för att det kan vara en kostsam process för anordnarna.

I enkäten har anordnarna fått svara på om de har rutiner för tillgodoräkningen. 220 respondenter (86 procent) av 257 uppger att de har rutiner för tillgodoräkningen, medan 37 uppger att de inte har det (14 procent). Siffran sjunker när vi frågar specifikt efter rutiner för bedömning av icke dokumenterad kompetens. Då är det 157 av 257 (61 procent) som uppger att de har det, medan 100 av 257 (39 procent) uppger att de inte har det. Fritextsvaren bekräftar att anordnarna hanterar detta på lite olika sätt:

I det fåtal fall vi har haft tillgodoräkningen så har dessa utmynnat i tillgodoräkningen och vi utredde och förberedde ärenden innan ledningsgruppsmötet. Därmed har vi bara behövt protokollföra och spara dokumentation som styrker tillgodoräkningen, men självfallet hade vi även protokollfört och dokumenterat de fall som hade kunnat leda till avslag om de hade funnits.

I ärlighetens namn finns nog ett ärende dokumenterat, men det andra troligen inte full ut.

Oftast har en arbetsgrupp med delar av ledningsgruppen med hjälp av läraren i aktuellt ämne berett frågan inför beslut om tillgodoräkning.

Underlaget som vi har beslutat om tillgodoräkning har inte sparats, diarieförts, utan bara beslutet och underliggande diskussion till beslutet. Det skulle vara jättebra med tydliga riktlinjer kring detta! Ska det underlaget sparas och diarieföras?

Utbildningsledaren har berett frågan om tillgodoräkningen, ledningsgruppen fattar beslut, vilket protokollförs. Underlag sparas.

Vi sparar och arkiverar allt som har med tillgodoräkning att göra.

Det finns i nuläget inga rutiner. Från utbildningsorganisationens sida tittar vi på varje enskilt fall och kallar in ledningsgrupp, specifik kompetens som finns inom organisationen inom till exempel engelska. Vi löser det från fall till fall.

Finns i vår handbok "Studeranderutiner".

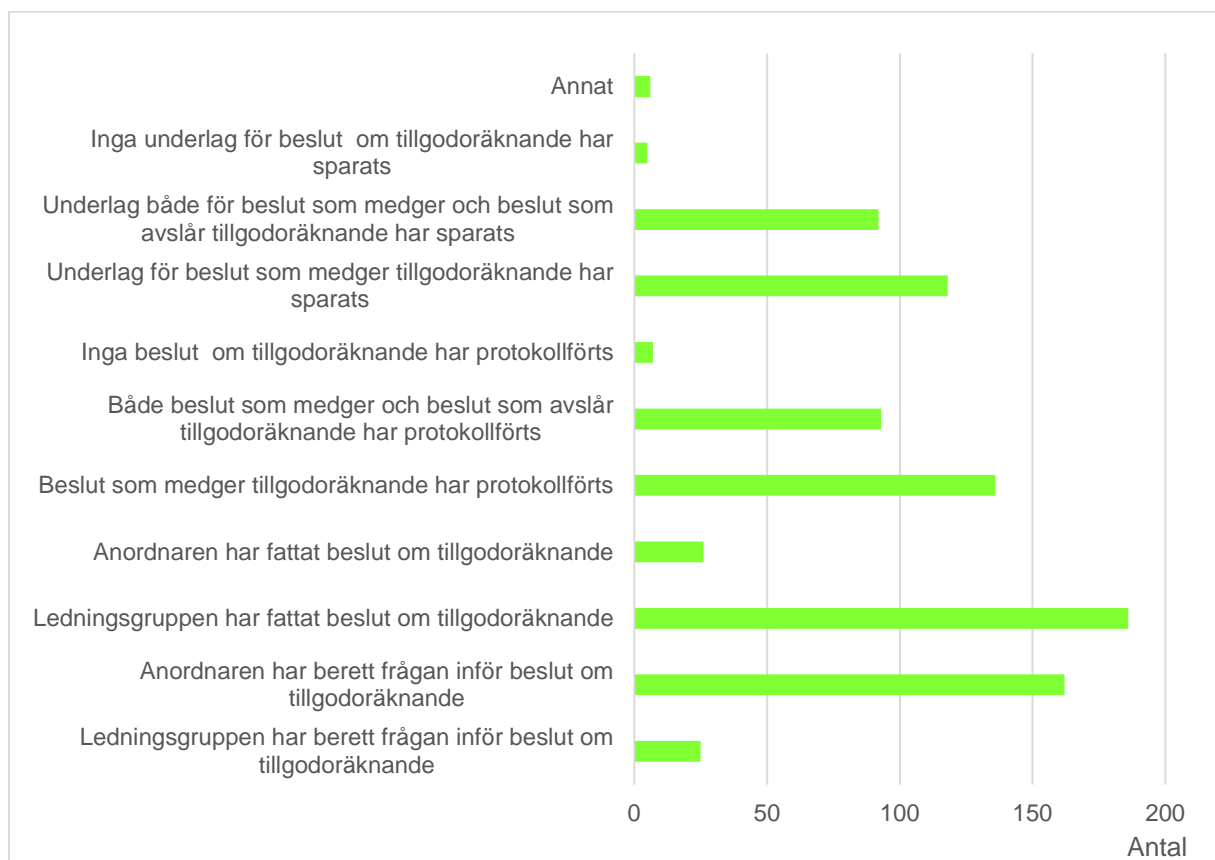
I vår kvalitetshandbok.

De är inarbetade men ej dokumenterade.

En rutin för detta ser vi som utvecklingsområde hos oss. I dagsläget tas varje individuellt fall upp i ledningsgruppen som diskuterar och fattar beslut.

Har inte stött på det ännu men tänker att vi kommer att ha samma rutin som vid dokumenterad kompetens.

Diagram 1. Hur har ledningsgruppen prövat frågor om tillgodoräknande?



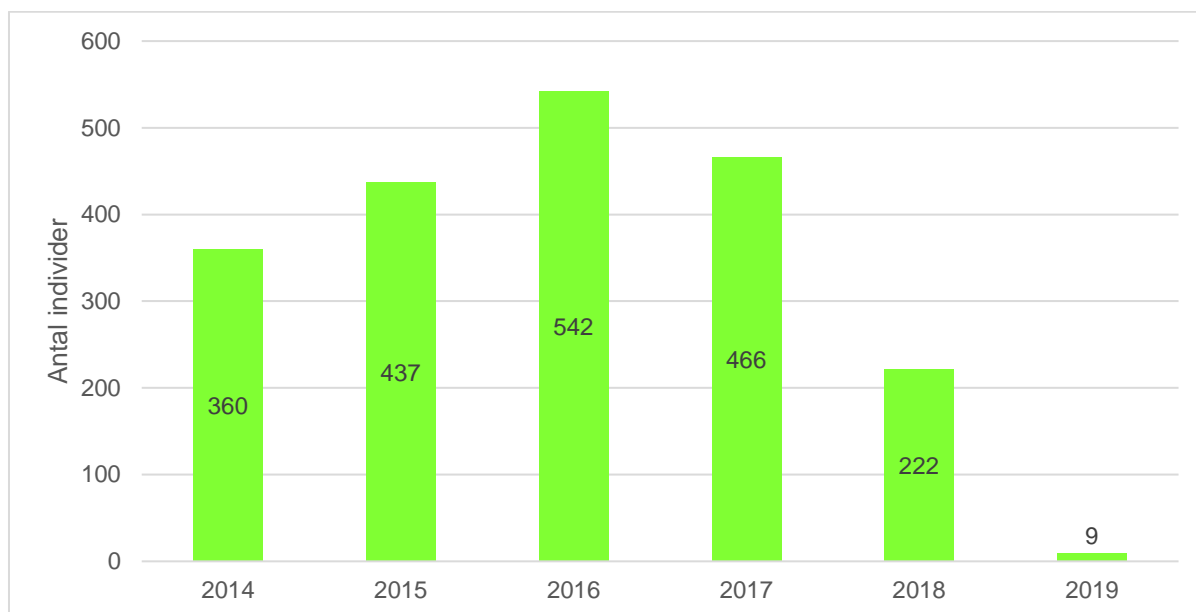
Källa: Enkät svar

I enkäten bekräftas att utbildningsanordnarna i hög grad involverar ledningsgruppen i arbetet med tillgodoräknanden och att ledningsgruppen fattar besluten. Underlagen för prövningen dokumenteras i hög grad om processen verkligen leder till ett tillgodoräknande, i lägre grad om inget tillgodoräknande sker.

#### 4.1.2 Totala omfattningen av inrapporterade tillgodoräknanden är låg

I föregående avsnitt redovisades hur många av respondenterna som i enkäten svarade att de genomfört tillgodoräknanden. Vid granskning av samtliga inrapporterade tillgodoräknanden i studiedokumentationssystemet blir det tydligt att antalet tillgodoräknanden är lågt. Under de år där det finns data att tillgå rör det sig om ca 400–500 studerande per år. Totalt är det 2 036 individer mellan januari 2014 till april 2019. Lägga märke till att det enbart är tillgodoräknanden av hel kurs som rapporteras in och som redovisas här. Det innebär att vi inte vet något om omfattningen av tillgodoräknanden av delar av kurser, som till exempel innebär att den studerande får "håltimmar" istället för att behöva följa kursen i sin helhet. Enkätens respondenter kan, när de svarat på frågan om de genomfört tillgodoräknande, även avse delar av kurs.

Diagram 2. Antal studerande med tillgodoräknande fördelat per startår för utbildningen.

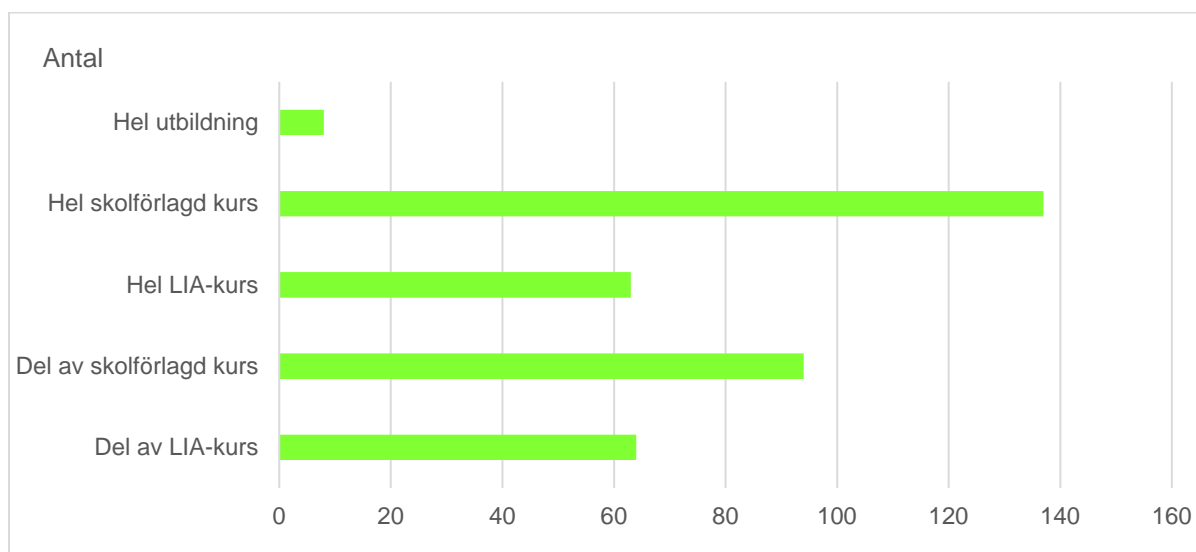


Källa: Studiedokumentation

Tabellen ovan visar antal studerande som fått minst en kurs tillgodoräknad och vi kan se att det skett en ökning från 2014–2016. Det är viktigt att notera att de siffror som presenteras i diagrammet är för utbildningens startår, vilket innebär att flera av de som startat utbildningen från 2017 och framåt ännu inte avslutat sin utbildning. Det kan vara en förklaring till varför antalet tillgodoräknanden sjunkit från och med 2017.

I enkäten framkommer att det oftast är skolförlagd kurs som tillgodoräknas, både hel och delar, följt av del av LIA-kurs och hel LIA-kurs. Enbart ett fåtal (åtta) svarade att de genomfört tillgodoräknanden av hel utbildning. Se vidare i avsnitt 4.3.1 om hur stor del av utbildningen som tillgodoräknats.

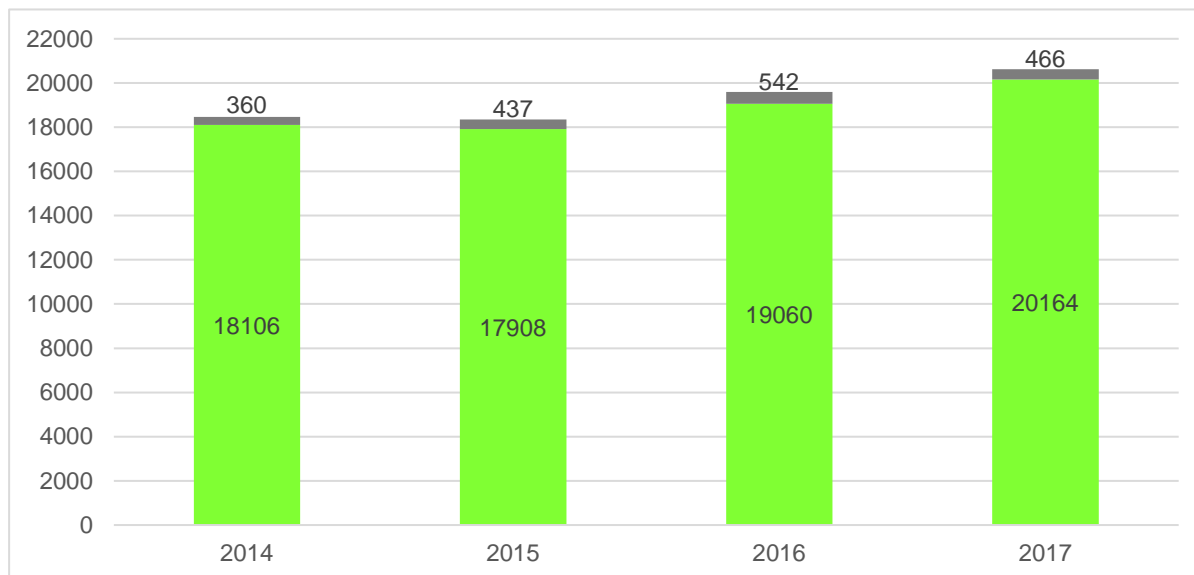
Diagram 3. Vad har ni tillgodoräknat?



Källa: Enkät svar

När vi jämför antalet studerande som fått minst en kurs tillgodoräknad med det totala antalet studerande (per startår) förstärks bilden av att det är en liten andel studerande som får tidigare lärande tillgodoräknat.

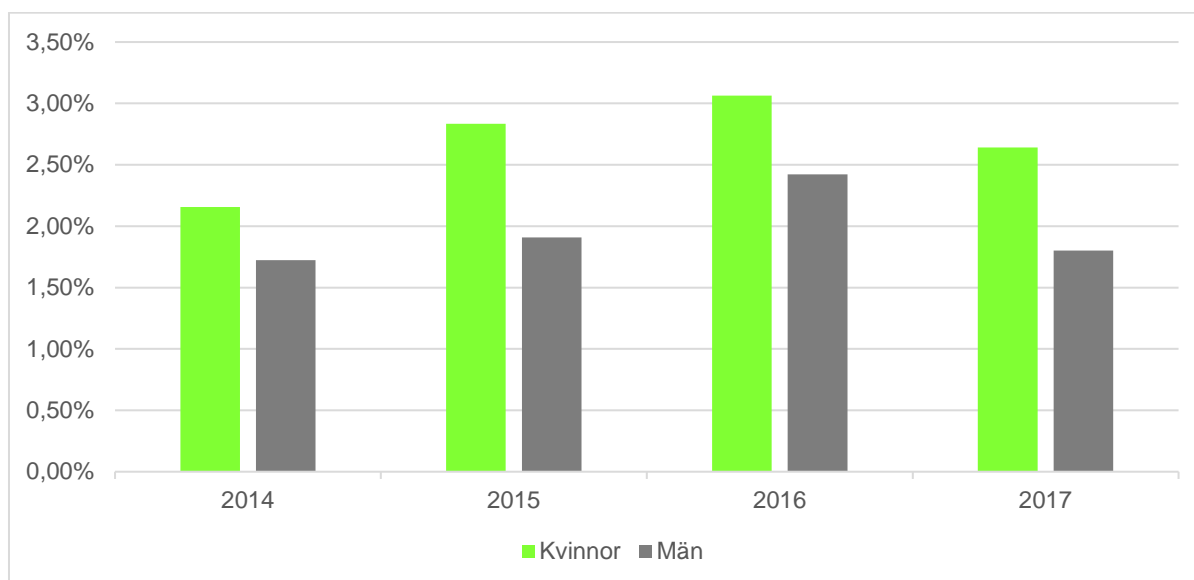
Diagram 4. Antalet studerande som fått minst en kurs tillgodoräknad 2014–2017 samt totala antalet antagna studerande utifrån startår.



Källa: Studiedokumentation

När vi delar upp gruppen studerande på kön som fått minst en kurs tillgodoräknad ser vi att kvinnor i större utsträckning får tillgodoräknanden.

Diagram 5. Andelen studerande av samtliga antagna studerande som fått minst en kurs tillgodoräknad fördelat på kön och startår 2014–2017.



Källa: Studiedokumentation

#### 4.1.3 Tillgodoräknanden sker oftast för att möjliggöra individuell anpassning

Av enkätsvaren framgår att tillgodoräknanden oftast sker under pågående utbildning, men det finns även de som genomfört tillgodoräknanden inför utbildningens start. I enkäten svarade 93 procent att



de genomfört tillgodoräknanden under pågående utbildning och 31 procent att de genomfört det inför utbildningens start (båda svarsalternativen var möjliga att ange). Det framgår av fritextsvaren att det är en stor variation av när tillgodoräknanden sker under utbildningen och att det varierar från fall till fall. Vissa studerande har fått tillgodoräknanden innan kursstart, andra under tiden en kurs pågår och vissa efter en kurs. Det vanligaste utifrån fritextsvaren verkar vara att tillgodoräknanden sker innan kursstart.

Den vanligaste anledningen till att tillgodoräknanden genomförs är för att möjliggöra en individuell anpassning av utbildningen (65 procent, även här hade respondenterna möjlighet att välja flera alternativ). En fjärdedel av respondenterna svarar att det är för att möjliggöra en kombination av arbete och studier, vilket också beskrivs i fritextsvar där det framgår att vissa studerande av ekonomiska skäl valt att begära tillgodoräknanden. Ytterligare en fjärdedel svarade att studerande med arbetslivserfarenhet inte ska behöva genomföra LIA, och utifrån fritextsvaren framkommer att det även finns studerande som jobbar istället för att genomföra LIA och då kan tillgodoräkna sig LIA-kursen.

#### 4.1.4 Tillgodoräknanden grundar sig på tidigare utbildning och tidigare omgång

Av de totalt 5 183 tillgodoräknade kurserna från 2014 fram till april i år, är 1 904 kurser baserade på tidigare omgång. Därefter är det annan tidigare utbildning (till exempel från universitet/högskola) som tillgodoräknats. I förhållande till dessa två grunder är tillgodoräknanden grundade på yrkeserfarenhet betydligt färre. Även då man lägger ihop enbart yrkeserfarenhet som grund med tillgodoräknanden som grundar sig på både yrkeserfarenhet och tidigare utbildning, understiger de tio procent av det totala antalet tillgodoräknade kurser.

Kategorin övrigt innefattar de tillgodoräknanden där det inte gått att utläsa i studiedokumentationssystemet på vilken grund de genomförts. Dessa nära 25 procent av inrapporterade tillgodoräknanden har alltså skett på någon av de andra grunderna som här används, men informationen anordnaren angett i studiedokumentationssystemet är inte tydlig nog för att kategorisera dessa.

Tabell 1. Antal tillgodoräknade kurser 2014–2019 (april) fördelat på grund

Grund	Antal
Arbetslivserfarenhet	377
Både arbetslivserfarenhet och utbildning	107
Utbildning	1543
Tidigare omgång	1904
Övrigt	1252
<b>Totalsumma</b>	<b>5183</b>

Källa: Studiedokumentation

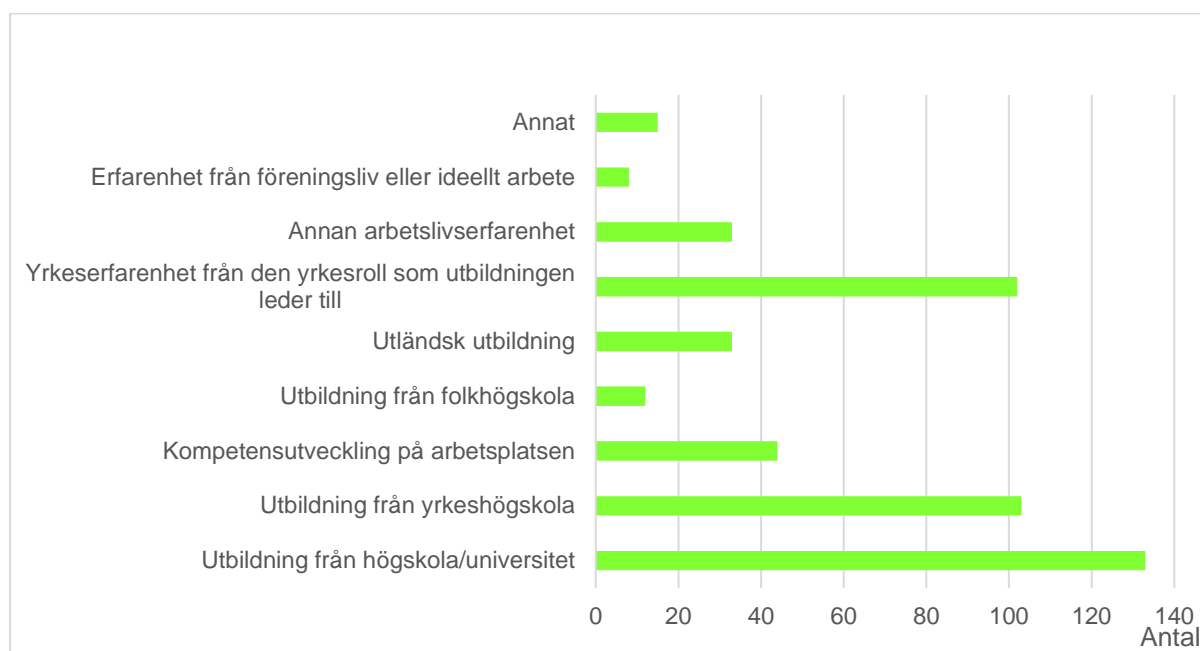
Ett liknande mönster framträder i enkäten, där en delvis annan kategorisering av grund för tillgodoräknande användes jämfört med kategoriseringen av grund i data från studiedokumentationssystemet. Respondenterna hade möjlighet att ge flera svar. Dock är det även utifrån enkätsvaren tydligt att den vanligast förekommande grunden för tillgodoräknande är tidigare utbildning, där högskole- eller universitetsstudier är vanligast (65 procent). Därefter följer utbildning inom yrkeshögskolan (51 procent), utländsk utbildning (16 procent) och utbildning från folkhögskola (6 procent). Det är svårt att utifrån enkäten dra några slutsatser om omfattning av respektive grund av flera orsaker. När respondenterna svarat utbildning inom yrkeshögskolan som grund, kan det vara vad vi utifrån data i studiedokumentation kategoriserar som tidigare omgång. Det är också viktigt att notera att de grunder som respondenterna uppgett kan gälla för tillgodoräknanden av del av kurs, något som inte går att registrera i studiedokumentationssystemet.

I enkätsvaren framträder arbetslivserfarenhet som en vanligare grund för tillgodoräknanden än i det data som finns i studiedokumentationssystemet. Respondenterna anger att yrkeserfarenhet från den yrkesroll som utbildningen leder till (50 procent) är vanligast men det finns även de som tillgodoräknat

annan arbetslivserfarenhet (16 procent). Övriga svarsalternativ var kompetensutveckling på arbetsplatsen (22 procent), erfarenhet från föreningsliv eller ideellt arbete (4 procent) och annat (7 procent). Enkätsvaren pekar på att tidigare utbildning är betydligt vanligare som grund jämfört med yrkeserfarenhet.

Skillnaden kan möjligen förklaras med att yrkeserfarenhet oftare ger tillgodoräknande av delar av men inte hela kurser. Den stora andelen inrapporterade tillgodoräknande som inte går att kategorisera kan eventuellt innehålla en stor andel yrkeserfarenhet som grund.

Diagram 6. På vilken grund har tillgodoräknanden genomförts?



Källa: Enkät svar

Även i fritextsvaren kopplat till frågan om grund, syns detta mönster till viss del.

I de flesta fall har det gällt tillgodoräknande av LIA-period på grund av tidigare yrkeserfarenhet. Annars vid tidigare högstskole-/ universitetsutbildning.

Det kan vara studerande som läst utbildningen till viss del och sedan hoppat av. Har sedan sökt in på utbildningen på nytt igen då de känner att de har tid till studier.

Flera av våra sökande och studerande har en lång och gedigen arbetslivserfarenhet inom respektive yrkesroller. Flera har även genomgått fortbildning eller annan utbildning på sina arbetsplatser och då har de till exempel, kunnat tillgodoräkna sig delar (moment) i en kurs.

Individen hade läst en annan YH-utbildning inom Mjukvarutest och hade vissa moment godkända från tidigare studier.

Motsvarande kurser på eftergymnasial nivå.

Oftast rör det sig om tidigare teoretiska studier på universitetsnivå eller liknande, både svensk och utländsk utbildning. Yrkeserfarenhet från samma bransch som utbildningen har lett till tillgodoräknande på del av LIA-kurs.

Vi har varit öppna för all typ av erfarenhet som den studerande kunnat uppvisa oavsett på vilket sätt denna inhämta den.

Yrkeserfarenhet är det vanligaste.

Att en övervägande del av de tillgodoräknande som genomförs grundas på tidigare utbildning, alltså lärande som redan är dokumenterat och troligen också erkänt, talar för att det finns en stor utvecklingspotential i att inom yrkeshögskolan tillvarata studerandes reella kompetens. Det talar också för att möjligen tydliggöra dessa två olika typer av tillgodoräknande och vilken arbetsinsats de faktiskt kräver av både anordnare och studerande. Även i fokusgruppsdiskussionerna berättar anordnarna att det är betydligt mer arbetskrävande att bedöma reell kompetens som utvecklats genom arbete och liknande än som utvecklats i en utbildningskontext.

Anordnarna i fokusgrupperna lyfter också fram svårigheter med att det vid tillgodoräkningen ska gå att få betygen IG, G och VG. Det är oftast enkelt att se om någon uppfyllt målen utifrån till exempel ett arbetsgivarintyg, men svårare att bedöma om den studerande når upp till VG. Fritextsvaren i enkäten pekar på liknande svårigheter.

Framförallt är det själva bedömningen av tillgodoräkandet som är svår, speciellt när det gäller intyg från tidigare arbetslivserfarenhet. När det gäller tillgodoräknande av hel kurs upplever vi viss otydlighet om vad som gäller vid betygsättningen.

Svårt att mäta kompetenserna. Vi har krävt att de studerande som vill tillgodoräkna sig tidigare kunskaper och kurser gör ett valideringsprov i ämnet. Syftet med provet är att påvisa att den studerande har kunskapen och kompetensen för kursen. Ledningsgruppen vill ha en validering av kunskaperna.

Tillgodoräknar man sig kompetens från arbetsplats så är det svårt med bedömning och betygsättning, där det inte finns ett satt betyg.

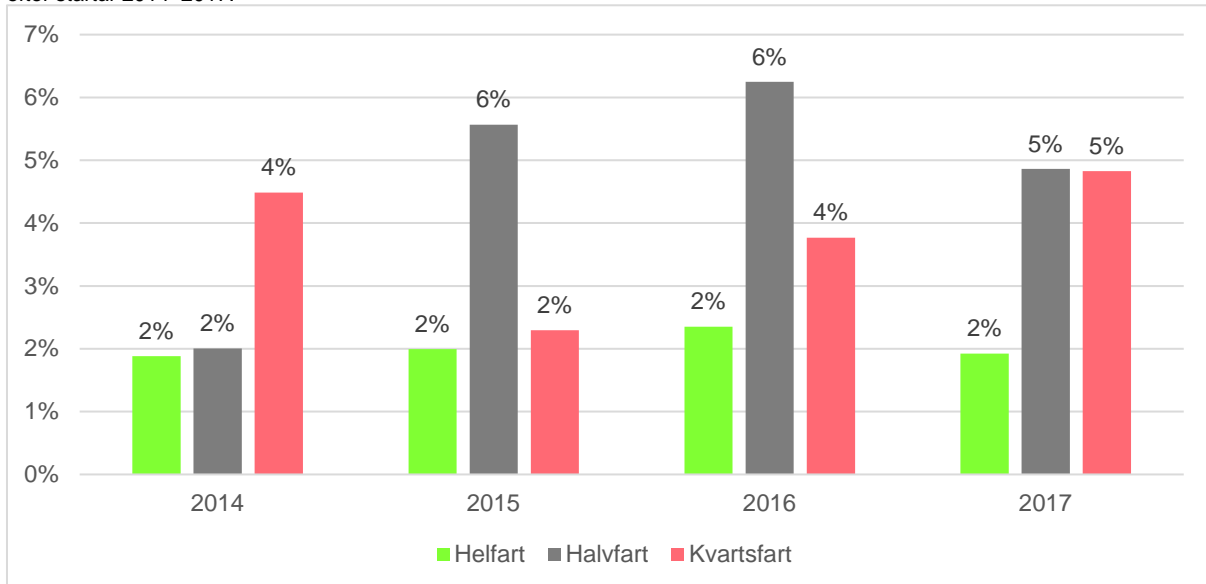
Det kräver en hel del arbete att få studerande att ta fram nödvändigt underlag. De kommer ofta med betyg men inget om kursinnehåll. Beroende på underlag är det svårt att bedöma relevans. Vid utländsk utbildning krävs underlag som går att läsa.

Data från studiedokumentationen pekar på att det är en stor andel av de inrapporterade tillgodoräknandena som avser studerande som rör sig till senare utbildningsomgångar i utbildningen. Detta framkommer även i enkätsvaren. Den studerande har då varit tvungen att bli antagen till den nya omgången och tillgodoräkna sig kurser från tidigare omgång för att kunna ta examen från den nya utbildningsomgången. Med nuvarande hantering av studiedokumentation kan vi inte med säkerhet utläsa och skilja tillgodoräkningen, som är en mer administrativ överföring av en studerande mellan omgångar, från faktiska tillgodoräkningen av reell kompetens.

#### **4.1.5 Skillnader beroende på utbildningens längd, studieform och studietakt**

I förhållande till studietakt visar data från studiedokumentation att det genomförs något fler tillgodoräkningen på utbildningar som genomförs på halv- eller kvartsfart. Det är viktigt att notera att antalet utbildningar och tillgodoräkningen på kvartsfart är få till antalet vilket innebär att en tillgodoräknad kurs får stort genomslag i statistiken.

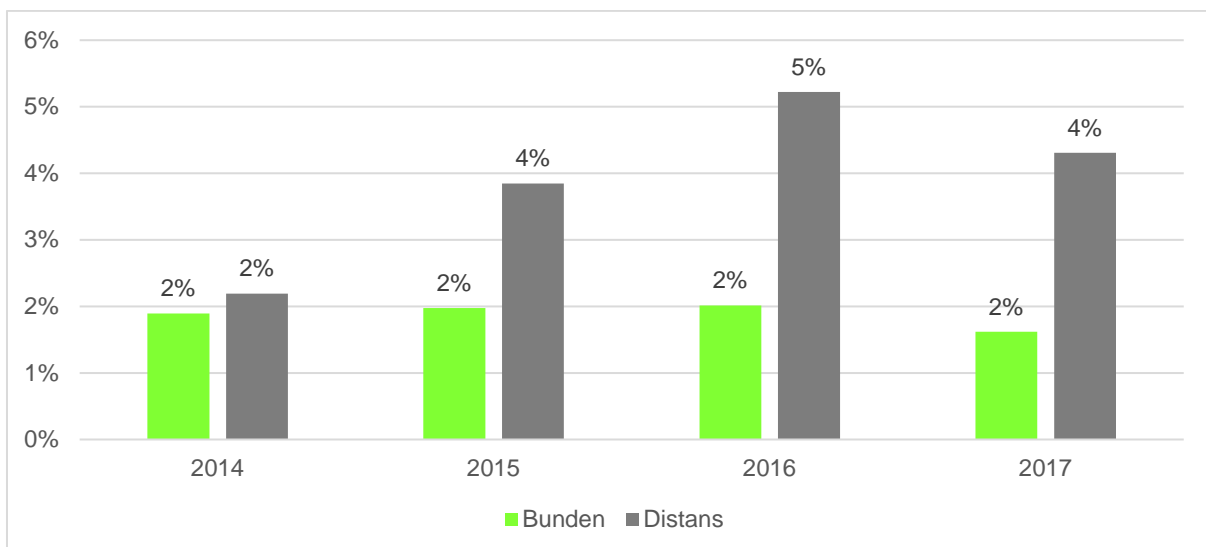
Diagram 7. Andelen studerande av samtliga antagna studerande som fått minst en kurs tillgodoräknad fördelat på studietakt efter startår 2014–2017.



Källa: Studiedokumentation

Det visar sig också att det finns en skillnad mellan utbildningar som genomförs som bunden eller distans, där andelen genomförda tillgodoräknanden är större på distansutbildningar.

Diagram 8. Andelen studerande av samtliga antagna studerande som fått minst en kurs tillgodoräknad fördelat på studieform efter startår 2014–2017.



Källa: Studiedokumentation

Det är intressant att titta på hur utbildningens längd, studieform och studietakt påverkar antalet tillgodoräknanden. Vi kan se att det finns en överrepresentation av studerande som fått tillgodoräknanden inom korta distansutbildningar på deltid i förhållande till dessa utbildningars andel av yrkeshögskolesystemet (totala antalet antagna studerande).

Det framgår att största andelen av de tillgodoräknanden som skett har varit inom bunden heltidsutbildning på 400 poäng (400–499), vilket inte är anmärkningsvärt med tanke på att det är det vanligaste utbildningsupplägget. Det näst största är distans på halvfart 200 poäng (200–299) och där har 18 procent av tillgodoräknanden skett medan det som andel av yrkeshögskolesystemet enbart är 7 procent. Vidare kan vi se att bundna utbildningar på heltid, oavsett längd, står för 75 procent av antalet antagna studerande, men enbart 59 procent av antalet tillgodoräknanden. Tittar vi på distansupplägg kan vi se att både halvtid och heltid står för 18 procent vardera av antalet tillgodoräknanden, men endast 8 procent respektive 13 procent av det totala antalet antagna studerande.

Tabell 2. Andel tillgodoräknanden fördelat på utbildningslängd utifrån studieform och studietakt för startår 2014–2019. (Procentsatser inom parentes är utbildningsuppläggets andel av antalet antagna studerande i hela yrkeshögskolesystemet för den givna perioden. Där det saknas parentes är procenten den samma).

Utbildningslängd	Bunden 50	Bunden 75	Bunden 100	Distans 50	Distans 75	Distans 100	Totalsumma
100–199	0% (1%)	0%	0%	0% (1%)	0%	0%	1% (2%)
200–299	2% (1%)	0%	6% (8%)	18% (7%)	1%	7% (4%)	33% (21%)
300–399	0%	0%	9% (16%)	0%	2% (1%)	4% (3%)	15% (20%)
400–499	0%	0%	42% (49%)	0%	0%	7% (5%)	48% (54%)
500–599	0%	0%	2%	0%	0%	0%	2%
600–700	0%	0%	1% (0%)	0%	0%	0%	1% (0%)
<b>Totalsumma</b>	<b>2%</b>	<b>0%</b>	<b>59% (75%)</b>	<b>18% (8%)</b>	<b>3% (2%)</b>	<b>18% (13%)</b>	<b>100%</b>

Källa: Studiedokumentation

#### 4.1.6 Olika omfattning i olika utbildningsområden

När vi bryter ner antal tillgodoräknande på utbildningsområde skiljer sig inte områdena åt i någon större utsträckning med undantaget att det förefaller som att det genomförs något fler tillgodoräknanden inom *Hälso- och sjukvård samt socialt arbete, Pedagogik och undervisning* och inom *Lantbruk, djurvård, trädgård, skog och fiske*. Inom *Miljövård och miljöskydd* har inga tillgodoräknanden rapporterats in och utbildningsområdet redovisas därför inte i tabellen.

Tabell 3. Antal studerande med minst en tillgodoräknad kurs 2014–2019 baserat på startår (andel studerande som fått tillgodoräknande av antalet antagna studerande i respektive utbildningsområde i procent inom parentes).

Utbildningsområde	2014	2015	2016	2017	2018	2019	Totalsumma
Data/IT	32 (1%)	51 (2%)	41 (2%)	51 (2%)	16 (1%)	2 (2%)	193 (1%)
Ekonomi, administration och försäljning	100 (2%)	75 (2%)	110 (2%)	133 (3%)	64 (1%)	3 (0%)	485 (2%)
Friskvård och kroppsvård	2 (2%)	1 (1%)	2 (1%)	3 (2%)	0	0	8 (1%)
Hotell, restaurang och turism	14 (1%)	20 (2%)	14 (1%)	6 (1%)	4 (0%)	1 (1%)	59 (1%)
Hälso- och sjukvård samt socialt arbete	70 (3%)	114 (5%)	119 (4%)	105 (3%)	36 (1%)	3 (1%)	447 (3%)
Journalistik och information	7 (3%)	0	8 (2%)	2 (0%)	0	0	17 (1%)
Juridik	2 (3%)	2 (2%)	0	1 (1%)	2 (1%)	0	7 (1%)
Kultur, media och design	7 (1%)	8 (1%)	16 (2%)	16 (2%)	1 (0%)	0	48 (1%)
Lantbruk, djurvård, trädgård, skog och fiske	15 (3%)	17 (3%)	26 (4%)	17 (3%)	6 (1%)	0	81 (3%)
Pedagogik och undervisning	3 (1%)	4 (2%)	9 (3%)	16 (5%)	25 (4%)	0	57 (3%)
Samhällsbyggnad och byggteknik	59 (3%)	67 (3%)	83 (3%)	44 (2%)	22 (1%)	0	275 (3%)
Säkerhetstjänster	4 (2%)	5 (3%)	8 (8%)	0	0	0	17 (2%)
Teknik och tillverkning	41 (1%)	69 (2%)	90 (3%)	64 (2%)	41 (1%)	0	305 (2%)
Transporttjänster	4 (1%)	3 (0%)	14 (2%)	7 (1%)	5 (1%)	0	33 (1%)
Övrigt	0	1 (1%)	2 (1%)	1 (1%)	0	0	4 (1%)
<b>Totalsumma</b>	<b>360 (2%)</b>	<b>437 (2%)</b>	<b>542 (3%)</b>	<b>466 (2%)</b>	<b>222 (1%)</b>	<b>9 (0%)</b>	<b>2036 (2%)</b>

Källa: Studiedokumentation

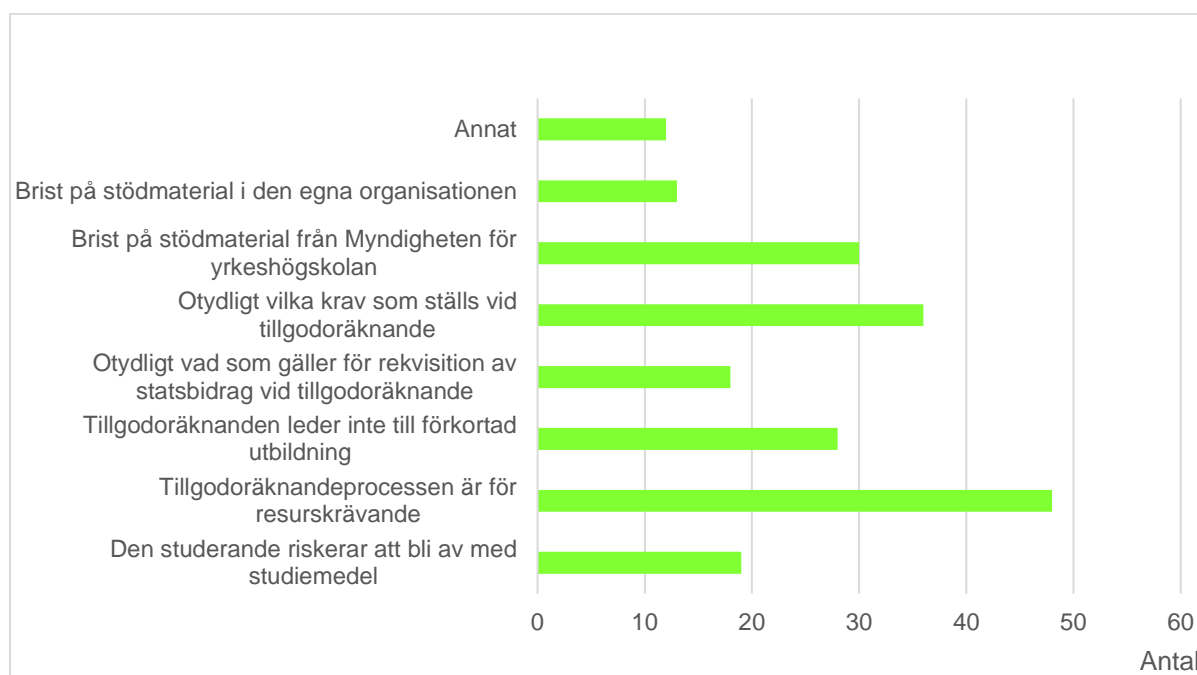
Det är viktigt att notera att tabellen beskriver startår vilket innebär att flera av dem som startat utbildningen från 2017 och framåt inte avslutat sin utbildning och att det är en möjlig förklaring till den totala nedgången av antalet individer som fått tillgodoräkningen. Endast två utbildningsområden, *Ekonomi, administration och försäljning* samt *Pedagogik och undervisning* visar på en ökning av både antal individer och andel individer som fått tillgodoräkningen från 2016 till 2017. *Data/IT* har en ökning i antalet individer som fått tillgodoräkning men inte i andel.

## 4.2 Upplevda hinder inom nuvarande system

Det finns ett antal upplevda hinder som både begränsar antalet studerande som begär tillgodoräkningen men som också begränsar och försvårar anordnarnas möjlighet att genomföra tillgodoräkningen. De hinder som framkommer går att kategorisera i tre kategorier: ersättning (både till studerande och anordnare), utbildningarnas organisatoriska upplägg samt regelverk och kunskap om hur man genomför tillgodoräkningen.

I enkäten rankar de som upplevt svårigheter med tillgodoräkningprocessen olika hinder. Att det är för resurskrävande rankas högst (68 procent), följt av otydliga krav vid tillgodoräkning (51 procent), brist på stödmaterial från MYH (42 procent) och att tillgodoräkningen inte leder till förkortad utbildning (39 procent). Respondenterna kunde uppge flera svarsalternativ.

Diagram 9: Upplevda svårigheter och hinder vid tillgodoräkningen.



Källa: Enkät svar

Fritextsvaren ger ytterligare information om vad som anses vara svårt med tillgodoräkningen. Bedömningar och att mäta kompetens beskrivs som svårt. Det är särskilt svårt vad gäller tillgodoräkningen av LIA-kurser eller arbetslivserfarenhet då det inte nödvändigtvis finns något dokumenterat underlag att utgå från. Det kan även finnas svårigheter med att tillgodoräkna tidigare studier då man saknar information om utbildningsmål och innehåll för den utbildning eller kurs som ligger till grund för tillgodoräkningen. Vissa anordnare verkar ha löst problemet med att mäta den reella kompetensen genom att erbjuda olika prov eller tester.

#### 4.2.1 Omfattande tillgodoräkningen innebär merkostnader för anordnare och regler för studiemedel begränsar för studerande

Att det föreligger ekonomiska hinder vid tillgodoräkningen framkommer dels i enkätsvaren dels i diskussion med de anordnare som deltog i fokusgrupperna. Detta berör både anordnare och studerande.

I fokusgrupperna framkom att det finns oklarheter kring rekvisitionen av statsbidrag vid tillgodoräkningen. Det huvudsakliga problemet är att anordnare riskerar att bli av med delar av statsbidraget om de tillgodoräknar en kurs medan kostnaden kvarstår. Anordnaren har samma kostnader för till exempel lokaler, lärare och utrustning oavsett om en studerande deltar i undervisningen eller inte. Det som anordnarna som deltog i fokusgruppen lyfte fram är inte att de nödvändigtvis ska få extra ersättning för tillgodoräkningen, men att de i alla fall inte ska bli av med sin schablonersättning. De anordnare som vi pratat med lyfter fram att tillgodoräkningen i alla fall bör vara kostnadsneutralt för dem. Eftersom tillgodoräkningen i dagsläget är förenat med kostnader för anordnarna så kan det innebära att man inte marknadsför möjligheten till tillgodoräkningen. Man vill heller inte marknadsföra det innan utbildningens start och få många studerande som förväntar sig att de ska få tillgodoräkna flera kurser då det påverkar ekonomin för hela utbildningen.

I fokusgrupperna framkommer att myndigheten inte varit tydlig med vad som gäller för rekvisition av statsbidrag vid tillgodoräkningen, vilket skapar en osäkerhet. Anordnarna vet inte om man får behålla sitt statsbidrag vid tillgodoräkningen. I enkäten rankas inte otydlighet om regler för rekvisition högt utan det är andra hinder som framkommer. Av enkäten framkommer det däremot att arbetet med tillgodoräkningen är resurskrävande.

Några av fritextsvaren i enkäten stärker bilden av tillgodoräkningen som en resurskrävande och kostsam process som påverkar anordnarna.

Att genomföra ett korrekt tillgodoräkande är både tidskrävande och kostsamt vilket gör att motivationen ur ett rent organisatoriskt och ekonomiskt perspektiv är lågt.

Det är kostsamt både i tid och ekonomiskt för anordnare med tillgodoräkning. Kan påverka statsbidraget.

Om de inte har några betyg eller annat att visa är det absolut en tids- och kostnadsfråga att bedöma deras kunskaper. Det ryms inte inom nuvarande budget.

Deltagarna i fokusgrupperna lyfter även fram ett studerandeperspektiv vad gäller ekonomiska incitament för tillgodoräkningen som de anser gör att en del studerande väljer bort möjligheten till tillgodoräkningen. Nuvarande regler för studiemedel gör det svårt för studerande att tillgodoräkna sig delar av eller hel kurs då det innebär att den studerande för den perioden inte får studiemedel. För den studerande som inte är beroende av studiemedel är detta inget problem, men för dem som är beroende av det för sin försörjning innebär det en begränsning. Problematiken med studiemedel kan vara en av anledningarna till att det genomförs större andel tillgodoräkning på utbildningar som ges på halv- och kvartsfart, då de studerande troligen inte är beroende av studiemedel på heltid för sin försörjning. Återigen förstärker kommentarer i enkäten denna bild.

Det stora hindret idag är oftast CSN, de har för krångliga regler kring detta.

Detta är beroende på perspektiv. Ur studerandeperspektivet är tydlighet i krav och CSN viktigast. För mig som UL är det tydlighet på krav och även hur det påverkar rekvisition och hur MYH ser på detta. Så även tydligare stödmaterial från MYH är bra i detta. För i det ingår de två övriga kan jag tänka.

Jag tror inte att CSN skulle öppna upp för ökad grad av beviljade ansökningar om tillgodoräkning utan snarare att det skulle öka andelen ansökningar och tillgodoräkningen.

Vi har fått förfrågningar från studenter om att tillgodoräkna sig kurser, men eftersom de inte får CSN under tiden väljer de ofta att gå kursen ändå.

Min erfarenhet är att när en studerande blir informerad om att den inte kommer få studiestöd under de här veckorna som den tillgodoräknade kursen går väljer den att vara inskriven på kursen fast går sparsamt på lektionerna som erbjuds och bara tentar av kursen.

Prio 2) Många studerande tar tillbaka sin ansökan om tillgodoräknande när de får reda på att de blir utan ersättning under tiden för kursen.

#### 4.2.2 Utbildningarnas pedagogiska upplägg är ett hinder

För att tillgodoräknanden ska vara gynnsamt för individen behöver det antingen förkorta studietiden, till exempel att man istället för att studera en kurs kan arbeta, eller så behöver det förkorta tiden till examen för att den studerande snabbare ska komma i arbete. I fokusgrupperna framkommer det att yrkeshögskoleutbildningarnas planering innebär att det är svårt att förkorta tiden till examen för individer. Eftersom kurserna följer en viss planering under året är det svårt att inom dagens system erbjuda studerande möjligheten att läsa de kurser hen saknar för att ta examen snabbare. Det kan också vara så att ett antal kurser pågår samtidigt och om man då tillgodoräknar sig en kurs frigörs inte tillräckligt med tid för att kunna arbeta. Utbildningarnas relativa korta levnadstid innebär också att det kan finnas svårigheter att samläsa kurser vilket skulle påskynda tiden till examen. Det finns också begränsade möjligheter med enstaka kurser, och även om möjligheten finns, följer de utbildningens planering och kan inte erbjudas utifrån individens efterfrågan av kursen.

För att en studerande ska kunna komplettera för att ta examen behöver anordnarna göra individuella studieupplägg för de som tillgodoräknar och planera kurserna efter individen. Det är inte organisatoriskt möjligt i dagsläget. Kostnaden för detta vore för stor för anordnarna. Det finns också en fara om man har många studerande inom en utbildning som tillgodoräknar sig stora delar av utbildningen då det riskerar att påverka kvalitén på utbildningen.

Kommentarer från enkät:

Ofta är ju problemet att man kanske tillgodoräknar sig en kurs och så går det två kurser till parallellt, och då förkortar man ju inte tiden. Inte heller om man får några veckors "hål" mitt under utbildningen...

Tyvärr är nog tiden det största hindret i frågan om tillgodoräknande för att hinna göra en så rättvis kartläggning som möjligt.

Det är svårt att "förkorta" utbildningen på grund av ett tillgodoräknande av en kurs, eftersom den studerande ändå måste följa klassens studiegång, däremot behöver den studerande inte gå kursen igen.

#### 4.2.3 (O)kunskap om tillgodoräknanden och otydliga krav

Som tidigare presenterats framkommer det i enkäten skillnad i om anordnare har rutiner för bedömning av dokumenterad kompetens och odokumenterad kompetens. Det skulle kunna innebära att det är svårare att genomföra tillgodoräknanden av icke dokumenterad kompetens då det saknas rutiner för detta. I enkäten framkommer också att det finns en otydlighet om vilka krav som ställs vid tillgodoräknanden.

I diskussionen med anordnarna under fokusgrupperna är det tydligt att bedömning av reell kompetens är svårt och att man inte alltid vet hur man ska hantera det. Anordnarna lyfter fram att det är stor skillnad på att tillgodoräkna en kurs från universitetet där det finns en kursplan för den kursen, gentemot att tillgodoräkna en utbildning där den studerande saknar dokumentation. Det finns två problem med detta, det första handlar om att det är en kostsam process att tillgodoräkna odokumenterad kompetens, och det andra handlar om hur man säkerställer en rättssäker bedömning och att den studerande faktiskt har den kunskapen. Flera anordnare lyfter fram att de inte vet vad som förväntas av dem och vad regelverket säger om tillgodoräknanden. De är medvetna om att de ska tillgodoräkna men inte till vilken omfattning eller hur.

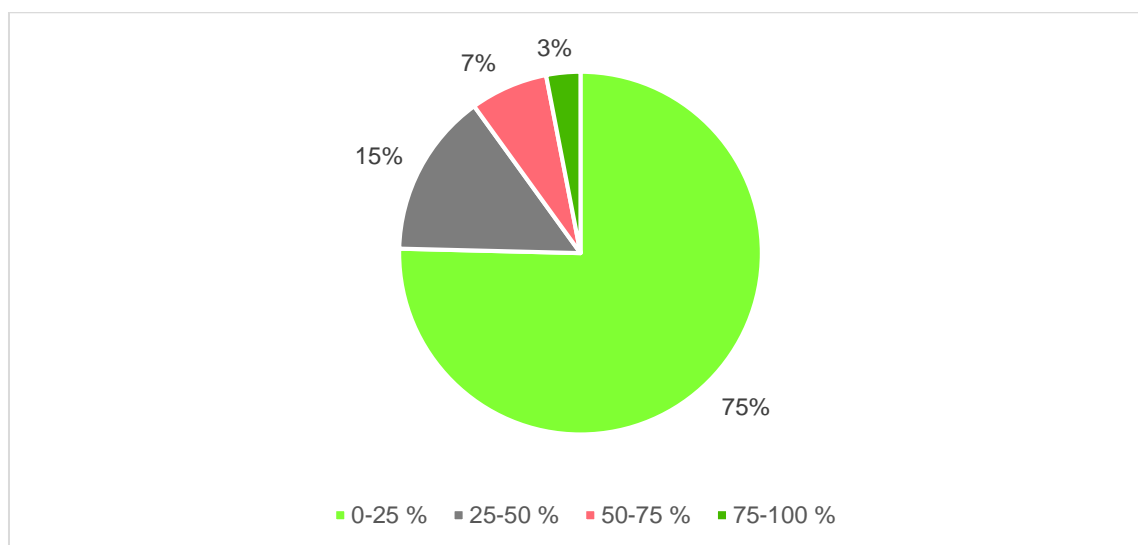


## 4.3 Tillgodoräknanden leder inte till snabbare examen eller förkortad utbildning

### 4.3.1 Nuvarande system möjliggör inte mer omfattande tillgodoräknanden

Av de 2 036 individer som fått minst en kurs tillgodoräknad under perioden 2014 till april 2019 är det 75 procent av de studerande som fått maximalt en fjärdedel av hela utbildningen tillgodoräknad. Om vi vänder på detta är det tio procent av de studerande som fått mer än halva utbildningen tillgodoräknad.

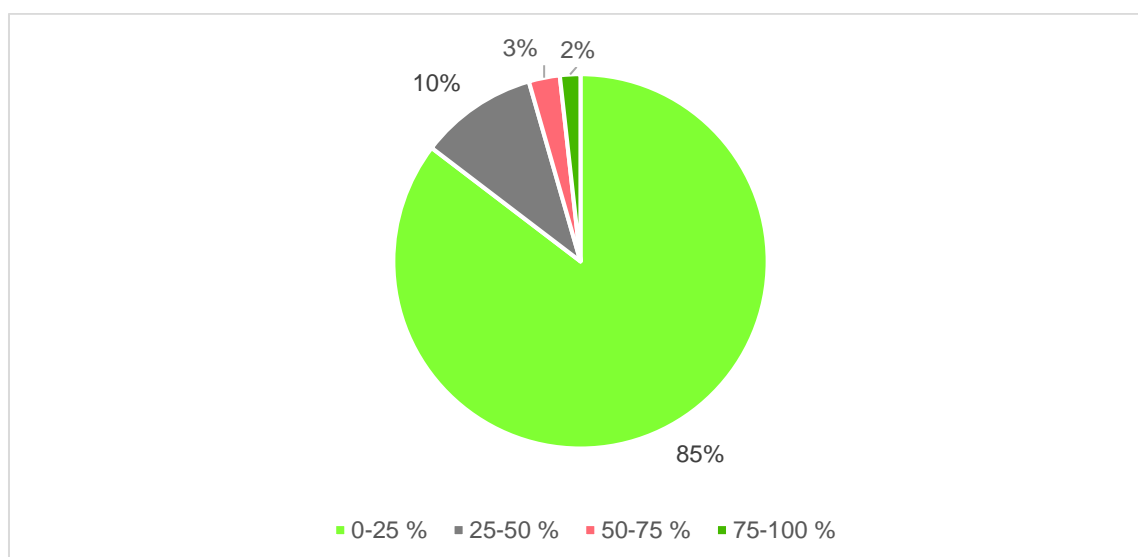
Diagram 10. Andel studerande med tillgodoräknande fördelat på andel av hel utbildning 2014–2019.



Källa: Studiedokumentation

Om vi sorterar bort de individer som enbart fått sitt tillgodoräknande på grunden *tidigare omgång* blir det än tydligare att det genomförs få tillgodoräknanden som överstiger 25 procent av hela utbildningen. När tidigare omgång är bortsorterad är det så få som fem procent som fått tillgodoräknande som överstiger halva utbildningen.

Diagram 11. Andel studerande med tillgodoräknande fördelat på andel av hel utbildning 2014–2019, grunden tidigare omgång borttagen.



Källa: Studiedokumentation

Vi kan konstatera att av de tillgodoräknanden som rapporteras in i studiedokumentationssystemet är det en liten andel som utgörs av mer omfattande tillgodoräknanden. Anledningarna till det är säkert flera och olika hinder som identifieras beskrivs i avsnitt 4.2. I diskussioner med anordnarna i fokusgrupperna lyfts bland annat att studerande väljer bort möjligheten av ekonomiska skäl, för att det på grund av utbildningens upplägg/organisering inte leder till förkortning och att de studerande ändå väljer att läsa kurser för att uppdatera/fördjupa sin kunskap. Ur anordnarnas perspektiv lyfts frågan om risken att utbildningens kvalitet urholkas om de har många studerande inom en utbildning som tillgodoräknar sig stora delar av den. Även enkätens fritextsvar pekar i denna riktning.

Ofta har det varit att den studerande inte ska behöva läsa något den redan har kunskap om, dock väljer flera att avstå tillgodoräkande på grund av att vi har så bra föreläsare och att de vill höra "vår" infallsvinkel på temat.

Hel utbildning har jag bara gjort en gång. Det rörde sig om en person på en säljutbildning som hade gått en motsvarande utbildning hos en annan anordnare bara något år innan. Det kändes INTE bra att kunna göra såhär och jag hoppas att möjligheterna att ta upp en plats för någon annan som velat gå utbildningen kommer begränsas framöver. För så är det ju, hen tog upp en plats som vi kunnat ge till någon annan.

Anledningen till att det genomförs är att vi anordnare ser till de studerande först även om det "drabbar" oss.

#### 4.3.2 Tillgodoräknanden leder inte till förkortad tid till examen

Den relativt begränsade omfattningen av tillgodoräknanden, framförallt avseende hur mycket av utbildningen som tillgodoräknas, innebär troligen att tillgodoräknanden sällan genererar förkortad tid till examen för enskilda studerande. I fokusgrupperna framkom att yrkeshögskoleutbildningarnas planering och organisering innebär ytterligare svårigheter att förkorta tiden till examen samt att det i dagens system inte är ekonomiskt möjligt för anordnare att individuellt anpassa utbildningen för enskilda studerande i syfte att snabbare nå examen. Även organiseringen kring ledningsgruppens arbete med att utfärda examen lyftes som ett hinder för att förkorta tiden till examen, till exempel ledningsgruppens mötesfrekvens kopplat till mer individuella studieupplägg.

Svaren i enkäten lyfter också fram svårigheter med att förkorta utbildningen men det framkommer att det trots svårigheter ändå händer.

Jag tycker det finns en tendens att vi som anordnare får "upptäcka" att kompetens som är värd att tillgodoräkna finns efter utbildningens start. Varför? Inte en aning, eventuellt tror de som söker att det ska ligga dem i fatet att de har en massa kompetens innan eller så är det en okunskap om möjligheten.

Anledningarna [för att tillgodoräkna] har varit flera, eftersom det både har handlat om att möjliggöra för sökande att antas till våra utbildningar, men även att förkorta studerandes utbildning. När förkortning av utbildning har varit aktuellt så har vi då individanpassat utbildningen för den studerande.

Då en studerande redan har motsvarande kunskaper ska hen inte behöva läsa kursen igen. Ibland resulterar det till en förkortad utbildning, ibland till en kombination av arbete och studier, men grunden till tillgodoräkandet är att möjliggöra en individuell anpassning för den studerande.

Studerande som gått andra utbildningar eller arbetat inom branschen vill gärna tillgodoräkna sig år ett, men i år ett grundlägger vi den bas utifrån vilken alla våra diskussioner och förhållningssätt till arbetet utgår. Det är dessutom svårt att få till det i praktiken, när tillgodoräkandet bara gäller ex. hantverksdelen, men inte den teoretiska biten. Då kommer teoridelen i kläm och vårt pedagogiska upplägg undermineras.

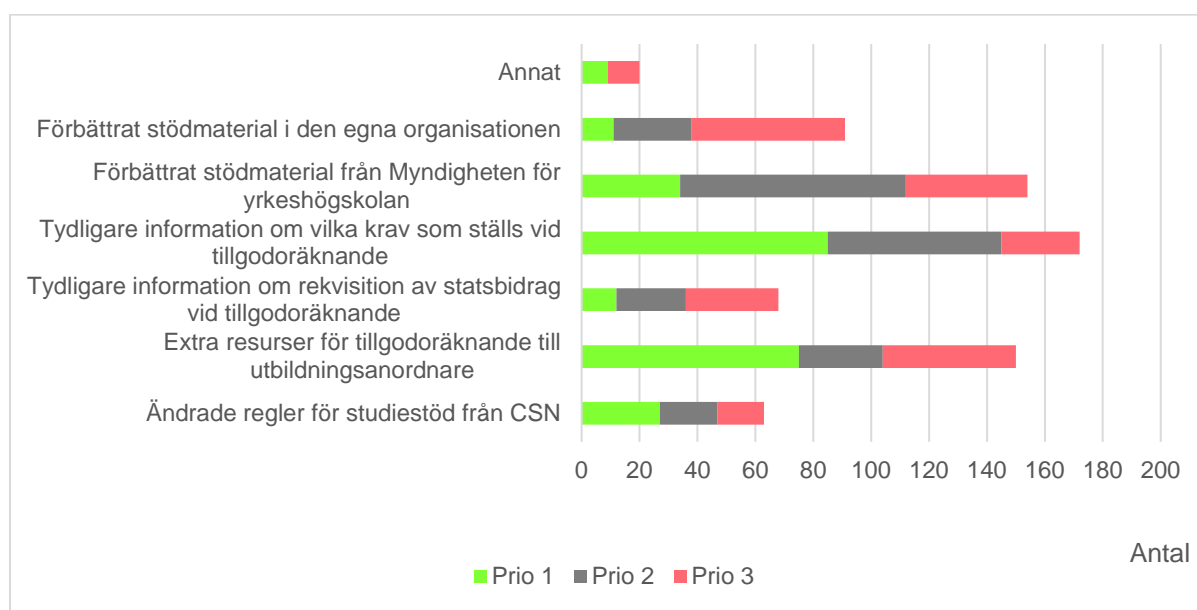
Ofta är ju problemet att man kanske tillgodoräknat sig en kurs och så går det två kurser till parallellt, och då förkortar man ju inte tiden. Inte heller om man får några veckors "hål" mitt under utbildningen...

Kanske mer flexibla utbildningar som har olika spår för olika mål med utbildningen.

## 4.4 Behov av ökad tydlighet kring krav och ökat stöd

När vi ställde frågan om vad som skulle kunna öppna upp för fler tillgodoräknanden är det tydligare krav, mer stöd, och extra resurser som prioriteras högst av anordnarna. I följande avsnitt belyser vi dessa aspekter ytterligare. Frågan om ekonomiska resurser behandlas i avsnitt 4.2.1.

Diagram 12. Vad tror du skulle öppna upp för fler tillgodoräknanden inom yrkeshögskoleutbildningar?



Källa: Enkät svar

### 4.4.1 Stor osäkerhet i inrapportering gör uppföljning svår

När anordnare rapporterar in genomförda tillgodoräknanden i studiedokumentationssystemet får de själva, i ett fritextfält, ange på vilken grund tillgodoräknandet genomförs. Då det inte finns någon vägledning eller valbara alternativ för just grund gör det att informationen i studiedokumentationssystemet är behäftat med stor osäkerhet som gör uppföljning och analys svårt. I vissa fall framgår grunden tydligt:

- Betyg satt i omgång 1
- Utländsk högskoleutbildning motsvarande 150 p av 160 till civilingenjör i materialteknik.

Men i andra fall är informationen anordnaren lämnat intetsägande:

- Beslut från ledningsgrupp
- Validerad i Lärande i arbete 1
- Har gått en kurs med samma innehåll som denna.

Ska myndigheten kunna producera tillförlitlig statistik och genomföra uppföljningar av användningen och därmed också kunna redovisa effekter av genomförda tillgodoräknanden behöver detta åtgärdas.

### 4.4.2 Ökad tydlighet kring regelverk, krav och rekvisitering av statsbidrag på anordnarnas önskelista

Utifrån de diskussioner som fördes i fokusgrupperna går det att identifiera ett antal områden där myndigheten kan arbeta stödande och förtydliga gällande regelverk både vad gäller rekvisition av statsbidrag men även hur man genomför tillgodoräknanden. Det finns en önskan om att myndigheten tar fram en handbok om hur tillgodoräknanden genomförs och som även fastslår anordnarnas skyldigheter, studerandes skyldigheter och rättigheter och hur man ska förhålla sig till regelverket. Det finns också en önskan att myndigheten förtydligar hur man ser på rekvisition av statsbidrag och om man har möjlighet att rekvisitera även vid tillgodoräknanden. Som systemet ser ut idag upplevs det

alldeles för otydligt och det finns en rädsla för att göra fel. Fritextsvaren lyfter bland annat rekvisering och behov av tydligare krav.

Kravet är att man ska vara studerande på vår YH-utbildning och ha ett godkänt resultat från tidigare studier.

För att tillgodoräkandet inte ska vara godtyckligt från aktör till aktör så bör det finnas ett tydligt regelverk och krav för formalia.

Otydligt vad som gäller. Ska det var studieuppehåll vid rekvisering? Om de läser parallella kurser.

#### **4.4.3 Ökat stöd och tydligare information**

I fokusgruppsdiskussionerna framför anordnarna att de önskar förtydliganden av begrepp och termer då det råder viss förvirring kring begreppen när vi pratar om reell kompetens. För att information ska vara likvärdig för alla studerande önskar de att myndigheten tar fram ett informationsblad om tillgodoräkanden där det framgår vad studerande har för möjligheter, skyldigheter och rättigheter. Det framhålls som ett potentiellt stort stöd vid information till studerande då varje anordnare inte behöver göra en egen tolkning och ta fram information om tillgodoräkanden. En ökad tydlighet från myndighetens sida är önskvärd. Som tidigare beskrivits uppfattar anordnare det som svårt att genomföra tillgodoräkanden och man önskar mer stöd från myndigheten. I enkäten prioriteras förbättrat stödmaterial, både inom den egna organisationen och från myndigheten, högt.

Även i enkäten lyfts att information från myndigheten skulle behöva vara tydligare och att tydligare information om både rekvisition av statsbidrag och krav skulle underlätta arbetet med tillgodoräkanden. Fritextsvaren ger också vid handen att information och marknadsföring riktat till potentiella studerande behövs.

Här finns ett informationsbehov.

Både vi som anordnare och myndigheten skulle kunna vara tydligare och mer exakt i sin beskrivning av vad ett tillgodoräkande avser och omfattar.

Att i all marknadsföring och dialog med intresserade, framhålla möjligheten till tillgodoräkande.

En svår fråga. Kanske behöver både Myndigheten och samtliga utbildningsanordnare ha tydligare information om innebörden av tillgodoräkande. Många gånger upplever jag att personer och utbildningsanordnare inte riktigt vet vad det innebär. Det i sin tur skulle kunna leda till en bättre antagningsprocess. Ett väl utarbetat material skulle också underlätta proceduren.

## 5 Förslag och rekommendationer för ökat tillgodoräknande inom yrkeshögskolan

I arbetet med förslag och rekommendationer har utredningen tagit avstamp i yrkeshögskolans förarbeten, myndighetens uppgifter, yrkeshögskolans författningar samt i utredningens specificerade uppdrag och resultat. Yrkeshögskolans förarbeten betonar att validering och tillgodoräknande är viktiga verktyg i det livslånga lärandet för att undvika onödiga omvägar och repetition, främja individuell anpassning, förbättra tillgängligheten och effektivisera resursutnyttjandet. Även för kompetensförsörjningen är tillgodoräknanden en viktig aspekt.

I det här avslutande kapitlet lämnar vi förslag som baseras på den analys och de slutsatser som presenterades i kapitel 4. När vi har arbetat med utredningens preciserade frågeställningar (se avsnitt 2.4) har vi försökt att parallellt både göra det mesta möjliga med de ramar vi har idag och lyfta blicken och se vad som krävs för betydande utveckling på längre sikt.

Utredningens övergripande slutsats är att det görs generellt få och ”små” tillgodoräknanden i yrkeshögskoleutbildningar. De tillgodoräknanden som i nuläget genomförs bidrar inte nämnvärt till vare sig effektivisering av utbildningen eller till att snabbare förse arbetslivet med yrkeshögskolekompetens. Utbildningarna inom yrkeshögskolan kan idag inte erbjudas i en form som ger tillräcklig flexibilitet och den individanpassning som vi bedömer är en förutsättning för att tillgodoräknanden ska kunna göras på bred front. Det finns också för många oklarheter kring tillgodoräknanden och svaga incitament för utbildningsanordnare att utveckla arbetet med tillgodoräknande i vanliga yrkeshögskoleutbildningar. Nuvarande system möjliggör heller inte individer att snabbare ta examen eller få sin kompetens synliggjord för att komma vidare i sin yrkesbana.

Som svar på utredningens övergripande frågeställningar gör vi bedömningen att användandet av validering och tillgodoräknande kan öka. Det finns troligen en outnyttjad potential för tillgodoräknande inom yrkeshögskolan och därmed möjligheter till betydligt bättre resursutnyttjande än idag. Tydligare incitament för studerande och anordnare samt undanröjande av olika hinder för tillgodoräknande kan bidra till en ökning, men utredningen gör bedömningen att enbart lappa och laga (småjusteringar) inte kommer leda till att det genomförs väsentligt fler och mer omfattande tillgodoräknanden. Vi missar då möjligheten att yrkeshögskolan effektivare bidrar till kompetensförsörjningen och lyckas attrahera nya målgrupper.

För att både varaktigt åtgärda de problem som finns idag och långsiktigt skapa ett system med bättre resursutnyttjande föreslår utredningen att myndigheten parallellt tar helhetsgrepp inom två områden:

1. Det behövs nya innovativa och flexibla lösningar för att omfattande tillgodoräknanden ska vara tillämpliga och efterfrågade inom yrkeshögskolan. Ett mer individualiserat sätt att bedriva yrkeshögskoleutbildning med utgångspunkt i tidigare lärande kan då vara ett skarpt verktyg för kompetensförsörjning, för att attrahera nya målgrupper och effektivisera vägen till examen.
2. Det krävs att myndigheten tar ett helhetsgrepp om de förutsättningar för tillgodoräknande och de incitamentsstrukturer som finns idag så de studerandes rättighet att tillgodoräkna tidigare lärande inom sin yrkeshögskoleutbildning bättre tillgodoses. Ett väl fungerande utvecklingsarbete från myndighetens sida förutsätter systematik samt att både anordnarnas, de studerandes och uppdragsgivarens perspektiv tas till vara.

Dessa två huvudsakliga områden omsätts till konkreta förslag i följande avsnitt.

## 5.1 Flexibel och individanpassad yrkeshögskoleutbildning

### **Inför ett flexibelt system för tillgodoräknande tillsammans med möjlighet till kompletterande utbildning**

Utredningen föreslår att myndigheten inför ett flexibelt system för tillgodoräknande och kompletterande utbildning som ett särskilt spår inom yrkeshögskoleutbildningar.

Ett sådant system bör testas i en pilotverksamhet där detaljer kring reglering och finansiering kan mejslas fram.

#### **5.1.1 Möjlighet för nya målgrupper och snabbare väg till yrkeshögskoleexamen**

Huvudsyftet med förslaget är att möjliggöra en flexiblere och snabbare väg till yrkeshögskoleexamen för dem som redan har kunskaper, färdigheter och kompetenser som motsvarar en betydande del av utbildningen. Ett annat viktigt syfte är att stärka myndighetens insats för synliggörande av kompetens genom utbildningsbevis från yrkeshögskolan. Nedan kallar vi detta för *YH-flex* som arbetsnamn.

YH-flex förväntas resultera i att:

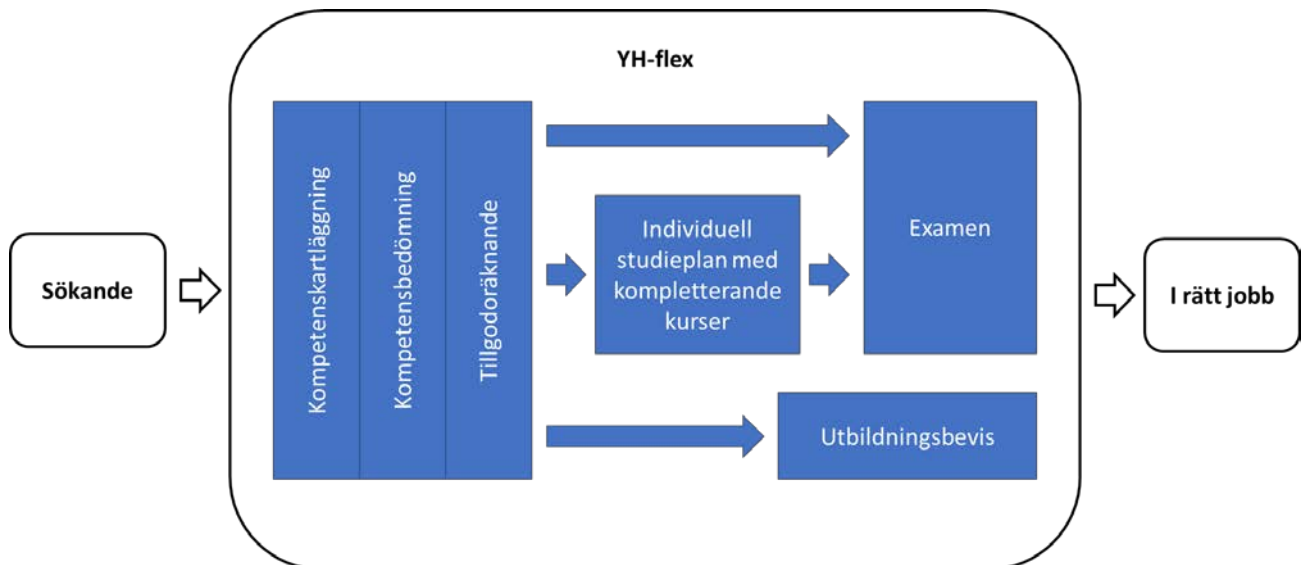
- Yrkeshögskolan når en ny målgrupp som söker för att komplettera och snabbt få examensbevis (de vill inte läsa en hel utbildning, men komplettera till examen).
- Yrkeshögskolan når en ny målgrupp som söker för att synliggöra sin kompetens för arbetsgivare genom utbildningsbevis eller examensbevis (de vill varken läsa en hel utbildning eller komplettera).
- Effektivare kompetensförsörjning genom att fler individer som uppfyller utbildningens mål kan examineras på kortare tid och till lägre kostnad.
- Effektivare kompetensförsörjning genom att redan yrkesverksamma eller personer i behov av omställning som studerar på YH-flex kan arbeta och studera parallellt tack vare omfattande tillgodoräknande och möjlighet till flexibel komplettering.

#### **5.1.2 YH-flex – egen omgång med anpassat upplägg**

Anordnaren ansöker hos MYH om att få bedriva YH-flex på visst antal platser i eget spår utan fasta tidsramar och utanför ordinarie utbildningsomgångar. Om vi rent administrativt ser spåret som en egen utbildningsomgång klarar vi att ta om hand både studiedokumentation och rekvisering av statsbidrag utan att stora utvecklingsarbeten krävs. Vissa anpassningar är ett måste för att skapa tillräcklig flexibilitet, till exempel möjlighet att individualisera start- och slutdatum för både utbildningen och kurserna. Anordnaren beviljas visst antal årsplatser för YH-flex för rekvisering i efterhand. Sökande kan söka till YH-flex vid flera tillfällen på året efter anordnarens eget upplägg. YH-flex bör riktas till de som kan förväntas tillgodoräkna sig stor del av utbildningen (förslagsvis över 50 procent). Hur tillträdeskrav och urval ska hanteras i YH-flex i förhållande till ordinarie utbildningsomgång blir viktigt för att inte urholka utbildningens värde och leda till minskat förtroende. Skillnaden mot en vanlig utbildningsomgång ska vara att YH-flex ska kunna erbjuda:

1. en koncentrerad kartläggnings- och bedömningsperiod för omfattande tillgodoräknande som ska leda till individuell studieplan för komplettering med sikte på examen (validering inklusive kompletterande utbildning, alltså hela YH-flex)
2. enbart kartläggning och bedömning för synliggörande av kompetens som resulterar i ett utbildningsbevis (motsvarande ett förhandsbesked eller ett delvis erkännande i relation till delar/kurser i utbildningen)
3. kartläggning och bedömning som genererar tillgodoräknanden av hel utbildning och resulterar i examensbevis (motsvarande erkännande av hel kvalifikation).

Bild 3. Schematisk beskrivning av YH-flex och dess huvudsakliga beståndsdelar.



Till förutsättningarna hör att de kompletterande insatserna i YH-flex ska kunna samläsas med, men inte får störa eller på annat sätt negativt påverka genomförandet av de ordinarie utbildningsomgångarna. Fortsatt utbyggnad av enstaka kurser kommer att vara viktigt för ökade kompletteringsmöjligheter. Det måste finnas sökande med sådan kompetens som kan bli föremål för omfattande tillgodoräknande. Anordnarna måste vara beredda på att systematiskt kartlägga och bedöma kompetens och erbjuda individuella och flexibla upplägg för dem som vill komplettera till examen. Myndigheten måste vara beredd på att skäligen ersätta utbildningsanordnarna för att synliggöra kompetens och erbjuda komplettering samt hantera ekonomi och studiedokumentation.

### 5.1.3 YH-flex kräver utvecklingsarbete och extra studerandeplatser

Kostnaden för förslaget är myndighetens hantering av ansökan, administration, rekvisition och studiedokumentation. Det tillkommer även kostnad för ytterligare årsplatser som eventuellt kan lösas genom transfereringar av statsbidraget eller genom att använda oss av icke in-tecknade medel på grund av nyttjandegraden. I förberedelserna för och under testverksamheten behöver bland annat ersättningssystem och reglering vid ett eventuellt permanent införande av YH-flex, utarbetas.

Administrativt finns en tydlig parallell till lösningen för BFU respektive enstaka kurser på fyllnadsplats som idag hanteras mestadels utanför det digitala systemet. IT-utvecklingsarbete skulle långsiktigt kunna lösa hanteringen av både YH-flex, enstaka kurser och BFU.

Grundförslaget är att myndigheten betalar för genomförd kartläggning/bedömning och eventuell komplettering i enlighet med redan beviljad schablon för utbildningen. Ersättning bör utgå i två steg, en fast del för själva tillgodoräknandet och en del i efterhand för det antal veckor som den studerande behöver för sin komplettering.

Platser på YH-flex bör även kunna finansieras av till exempel Arbetsförmedlingen (jämför uppdragsutbildning, men här krävs en annan konstruktion för att inte riskera urholkning av utbildningsinnehåll och förlorat förtroende).

### 5.1.4 Pilotverksamhet för att utveckla och testa YH-flex

Myndigheten bör initiera ett projekt för utredning av praktisk helhetslösning för hur YH-flex ska utformas och sätta ramarna för en pilotverksamhet. Lämpliga utbildningar vore utbildningar inom

yrkesroller med uppdämt behov av synliggörande av kompetens, till exempel lärarassistenter, utbildningar med nationellt likvärdigt innehåll eller utbildningar med yrkeserfarenhet som tillträdeskrav.

Erfarenheter kan hämtas från tillgodoräknandeprocesser inom kontakttolkutbildningarna samt från det utvecklingsarbete som nu pågår för BFU.

## 5.2 Förbättrade förutsättningar för tillgodoräknande

### 5.2.1 Färre hinder för tillgodoräknande

#### **Skapa tydlighet och förutsägbarhet och undanröja hinder**

Utredningen föreslår att myndigheten utifrån ett samlat helhetsansvar skapar tydlighet och förutsägbarhet och undanröjer hinder för tillgodoräknande.

Myndigheten behöver "sätta ner foten" om tillgodoräknande genom att

- skapa intern samsyn kring begreppet "bedriva studier" och därmed tydliggöra vad som gäller vid rekvisition av statsbidrag vid tillgodoräkningen. Idag upplever anordnare att det är otydligt om de får rekvirera statsbidrag eller inte för en studerande som har gjort tillgodoräknande. Myndigheten behöver skapa intern samsyn kring detta och kommunicera tolkningen till anordnarna.
- föra dialog med CSN angående deras regler i relation till begreppet bedriva studier (kan en studerande få studiemedel under en tillgodoräknandeperiod eller hur slår detta mot en studerande som tillgodoräknar?) och om hur kravet på 100 procent studieresultat i yrkeshögskoleutbildning slår mot studerande som tillgodoräknar.
- förbättra funktionen för studiedokumentation av tillgodoräknade kurser genom till exempel en flervalsmeny för på vilken grund tillgodoräknande sker. Myndigheten bör även uppdatera hjälptexter och instruktioner i systemet samt se över om uppgift om tillgodoräkningen ska framgå av utbildnings-/examensbevis.
- skapa intern samsyn, tekniska möjligheter och effektiva arbetssätt för hur tillgodoräkningen från ett statistiskt perspektiv ska följas upp och redovisas till uppdragsgivaren.
- tydligare inkludera och synliggöra tillgodoräknande i tillsyn och kvalitetsgranskning av utbildningar, vilket kan göras enkelt inom befintliga processer. Även tematisk tillsyn eller kvalitetsgranskning är möjligt så snart myndigheten tagit ställning i alla berörda sakfrågor.
- initiera en särskild kvalitetssäkringsprocess för utbildningsmål (läranderesultat) i yrkeshögskoleutbildningar. De behöver vara formulerade så att de är bedömningsbara och så att tillgodoräknande av kunskaper till exempel från högskolan underlättas. Detta har betydelse även för myndighetens arbete med Europass.
- utarbeta en digitaliserad modell för ekonomisk ersättning i efterhand mot levererad kompetens för de utbildningsinsatser som inte är reguljära utbildningsprocesser med studerande inskrivna vid fasta datum (enstaka kurser, BFU och YH-flex), alternativt inkluderande även reguljär utbildning. Nuvarande ersättningssystem är mycket resurskrävande och ett effektivt hinder för alla typer av flexibilitet i genomförande av utbildning. Viktigt att alla ersättningar i systemet träffar rätt så att det inte skapas incitament att underminera yrkeshögskolans kvalifikationer.

#### **Färre hinder ger ökat tillgodoräknande**

Syftet med att reda ut ovanstående frågor är att tydliggöra förutsättningarna och undanröja hinder för tillgodoräkningen och därmed öka antalet tillgodoräkningen inom yrkeshögskolan. Ansatsen är att underlätta för utbildningsanordnarna och myndigheten att arbeta med tillgodoräkningen som en naturlig process i yrkeshögskoleutbildningar.

Att en del av ovanstående frågor reds ut är en viktig förutsättning även för ett eventuellt införande av YH-flex.



### **Färre hinder kräver samordnat systematiskt utvecklingsarbete av myndigheten samt personal- och IT-resurser**

Myndigheten behöver arbeta systematiskt och utifrån ett helhetsperspektiv för att lösa en rad frågor som idag i praktiken utgör hinder och bidrar till svaga incitament för anordnare och studerande att intressera sig för tillgodoräknande.

Arbetet bör organiseras i ett projekt eller en enhetsövergripande arbetsgrupp för att genomföra föreslagna åtgärder enligt en fastställd prioritering/genomförandeordning. Allt utvecklingsarbete behöver samordnas utifrån en helhetslösning, men av nödvändighet ske i nära samarbete med de enheter som ansvarar för de enskilda sakfrågorna.

Kostnaden består främst i personalkostnad på myndigheten och IT-utveckling beroende på hur man väljer att gå vidare och med vilka lösningar. Projekt om utveckling av ersättningsmodell är omfattande mot bakgrund av många stora och betydelsefulla beröringsytor med andra processer i myndigheten och bör drivas separat.

Om YH-flex blir aktuellt måste myndigheten prioritera de frågor som måste lösas ut för att möjliggöra en sådan satsning. Dessa hinder bör dock åtgärdas oberoende av om man väljer att gå vidare med YH-flex.

### **5.2.2 Bättre anordnarstöd om tillgodoräknande**

#### **Göra det lätt att göra rätt med tillgodoräknanden**

Utredningen föreslår att myndigheten utarbetar både processtöd och bedömningsstöd för utbildningsanordnarna och uppmärksammar arbetet med tillgodoräknande i externa aktiviteter.

Myndigheten rekommenderas att:

- utarbeta processtöd för genomförande av tillgodoräknanden i yrkeshögskoleutbildningar och om det blir aktuellt även i YH-flex. Stödet ska omfatta alla relevanta områden från utredningsprocess till studiedokumentation och rekvisition av statsbidrag. Stödet kan förslagsvis bestå av både e-stöd och handbok för tillgodoräknande (process och rutiner). Sådant stöd bör även kompletteras med till exempel kompetensutvecklingsträffar för anordnare där deras arbete med reell kompetens står i fokus.
- utarbeta stöd för bedömning av reell kompetens. Stödet kan förslagsvis bestå av både e-stöd och handbok för reell kompetens (både för tillgodoräknande och tillträde).
- uppmärksamma arbete med tillgodoräknande i externa aktiviteter i till exempel utbildningsledarutbildning.
- kommunicera myndighetens syn på ledningsgruppens roll i arbete med tillgodoräknanden.

#### **Förbättrat anordnarstöd underlättar för anordnare**

Avsikten är att insatsen ska leda till att anordnare känner sig säkrare på att genomföra tillgodoräknanden och därmed också blir mer benägna att ta tillfällen till tillgodoräknande. Ju säkrare anordnaren är på processen, desto lättare är det att skapa fungerande rutiner och anlita rätt ämneskompetens för bedömningarna. Vi hoppas att detta kan bidra till en större benägenhet att genomföra tillgodoräknanden även inom utbildning och större rättssäkerhet i de tillgodoräknanden som görs.

Tillgodoräknandeprocesser faller ofta på att anordnaren inte anser sig ha tillräcklig verktyg eller tillräcklig kompetens att bedöma reell kompetens som underlag för tillgodoräknande. Särskilt om tillgodoräknanden ska göras i större skala (YH-flex) krävs bra stöd för bedömning av reell kompetens. Kravet på bedömning av kvalitet på inhämtade kunskaper, färdigheter och kompetenser (G eller VG) upplevs av anordnare som ett hinder för tillgodoräknande, särskilt om tillgodoräknandet ska göras på annan grund än utbildning. Detta kan också fungera som svar på önskemål om annan bedömning av betygsnivåer i tillgodoräknande. Detta stöd skulle även kunna omfatta stöd för bedömning av reell kompetens i tillträdesprocessen vilket också är ett viktigt behov.

### **Förbättrat anordnarstöd kräver främst personalresurser**

Kostnaden består främst i personalkostnad på myndigheten beroende på hur man väljer att gå vidare och med vilka lösningar.

Denna satsning bör utredas och genomföras parallellt med det vidare arbetet med YH-flex (om det genomförs). Detta stöd bör med tanke på tillgodoräknande inom utbildning dock förbättras oberoende av om man väljer att gå vidare med YH-flex eller inte.

### **5.2.3 Tydligare information om tillgodoräknande**

#### **Tydligare information om möjligheter med tillgodoräknande till alla målgrupper**

Utredningen föreslår att myndigheten förtydligar tillgänglig information om de studerandes rättigheter och anordnares skyldigheter avseende tillgodoräkningen inom yrkeshögskolan. Information om möjligheten till tillgodoräkningen inom yrkeshögskolan bör riktas till såväl sökande och studerande, till det mottagande arbetslivet och till utbildningsanordnare.

Myndigheten rekommenderas att:

- förtydliga och lyfta fram information om tillgodoräknande som riktar sig till studerande och potentiella sökande inom yrkeshögskolan, förslagsvis via webben och andra digitala kanaler. Här bör särskilt studerandes rätt att begära bedömning av tidigare lärande för tillgodoräknande framgå.
- förtydliga och lyfta fram information om tillgodoräknande som riktar sig till det mottagande arbetslivet, förslagsvis via webben och andra digitala kanaler.
- förtydliga och lyfta fram information om tillgodoräknande som riktar sig till anordnare av yrkeshögskoleutbildning, förslagsvis via webben och andra digitala kanaler men även vid deltagande i externa aktiviteter, till exempel utbildningsledarutbildning. Här bör särskilt anordnarnas skyldighet att genomföra bedömning av tidigare lärande för tillgodoräknande framgå, men också det stöd som finns att tillgå i processen.

#### **Tydligare information ger fler sökande till yrkeshögskolan för synliggörande av kompetens och komplettering**

Syftet med informationssatsningen är att fler potentiella sökande och studerande ska se möjligheten att söka sig till yrkeshögskolan för att få sin kompetens synliggjord och erkänd. Kännedom om att kompetens kan synliggöras via yrkeshögskolan kan leda till att arbetslivet i högre grad efterfrågar kvalifikationer från yrkeshögskolan. Bättre information till anordnare leder till att de är bättre rustade att svara på frågor från dem som är intresserade av tillgodoräknande inom yrkeshögskolan.

Den förväntade effekten av en sådan satsning förväntas främst uppstå om man samtidigt inför möjligheten att i större skala arbeta systematiskt med tillgodoräkningen inom yrkeshögskolan. Med endast den nuvarande möjligheten att tillgodoräkna inom utbildningsomgång förväntas ingen större effekt av en informationssatsning, då det inte går att "informera bort" de hinder som skapar problem i nuläget.

#### **Tydligare information kräver främst personalresurser**

Kostnaden består främst av personalkostnad på myndigheten beroende på hur man väljer att gå vidare och med vilka lösningar.

Denna satsning bör utredas och genomföras parallellt med det vidare arbetet med YH-flex (om det genomförs), men bör med tanke på tillgodoräknande inom utbildning göras oberoende av om man väljer att gå vidare med YH-flex eller inte.

## 6 Referenser

Arbetsförmedlingen (2018). *Slutredovisning – Pilot YH utbildning för utrikesfödda redovisningsekonomer*. Dnr: Af-2018/0053 8434

Cedefop (2015). *European guidelines for validating non-formal and informal learning*. Luxembourg: Publications Office. Cedefop reference series; No 104. <http://dx.doi.org/10.2801/008370>

COUNCIL RECOMMENDATION of 20 December 2012 on the validation of non-formal and informal learning (2012/C 398/01).

[https://eur-lex.europa.eu/legal-content/EN/TXT/PDF/?uri=CELEX:32012H1222\(01\)&from=EN](https://eur-lex.europa.eu/legal-content/EN/TXT/PDF/?uri=CELEX:32012H1222(01)&from=EN)

Ds 2003:23. Validering m.m. – fortsatt utveckling av vuxnas lärande.

<https://www.regeringen.se/49b71a/contentassets/cf04af7359434a07a09ed8385f2c0619/validering-m.m.-fortsatt-utveckling-av-vuxnas-larande>

Förordning (2009:130) om yrkeshögskolan.

[https://www.riksdagen.se/sv/dokument-lagar/dokument/svensk-forfattningssamling/forordning-2009130-om-yrkeshogskolan\\_sfs-2009-130](https://www.riksdagen.se/sv/dokument-lagar/dokument/svensk-forfattningssamling/forordning-2009130-om-yrkeshogskolan_sfs-2009-130)

Förordning (2011:1162) med instruktion för Myndigheten för yrkeshögskolan.

[https://www.riksdagen.se/sv/dokument-lagar/dokument/svensk-forfattningssamling/forordning-20111162-med-instruktion-for\\_sfs-2011-1162](https://www.riksdagen.se/sv/dokument-lagar/dokument/svensk-forfattningssamling/forordning-20111162-med-instruktion-for_sfs-2011-1162)

Lag (2009:128) om yrkeshögskolan.

[https://www.riksdagen.se/sv/dokument-lagar/dokument/svensk-forfattningssamling/lag-2009128-om-yrkeshogskolan\\_sfs-2009-128](https://www.riksdagen.se/sv/dokument-lagar/dokument/svensk-forfattningssamling/lag-2009128-om-yrkeshogskolan_sfs-2009-128)

MYHFS 2009:1. Myndigheten för yrkeshögskolans föreskrifter om kursplaner i yrkeshögskolan.

<https://www.myh.se/Documents/Publikationer/Foreskrifter/MYHFS-2009-1.pdf>

Myndigheten för yrkeshögskolan (2010). Redovisning av uppdrag om insatser i fråga om validering.

Dnr: YH 2009/2102

<https://www.myh.se/Documents/Publikationer/Aterrapporteringar/101222-redovisning-insatser-i-fraga-om-validering.pdf>

Myndigheten för yrkeshögskolan (2014). Kriterier och riktlinjer för validering av reell kompetens. Dnr: YH 2012/428.

[https://www.myh.se/Documents/Publikationer/Informationsmaterial/Kriterier\\_riktlinjer\\_validering\\_reel\\_kompetens.pdf](https://www.myh.se/Documents/Publikationer/Informationsmaterial/Kriterier_riktlinjer_validering_reel_kompetens.pdf)

Myndigheten för yrkeshögskolan (2014). *Valideringsstudie 2014 – resultatrapport*. Dnr: MYH 2014/3841

Myndigheten för yrkeshögskolan (2016). *Riktat statsbidrag för validering inom YH (slutrapport)*. Dnr: MYH 2015/574.

[https://www.myh.se/Documents/Publikationer/Rapporter/2016/slutrapport\\_pilotstudie\\_validering\\_inom\\_YH.pdf](https://www.myh.se/Documents/Publikationer/Rapporter/2016/slutrapport_pilotstudie_validering_inom_YH.pdf)

Myndigheten för yrkeshögskolan (2017). *Standard och riktlinjer för branschvalidering av yrkeskompetens*. Dnr: MYH 2016/4742

[https://www.myh.se/Documents/Publikationer/Informationsmaterial/standard\\_branschvalidering.pdf](https://www.myh.se/Documents/Publikationer/Informationsmaterial/standard_branschvalidering.pdf)

Myndigheten för yrkeshögskolan (2019). Bidrag för bedömning av reell kompetens. Dnr: MYH 2019:823.

Regeringens proposition 2001/02:15. *Den öppna högskolan*.

<https://www.regeringen.se/rattsliga-dokument/proposition/2001/08/prop.-20010215/>

Regeringens proposition 2008/09:68 – Yrkeshögskolan.

<https://www.regeringen.se/49b72a/contentassets/395dd58a4a784c99a351924a44c94fe0/yrkeshogskolan-prop.-20080968>

Regleringsbrev för budgetåret 2016 avseende Myndigheten för yrkeshögskolan. (U2016/05502/GV).

<https://www.esv.se/statsliggaren/regleringsbrev/?RBID=18266>

RÅDETS REKOMMENDATION av den 20 december 2012 om validering av icke-formellt och informellt lärande (2012/C 398/01).

<https://eur-lex.europa.eu/LexUriServ/LexUriServ.do?uri=OJ:C:2012:398:0001:0005:SV:PDF>

Skollag (2010:800).

[https://www.riksdagen.se/sv/dokument-lagar/dokument/svensk-forfattningssamling/skollag-2010800\\_sfs-2010-800](https://www.riksdagen.se/sv/dokument-lagar/dokument/svensk-forfattningssamling/skollag-2010800_sfs-2010-800)

Skolverket (2017). *Riktlinjer till stöd för kommunernas arbete med validering*. Dnr: 7.2.1-2017:451  
<https://www.skolverket.se/download/18.6bfaca41169863e6a65c944/1553967295228/Bilaga%20-%20riktlinjer.pdf>

SOU 2017:18. *En nationell strategi för validering*.

<https://www.regeringen.se/49381e/contentassets/010e0c77c0fc421b83f329a2a6206606/en-nationell-strategi-for-validering-sou-201718.pdf>

SOU 2018:29. *Validering i högskolan – För tillgodoräknande och livslångt lärande*.

[https://www.regeringen.se/4969b2/contentassets/1d1527350efd47f992fb690abb72e84f/delegationen-forslag-och-bedomningar-sou-2018\\_29.pdf](https://www.regeringen.se/4969b2/contentassets/1d1527350efd47f992fb690abb72e84f/delegationen-forslag-och-bedomningar-sou-2018_29.pdf)

UHR (2019). *Pilotverksamheten för bedömning av reell kompetens (REKO)*. Dnr 00399-2019

[https://www.uhr.se/globalassets/\\_uhr.se/om-uhr/avslutade-uppdrag/uhr-pilotverksamheten-for-bedomning-av-reell-kompetens-ink.pdf](https://www.uhr.se/globalassets/_uhr.se/om-uhr/avslutade-uppdrag/uhr-pilotverksamheten-for-bedomning-av-reell-kompetens-ink.pdf)

Valideringsdelegationen (2008). *Valideringsdelegationens slutrapport – Mot en nationell struktur*.

<http://www.valideringsdelegation.se/wp-content/uploads/2016/04/Mot-en-nationell-struktur-2008.pdf>

## Bilaga 1: Begreppslista

Begreppslistan ska förstås som kortfattade beskrivningar av begreppen så som de används inom yrkeshögskolan. Beskrivningarna syftar endast till att underlätta för läsaren att tillgodogöra sig rapporten och är inte formella definitioner.

- **Tillgodoräknande**  
Beslut om att en studerande i utbildningen ska få tillgodoräkna sig kunskaper, färdigheter och kompetenser som hen skaffat sig genom annan utbildning, yrkesverksamhet eller på annat sätt.
- **Resultat av lärande/Läranderesultat**  
Det lärande som en individ har uppnått, alltså vad en individ ska kunna och kunna genomföra, efter avslutad lärandeprocess.
- **Validering**  
En process för att identifiera, dokumentera, bedöma och erkänna de kunskaper, färdigheter och kompetenser som en person besitter.
- **Kunskap**  
Fakta, principer, teorier och praxis som är kopplade till ett arbets- eller studieområde. Kunskaper kan vara erfarenhetsbaserade eller teoretiska.
- **Färdighet**  
Att kunna utföra, göra och använda de kunskaper man har i verksamhetsområdet. Färdigheterna kan vara kognitiva eller praktiska.
- **Kompetens**  
Förmågan att använda och utveckla kunskaperna och färdigheterna för att utföra uppgifter och lösa problem.
- **Formella meriter**  
Betyg, intyg, certifikat, legitimation eller liknande som ett behörigt organ, till exempel en utbildningsinstitution, en myndighet eller en branschorganisation har utfärdat efter att ha bedömt och dokumenterat kompetens.
- **Reell kompetens**  
Den samlade, faktiska, kompetens som en individ har oberoende av hur, när eller var den har utvecklats.
- **Tidigare lärande**  
Synonymt med reell kompetens. Allt lärande fram till ett bedömningstillfälle.
- **Kompetenskartläggning**  
Utforskande process där tidigare lärande identifieras, värderas och dokumenteras. Dokumentation av tidigare lärande är källor i kartläggningen, likaså formella meriter, referenser och arbetsbetyg.
- **Kompetensbedömning**  
Kontrollerande process där tidigare lärande bedöms i relation till givna kriterier, inom yrkeshögskolan mot lärandemålen (läranderesultat) för en kurs eller en utbildning.

- **Kompetensbevis**  
Utlåtande om att individen uppfyller givna kriterier, inom yrkeshögskolan lärandemålen (läranderesultat) för en kurs eller en utbildning.
- **Kvalifikation**  
Ett formellt resultat av en bedömnings- och valideringsprocess som ges när ett behörigt organ fastställer att en person har uppnått resultat av lärande som motsvarar fastställda kriterier. En Yh-examen är en kvalifikation.
- **Lärande**  
Formellt lärande äger rum i en organiserad och strukturerad miljö, särskilt avsedd för lärande, och leder vanligtvis till en kvalifikation, för det mesta i form av ett intyg eller utbildningsbevis.  
Icke-formellt lärande äger rum genom planerad verksamhet (vad gäller mål och tid för lärande), där det finns visst stöd till lärandet (till exempel kontakt mellan elev och lärare).  
Informellt lärande sker till följd av daglig verksamhet i samband med arbete, familj eller fritid och som inte är organiserat eller strukturerat vad gäller mål, tid eller lärandestöd; det kan vara oavsiktligt ur inlärares perspektiv.  
Livslångt lärande är individens förmåga att lära (formellt, icke-formellt och informellt) under hela livet och i alla miljöer.
- **SeQF**  
Den svenska referensramen för kvalifikationer för livslångt lärande. Referensramen har åtta olika nivåer som följer på varandra i en progression och som visar hur avancerade kunskaperna, färdigheterna och kompetensen är.
- **Uppdragsutbildning**  
Utbildning som företag, myndigheter eller organisationer köper av en utbildningsanordnare.

## Bilaga 2: Utredningsdirektiv – Tillgodoräknande och validering yrkeshögskolan

### Bakgrund och utgångspunkter

Enligt myndighetens instruktion ska vi främja användningen och utvecklingen av validering inom de utbildningar som vi ansvarar för.<sup>49</sup> Enligt YHF<sup>50</sup> är i nuläget utbildningsanordnare skyldiga att bedöma reell kompetens för både tillträde och tillgodoräknande och det är tillämpning, omfattning och utfall av tillgodoräknande och validering som är i fokus för detta utredningsdirektiv.

Under 2015-genomfördes en pilotstudie med syfte att utveckla valideringsverksamheten inom yrkeshögskolan. En av slutsatserna från pilotstudien var att de ekonomiska incitamenten är a och o för att validering ska användas.<sup>51</sup> I pilotstudien rekvirerades det pengar för tillgodoräknade för enbart 15 studerande under genomförandet. Med ett så pass litet underlag är det svårt att dra några tydliga slutsatser om vad som eventuellt behöver förändras för att användandet av tillgodoräknanden ska kunna bidra till både ökad kvalitet i utbildningarna eller till effektivisering. Vi kan konstatera att det i nuläget inte finns tillräckligt underlag eller tillräcklig kännedom om hur tillgodoräknanden genomförs eller i vilken omfattning.

Med utgångspunkt i pilotstudiens slutsatser har enheten för planering och uppföljning under 2018 genomfört en utredning om hur ersättningsmodellen inom YH skulle kunna se ut för att stimulera bedömning av reell kompetens vid behörighetsbedömning eller tillgodoräknande. Slutsatsen är att enbart en förändring av ersättningsmodellen inte kommer vara tillräckligt för att öka användningen av validering för tillgodoräknande. Bland annat kan tillgodoräknanden medföra att individen förlorar möjlighet till studiestöd. Ett annat hinder som lyfts fram är att tillgodoräknanden inte i realiteten förkortar utbildningen. Att rättsliga och ekonomiska incitament för validering inom YH inte är kompatibla framfördes till regeringen i en återrapportering 2010.<sup>52</sup>

### Syfte och övergripande frågeställningar

En ökad användning av validering inom yrkeshögskolan, bör kunna bidra till ett effektivare resursutnyttjande och till att fler individer med yrkeshögskolekompetens blir tillgängliga på arbetsmarknaden, och därmed långsiktigt bidra till Sveriges kompetensförsörjning. Då inte enbart en förändrad ersättningsmodell förstärker incitament för validering för tillgodoräknande behöver en utredning med bredare ansats genomföras.

Det övergripande syftet med en sådan utredning är att klargöra hur tillgodoräknanden kan bidra till fler examinerade genom att med validering som verktyg effektivisera utbildningar och om möjligt även effektivisera användandet av statsbidraget. För att kunna föreslå relevanta lösningar är det viktigt att utredningen börjar med att tydliggöra nuläget för att höja kunskapen om vad som faktiskt görs och använda den nulägesbilden som en utgångspunkt för fortsatt analys och förslag. Utifrån ovanstående syfte är utrednings övergripande frågeställningar:

- Kan användandet av validering och tillgodoräknade öka med förändrade incitament för både studerande och anordnare?
- Kan validering och tillgodoräknanden minska/förkorta tid i utbildning för att individer med yrkeshögskolekompetens snabbare ska kunna stå till arbetsmarknadens förfogande?
- Kan validering och tillgodoräknade bidra till ett effektivare nyttjande av statsbidraget, till exempel genom att fler individer erhåller yrkeshögskoleexamina inom ramen för befintliga medel?

<sup>49</sup> Förordning (2011:1162) med instruktion för Myndigheten för yrkeshögskolan

<sup>50</sup> Förordning (2009:130) om yrkeshögskolan

<sup>51</sup> MYH 2015/574 *Riktat statsbidrag för validering inom YH*

<sup>52</sup> Yh 2009/2102 *Redovisning av uppdrag om insatser i fråga om validering.*

- Hur behöver utbildningarnas organisatoriska och pedagogiska upplägg eventuellt anpassas för att validering och tillgodoräknande ska kunna generera effektivisering?

Utöver dessa fyra övergripande frågeställningar bör även utredningen belysa ytterligare några frågor som på längre sikt kan vara viktiga att följa upp:

- Kan validering och tillgodoräknande bidra till breddad rekrytering och ökad mångfald?
- Kan validering och tillgodoräknande bidra till genomförandet av yrkeshögskolans expansion genom till exempel ökad flexibilitet i utbildningarnas genomförande och utbud?
- Kan validering och tillgodoräknande skapa bättre förutsättningar för specifika målgrupper, till exempel personer i omställning eller för personer med erfarenhet och utbildning från andra länder?

## Fem områden att utreda

Utredningen bör fokusera på fem överlappande men olika områden. Nedan presenteras några frågeställningar kopplade till varje område (dessa ska ses som en grund för att utforma utredningens fokus och genomförande och inte som någon absolut lista på frågor att utreda):

### *Tillgodoräknanden för antagna studerande*

- I nuläget en skyldighet för anordnare att genomföra. Vad går att göra inom ramen för befintliga strukturer? Hur mycket tillgodoräknanden genomförs i nuläget och i vilken omfattning? Finns det några goda exempel av utbildningar/anordnare som lyckas med detta i dagsläget? Vilka hinder finns i nuläget för att öka användningen av validering för tillgodoräknande? Utgör utbildningarnas upplägg ett hinder för att möjliggöra effektivisering/förkortning av studietid? Behöver möjligheterna till studiefinansiering (CSN) för individen förändras? Har anordnarna förmåga och förutsättningar för att genomföra validering och vad behöver eventuellt utvecklas/främjas?

### *Möjlighet till förhandsbesked*

- I nuläget finns inga förutsättningar att lämna förhandsbesked om tillgodoräknande och heller ingen rättighet för individer, men förhandsbesked kan vara centrala för personer som behöver fatta beslut om att eventuellt studera en yrkeshögskoleutbildning. Vilka rättsliga, ekonomiska och organisatoriska förutsättningar skulle krävas för att kunna lämna förhandsbesked? Går det att uppskatta hur stora volymer det skulle kunna handla om? Kan en sökbar kurs, motsvarande orienteringskurser inom den kommunala vuxenutbildningen kunna vara en möjlig lösning?

### *Validering mot hel YH-examen/YH-kvalifikation*

- I nuläget inte en reell möjlighet. För att effektivare kunna förse arbetslivet med yrkeshögskolekompetens kan möjligheten att validera direkt mot YH-examen vara en möjlighet. Vilka rättsliga, ekonomiska och organisatoriska förutsättningar skulle krävas för att kunna genomföra sådan validering? Går det att uppskatta hur stora volymer det skulle kunna handla om? Vilka lärdomar kan vi dra från användandet av yrkeshögskolan som snabbspår? Om yrkeshögskolans utbud av kortare och mer specialiserade utbildningar ökar i framtiden (alltså fler tillgängliga yrkeshögskolekvalifikationer) kan denna möjlighet vara särskilt viktig för personer med lång yrkeserfarenhet, för personer i omställning samt för personer med utländsk kompetens.

### *Validering och tillgodoräknanden i enstaka kurs*

- Hur ser förutsättningarna ut för att genomföra validering mot eller inom en enstaka kurs i nuläget? Finns det några hinder för att genomföra validering i anslutning till enstaka kurser och behövs några eventuella förändringar av rättsliga, ekonomiska och organisatoriska förutsättningar?

Validering inför och i uppdragsutbildning



- Hur ser förutsättningarna ut för att genomföra validering inom uppdragsutbildning i nuläget? Kan validering ligga till grund för ökad effektivitet i uppdragsutbildning, till exempel genom att möjliggöra tydligare beställning av uppdragsutbildningen. Finns det några hinder för att genomföra validering inför eller inom uppdragsutbildning och behövs några eventuella förändringar av rättsliga, ekonomiska och organisatoriska förutsättningar?

## Utredningens genomförande

För att beskriva nuläget kommer flera enheter behöva ge input till utredningen och en utredningsgrupp (UG) bör få uppgiften att genomföra utredningen. Gruppen bör ha representanter från enhet V, Q, TS, med stöd från PU och Rätts.

V-enheten bör ha det övergripande ansvaret för utredningen och som sammankallande för utredningsgruppen ansvara för slutrapportering.

Genomförandet kan delas in i fyra faser:

1. Planering
2. Datainsamling
3. Analys
4. Formulera förslag på möjliga lösningar
5. Skriva slutrapport med rekommendationer

## Preliminär tidplan

Utredningsfas	Aktivitet	Vem	När
Planering	Sätta samman utredningsgrupp	LG	Januari
	Ta fram detaljerad utredningsplan	UG	Januari-Februari
Datainsamling	Samla ihop bakgrundsmaterial	V/Q/Rätts/TS	Februari-April
	Besök på UHR om Valda	UG	4 mars
	Genomföra seminarium med UHR och REKO-projektet	UG	10 april
	Ta fram enkät, frågor mm till anordnare	UG/PU/Rätts	Februari-April
	Genomföra Fokusgrupper	UG	Maj
	Sammanställning av tillgänglig statistik (studiedokumentation)	UG/PU	April-Juni
Analys	Analys av datainsamling	UG (PU)	Maj-Juni
Förslag	Ta fram förslag	UG	Augusti-September
	Skriva slutrapport	UG	

## Bilaga 3: Enkätundersökning – frågor och redovisning av svar

Tillgodoräknande inom yrkeshögskolan

Distribution	E-post
Svar	257
Inbjudningar	598
Svarsfrekvens	42%

Här redovisas enkätens frågor och svar. Lägg märke till att det kan vara olika antal svarande på varje enskild fråga.

### Min/mina utbildningar är inom utbildningsområde

Bygg, anläggning och fastighet	45
Data/IT	34
Djurvård, lantbruk, skog och trädgård	12
Ekonomi, administration och försäljning	53
Friskvård och kroppsvård	0
Hotell, restaurang och turism	11
Hälso-och sjukvård samt socialt arbete	59
Journalistik och information	6
Juridik	4
Kultur, media och design	12
Miljövård och miljöskydd	4
Pedagogiskt arbetet	19
Säkerhetstjänster	3
Teknik, tillverkning, drift och underhåll	64
Transporttjänster	9
Övrigt	12

### Min roll i förhållande till utbildningen är:

(Finns även fritextsvar som inte redovisas här. Fler än ett svar gick att uppges)

Utbildningsledare	229
Verksamhetschef	30
Undervisande personal	31
Administratör	17
Studie- och yrkesvägledare	5
Annan	11

### Jag arbetar för en anordnare vars huvudman är:

	Procent	Antal
Annan	8	21
Kommun	40	103
Privat	48	123
Region/landsting	4	10
<b>Svarande</b>		<b>257</b>

**Har ni genomfört tillgodoräkningen?**

	Procent	Antal
Ja	79	204
Nej	21	53
	<b>Svarande</b>	<b>257</b>

**Vad har ni tillgodoräknat? Beskriv gärna i kommentarsfältet.**

Del av LIA-kurs	64
Del av skolförlagd kurs	94
Hel LIA-kurs	63
Hel skolförlagd kurs	137
Hel utbildning	8

**När har ni tillgodoräknat? Beskriv gärna i kommentarsfältet.**

Inför utbildningens start	63
Under pågående utbildning	190

**Av vilken anledning har ni tillgodoräknat? Beskriv gärna i kommentarsfältet.**

För att möjliggöra för sökande med förkunskaper att antas under pågående utbildning	36
För att studerande med arbetslivserfarenhet inte ska behöva genomföra LIA	52
För att möjliggöra individuell anpassning av utbildningen	132
För att förkorta utbildningen	26
För att möjliggöra en kombination av arbete och studier	49
Annat	44

**På vilken grund/grunder har ni tillgodoräknat? Beskriv gärna i kommentarsfältet.**

Utbildning från högskola/universitet	133
Utbildning från yrkeshögskola	103
Kompetensutveckling på arbetsplatsen	44
Utbildning från folkhögskola	12
Utländsk utbildning	33
Yrkeserfarenhet från den yrkesroll som utbildningen leder till	102
Annan arbetslivserfarenhet	33
Erfarenhet från föreningsliv eller ideellt arbete	8
Annat	15

**Hur har ledningsgruppen prövat frågor om tillgodoräknande? Beskriv gärna i kommentarsfältet.**

Ledningsgruppen har berett frågan inför beslut om tillgodoräknande	25
Anordnaren har berett frågan inför beslut om tillgodoräknande	162
Ledningsgruppen har fattat beslut om tillgodoräknande	186
Anordnaren har fattat beslut om tillgodoräknande	26
Beslut som medger tillgodoräknande har protokollförts	136
Både beslut som medger och beslut som avslår tillgodoräknande har protokollförts	93
Inga beslut om tillgodoräknande har protokollförts	7
Underlag för beslut som medger tillgodoräknande har sparats	118
Underlag både för beslut som medger och beslut som avslår tillgodoräknande har sparats	92
Inga underlag för beslut om tillgodoräknande har sparats	5
Annat	6

**Har ni upplevt svårigheter med att göra tillgodoräkningen?**

	Procent	Antal
Ja	28	71
Nej	52	133
Ej svar	21	53
<b>Svarande</b>		257

**Ange här vilka svårigheter ni har upplevt. Beskriv gärna i kommentarsfältet.**

Den studerande riskerar att bli av med studiemedel	19
Tillgodoräkningprocessen är för resurskrävande	48
Tillgodoräkningen leder inte till förkortad utbildning	28
Otydligt vad som gäller för rekvisition av statsbidrag vid tillgodoräknande	18
Otydligt vilka krav som ställs vid tillgodoräknande	36
Brist på stödmaterial från Myndigheten för yrkeshögskolan	30
Brist på stödmaterial i den egna organisationen	13
Annat	12

**Informerar ni studerande/sökande om möjlighet till tillgodoräknande? Beskriv gärna i kommentarsfältet.**

	Andel (%)	Antal
Ja	78	201
Nej	10	25
	12	31
<b>Svarande</b>		257

**Har ni rutiner för tillgodoräknande? Beskriv gärna i kommentarsfältet.**

	Andel (%)	Antal
Ja	86	220
Nej	14	37
<b>Svarande</b>		257

**Har ni rutiner för bedömning av icke dokumenterad kompetens? Här avser vi sådan kompetens/erfarenhet som inte redan är dokumenterad i till exempel intyg, betyg och utbildningsbevis och som ofta kallas reell kompetens. Beskriv gärna i kommentarsfältet.**

	Andel (%)	Antal
Ja	61	157
Nej	39	100
<b>Svarande</b>		257

**Vad tror du skulle öppna upp för fler tillgodoräknanden inom yrkeshögskoleutbildningar? Utveckla gärna ditt svar med exempel i kommentarsfältet.**

*(Respondenterna fick möjlighet att prioritera svaren efter prio 1, prio 2 och prio 3 samt ge svar i fritext.)*

	Prio 1	Prio 2	Prio 3
Ändrade regler för studiestöd från CSN	27	20	16
Extra resurser för tillgodoräknande till utbildningsanordnare	75	29	46
Tydligare information om rekvisition av statsbidrag vid tillgodoräknande	12	24	32
Tydligare information om vilka krav som ställs vid tillgodoräknande	85	60	27
Förbättrat stödmaterial från Myndigheten för yrkeshögskolan	34	78	42
Förbättrat stödmaterial i den egna organisationen	11	27	53
Annat	9	0	11

**Yrkeshögskolans uppgift är att leverera kompetens som svarar mot arbetslivets behov. Vi är intresserade av dina idéer och tankar om andra lösningar än det som redan idag är möjligt. Hur kan fler personer på ett effektivt sätt nå yrkeshögskolekompetens med hjälp av tillgodoräknande?**

Fritextsvar.

## **Bilaga 4: Studiedokumentation – statistik**



# Rätt kompetens i rätt tid.



**Myndigheten för yrkeshögskolan**

Myndigheten för yrkeshögskolan  
Box 145, 721 05 Västerås, Sweden  
[www.myh.se](http://www.myh.se)