

RAPPORT 2025

Delredovisning av regeringsuppdrag om nationell yrkesutbildning

FÄRDIGSTÄLLD: 2025-02-14

DNR: MYH 2024/447

ISBN: 978-91-89815-95-7



Myndigheten för yrkeshögskolan

Sammanfattning

Myndigheten för yrkeshögskolan (MYH) har i uppdrag av regeringen att förbereda införandet av en ny form av yrkesutbildning på gymnasial nivå för vuxna med utgångspunkt i den modell som tillämpas för yrkeshögskolan. Under införandet av utbildningsformen sker den som en pilotverksamhet som sträcker sig under åren 2024–2026. Den nya utbildningsformen benämns nationell yrkesutbildning. Enligt 34 § förordning (2024:107) om stöd för en nationell yrkesutbildning ska myndigheten följa upp och utvärdera de utbildningar som stöd har lämnats för. I de redogörelser som lämnas till Regeringskansliet enligt förordningen ska myndigheten även utgå från resultaten av pilotverksamheten som helhet.¹ Denna rapport utgör en första delredovisning av uppdraget.

Myndighetens initiala bedömning är att nationell yrkesutbildning kan bidra till fler yrkesutbildade med den kompetens som efterfrågas på arbetsmarknaden. Pilotverksamheten ökar utbudet av yrkesutbildningar som inte erbjuds inom andra utbildningsformer, eller erbjuds i för liten omfattning. Därtill får arbetslivet fler och utökade möjligheter att bidra i utformningen och genomförandet av utbildningar som svarar mot deras direkta kompetensbehov.

Genom att utbildningarna är riksrekryterande stärker de vuxnas möjligheter till livslångt lärande och omställning i hela landet. Möjligheten till flexibilitet i utformning och innehåll, i linje med arbetsgivares direkta kompetensbehov, gör att utbildningarna inom nationell yrkesutbildning kan utformas för att snabbt kunna möta förändringar på arbetsmarknaden och ett samhälle i omställning och utveckling. Utbildningarna i pilotverksamheten har tagits fram och utvecklats i nära samarbete mellan arbetsliv och utbildningsanordnare.

Vidare gör myndigheten bedömningen att nationell yrkesutbildning kan leda till ett mer gemensamt ansvarstagande för kompetensförsörjningen i Sverige, där staten och andra aktörer inom utbildning och arbetsmarknad tillsammans tar ansvar vad gäller kompetens som motsvarar gymnasial nivå. En utbildningsform som bygger på samverkan mellan en rad olika aktörer, med arbetslivets behov som främsta incitament, kan bidra till att långsiktigt stärka förutsättningarna för viktiga men kostnadskrävande utbildningar.

Under 2024 beviljades 38 utbildningar i pilotverksamheten, varav 34 har startat. Utbildningarna är lokaliserade från Malmö i söder till Vilhelmina i norr. De beviljade utbildningarna motsvarar 840 studerandeplatser. Prioriterade utbildningsområden har varit bygg och anläggning, el och energi, fordon och transport, industriteknik, naturbruk samt vvs och fastighet. Myndigheten har prioriterat dessa utbildningsområden mot bakgrund av att de omfattar bristyrken som i stora delar av landet kan vara svåra för vuxna att ställa om och utbilda sig till.

Vid denna delredovisning har 497 studerande påbörjat studier inom nationell yrkesutbildning. Att utbildningarna är korta, praktiskt inriktade och leder till bristyrken på arbetsmarknaden är viktiga skäl till att de studerande sökt sig till nationell yrkesutbildning. Detta oavsett vilken ställning på arbetsmarknaden eller utbildningsnivå de haft sedan tidigare.

För att analysera hur utbildningsformen kan bidra till en stärkt ställning på arbetsmarknaden hos individer, har en viktig fråga initialt varit att identifiera målgruppen för nationell yrkesutbildning. Hittills är studerandegruppen heterogen. Bland de studerande finns personer som tidigare varit förankrade på arbetsmarknaden, likväl som personer utanför arbetsmarknaden. Innan utbildningarna startade var det 44 procent av de studerande som var etablerade på arbetsmarknaden, medan 56 procent inte var det. När det gäller utbildningsnivå har 60 procent gymnasial utbildning som högsta utbildningsnivå sedan tidigare, medan 25 procent har eftergymnasial utbildning. Det

¹ Regleringsbrev för Myndigheten för yrkeshögskolan avseende budgetåret 2025. <https://www.esv.se/statsliggaren/regleringsbrev/Index?rblid=24811>.

indikerar att utbildningsformen kan locka en bred målgrupp av individer oavsett ställning på arbetsmarknaden och utbildningsbakgrund.

Myndigheten, utbildningsanordnare och arbetsliv har identifierat vissa tolkningsfrågor och förändringsbehov i förordningen om stöd för en nationell yrkesutbildning. Det handlar till exempel om behovet att ställa särskilda förkunskapskrav för antagning av studerande. Myndigheten vill också uppmärksamma att andra regelverk för vissa yrken påverkar möjligheten att få stöd för att bedriva nationell yrkesutbildning.

För att nationell yrkesutbildning ska bidra till fler yrkesutbildade med den kompetens som arbetsmarknaden efterfrågar behöver studeranderekrytering och insatser för att underlätta för vuxna att påbörja utbildningarna, vara prioriterade frågor i den fortsatta pilotverksamheten. Såväl studerande som arbetslivsrepresentanter och utbildningsanordnare uppger att arbetslivets direkta medverkan och engagemang i ett tidigt stadium, redan innan antagning och utbildningsstart, är en viktig framgångsfaktor för att utbildningarna ska locka studerande. Denna medverkan handlar om marknadsföringsmaterial och aktiviteter, marknadsföring via företagens egna hemsidor och medfinansiering för att utbildningen ska kunna starta oavsett rekryteringssituation.

Nationell yrkesutbildning ska svara mot arbetslivets behov av kompetens och bedrivas i samarbete med de delar av arbetslivet som berörs av utbildningen. Därav ser myndigheten att arbetslivets förutsättningar och förmåga att bidra till utbildningarnas genomförande, inte minst vad gäller LIA, är avgörande för utvecklingen av nationell yrkesutbildning som utbildningsform.

I takt med att fler utbildningar startar och genomförs i pilotverksamheten behöver myndigheten noggrant följa upp de studerandes progression, etablering på arbetsmarknaden samt utbildningarnas resultat och effekt utifrån ett arbetslivsperspektiv. Detta för att kunna bedöma om och hur utbildningsformen förstärker kopplingen mellan arbetslivets kompetensbehov och yrkesutbildning för vuxna för en snabbare etablering på arbetsmarknaden. Myndigheten kommer även att fortsatt utvärdera hur nationell yrkesutbildning kan komplettera befintligt utbud av yrkesutbildning för vuxna.

Innehållsförteckning

1	Inledning	6
1.1	Bakgrund.....	6
1.2	Uppdraget	7
1.3	Om nationell yrkesutbildning	7
2	Genomförande av pilotverksamheten	8
2.1	Ansökningsomgångar i pilotverksamheten.....	9
2.2	Utformning och hantering av en funktionell statsbidragsmodell	9
2.3	Ett hållbart och rättssäkert system för studiedokumentation	11
2.4	Synliggörande av utbildningsformen för individer och arbetsliv.....	11
2.5	Främjande och stödjande aktiviteter riktade till utbildningsanordnarna	11
2.6	Tillsyn och kvalitetsgranskning.....	12
2.7	Hållbara och funktionella it-stöd	12
2.8	Extern dialog med myndigheter och andra aktörer	13
2.9	Metoder för uppföljning och utvärdering av nationell yrkesutbildning	14
3	Uppföljning av nationell yrkesutbildning.....	15
3.1	Ansökningar och beslut om utbildningar inom nationell yrkesutbildning.....	15
3.2	Utbetalt statsbidrag inom pilotverksamheten för nationell yrkesutbildning	21
3.3	Sökande och studerande inom nationell yrkesutbildning	23
3.4	Finansiering av studier inom nationell yrkesutbildning	31
3.5	Uppföljning av utbildningarnas genomförande	33
4	Nationell yrkesutbildning i förhållande till befintligt utbildningssystem.....	40
4.1	Intervjustudie.....	40
4.2	Resultat av intervjustudien	40
5	Regelverket för nationell yrkesutbildning – tolkningsfrågor och förändringsbehov	48
5.1	Inledning.....	48
5.2	Författningmässiga frågor	48
5.3	Rättsliga utmaningar i behov av fortsatt utredning	52
6	Delutvärdering av nationell yrkesutbildning	56
6.1	Nationell yrkesutbildning kan bidra till fler yrkesutbildade med den kompetens som efterfrågas på arbetsmarknaden	56
6.2	Riksrekryterande utbildningar kan stärka vuxnas möjligheter till livslångt lärande och omställning i hela landet.....	56
6.3	En utbildningsform väl anpassad för att möta ett samhälle i omställning	58
6.4	Ett gemensamt ansvarstagande för yrkesutbildning på gymnasial nivå	58
7	Fortsatt pilotverksamhet	59
7.1	Studeranderekrytering är en utmaning.....	59
7.2	Arbetslivets medverkan är avgörande.....	60
7.3	Fortsatt samverkan är en viktig förutsättning	60
7.4	Fortsatta forum för gemensamt lärande mellan de anordnare och branscher som deltar i pilotverksamheten	60
7.5	Uppföljning och utvärdering av hur utbildningsformen fyller sitt syfte.....	61
8	Långsiktiga förutsättningar för införande av nationell yrkesutbildning som utbildningsform.....	61
8.1	Utvidgning av utbildningsområden och möjliga utbildningsanordnare.....	61

8.2	Utvecklingsbehov med lösningar på olika nivåer	62
8.3	Ett regelverk som är anpassat till behoven av omställning och utveckling hos både individer och arbetsliv.....	62
8.4	Behov av längre beslutsperioder.....	63
8.5	Eventuellt "glapp" mellan pilotverksamhet och införande av utbildningsformen	63
8.6	Yrkesområden med långsiktiga kompetensbehov.....	63
9	Reflektioner.....	63
	Referenser	65

- Bilaga 1. Beviljade utbildningar i pilotverksamheten klassificerade enligt SSYK
- Bilaga 2. Genomförda enkätundersökningar i pilotverksamheten
- Bilaga 3. Extern dialog och samverkan

1 Inledning

Myndigheten för yrkeshögskolan (MYH) har i uppdrag av regeringen att förbereda införandet av en ny form av yrkesutbildning på gymnasial nivå för vuxna med utgångspunkt i den modell som tillämpas för yrkeshögskolan.² Under införandet av utbildningsformen sker den som en pilotverksamhet som sträcker sig under åren 2024–2026.

Sedan förordningen (2024:107) om stöd för nationell yrkesutbildning utfärdades i mars 2024 benämns den nya utbildningsformen nationell yrkesutbildning. Myndigheten tillämpar förkortningen NY i olika informations-sammanhang och i kommunikering.

Enligt regeringens uppdrag och i förordningen ska utbildningarna i pilotverksamheten ge teoretisk förankring inom yrkesområdet och väsentligen utvecklas och bedrivs i samarbete med delar av arbetslivet som berörs av utbildningarna. Lärande i arbete (LIA) ska vara en viktig del i utbildningarna. Vidare ska det hos de ansvariga utbildningsanordnarna finnas en ledningsgrupp för utbildningen. Uppdraget anger också att myndigheten endast kan låta den som anordnar en utbildning inom yrkeshögskolan få anordna den nya formen av utbildning.

Förordningen innehåller bestämmelser om de utbildningar som genomförs inom ramen för pilotverksamheten. Enligt 34 § i samma förordning ska myndigheten följa upp och utvärdera de utbildningar som stöd har lämnats för. I de redogörelser som lämnas till Regeringskansliet enligt förordningen ska myndigheten även utgå från resultaten av pilotverksamheten som helhet.³

Myndigheten ska senast den 14 februari 2025 och den 12 mars 2027 lämna en redogörelse för resultatet av uppföljningen och utvärderingen till Regeringskansliet. Den här rapporten avser den förstnämnda av dessa redogörelser.

Vid tidpunkten för denna delredovisning pågår de första utbildningarna inom nationell yrkesutbildning. Utbildningarna startade under hösten 2024.

1.1 Bakgrund

Bristen på kompetens är ett stort tillväxthinder i Sverige. I Tillväxtverkets undersökning *Företagens villkor och verklighet 2023* uppger drygt tre av tio företag (31 procent) att tillgång till lämplig arbetskraft eller kompetens är ett stort hinder för företagets tillväxt. Enligt samma undersökning är kompetensförsörjning det största tillväxthindret i små och medelstora företag.⁴

Många arbetsgivare uttrycker ett stort behov av yrkeskompetens från gymnasial nivå. I den rekryteringsenkät som Svenskt Näringsliv publicerade i februari 2024 uppger nästan hälften av de tillfrågade företagen att de efterfrågar kompetens från yrkesprogram på gymnasial nivå.⁵ Även LO gör bedömningen att det behövs fler yrkesutbildade för att arbetsmarknadens kompetensbehov ska tillgodoses, både inom näringslivet och offentlig sektor.⁶

² Regleringsbrev Myndigheten för yrkeshögskolan avseende budgetåret 2023, ändringsbeslut 2023-11-28. <https://www.esv.se/statsliggaren/regleringsbrev/Index?rbId=24256>.

³ Regleringsbrev för Myndigheten för yrkeshögskolan avseende budgetåret 2025. <https://www.esv.se/statsliggaren/regleringsbrev/Index?rbId=24811>.

⁴ Tillväxtverket. 2023. Företagens villkor och verklighet 2023. Företagens villkor och verklighet – Tillväxtverket.

⁵ Svenskt Näringsliv. 2024. Kompetens – var god dröj. Rekryteringsenkäten 2023/2024. Kompetens – var god dröj. Rekryteringsenkäten 2023/2024.

⁶ LO. 2024. Fler yrkesutbildade.

[lo.se/home/lo/res.nsf/vRes/lo_fler_yrkesarbetare_pdf/\\$File/Fler_yrkesarbetare.pdf](https://lo.se/home/lo/res.nsf/vRes/lo_fler_yrkesarbetare_pdf/$File/Fler_yrkesarbetare.pdf).

Initiativ och satsningar på EU-nivå, däribland Europaåret för kompetens och EU:s kompetensagenda, understryker också vikten av ökade investeringar i yrkesutbildning och kompetensutveckling för vuxna. Tre av fyra företag i EU:s medlemsländer uppger att det är svårt att hitta arbetstagare med den kompetens som krävs.⁷ I den så kallade Draghi-rapporten om EU:s framtida konkurrenskraft handlar flera förslag om att medlemsländerna i EU behöver utveckla mer flexibla system för utbildning, anpassade till en föränderlig arbetsmarknad. Detta för att såväl individer som arbetsgivare ska kunna bidra till den gröna och digitala omställningen och EU:s, liksom de enskilda medlemsländernas, välbefinnande.⁸

Utredningen "Växla yrke som vuxen – en reformerad vuxenutbildning och en ny yrkesskola för vuxna" fick sitt ursprungliga uppdrag den 22 juni 2022. Uppdraget handlade om att se över hur yrkesutbildningen inom kommunal vuxenutbildning (komvux) kan bli mer effektiv och bättre anpassad efter de behov som finns, både på arbetsmarknaden och hos individer.⁹ Den 6 juli 2023 utökades utredningens uppdrag i form av ett tilläggsdirektiv. Tilläggsdirektivet innebar att utredningen skulle föreslå hur en ny form av yrkesutbildning på gymnasial nivå för vuxna kan införas för att förstärka kopplingen mellan utbildning för vuxna och arbetslivet.¹⁰ I utredningens betänkande, som överlämnades till regeringen i februari 2024, föreslås att det ska inrättas en ny utbildningsform inom det offentliga utbildningsväsendet, på gymnasial nivå och med utgångspunkt i yrkeshögskolemodellen.¹¹

1.2 Uppdraget

Genom en ändring av 2023 års regleringsbrev fick myndigheten i uppdrag att förbereda införandet av en pilotverksamhet med en ny form av yrkesutbildning på gymnasial nivå för vuxna med utgångspunkt i den modell som tillämpas för yrkeshögskolan.¹²

En första ansökningsomgång, där utbildningsanordnare inom yrkeshögskolan fick ansöka om att bedriva nationell yrkesutbildning, hölls under våren 2024. De första utbildningarna startade i augusti 2024.

I budgetpropositionen för 2024 beskriver regeringen att en pilotverksamhet kan ge värdefulla erfarenheter och insikter och föreslår medel för detta. För att finansiera pilotverksamheten har regeringen därför avsatt 25 miljoner kronor för 2024, 100 miljoner kronor för 2025 och 100 miljoner kronor för 2026.¹³

1.3 Om nationell yrkesutbildning

Nationell yrkesutbildning (NY) är en utbildningsform som tillhör det formella utbildningsväsendet.¹⁴ Utbildningarna ska möta arbetslivets behov av kompetens och förstärka kopplingen mellan arbetslivets kompetensbehov och yrkesutbildning för vuxna för en snabbare etablering på arbetsmarknaden. Utbildningarna syftar till att studerande snabbt ska komma i arbete inom bristyrken. De ska ge både en teoretisk förankring inom yrkesområdet och genomföras i samarbete med berört arbetsliv med LIA som en viktig del i utbildningen.

⁷ Europeiska kommissionen. 2024. Europaåret för kompetens 2023 – Europeiska kommissionen.

⁸ Europeiska kommissionen. 2024. *The future of European competitiveness – A competitiveness strategy for Europe*. 97e481fd-2dc3-412d-be4c-f152a8232961_en.

⁹ Regeringen. 2022. Långsiktig och behovsanpassad yrkesutbildning för vuxna – Regeringen.se.

¹⁰ Regeringen. 2023. Tilläggsdirektiv till Yrkesvuxutredningen (U 2022:05) – Regeringen.se.

¹¹ Statens offentliga utredningar, SOU 2024:16 Växla yrke som vuxen – en reformerad vuxenutbildning och en ny yrkesskola för vuxna. <https://www.regeringen.se/contentassets/0421d12f06484396889df7f435f16052/sou-202416-vaxla-yrke-som-vuxen.pdf>.

¹² Regeringen. 2023. Ändringsbeslut 2023-11-30 Myndighet Myndigheten för yrkeshögskolan.

¹³ Regeringen. 2023. Budgetproposition 2024, utgiftsområde 16, utbildning och universitetsforskning.

¹⁴ Regeringen fattar beslut om kvalifikationer från det formella utbildningssystemet, det vill säga kvalifikationer vars läranderesultat är författningsreglerade. Regeringen har beslutat att en examen från en utbildning inom nationell yrkesutbildning ligger på SeQF-nivå 4.

Förordning (2024:107) om stöd för en nationell yrkesutbildning anger att utbildningarna ska:

1. svara mot arbetslivets behov av kompetens,
2. utformas så att en hög kvalitet och yrkesrelevans nås och ha sin grund i kunskap som genererats dels i produktionen av varor och tjänster, dels i vetenskap,
3. ge sådana teoretiska, praktiska och erfarenhetsbaserade kunskaper och färdigheter som krävs för att självständigt och i arbetslag kunna utföra uppgifter i arbetslivet, och
4. ge teoretisk förankring inom yrkesområdet och väsentligen utvecklas och bedrivs i samarbete med de delar av arbetslivet som berörs av utbildningen.¹⁵

1.3.1 Nivå i Sveriges referensram för kvalifikationer för livslångt lärande (SeQF)

Sveriges referensram för kvalifikationer för livslångt lärande (SeQF) är ett system som gör det lättare att jämföra kvalifikationer från studier och arbetsliv både nationellt och internationellt. Det är regeringen som fattar beslut om de kvalifikationer från det formella utbildningssystemet vars läranderesultat är författningsreglerade.

Regeringen har beslutat att en examen från en utbildning inom nationell yrkesutbildning ligger på SeQF-nivå 4.¹⁶ Som en jämförelse är yrkeshögskoleexamen på nivå 5 och kvalificerad yrkeshögskoleexamen på nivå 6. Utöver examen från nationell yrkesutbildning finns följande kvalifikationer på SeQF-nivå 4, från det formella utbildningssystemet:

- Gymnasieexamen från gymnasieskolan
- Slutbetyg från ett fullständigt nationellt eller specialutformat program i gymnasieskolan
- Gymnasieexamen från kommunal vuxenutbildning
- Slutbetyg från gymnasial vuxenutbildning
- Intyg om godkänt resultat från allmän kurs på gymnasial nivå från folkhögskola

2 Genomförande av pilotverksamheten

Under 2024–2026 genomför myndigheten en pilotverksamhet i syfte att förbereda en ny form av yrkesutbildning på gymnasial nivå för vuxna med utgångspunkt i den modell som tillämpas för yrkeshögskolan. När det gäller yrkeshögskolan är myndighetens uppdrag att ansvara för frågor som rör utbildningsformen och verka för att utbildningarna tillgodoser arbetslivets behov av kompetens.

Myndigheten analyserar arbetsmarknadens behov av utbildningar inom yrkeshögskolan, beslutar vilka utbildningar som ska beviljas statsbidrag och betalar ut bidraget till utbildningsanordnarna. Myndigheten prövar även om utbildningsanordnare kan få stöd genom att utbildningen förklaras ge de studerande rätt till studiestöd.

Vidare utövar myndigheten tillsyn och hanterar klagomål. Myndigheten ansvarar även för att granska utbildningarnas kvalitet, framställa statistik och följa upp utbildningarnas resultat. Därtill sker ett främjande och stödjande arbete riktat till utbildningsanordnarna för att stärka kvaliteten i utbildningarna. Likaså främjar myndigheten användningen och utvecklingen av validering.

¹⁵ Förordning (2024:107) om stöd för en nationell yrkesutbildning | Sveriges riksdag.

¹⁶ Förordning (2015:545) om referensram för kvalifikationer för livslångt lärande | Sveriges riksdag.

Motsvarande arbete som sker i frågor om yrkeshögskolan behöver också ske i förberedelserna av nationell yrkesutbildning som utbildningsform och i genomförandet av pilotverksamheten.

Inledningsvis ansvarade en projektgrupp på myndigheten för genomförandet av uppdraget om nationell yrkesutbildning och tillhörande aktiviteter, med syfte att förbereda organisationen för pilotverksamheten. Under sommaren 2024 gjordes en organisatorisk förändring som innebär att det praktiska genomförandet av pilotverksamheten sker på respektive enhet på motsvarande sätt som för yrkeshögskolan.

Projektledningen ansvarar för samordning av pilotverksamheten. Det omfattar externa kontakter, uppföljning, utvärdering samt återrapportering av pilotverksamheten. En viktig aspekt i arbetet är att lärdomar och insikter som kommer av pilotverksamheten ska omhändertas kontinuerligt, även inför ett eventuellt permanentande av utbildningsformen.

2.1 Ansökningsomgångar i pilotverksamheten

Myndigheten har genomfört två ansökningsomgångar där utbildningsanordnare inom yrkeshögskolan haft möjlighet att ansöka om att bedriva nationell yrkesutbildning. Den första ansökningsomgången hade en snäv tidsplan. Ansökan öppnades 29 februari 2024 och stängdes 21 mars 2024. Den 17 april publicerade myndigheten besluten och under hösten 2024 startade utbildningarna.

Inför den andra ansökningsomgången digitaliserades ansökningsförfarandet, från att i den första omgången ha genomförts via en digital blankett. Ansökan för den andra ansökningsomgången öppnades den 18 oktober 2024 och stängdes den 19 november 2024. Myndigheten planerar att publicera besluten i februari 2025.

Resultaten av ansökningsomgångarna beskrivs i kapitel 3.1.

2.2 Utformning och hantering av en funktionell statsbidragsmodell

En viktig del i genomförandet av pilotverksamheten handlar om utformning och hantering av en funktionell statsbidragsmodell. I pilotverksamheten har myndigheten valt att utgå från motsvarande statsbidragsmodell som för yrkeshögskoleutbildning. Statsbidraget utgår därmed från schabloner där bidraget bestäms per studerandeplats i heltidsutbildning som omfattar 40 veckor och 200 poäng (årsplats).

Det finns flera olika schablonnivåer som i sin tur delas in i olika grupper. I tabellerna nedan framgår vilka schabloner som tillämpas i pilotverksamheten.

Tabell 1. Schablonnivåer (angivet i kronor) för utbildningsanordnare som inte är berättigade till momskompensation.

Utan momskompensation	Nivå för utbildningar med 20 eller färre studerandeplatser	Tillägg för schablonnivån
A 57 100	A1 62 800	
B 62 800	B1 69 100	1–2 tillägg
C 68 500	C1 75 400	3–4 tillägg
D 74 200	D1 81 600	5–7 tillägg
E 79 900	E1 87 900	8–9 tillägg

Tabell 2. Schablonnivåer (angivet i kronor) för utbildningsanordnare som är berättigade till momskompensation.¹⁷

Med momskompensation	Nivå för utbildningar med färre än 20 studerandeplatser	Tillägg för schablonnivån
AM 60 500	AM1 66 600	
BM 66 200	BM1 72 900	1–2 tillägg
CM 71 900	CM1 79 200	3–4 tillägg
DM 77 600	DM1 85 500	5–7 tillägg
EM 83 300	EM1 91 800	8–9 tillägg

Myndigheten beslutar om en utbildning beviljas stöd inom nationell yrkesutbildning. I ansökan anger den sökande en schablonnivå och ett schablonbelopp per årsplats som ska bygga på de kostnader utbildningen har utifrån innehåll och upplägg. Myndigheten bedömer om sökt schablonbelopp är rimligt utifrån de kostnader som utbildningsanordnaren anger.

Grundbidraget för en yrkeshögskoleutbildning är schablonnivå A. För anordnare som är berättigade till momskompensation (privata utbildningsanordnare) finns en särskild schablongrupp (schabloner med bokstaven M efter sig) liksom för utbildningar med max 20 studerandeplatser (schabloner med siffran 1 efter sig). Utöver grundbidraget kan man söka tillägg för vissa kostnadsdrivande faktorer som kännetecknar utbildningen. Summan av tilläggen genererar en schablon tillhörande en viss schablonnivå från B till E.

Att ansöka om en högre schablonnivå än grundbidraget ska grunda sig i att den totala kostnaden överstiger grundbidraget på grund av dessa kostnadsdrivande faktorer och inte enbart på omständigheter som föreligger i den specifika utbildningen. Utbildningen kan i andra delar ha en lägre kostnad på grund av stordriftsfördelar med mera och därmed inte ha behov av en högre schablonnivå genom tillägg.¹⁸

Förutom ovanstående schabloner finns också möjlighet för anordnare att ansöka om över eller under schablon. Utbildningen ska då uppfylla ett visst antal tillägg men schablonnivån vara högre eller lägre än utbildningens beräknade kostnader.

I pilotverksamheten ges även möjlighet till ersättning för genomförd validering av studerandes reella kompetens. Ersättningsnivåerna är 10 200 kr för anordnare som inte omfattas av momskompensation och 10 800 kr för de som omfattas av momskompensation. Därtill kan anordnare ansöka om statsbidrag för särskilt pedagogiskt stöd till studerande med funktionsnedsättning (SPS).

Precis som inom yrkeshögskolan, ges möjlighet till startbidrag för utbildningsanordnare inom nationell yrkesutbildning. Syftet är att minimera antalet inställda

¹⁷ EU-domstolen har tagit ställning till vilka tjänster som ska omfattas av momsplikt. EU-domen har lett till att Skatteverket justerat sitt rättsliga ställningstagande och sin tillämpning när det gäller bemanningstjänster. Det innebär ökade kostnader för utbildningsanordnare som anlitar konsulter för undervisning. Mot bakgrund av kostnadsökningen kompenseras utbildningsanordnare ekonomiskt för sina ökade kostnader till följd av den påförda momsen. De privata anordnare som är berättigade till momskompensation är enskilda fysiska personer, ekonomiska föreningar, aktieföretag, ideella föreningar, stiftelser och handelsbolag. Inom yrkeshögskolan infördes momskompensation under 2022. Motsvarande kompensation ingår i statsbidraget till de privata anordnare av nationell yrkesutbildning som inte kan få ersättning för moms på annat sätt.
<https://www.myh.se/nyhetsrum/nyheter/information-om-momskompensation>.

¹⁸ För mer information om schablonnivåer och tillägg, se <https://www.myh.se/pilotverksamhet-nationell-yrkesutbildning/ansok-om-att-bedriva-utbildning/statsbidrag-och-schablonnivaer>

utbildningsomgångar och genomföra beviljade utbildningar med hög kvalitet trots färre behöriga sökande.¹⁹

2.3 Ett hållbart och rättssäkert system för studiedokumentation

I enlighet med myndighetens instruktion²⁰ ska det föras ett register över de studerandes studieresultat. Myndigheten har i pilotverksamheten avsatt medel för att bygga ett nytt system för studiedokumentation vad gäller studieresultat för nationell yrkesutbildning, för att på så sätt garantera en rättssäker och digital hantering av dessa uppgifter. Det nya systemet för studiedokumentation planeras vara driftsatt i maj 2025.

2.4 Synliggörande av utbildningsformen för individer och arbetsliv

För att nationell yrkesutbildning ska fylla sitt syfte är det viktigt att synliggöra utbildningsformen för både individer och arbetsliv. Detta för att individer ska upptäcka och påbörja utbildningarna, och för att arbetslivet ska välja att engagera sig i utformningen och genomförandet. För ökad kännedom hos båda dessa målgrupper genomförs kommunikationsinsatser i olika kanaler, till exempel via sociala medier och i nyhetsbrev.

Myndigheten har lanserat en webbplats för nationell yrkesutbildning, nyrkesutbildning.se. Syftet med en egen webbplats för pilotverksamheten är att sprida information om utbildningsformen, liksom att underlätta för potentiella studerande och andra målgrupper som studie- och yrkesvägledare. Via webbplatsen för nationell yrkesutbildning går det att hitta information om utbildningarna och uppgifter till utbildningsanordnare. Där finns också intervjuer med studerande som med egna ord berättar om sina studieval. En sådan så kallad "storytelling" kan ge andra intresserade en tydligare bild av den nya utbildningsformen än vad enbart formell myndighetsinformation kan göra.

Webbplatsen utgör en bas i kommunikationen med framtida studerande. Men precis som inom yrkeshögskolesystemet sker ansökan om att gå utbildningarna hos anordnarna, och det är också de som kan svara på specifika frågor om utbildningarna.

För att öka kännedomen om nationell yrkesutbildning hos arbetslivet, inkluderas information om pilotverksamheten i externa presentationer och andra sammanhang där myndigheten möter representanter från arbetsliv eller branschorganisationer. Information om nyheter kopplat till nationell yrkesutbildning sker primärt via myndighetens egen webbplats myh.se, med vidare spridning genom myndighetens riktade nyhetsbrev mot olika målgrupper och där arbetslivet är en av dem.

2.5 Främjande och stödande aktiviteter riktade till utbildningsanordnarna

Inom ramen för pilotverksamheten genomför myndigheten främjande och stödande aktiviteter riktade till utbildningsanordnarna. Syftet är att främja utvecklingen av och kvaliteten i utbildningarna vid uppstart och under genomförandet. Sedan pilotverksamheten startade har myndigheten haft regelbundna webinarier riktade till utbildningsanordnarna. Webinarierna har varit behovsstyrda med teman som efterfrågats av anordnarna till exempel kursplaner, arbetslivets medverkan, validering och information om ansökningsomgångar. Förutom information från myndigheten har webinarierna haft utrymme för lärande och erfarenhetsutbyte mellan anordnarna. Här har anordnarna haft möjlighet att dela med sig av både framgångsfaktorer och utmaningar i förberedelser och genomförande av utbildningarna.

¹⁹ Startbidrag kan betalas ut för bidrag som motsvarar fyra tomma platser avseende hela omgångens längd. Bidrag betalas maximalt upp till 90 procent av beviljat antal platser med begränsning om max upp till 22,5 platser (90 procent av 25 platser). Bidrag betalas inte för fler tomma platser än antalet studerande på första rekvisitionen på omgången. Bidrag betalas enligt beviljad schablon per årsplats, men maximalt med 110 000 kronor per årsplats.

²⁰ Förordning (2011:1162) med instruktion för Myndigheten för yrkeshögskolan | Sveriges riksdag.

Myndigheten har även anordnat två större event för anordnare i pilotverksamheten, i maj 2024 och december 2024. Den 8 maj genomförde myndigheten en fysisk kickoff för utbildningsanordnare som blivit beviljade utbildningar i den första ansökningsomgången. Deltog gjorde 51 representanter från anordnarna. Utvärderingen av kickoffen visar att dagen på det stora hela var uppskattad. Majoriteten av deltagarna tyckte att syftet med dagen, som var att skapa förutsättningar för dialog, samverkan och kunskapsutbyte, uppfylldes i hög grad.

Den 11 december 2024 genomförde myndigheten en hearing i Stockholm (med möjlighet till digital medverkan) riktad till en bred målgrupp av aktörer inom yrkesutbildning och kompetensförsörjning. Över hundra personer deltog i hearingen. Förutom utbildningsanordnare medverkade representanter från arbetsmarknadens parter, branschorganisationer, omställningsorganisationer, andra myndigheter, regionalt utvecklingsansvariga och Regeringskansliet.

Syftet med hearingen var att sprida information om nationell yrkesutbildning som utbildningsform, men även att inhämta synpunkter om hur utbildningsformen kan utvecklas för att bidra till utveckling hos både arbetsliv och individer.

I anslutning till hearingen den 11 december bjöd myndigheten även in till en workshop för utbildningsanordnare, med fokus på lärande och erfarenhetsutbyte mellan anordnarna. I fokus stod bland annat hur en branschvalideringsmodell eller en kvalifikation kan ligga till grund för en utbildning, liksom hur utbildningsanordnare kan möta en bred målgrupp av studerande med varierade förutsättningar. Det var 30 representanter från de 34 utbildningar som startade under hösten 2024 deltog.

Myndigheten har publicerat stödmaterial riktad till anordnarna, däribland en handbok för anordnare av nationell yrkesutbildning. Syftet med handboken är att den ska fungera som ett stöd i praktiska frågor. Ambitionen är att samla all relevant praktisk information (eller hänvisningar till sådan) på ett tillgängligt sätt och att hålla handboken ständigt aktuell under pilotverksamheten.

2.6 Tillsyn och kvalitetsgranskning

Vid tillfället för den här delredovisningen har myndigheten inte genomfört någon planerad tillsyn och kvalitetsgranskning av utbildningarna som ingår i pilotverksamheten. Om någon skickar ett klagomål om brister i en utbildning eller om myndigheten får andra signaler om att det kan finnas brister i genomförandet kan myndigheten göra en tillsyn på förekommen anledning. Granskningen anpassas då till att kontrollera just det som klagomålet gäller. Hittills har myndigheten utrett ett ärende på förekommen anledning.

Det stödmaterial som myndigheten publicerar utgår från erfarenheter av kvalitetsgranskning och tillsyn av utbildningar inom yrkeshögskolan. Hittills har myndigheten publicerat exempelmallar för individuell studieplan samt mallar för kompetensbedömning och kompetenskartläggning.

I takt med att myndigheten gör nya erfarenheter från genomförandet av utbildningarna i pilotverksamheten kommer ytterligare stöd och verktyg att publiceras i kvalitetsfrämjande syfte.

2.7 Hållbara och funktionella it-stöd

Myndigheten arbetar med att ta fram och utveckla relevanta it-stöd för nationell yrkesutbildning. Det handlar om tekniska lösningar för att underlätta både för utbildningsanordnare och myndigheten.

Den första ansökningsomgången inom nationell yrkesutbildning hanterades i stor utsträckning genom manuella lösningar, där anordnare fyllde i sina ansökningar i Word-blanketter. Inför den andra ansökningsomgången digitaliserades stora delar av denna hantering varefter ansökan genomfördes med stöd av "Mina sidor", som är myndighetens

webbaserade tjänst för utbildningsanordnare. Stora delar av myndighetens bedömnings- och beslutsprocess har också digitaliserats. Myndigheten har även tagit fram ett digitalt formulär för att ta emot rekvisitioner från anordnare om utbetalning av statsbidrag.

För att tillgängliggöra uppgifter om utbildningarna och underlätta uppföljning för myndigheten pågår arbete med att utveckla en utbildningsdatabas för nationell yrkesutbildning. Databasen ska fungera som ett it-stöd för medarbetare på myndigheten, där de ska kunna se och hantera utbildningar inom nationell utbildning och studiedokumentationen för dessa. Utbildningsdatabasens första version beräknas kunna tas i drift under 2025.

Det pågår även arbete med att överföra uppgifter om utbildningar inom nationell yrkesutbildning till databasen Susa-navet. Susa-navet är ett samarbete mellan myndigheter, organisationer och andra aktörer för att göra information om utbildningstillfällen tillgängligt för så många som möjligt.²¹

2.8 Extern dialog med myndigheter och andra aktörer

Precis som yrkeshögskolan befinner sig nationell yrkesutbildning i gränslandet mellan politikområden som utbildning, arbetsmarknad och näringsliv. Dialog med en bredd av myndigheter och andra aktörer är därför avgörande för att utbildningsformen ska fylla sitt syfte. Särskilt viktig i denna dialog är hur nationell yrkesutbildning och utbudet av utbildningar ska utvecklas både nationellt och regionalt i förhållande till övriga utbildningsformer på gymnasial nivå och som leder till examen på SeQF-nivå 4.

En viktig plattform för extern dialog är pilotverksamhetens referensgrupp. Referensgruppen har haft fem möten under 2024 och består av representanter från Arbetsförmedlingen, Skolverket, Folkbildningsrådet, Yrkeshögskoleförbundet, Almega utbildningsföretagen, Företagarna, Sveriges Kommuner och Regioner, Svenskt Näringsliv, Landsorganisationen och Tjänstemännens centralorganisation. Syftet med referensgruppen är att myndigheter och andra aktörer med uppdrag och intresse för yrkesutbildning och kompetensförsörjning ska ges möjlighet att lämna inspel utifrån sina perspektiv och ställa frågor om pilotverksamheten.

Vidare för myndigheten löpande dialog med andra nationella myndigheter som har ansvar för yrkesutbildning på gymnasial nivå, framför allt Arbetsförmedlingen och Skolverket. En återkommande fråga i dessa dialoger handlar om hur nationell yrkesutbildning kan komplettera befintligt utbildningsutbud.

Myndigheten har även dialog med regionalt utvecklingsansvariga om regionala kompetensbehov. Ett viktigt syfte med denna dialog är att ta reda på vilka utbildningsvägar som leder till examen på SeQF-nivå 4 som saknas helt regionalt eller inte finns i tillräcklig utsträckning. Inför ansökningsomgång 2 skickade myndigheten en enkät till de regionalt utvecklingsansvariga. Enkäten innehöll frågor om och i så fall hur prioriterade yrkesroller inom nationell yrkesutbildning konkurrerar med befintligt utbildningsutbud inom andra utbildningsformer i regionen. Formerna för regional dialog kommer att utvecklas i den fortsatta pilotverksamheten med särskilt fokus på hur utbildningsformen kan bli ett komplement i befintligt utbildningssystem.

Branschorganisationer och företrädare för berört arbetsliv är viktiga målgrupper för att analysera vilka specifika kompetensbehov som nationell yrkesutbildning ska svara mot. I pilotverksamheten sker kontinuerlig dialog för att hantera specifika frågeställningar om bland annat utbildningsutbud, relevanta yrkesroller för utbildningsformen och målgrupperna för nationell yrkesutbildning.

Löpande dialog sker även med andra myndigheter som Centrala studiestödsnämnden (CSN), Statistikmyndigheten SCB, Transportstyrelsen och Trafikverket. Dessa

²¹ Skolverket, <https://www.skolverket.se/om-oss/oppna-data/api-for-susa-navet-en-nationell-databas-for-utbildningstillfallen>.

myndigheter har uppdrag som på olika sätt förhåller sig till genomförandet samt uppföljningen av nationell yrkesutbildning. Det handlar till exempel om regelverk och krav kopplade till utbildning och yrkesutövande samt statistik- och studiestödsfrågor.

Därutöver möter myndigheten en mängd andra aktörer i olika sammanhang.²² Ett viktigt syfte med detta är att sprida information om vad nationell yrkesutbildning innebär, och hur utbildningsformen kan förstärka kopplingen mellan arbetslivets kompetensbehov och yrkesutbildning för vuxna för en snabbare etablering på arbetsmarknaden.

2.9 Metoder för uppföljning och utvärdering av nationell yrkesutbildning

Myndigheten följer upp och utvärderar de utbildningar som stöd lämnas för på flera olika sätt. Det handlar om kvantitativa data och statistik men även om kvalitativa uppgifter från genomförandet och utfallet av utbildningarna. Myndigheten använder en rad olika källor, exempelvis

- statistik och uppgifter från ansökningsomgångar
- rekvisitioner och sakuppgifter som inhämtas både per automatik och manuellt från utbildningsanordnare
- underlag från myndighetens löpande hantering och handläggning kopplat till utbildningarna
- enkäter och fokusgrupper riktade till studerande, utbildningsanordnare och arbetsliv
- uppgifter om de studerandes progression och examensgrad
- uppgifter om de examinerades etablering på arbetsmarknaden.

Några av uppgifterna ovan redovisas i denna delredovisning medan andra kommer att tas fram och presenteras under senare delar av pilotverksamheten (exempelvis studerandes examensgrad och etablering på arbetsmarknaden).

En viktig del av uppföljningen handlar om att identifiera utmaningar och framgångsfaktorer i genomförandet av nationell yrkesutbildning. Uppföljningsbesök på utbildningarna är mycket värdefulla för att inhämta erfarenheter och praktiska exempel. Besöken är också viktiga för att skapa förståelse om den utbildningsform som myndigheten har i uppdrag att förbereda införandet av. Vid dessa besök möter myndigheten utbildningsanordnare, utbildare, arbetslivsrepresentanter och studerande. Myndigheten får även en inblick i och kunskap om undervisningsmiljön där utbildningarna genomförs.

Nationell yrkesutbildning ska möta arbetslivets behov av kompetens genom att komplettera det befintliga utbudet av yrkesutbildning som leder till examen på SeQF-nivå 4. I syfte att fånga tidiga erfarenheter och reflektioner från pilotverksamheten har myndigheten under hösten 2024 låtit en extern konsult genomföra en uppföljning av den första fasen av pilotverksamheten.

Fokus i utvärderingen har varit hur väl pilotverksamheten i sin kompletterande roll svarar mot det syfte som 1 § förordning (2024:107) om stöd för en nationell yrkesutbildning anger: att förstärka kopplingen mellan arbetslivets kompetensbehov och yrkesutbildning för vuxna för en snabbare etablering på arbetsmarknaden.

²² I bilaga 3 (Extern dialog och samverkan) finns en förteckning över de organisationer som myndigheten träffat inom ramen för pilotverksamheten.

Vid tillfället för delredovisningen har ännu inga utbildningar avslutats men utifrån underlag från uppföljningen för myndigheten resonemang och ger en tidig bild av hur pilotverksamheten fallit ut hittills (en inledande delutvärdering i kapitel 6).

3 Uppföljning av nationell yrkesutbildning

I detta kapitel redovisar myndigheten sin uppföljning av de utbildningar som stöd har lämnats för enligt förordning (2024:107) om stöd för en nationell yrkesutbildning.

3.1 Ansökningar och beslut om utbildningar inom nationell yrkesutbildning

Inom ramen för pilotverksamheten har myndigheten genomfört två ansökningsomgångar om att bedriva utbildning inom nationell yrkesutbildning. För dessa omgångar har enbart de som redan anordnar en yrkeshögskoleutbildning blivit beviljade utbildningsstarter. Denna avgränsning har varit möjlig utifrån regeringens uppdrag samt 30 § förordningen om stöd för en nationell yrkesutbildning, som anger att myndigheten får välja att endast lämna stöd till den som vid tidpunkten för ansökan är utbildningsanordnare inom yrkeshögskolan. Myndigheten har motiverat detta beslut mot bakgrund av de begränsade tidsramar som funnits för ansökan och förberedelser av utbildningarna, liksom det faktum att utbildningarna ska genomföras med utgångspunkt i den modell som tillämpas för yrkeshögskolan. Myndigheten ser ett värde i att utbildningsanordnarna i pilotverksamheten har erfarenhet av den utbildningsform som nationell yrkesutbildning ska ha sin utgångspunkt i.

Den första ansökningsomgången öppnade den 29 februari 2024 och stängde den 21 mars 2024. Den 17 april meddelade och publicerade myndigheten besluten, varpå utbildningarna startade från och med augusti till och med 31 oktober 2024.

Ansökan för den andra ansökningsomgången öppnade den 18 oktober 2024 och stängde den 19 november 2024. Myndigheten planerar att publicera besluten i februari 2025.

I samband med ansökningsprocessen har myndigheten gjort en bedömning av om utbildningarna håller en gymnasial nivå (SeQF-nivå 4). Vidare har myndigheten jämfört innehållet i utbildningarna med motsvarande utbildning inom gymnasieskolan och/eller komvux, för att utröna om innehållet i stora drag håller motsvarande nivå.

I ansökningsprocessen har myndigheten också bedömt om utbildningsanordnaren har planerat för att utbildningen ska ge sådana teoretiska, praktiska och erfarenhetsbaserade kunskaper och färdigheter som krävs för att självständigt och i arbetslag kunna utföra uppgifter i arbetslivet.

En utbildning bör också bedrivas med hjälp av medfinansiering, det vill säga en annan finansiering än, eller utöver, statligt bidrag. Myndigheten ser positivt på en hög medfinansieringsgrad och tar särskilt hänsyn till i vilken grad en utbildning finansieras av arbetslivet. I en konkurrenssituation i bedömningen av inkomna ansökningar kan graden av medfinansiering från arbetslivet vara av vikt.

Enligt 11 § förordning (2024:107) om stöd för en nationell yrkesutbildning ska utbildningsanordnaren ha den kompetens och de förutsättningar som krävs för att anordna utbildning inom det yrkesområde som utbildningen avser. Utifrån detta krav har myndigheten bedömt om det framgår av ansökan att det finns en eller flera personer med yrkeserfarenhet kopplat till utbildningen samt om det framgår att anordnaren kommer att tillhandahålla ändamålsenliga lokaler och utrustning för utbildningen.

3.1.1 Myndighetens överväganden och åtgärder i samband med beviljande av utbildningar

Då ansökningarna som uppfyller kraven för att tilldelas statsbidrag varit fler än antalet utbildningar som det funnits medel för, har myndigheten gjort ett urval bland de ansökningar som inkommit. Myndigheten har vid sin fördelning av statsbidrag särskilt tagit hänsyn till i vilken grad en utbildning i kvalitativt och kvantitativt hänseende svarar mot arbetslivets behov av arbetskraft och finansieras av arbetslivet. Inför den första ansökningsomgången beslutade myndigheten att följande fem kriterier skulle vara meriterande vid prioritering av ansökningar:

- arbetslivets behov av den kompetens som utbildningen leder till i relation till befintligt utbildningsutbud på motsvarande nivå
- utbildningens arbetslivsanknytning och arbetslivets engagemang genom till exempel ledningsgrupp, utbildare och LIA-nätverk
- utbildningens upplägg, lokaler, utrustning och lärar- eller handledarledd verksamhet i relation till utbildningens innehåll och läranderesultat
- utbildningsanordnarens meriter som anordnare av utbildning
- utbildningsanordnarens erfarenhet av utbildning på gymnasial nivå inom samma utbildningsinriktning.

I den andra ansökningsomgången var ett ytterligare meriterande kriterium, om utbildningen beviljats stöd i den första ansökningsomgången. Detta för att ge utbildningsanordnare möjlighet att i genomförandet av utbildningarna dra nytta av erfarenheter och lärdomar från den första utbildningsomgången i pilotverksamheten.

Pilotverksamheten ska bidra med viktiga lärdomar inför fortsatt arbete med utbildningsformen och därför har myndigheten även strävat efter en god spridning bland beviljade utbildningar avseende utbildningsanordnare, yrkesroller och lokalisering.

Utbildningsområden och prioriterade yrkesområden

För att analysera arbetsmarknadens behov av yrkesutbildning på gymnasial nivå och avgöra vilka utbildningar som ska prioriteras har myndigheten haft dialog med andra myndigheter med ansvar för yrkesutbildning på motsvarande nivå. Skolverkets planeringsunderlag för dimensionering av yrkesutbildning på gymnasial nivå har varit ett viktigt underlag. Myndigheten har också haft dialog med berörda branschorganisationer i syfte att identifiera vilken kompetens som efterfrågas på SeQF-nivå 4.

Myndigheten har även haft dialog med de regionalt utvecklingsansvariga om regionala kompetensbehov. Inför ansökningsomgång 2 skickade myndigheten en enkät till de regionalt utvecklingsansvariga, med frågor om hur utbildningar inom nationell yrkesutbildning skulle kunna komplettera befintligt utbud av yrkesutbildning på regional nivå.

Myndigheten har beslutat att avgränsa vilka utbildningsområden som kan tilldelas statsbidrag i de två ansökningsomgångarna. Dessa områden är bygg och anläggning, el och energi, fordon och transport, industriteknik, naturbruk samt vvs och fastighet.²³ Myndigheten har valt dessa utbildningsområden mot bakgrund av att de omfattar bristyrken som i stora delar av landet kan vara svåra för vuxna att ställa om och utbilda sig till.

Inför respektive ansökningsomgång har myndigheten publicerat listor med prioriterade yrkesroller som bedömts vara särskilt efterfrågade på arbetsmarknaden. Myndigheten har

²³ Vvs och fastighet tillkom som utbildningsområde i den andra ansökningsomgången.

även publicerat listor där det framgår var i landet olika utbildningsområden bedöms vara efterfrågade.

Undervisningsform

I pilotverksamheten har myndigheten valt att endast bevilja utbildningar i bunden form. Detta för att studerande ska ges goda förutsättningar att under en kort tid få praktisk yrkeskunskap och möjlighet att utöva de moment som krävs för att behärska de yrkesroller som utbildningarna ska leda till.

Myndighetens ambition är att nationell yrkesutbildning ska vara ett komplement till övrig vuxenutbildning på gymnasial nivå. En vägledande princip i arbete med pilotverksamheten har varit att utbildningar inom nationell yrkesutbildning, komvux och arbetsmarknadsutbildning inte ska konkurrera om sökande till utbildningarna. Om liknande yrkesutbildningar samexisterar inom flera utbildningsformer med liknande målgrupper och geografiska upptagningsområden, är risken att viktiga utbildningar för arbetslivets kompetensförsörjning inte kommer till stånd på grund av för få sökande (se avsnitt 6 för vidare resonemang). Detta är ett ytterligare motiv för att myndigheten i de två ansökningsomgångarna valt att endast bevilja utbildningar som bedrivs i bunden form.

Med utbildning i bunden form avses utbildningar där undervisningen i huvudsak är skolförlagd. Till skolförlagd undervisning räknas all tid som tillbringas i de lokaler eller inom det område där undervisning eller LIA bedrivs samt all annan tid då den studerande på plats deltar i verksamhet i utbildningsanordnarens regi.

Utbildningarnas omfattning

Utbildningarnas omfattning ska enligt 8 § förordning (2024:107) om stöd för en nationell yrkesutbildning anges enligt ett poängsystem där fem poäng motsvarar helhetsstudier under en vecka och utbildningarna omfattar minst 100 poäng. De utbildningar som hittills beviljats i pilotverksamheten omfattar 100–300 poäng. Detta motsvarar 0,5–1,5 års heltidsstudier. Till grund för kravet på omfattning har legat att utbildningarna ska kunna ge en snabbare etablering på arbetsmarknaden, samtidigt som de ska ge en god grund och de kompetenser som behövs för att behärska den yrkesroll som utbildningen ska leda till. Jämförelse har även gjorts med utbildningsinnehåll och omfattning av andra yrkesinriktade utbildningar på gymnasial nivå.

Ett ytterligare krav har varit att utbildningarna ska bedrivas som heltidsstudier. Myndigheten har kommunicerat att undervisning, handledning och självstudier sammantaget för en genomsnittlig studerande bör vara omkring 40 timmar.

3.1.2 Ansökningsomgång 1

I ansökningsomgång 1 inkom 86 ansökningar, fördelade per utbildningsområde enligt tabellen nedan.

Tabell 3. Inkomna ansökningar ansökningsomgång 1, per utbildningsområde.

Utbildningsområde	Antal ansökningar	Antal studerandeplatser
Bygg och anläggning	7	155
El och energi	25	660
Fordon och transport	11	225
Industri teknik	21	431
Naturbruk	11	210
Marinteknik ²⁴	3	60
Totalt	86	1966

Av inkomna ansökningar beviljade myndigheten 38, motsvarande 840 studerandeplatser. De beviljade ansökningarna och hur de är fördelade per utbildningsområde, redovisas i tabellerna nedan.

Tabell 4. Beviljade studerandeplatser och utbildningar inom nationell yrkesutbildning efter utbildningsområde, ansökningsomgång 1.

Utbildningsområde	Antal utbildningar	Antal studerandeplatser
Bygg och anläggning	4	85
El och energi	12	300
Fordon och transport	5	95
Industri teknik	13	280
Naturbruk	4	80
Totalt	38	840

Tabell 5. Beviljade utbildningar inom nationell yrkesutbildning i ansökningsomgång 1.

Utbildningsnamn	Utbildningsområde	Län	Studieort/er
Industri och marin teknik	Industri teknik	Blekinge	Karlskrona
Laboratorietekniker	Industri teknik	Blekinge	Karlskrona
Trädgårdsarbetare med inriktning mot växthus- och frilandsodling	Naturbruk	Blekinge	Karlskrona
Installationstekniker	El och energi	Gävleborg	Gävle
Servicetekniker industri och hemprodukter	El och energi	Varberg	Halland
Glas- och metalltekniker ²⁵	Bygg och anläggning	Halland, Skåne, Stockholm	Varberg, Malmö, Liljeholmen
CNC-tekniker	Industri teknik	Jönköping	Jönköping

²⁴ Ansökningarna inom området "Marinteknik" avslogs av skälet att de inte tillhörde de utbildningsområden som valts ut för ansökningsomgången.

²⁵ Inställd utbildning.

Industriell husproduktion med inriktning produktionsteknik och automation	Industriteknik	Jönköping	Vetlanda, Nässjö, Eksjö
Spärsvetsare	Fordon och transport	Jönköping	Nässjö
Bygg och anläggning inriktning infrastruktur ²⁶	Bygg och anläggning	Jönköping, Västra Götaland	Jönköping, Skövde
Verktygsteknik – reparation och underhåll	Industriteknik	Jönköping, Västra Götaland	Värnamo, Göteborg
Hållbar el- och automationstekniker	El och energi	Kalmar	Oskarshamn
Industrielektriker	El och energi	Skåne	Malmö
Installationselektriker	El och energi	Skåne	Malmö
Betongarbetare	Bygg och anläggning	Stockholm	Farsta
Bilskaderådgivare i hållbara verkstäder	Fordon och transport	Stockholm	Solna
Marinelektriker	El och energi	Stockholm	Nynäshamn
Nätverkstekniker	El och energi	Stockholm	Bromma
Reservdelrådgivare i hållbara verkstäder	Fordon och transport	Stockholm	Solna
Larm- och säkerhetstekniker	El och energi	Södermanland	Katrineholm
Industrielektriker	El och energi	Södermanland	Nyköping
Nätverkstekniker ²⁷	El och energi	Uppsala	Uppsala
Trädgårds- och odlingsarbetare	Naturbruk	Enköping	Uppsala
Fordonsmekaniker/Servicetekniker/Bilskadereparatör	Fordon och transport	Västerbotten, Norrbotten	Vilhelmina
Underhållsmekaniker	Industriteknik	Västernorrland	Härnösand, Örnsköldsvik
Internationell svetsare ²⁸	Industriteknik	Västmanland	Västerås
Diagnostekniker, fordon	Fordon och transport	Västra Götaland	Lidköping, Falköping
Distributionselektriker	El och energi	Västra Götaland	Göteborg
Elektroniktekniker	El och energi	Västra Götaland	Vänernborg
Fordonstekniker personbil el och hybrid	Fordon och transport	Västra Götaland	Göteborg
Industritekniker – underhåll och automation	Industriteknik	Västra Götaland	Göteborg
Maskinsnickare	Bygg och anläggning	Västra Götaland	Tibro
Process- och underhållstekniker	Industriteknik	Västra Götaland	Lidköping, Falköping
Skogsmaskinförare	Naturbruk	Västra Götaland	Svenljunga
Skogsvårdare	Naturbruk	Västra Götaland	Svenljunga
Sömnadsoperatör inom textil	Industriteknik	Västra Götaland, Stockholm, Östersund	Borås, Nacka, Östersund
Internationell svetsare – IW	Industriteknik	Östergötland	Mjölby
Servicetekniker inom industri	Industriteknik	Östergötland	Motala

De yrkesroller som beviljade utbildningar ska leda till har även klassificerats enligt SSYK (Standard för svensk yrkesklassificering).²⁹ På så sätt blir det än tydligare vad respektive utbildning förväntas leda till för yrkesroll/er. Det gör också att information om utbildningarna blir mer fullständig i olika databaser för både individer och arbetsgivare. Det handlar till exempel om myndighetens kvalifikationsdatabas, där myndigheten planerar att inkludera utbildningarna som sökbara kvalifikationer.³⁰ Likaså kan det bli

²⁶ Inställd utbildning.

²⁷ Inställd utbildning.

²⁸ Inställd utbildning.

²⁹ SSYK är ett system för att gruppera individers yrken eller arbetsuppgifter. Standard för svensk yrkesklassificering (SSYK).

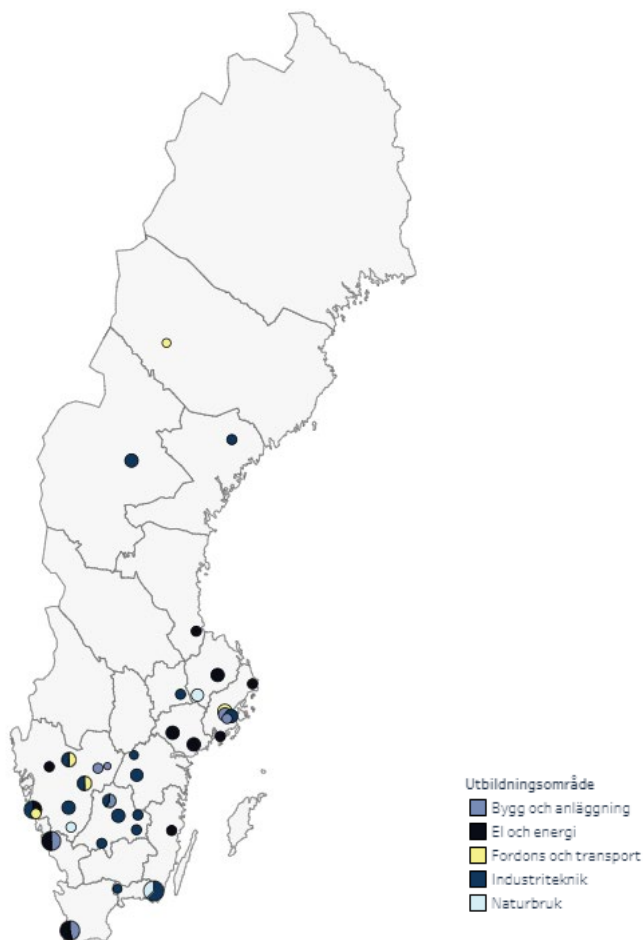
³⁰ Myndigheten för yrkeshögskolan. [Så fungerar kvalifikationsdatabasen – Myndigheten för yrkeshögskolan.](#)

enklare för individer med examen från nationell yrkesutbildning att söka jobb, eftersom publiceringen av lediga arbeten på Arbetsförmedlingens hemsida (Platsbanken) utgår från SSYK.

Klassificeringen av beviljade utbildningar enligt SSYK framgår av bilaga 1.

Var de beviljade utbildningarna i ansökningsomgång 1 är lokaliserade framgår enligt kartan nedan.

Figur 1. Karta över beviljade utbildningar ansökningsomgång 1.



3.1.3 Ansökningsomgång 2

Den andra ansökningsomgången i pilotverksamheten stängde den 19 november 2024. Totalt inkom 124 ansökningar, fördelade per utbildningsområde enligt tabellen nedan.

Tabell 6. Inkomna ansökningar ansökningsomgång 2, per utbildningsområde.

Utbildningsområde	Antal ansökningar	Antal studerandeplatser
Bygg och anläggning	9	205
El och energi	37	905
Fordon och transport	14	279
Industri teknik	42	916
Naturbruk	16	278
Vvs och fastighet	6	134
Totalt	124	2717

3.2 Utbetalt statsbidrag inom pilotverksamheten för nationell yrkesutbildning

Kommuner, regioner och enskilda fysiska eller juridiska personer som anordnar en utbildning kan få stöd för utbildningen genom statsbidrag. I detta avsnitt redovisar myndigheten hur mycket statsbidrag myndigheten har beviljat samt hur det nyttjats.

Av de 23,1 miljoner kronor som myndigheten beviljat för nationell yrkesutbildning betalades 15,8 miljoner ut för 160 årsplatser under 2024. Detta avser utbildningar som beviljats i den första ansökningsomgången. Återstoden av de 25 miljoner som budgeterats för 2024, avsattes för eventuella kostnader för statsbidrag för särskilt pedagogiskt stöd, validering samt studerandeförsäkringar.

Att det beviljade statsbidraget inte nyttjats fullt ut beror på att fyra utbildningar ställdes in och att vissa utbildningar startat med färre studerande än möjligt. Av 38 beviljade utbildningar startade 34 under hösten 2024.

Den korta tidsramen som utbildningsanordnarna har haft för planering, förberedelser och uppstart av utbildningarna, har inneburit utmaningar. Utöver studeranderekrytering har den korta tidsramen medfört att rekrytering av undervisande personal och säkerställande av utrustning och en god undervisningsmiljö behövt ske med kort varsel. I vissa fall har detta lett till att utbildningar ställts in medan andra anordnare valt att starta sina utbildningar med betydligt färre studerande än vad myndigheten beviljat stöd för.

Tabellerna 8, 9 och 10 redovisar utbetalt statsbidrag och utbetalda årsplatser för nationell yrkesutbildning. Utöver det statsbidrag som beviljas för att bedriva utbildningarna, redovisas det statsbidrag som betalats ut för särskilt pedagogiskt stöd, validering, startbidrag och studerandeförsäkringar.

Hittills har utbildningsanordnare sammanlagt rekvirerat medel för validering av 29 studerande, i tre olika utbildningar. När det gäller startbidrag har anordnarna rekvirerat medel i 20 olika utbildningar. En förutsättning för att startbidrag ska betalas ut av myndigheten är att utbildningsanordnaren har genomfört rekryteringsfrämjande åtgärder.

Skälet till att inget stöd betalats ut för särskilt pedagogiskt stöd beror på att ingen utbildningsanordnare ansökt om detta. I samband med uppföljningsbesök och i övrig dialog med anordnarna har myndigheten ställt frågor om skälen till att man inte ansökt om detta. Ett vanligt svar är att ansökan om statsbidrag för särskilt pedagogiskt stöd inte hunnits med på grund av tidsskäl.

Tabell 7. Antal beviljade studerandeplatser per utbildningsområde för nationell yrkesutbildning, 2024.³¹

Utbildningsområde	2024
Bygg och anläggning	85
El och energi	300
Fordon och transport	95
Industri teknik	280
Naturbruk	80
Totalt antal beviljade studerandeplatser	840

Tabell 8. Utbetalt antal årsplatser samt utbetalda statliga medel per årsplats för nationell yrkesutbildning, 2024.

	2024
Antal utbetalda årsplatser	160,1
Utbetalda statliga medel för nationell yrkesutbildning (mnkr)	16,0

Tabell 9. Utbetalt statsbidrag och andra kostnader (mnkr) avseende nationell yrkesutbildning, 2024.

	2024
Nationell yrkesutbildning	13,5
Särskilt pedagogiskt stöd	0
Startbidrag	2,0
Validering	0,4
Studerandeförsäkring med mera	0,1
Totalt utbetalt statsbidrag	16,0

Tabell 10. Antal utbetalda årsplatser per utbildningsområde för nationell yrkesutbildning, 2024.

Utbildningsområde	2024
Bygg och anläggning	3,7
El och energi	52,5
Fordon och transport	20,6
Industri teknik	68,6
Naturbruk	14,7
Totalt utbetalda årsplatser	160,1

³¹ Beslut för ansökningsomgång 2 fattas efter denna delredovisning.

3.3 Sökande och studerande inom nationell yrkesutbildning

I det här avsnittet redovisar myndigheten information om sökande till nationell yrkesutbildning samt antagna som påbörjat studier vid start. Samma person kan ha sökt till flera utbildningar inom nationell yrkesutbildning.

3.3.1 Sökande till nationell yrkesutbildning

Antalet sökande till utbildningarna som hittills startat inom nationell yrkesutbildning varierar kraftigt från utbildning till utbildning. Medan vissa utbildningar har haft fler sökande än de beviljats studerandeplatser har andra utbildningar startat med färre studerande än vad de beviljats platser för. Även om studeranderekrytering varit en stor utmaning för många av utbildningsanordnarna har 28 av de 34 utbildningar som startat haft fler sökande än studerandeplatser. I dessa fall har utbildningsanordnaren gjort ett urval bland de sökande. Av de 38 beviljade utbildningarna 2024 ställdes 4 in, huvudsakligen på grund av för få sökande.

Sammantaget var det 1 537 ansökningar³² till de utbildningsomgångar som startade 2024 inom nationell yrkesutbildning. Totalt fanns 730 platser vid de utbildningsomgångar som startade 2024. Det innebär att det totalt sett var 2,1 ansökningar per plats.

Tabell 11. Ansökningar, ansökningar per plats och antagna som påbörjat studier. Avser utbildningar som startat inom nationell yrkesutbildning 2024.

	Antal
Ansökningar	1 537
Ansökningar per plats	2,1
Antagna som påbörjat studier	497

Not: Ansökningar är inte detsamma som unika sökande personer utan varje person räknas en gång för varje utbildning som personen sökt till.

Av ansökningarna till nationell yrkesutbildning kom 29 procent från kvinnor och 71 procent från män.

I tabellen nedan framgår antalet ansökningar redovisat per utbildningsområde.

Tabell 12. Antal ansökningar och ansökningar per plats, redovisat per utbildningsområde. Avser utbildningar som startat inom nationell yrkesutbildning 2024.

Utbildningsområde	Antal ansökningar	Ansökningar per utbildningsplats
Bygg och anläggning	69	2,3
El och energi	452	1,7
Fordon och transport	195	2,1
Industri teknik	668	2,6
Naturbruk	153	1,9
Summa	1 537	2,1

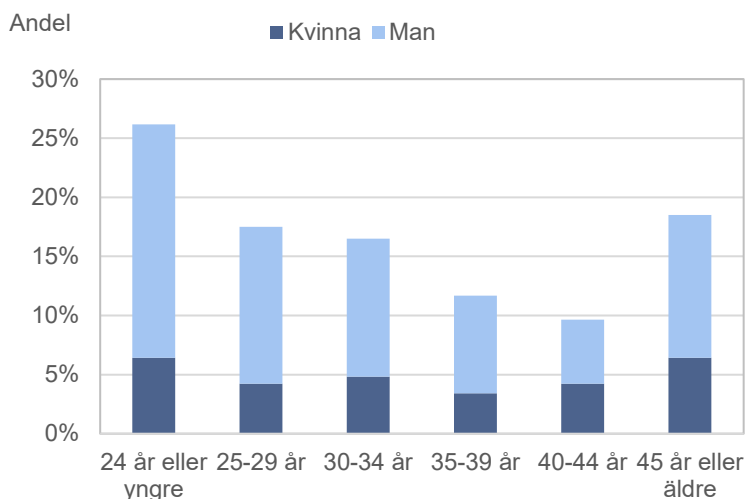
Not: Ansökningar är inte detsamma som unika sökande personer utan varje person räknas en gång för varje utbildning som personen sökt till.

³² Uppgift om antal sökande har utbildningsanordnarna rapporterat in till myndigheten i form av antalsuppgifter per utbildning. När uppgifterna aggregeras avser statistiken inte unika sökande personer. Detta eftersom en person kan ha sökt till flera utbildningar. Av denna anledning används begreppet ansökningar när statistiken redovisas på aggregerad nivå.

3.3.2 Studerande inom nationell yrkesutbildning

Det var 497 studerande som påbörjade studier inom nationell yrkesutbildning 2024. Medianåldern bland de som påbörjade en utbildning var 31 år.³³ Medianåldern för kvinnor var något högre än för män (34 år jämfört med 30 år).

Diagram 1. Studerande som påbörjat nationell yrkesutbildning 2024, efter åldersgrupp och kön.



Könsfördelningen bland de studerande som påbörjat nationell yrkesutbildning var ojämn med 30 procent kvinnor och 70 procent män.³⁴ Av utbildningsområdena var det enbart inom Naturbruk som det var fler kvinnor än män bland de studerande. Inom övriga utbildningsområden var det fler män än kvinnor. I tabellen nedan redovisas fördelningen mellan kvinnor och män per utbildningsområde.

Tabell 13. Antal studerande som påbörjat nationell yrkesutbildning 2024, fördelat per utbildningsområde och kön.

Utbildningsområde	Kvinnor	Män	Totalt	Antal studerandeplatser i startade utbildningar
Bygg och anläggning	11	30
El och energi	25	132	157	265
Fordon och transport	17	46	63	95
Industri teknik	71	141	212	260
Naturbruk	54	80
Summa	147	350	497	730

Not: Uppgift kan inte redovisas på grund av statistiksekretess.

³³ Avser den ålder de studerande hade 31 december 2024.

³⁴ En jämn könsfördelning definieras som att andelen är minst 40 procent av bägge könen. Källa: Vad är jämställdhet? | Jämställdhetsmyndigheten.

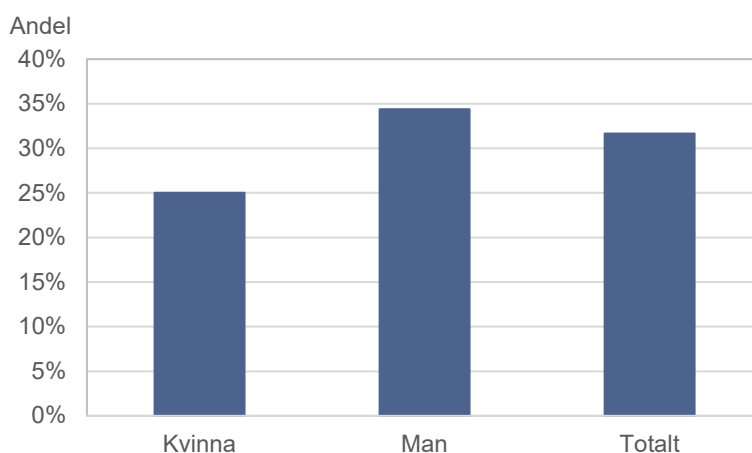
3.3.3 Studerandes bakgrund

För att få mer kunskap om de studerandes bakgrund har uppgifter om vilka studerande som påbörjat en nationell yrkesutbildning kombinerats med registeruppgifter från Statistikmyndigheten SCB om nationell bakgrund, tidigare utbildning och sysselsättning före studierna.

Utrikes födda

Av de studerande som påbörjade nationell yrkesutbildning 2024 var 32 procent utrikes födda. Det var en något högre andel utrikes födda bland männen än bland kvinnorna (34 procent jämfört med 25 procent).

Diagram 2. Andelen utrikes födda bland studerande som påbörjat nationell yrkesutbildning 2024, per kön.



Not: Ett fåtal studerande som saknar uppgift om inrikes/utrikes född har exkluderats i redovisningen.

Tidigare utbildningsnivå

Av de studerande som påbörjat en nationell yrkesutbildning har 25 procent en eftergymnasial utbildning sedan tidigare medan 60 procent har en gymnasial utbildning som högsta utbildningsnivå. Övriga 15 procent har högst en förgymnasial utbildning. Merparten av dem med eftergymnasial utbildning hade en utbildning som var kortare än tre år.³⁵

Tabell 14. Tidigare utbildningsnivå (högsta) hos studerande som påbörjat nationell yrkesutbildning 2024, per kön.

	Kvinnor (andel)	Män (andel)	Totalt
Förgymnasial utbildning	10 %	18 %	15 %
Gymnasial utbildning	59 %	60 %	60 %
Eftergymnasial utbildning	31 %	22 %	25 %
Summa	100 %	100 %	100 %

Not: Studerande som saknar uppgift om utbildningsnivå har exkluderats i redovisningen.

En relativt stor andel av de studerande saknar uppgift om gymnasiebakgrund (cirka en av tre). Bland de som har uppgift om gymnasiebakgrund är det vanligast att ha gått ett

³⁵ Avser personens högsta utbildning klassificerad enligt svensk utbildningsnomenklatur (SUN2020).

yrkesförberedande gymnasieprogram. Det var 62 procent som gått ett sådant program medan 36 procent gått ett studieförberedande program.

Sysselsättning före utbildningen

Det finns olika sätt att mäta sysselsättning. Här används uppgifter om befolkningens arbetsmarknadsstatus (BAS) från SCB för att beskriva de studerandes sysselsättning före nationell yrkesutbildning. Utifrån registeruppgifter har de studerande kategoriserats som antingen sysselsatta, arbetslösa eller ej i arbetskraften.³⁶

Av de studerande som påbörjade nationell yrkesutbildning under 2024 var det 63 procent som var sysselsatta före utbildningen (förvärsarbetade i någon omfattning). 22 procent var arbetslösa och övriga 15 procent var utanför arbetskraften.³⁷

**Tabell 15. Arbetsmarknadsstatus före utbildningen, per kön.
Studerande som påbörjade nationell yrkesutbildning 2024**

Arbetsmarknadsstatus	Kvinnor (andel)	Män (andel)	Totalt
Sysselsatt	67 %	61 %	63 %
Arbetslös	19 %	24 %	22 %
Ej i arbetskraften	14 %	15 %	15 %
Summa	100 %	100 %	100 %

Not: Ett fåtal studerande som saknar uppgift har exkluderats i redovisningen.

Förankrade på arbetsmarknaden före utbildningen

Med sysselsatt avses här alla som bedöms vara förvärsarbetande oavsett hur mycket de har arbetat. Arbetet behöver således inte vara den huvudsakliga sysselsättningen för att räknas som sysselsatt. För att få en uppfattning av förankringen på arbetsmarknaden har även den arbetsrelaterade inkomsten beaktats.

Det var 44 procent av de studerande som utifrån sin inkomst bedöms ha varit förankrade på arbetsmarknaden innan de påbörjade sin utbildning.^{38 39} Andelen förankrade på arbetsmarknaden var större bland männen (47 procent) än bland kvinnorna (36 procent).

³⁶ Egen bearbetning av preliminära månadsuppgifter från Statistikmyndigheten SCB om befolkningens arbetsmarknadsstatus (BAS) maj 2024. Arbetsmarknadsstatus baseras på administrativa data och kategoriserar här befolkningen i sysselsatta, arbetslösa och ej i arbetskraften. Kategoriseringen är hierarkisk, vilket innebär att en person endast kan erhålla en arbetsmarknadsstatus enligt ovan turordning. Med sysselsatt avses att personen har bedömts vara förvärsarbetande (anställd eller företagare). Ingen hänsyn tas till arbetets omfattning och även tillfälligt frånvarande för exempelvis föräldraledighet eller sjukdom räknas som sysselsatta. Ej i arbetskraften kan bland annat inkludera studerande, pensionär, sjuk och övrig. För mer information om BAS, se <https://www.scb.se/am0210>.

³⁷ Uppgifterna avser maj 2024. Utbildningarna startade mellan augusti och oktober 2024.

³⁸ Uppgifterna avser maj 2024. Utbildningarna startade mellan augusti och oktober 2024.

³⁹ Det finns ingen officiell definition av när en person anses vara förankrad på arbetsmarknaden. Här används gränsen tre inkomstbasbelopp eller mer, vilket motsvarar en genomsnittlig månadslön på cirka 18 000 kronor under de senaste tolv månaderna. Denna definition utgår från SCB:s statistik om "Förankring på arbetsmarknaden efter avslutade studier", <https://www.scb.se/uf0503>.

Tabell 16. Förankring på arbetsmarknaden före utbildningen, per kön. Studerande som påbörjade nationell yrkesutbildning 2024.

	Kvinnor (andel)	Män (andel)	Totalt
Ej förankrade på arbetsmarknaden	64 %	53 %	56 %
Förankrade på arbetsmarknaden	36 %	47 %	44 %
Summa	100 %	100 %	100 %

Not: Ett fåtal studerande som saknar uppgift har exkluderats i redovisningen.

Näringsgren bland förankrade på arbetsmarknaden före utbildningen

Två branscher⁴⁰ dominerar bland de som före utbildningen var förankrade på arbetsmarknaden: vård och omsorg samt byggverksamhet. Det var 32 procent som arbetade inom vård och omsorg medan 20 procent arbetade inom byggverksamhet. Dessa branscher var vanligast bland både kvinnor och män även om andelen som arbetade inom vård och omsorg var dubbelt så stor bland kvinnorna.

3.3.4 Varför har de studerande sökt sig till nationell yrkesutbildning?

Myndigheten har skickat en enkät till de studerande som påbörjat en nationell yrkesutbildning. I enkäten har ingår frågor om vad som fick de studerande att söka sig till den utbildning de påbörjat. Enkäten har besvarats av 266 av de 497 studerande vilket motsvarar en svarsfrekvens på 54 procent. Myndigheten har också mött studerande vid besök på utbildningarna och ställt motsvarande frågor vid dessa tillfällen.

Att utbildningen är kort, praktiskt inriktad och leder till ett eftertraktat bristyrke på arbetsmarknaden är ett återkommande motiv i svaren från de studerande. Detta tycks vara viktiga skäl oavsett vilken ställning på arbetsmarknaden eller utbildningsnivå de haft sedan tidigare.

Många studerande lyfter fram att de har ett starkt intresse för det yrkesområde de nu sökt sig till men att de av olika skäl inte haft möjlighet att arbeta inom området tidigare, eller inom den specifika yrkesroll som utbildningen ska leda till. Det handlar till exempel om studerande som haft arbeten inom en helt annan bransch och vill ställa om till ett mer praktiskt yrke.

I enkätsvaren och i våra möten med de studerande har myndigheten identifierat flera exempel på individer som valt en utbildning inom nationell yrkesutbildning för att växla yrke. Vissa studerande uppger att de varit etablerade på arbetsmarknaden under en längre period och haft andra yrken tidigare men nu ser en möjlighet att byta yrkesbana. Andra studerande uppger att de har yrkes- eller utbildningsbakgrund inom samma eller en liknande bransch sedan tidigare men vill specialisera sig mot en särskild yrkesroll.

”Har alltid varit intresserad utav bilar, och jag har velat komma in i branschen rätt länge men det är svårt när man inte har erfarenheten eller kontakter. Så det är just därför jag valde denna utbildning.” (Studerande)

I en del fall uppger studerande att de letat efter liknande utbildningar tidigare, utan att ha hittat något som passar dem. Det kan till exempel handla om avsaknad av vissa förkunskaper eller att motsvarande utbildning inte har erbjudits i den hemkommun studerande varit hemmahörande i, som i dessa fall:

”Jag har länge letat efter en möjlighet att utbilda mig inom textil, men inte hittat nåt passande i min hemmaort.⁴¹ Jag har heller inga "formella" förkunskaper och många textilutbildningar kräver

⁴⁰ Avser näringsgren (1-siffernivå enligt SNI 2007) för personens huvudsakliga arbetsställe, maj 2024.

⁴¹ Ort har avidentifierats.

att man gått hantverkslinjen på gymnasiet. Därför var det klurigt att hitta nåt eftersom jag redan gått gymnasiet, fast teoretisk linje.” (Studerande)

”När jag såg att man kunde söka utbildningen med grundskolebetyg blev jag så glad. Äntligen kan jag gå en utbildning och få en yrkesutbildning med betyg och behörighet.” (Studerande)

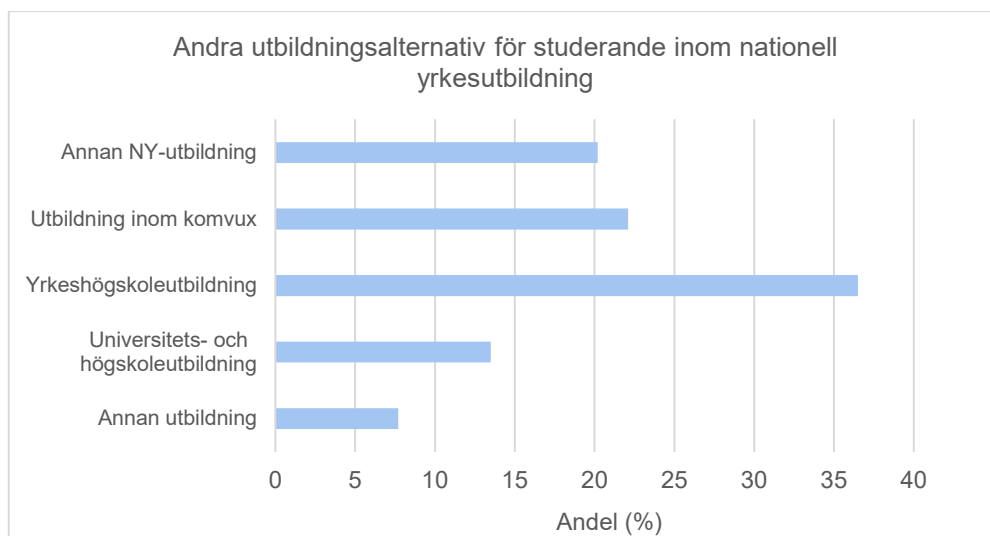
Av de studerande som svarat på myndighetens enkät uppger åtta procent att de flyttat till en annan ort för att gå utbildningen. I samband med uppföljningsbesök på utbildningarna har myndigheten också mött studerande som pendlar, ibland längre sträckor, antingen på daglig eller veckobasis, för att gå utbildningen. Dessa studerande beskriver att det saknas utbildningsvägar till berörd yrkesroll på deras hemort. Hur vanligt förekommande det är att pendla eller flytta för att gå en nationell yrkesutbildning kommer att följas upp närmare framöver inom ramen för pilotverksamheten.

Det finns även exempel på studerande som beskriver att de har stått utanför arbetsmarknaden under en kortare eller längre period, samtidigt som de saknar den kompetens som behövs för att nå önskat yrke. En del studerande uppger att de tidigare haft olika tillfälliga anställningar men vill skapa en mer stabil tillvaro och livssituation genom en yrkesutbildning. Statistik från SCB visar att 37 procent av de studerande inom nationell yrkesutbildning var arbetslösa eller stod utanför arbetskraften strax innan de sökte utbildningen.⁴²

”Jag har sökt många liknande jobb, men snubblat på målsnöret för att jag inte kunnat systemen. Så nu gör jag om och börjar i rätt ände. Sen har bilar, service och människor alltid varit min grej.” (Studerande)

I enkäten till de studerande har myndigheten frågat om de studerande haft andra utbildningsalternativ till utbildningen de nu påbörjat. Här har 30 procent svarat att de haft andra alternativ, medan 61 procent svarat att de inte haft några alternativ till den utbildning de påbörjat.⁴³ En följdfråga till de som svarat att de haft andra alternativ, handlade om vilka alternativ dessa var. Svaren fördelades enligt diagrammet nedan.

Diagram 2. Andra utbildningsalternativ för studerande inom nationell yrkesutbildning.⁴⁴



⁴² I maj 2024. Utbildningarna startade mellan augusti och oktober 2024.

⁴³ Nio procent svarade att de inte ville ange detta.

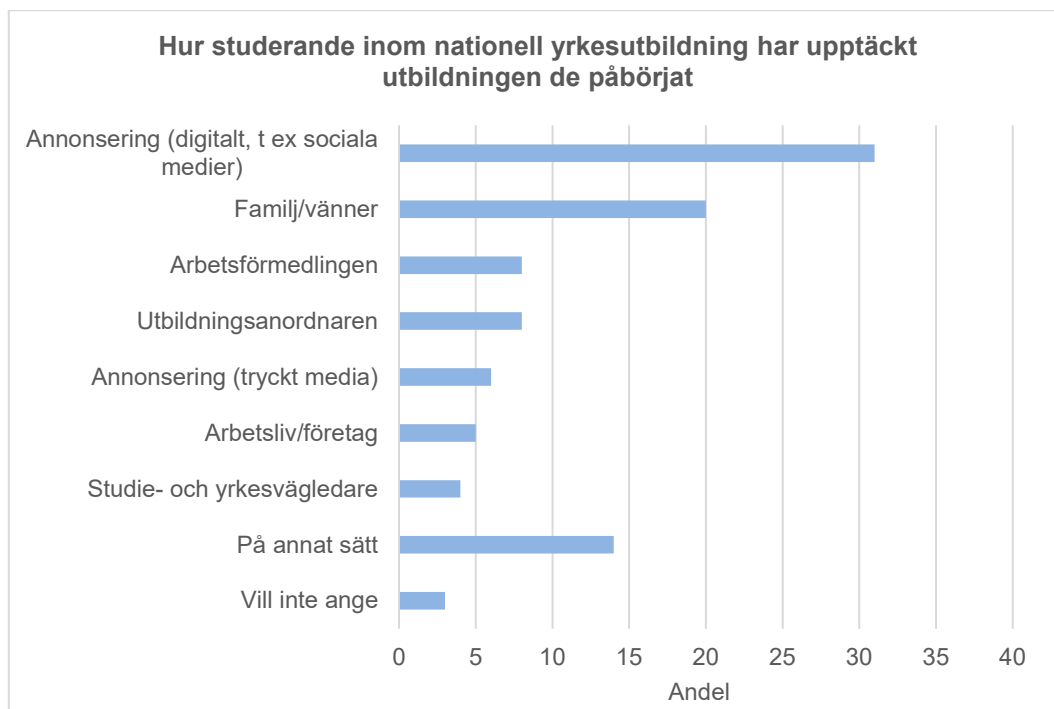
⁴⁴ Redovisningen bygger på svar från 266 av 497 individer som påbörjat nationell yrkesutbildning.

I fritextsvaren, och i myndighetens samtal med studerande, betonas att nationell yrkesutbildning uppfattas som en kort väg till yrke, med mycket praktiska moment, i förhållande till andra utbildningsformer:

”Jag sökte denna utbildning då jag alltid har vetat att jag ville jobba med något praktiskt. När jag tänkte på elektriker-yrket kändes det rätt och som att det skulle passa mig. Ville inte plugga i 3 år så att denna var 40 veckor lockade extra mycket.”
(Studerande)

Det varierar hur de studerande upptäckt utbildningen de påbörjat. Bland dem som svarat på myndighetens enkät till studerande uppger cirka en tredjedel att de upptäckt utbildningen via digital annonsering, till exempel genom sociala medier. Även i enkäten till utbildningsanordnare nämns digital annonsering som ett av de vanligaste verktygen för att hitta studerande.

Diagram 3. Hur studerande inom nationell yrkesutbildning har upptäckt utbildningen de påbörjat.⁴⁵



3.3.5 Reell kompetens vid tillträde till nationell yrkesutbildning

Nationell yrkesutbildning har generösa behörighetsregler och är öppen för alla som har förutsättning att tillgodogöra sig utbildningen. Det innebär att sökande kan bedömas vara behöriga till utbildningen även om de saknar godkända betyg från grundskolan.

Enligt förordning (2024:107) om stöd för en nationell yrkesutbildning är en person behörig att antas till en nationell yrkesutbildning från och med andra kalenderhalvåret det år han eller hon fyller 20 år, om han eller hon anses som bosatt i landet enligt 29 kap. 2 § första-tredje styckena skollagen (2010:800) och

1. har godkända betyg från grundskolan eller motsvarande utbildning i svenska eller svenska som andraspråk, engelska och matematik och i minst fem andra ämnen eller har likvärdiga kunskaper, eller

⁴⁵ Redovisningen bygger på svar från 266 av 497 individer som påbörjat nationell yrkesutbildning.

2. genom svensk eller utländsk utbildning eller praktisk erfarenhet eller på grund av någon annan omständighet har förutsättningar att tillgodogöra sig utbildningen.

Många studerande som hittills påbörjat nationell yrkesutbildning beskriver att de har erfarenheter och kompetens med sig, som inte kommer från det formella utbildningssystemet. Utifrån enkäter med såväl studerande som anordnare, liksom vid uppföljningsbesök, framträder en bild av studerande i olika åldrar där vissa uppger sig ha äldre grundskolebetyg där alla ämnen inte är godkända. Sökande med utländsk bakgrund, med utbildnings- och yrkeslivserfarenhet från andra länder, är också en förekommande målgrupp där anordnarna i flera fall sett att det funnits förutsättningar att tillgodogöra sig utbildningen utan godkända betyg från svensk grundskola.

Att studerande har tidigare lärande och reell kompetens som kan ligga till grund för tillträde och för att förkorta utbildningen styrks även av den enkät som myndigheten har skickat till utbildningsanordnarna i pilotverksamheten. I 12 av de 34 utbildningar som startat uppger anordnarna att de förklarar studerande behöriga till utbildningen genom bedömning av reell kompetens. I tabellen nedan framgår vilka grunder för behörighet som anordnarna uppger att de tillämpat i antagningsprocessen:

Tabell 17. Grunder för bedömning av behörighet till utbildningen genom reell kompetens.⁴⁶

Grund för bedömning	Antal tillämpningar
Yrkeslivserfarenhet	17
Utbildning yrkeshögskola	1
Utbildning, annan yrkesutbildning	1
Utbildning universitet/högskola	2
Utbildning, annan eftergymnasial	1
Kombination av olika former av utbildning	12
Kombination (yrkeserfarenhet och utbildning)	8
Annan erfarenhet/övrigt	0

3.3.6 Validering och tillgodoräknande inom nationell yrkesutbildning

Förordningen anger även att studerande för en del av utbildningen ska kunna få tillgodoräkna sig annan genomgången utbildning om kunskaper, färdigheter, ansvar och självständighet som den studerande åberopar är av sådan beskaffenhet och har en sådan omfattning att de i huvudsak svarar mot den aktuella utbildningen. En studerande ska därtill kunna få tillgodoräkna sig motsvarande kunskaper, färdigheter, ansvar och självständighet som har förvärvats i yrkesverksamhet eller på annat sätt. Inför tillgodoräknande kan den studerande erbjudas validering enligt valideringsförordningen (2022:1549).

Tidigare erfarenheter från myndighetens arbete med yrkeshögskolan visar att finansiering många gånger utgör ett hinder för validering, tillgodoräknande och flexibla utbildningsupplägg.⁴⁷ En prioriterad fråga i pilotverksamheten för nationell yrkesutbildning har därför varit att underlätta för individer med yrkeserfarenhet eller annat tidigare lärande så att de ges möjlighet till mer flexibla och förkortade utbildningsupplägg.

⁴⁶ Med detta avses studerande som förklaras behöriga genom svensk eller utländsk utbildning eller praktisk erfarenhet eller på grund av någon annan omständighet har förutsättningar att tillgodogöra sig utbildningen.

⁴⁷ Myndigheten för yrkeshögskolan, Tillgodoräknande inom yrkeshögskolan Rapport 2019. Dnr: MYH 2019/1384.

I pilotverksamheten ges därför möjlighet till ersättning för validering med inspiration från modellen för YH-flex inom yrkeshögskolan. Modellen för YH-flex är utvecklad för dem med redan förvärvade yrkeskunskaper som motsvarar en betydande del av en yrkeshögskoleutbildning. Inom yrkeshögskolan ser myndigheten att validering enligt YH-flexmodellen skapar ett flexibelt snabbspår mot examen inom yrkeshögskolesystemet för dem som har betydande yrkeserfarenhet eller annat tidigare lärande med sig, vilket innebär fördelar från många perspektiv.⁴⁸

I pilotverksamheten för nationell yrkesutbildning kan utbildningsanordnarna ansöka om ersättning för genomförd validering, genom en särskild statsbidragsmodell där ersättningsnivåerna är 10 200 kr för anordnare som inte omfattas av momskompensation och 10 800 kr för dem som omfattas av momskompensation.

Hittills har utbildningsanordnare rekvirerat medel för validering av 29 studerande i tre utbildningar.

3.4 Finansiering av studier inom nationell yrkesutbildning

Förordningen ger inte utbildningsanordnare rätt att ta ut avgifter från de studerande. Utbildningarna är således avgiftsfria.⁴⁹ I detta avsnitt följer myndigheten upp i vilken utsträckning studerande finansierar sina studier med studiestöd.

3.4.1 Nyttjande av studiestöd

Av de 497 studerande som hittills påbörjat nationell yrkesutbildning finansierar 304 sina studier helt eller delvis med stöd från CSN.

Tabell 18. Beviljade ansökningar om studiestöd avseende studier inom nationell yrkesutbildning, fördelat per stödform.⁵⁰

Stödform	Antal
Studiemedel	298
Studiehjälp	4
Omställningsstudiestöd	2
Totalt	304

Not: Studiemedel kan beviljas för studerande på gymnasienivå från och med hösten det år den studerande fyller 20. Studiehjälp avser bidrag för studier på gymnasienivå i Sverige, och kan beviljas för studerande till och med det första halvåret det år den studerande fyller 20 år.⁵¹

Av de 298 studerande som beviljats studiemedel har 83 studerande beviljats studiemedel med det högre bidraget.⁵² Studerande inom nationell yrkesutbildning kan ha rätt till det högre bidraget om de uppfyller vissa villkor beroende på ålder. Till exempel kan studerande mellan 20 och 24 år beviljas det högre bidraget om de är inskrivna hos Arbetsförmedlingen och saknar betyg från grundskolan eller gymnasieskolan. Studerande som är 25 år eller äldre kan ha rätt till det högre bidraget om de saknar en treårig gymnasieutbildning sedan tidigare.⁵³

De studerande som beviljats stöd från CSN är mellan 19 och 58 år. I tabellen nedan redovisas hur stöd beviljats per ålder.

⁴⁸ Myndigheten för yrkeshögskolan. 2023. Återrapportering av regeringsuppdrag för en snabbare och mer flexibel väg till en yrkeshögskoleexamen, YH-flex. återrapportering-av-regeringsuppdrag-for-en-snabbare-och-mer-flexibel-vag-till-en-yrkeshogskoleexamen-yh-flex.pdf.

⁴⁹ CSN, Pilotverksamhet: nationell yrkesutbildning (NY) – CSN.

⁵⁰ Statistiken inkluderar ansökningar om studiestöd till CSN till och med den 8 december 2024.

⁵¹ Centrala studiestödsnämnden, Studiemedel – Bidrag och studielån – CSN.

⁵² I vissa situationer kan studerande få en högre bidragsdel och en lägre lånedel inom studiemedlen.

⁵³ CSN, Högre bidrag – för vissa studier med studiemedel – CSN.

Tabell 19. Ålder hos studiestödstagare som beviljats studiemedel för studier inom nationell yrkesutbildning.⁵⁴

Ålder	Antal
20–29 år	145
30–39 år	86
40–49 år	45
50–59 år	22
Totalt	298

3.4.2 Utmaningar med finansiering av studier inom nationell yrkesutbildning

I enkäter till studerande och utbildningsanordnare har myndigheten ställt frågor om det uppstått utmaningar vad gäller studiefinansiering. Frågorna har också aktualiserats vid de uppföljningsbesök som genomförts samt i övrig dialog med anordnare i pilotverksamheten.

I en del fall har studiestödsrelaterade frågor utgjort hinder för rekrytering av studerande. Bland de sökande som kunnat antas till en utbildning, men tackat nej, förefaller den ekonomiska situationen vara en viktig orsak till att man tackat nej eller återtagit sin ansökan. I vissa fall har sökande uppgett för anordnaren att studiemedlen från CSN inte räcker till, med hänsyn till deras livs- och familjesituation. Av de som hittills sökt till nationell yrkesutbildning finns det studerande som har "förbrukat" det studiemedel som är möjligt att erhålla för utbildning på gymnasial nivå. Att målgruppen för nationell yrkesutbildning har tidigare studier på gymnasial nivå styrks av statistik från SCB.⁵⁵

Nationell yrkesutbildning är placerad i avdelning A i studiestödsförordningen (2000:655), tillsammans med övriga utbildningar på grundläggande och gymnasial nivå eller motsvarande.⁵⁶ Enligt studiestödsförordningen kan studiemedel lämnas för studier vid de läroanstalter och utbildningar som anges i avdelning A på heltid under högst den tid som anges i 3 kap. 8 § andra och tredje styckena studiestödslagen (1999:1395).⁵⁷ Det innebär att studerande som redan har en treårig gymnasieutbildning eller motsvarande svensk eller utländsk utbildning kan erhålla studiemedel under högst 80 veckor. Om en studerande med fullföljd gymnasieutbildning samt annan utbildning på gymnasial nivå söker en nationell yrkesutbildning kan möjligheterna att erhålla studiemedel därför vara begränsade.

Myndigheten har fått indikationer både från anordnare och studerande att omställningsstudiestödet skulle kunna vara aktuellt för att finansiera studier inom nationell yrkesutbildning, med tanke på att en betydande andel av de sökande redan är etablerade på arbetsmarknaden och tycks ha påbörjat utbildningen för att ställa om eller yrkesväxla.⁵⁸ Den 7 januari 2025 hade 25 personer ansökt om omställningsstudiestöd för studier inom nationell yrkesutbildning varav två personer beviljats stöd.⁵⁹

⁵⁴ Exklusive studerande som beviljats studiehjälp och omställningsstudiestöd.

⁵⁵ Av de studerande som påbörjat NY-utbildningar har 25 procent en eftergymnasial utbildning sedan tidigare medan 60 procent har en gymnasial utbildning som högsta utbildning.

⁵⁶ Studiestödsförordning (2000:655) | Sveriges riksdag.

⁵⁷ Studiestödslag (1999:1395) | Sveriges riksdag.

⁵⁸ Enligt statistik från SCB var 44 procent förankrade på arbetsmarknaden före NY-utbildningen.

⁵⁹ Uppgifter från CSN per e-post den 7 januari 2025.

I några fall uppger anordnare att de haft sökande som tackat nej till att påbörja utbildningen då den ersättning de får från A-kassan överstiger ersättningen de får via studiestöd.

Inledningsvis uppgav anordnare att det var svårt både för dem och studerande att hitta information om möjligheterna till studiestöd. Under hösten 2024 publicerade CSN förtydligande information om studiestöd vid studier inom nationell yrkesutbildning riktad till både studerande⁶⁰ och anordnare.⁶¹

3.5 Uppföljning av utbildningarnas genomförande

I regeringsuppdraget till myndigheten anges att utbildningarna inom nationell yrkesutbildning ska ge teoretisk förankring inom yrkesområdet och väsentligen genomföras i samarbete med delar av arbetslivet som berörs av utbildningen. Lärande i arbete ska vara en viktig del i utbildningen och det ska hos ansvarig anordnare finnas en ledningsgrupp för utbildningen. Uppföljning av genomförandet sker utifrån flera perspektiv: arbetslivets, de studerandes och utbildningsanordnarnas.

3.5.1 Arbetslivets medverkan i utbildningarna

Arbetslivets intresse, förmåga och förutsättningar att medverka i genomförandet av nationell yrkesutbildning är ett viktigt område för myndigheten att följa upp. Myndigheten har följt upp hur arbetslivet medverkar genom enkäter till utbildningsanordnare men även i intervjuer och dialog med arbetslivsrepresentanter som ingår i utbildningarnas ledningsgrupper.

Arbetslivet har, utöver att vara involverade i framtagandet av utbildningarna, i många fall varit direkt involverade i förberedelser för uppstart som exempelvis marknadsföringsinsatser. Därtill är arbetslivsrepresentanter engagerade i att utforma utbildningarnas innehåll och mål, tillhandahålla gästföreläsare och studiebesök, bistå med lokaler eller utrustning samt att erbjuda LIA-platser.

I vissa fall har det varit avgörande med arbetslivets stöd för att utbildningarna ska komma till stånd och kunna starta. Det handlar till exempel om investeringstung utrustning som behövt införskaffas och komma på plats med kort varsel inför utbildningsstart.

Många av de arbetslivsrepresentanter myndigheten varit i kontakt med uppger att en styrka med nationell yrkesutbildning är den direkta möjligheten för anställande arbetsliv att påverka innehåll och genomförandet av utbildningarna. På så sätt kan utbildningarna utformas så att de svarar mot angelägna och konkreta kompetensbehov.

Några av de första utbildningarna inom nationell yrkesutbildning riktar sig till yrken inom fordonsbranschen med ökade och snabbt föränderliga krav på elektrifiering. I flera av dessa utbildningar ser myndigheten att berört arbetsliv engagerat sig för att utbildningarna ska utformas enligt de specifika krav som fordonstillverkare och reparatörer ställer, och som en elektrifierad fordonsflotta förutsätter. Flera av de arbetslivsrepresentanter myndigheten träffat beskriver att de saknar en utbildningsform som leder till examen på SeQF-nivå 4 där de ges konkreta möjligheter att påverka såväl innehåll som utformning av utbildningarna.

Flera arbetsgivare som valt att engagera sig i en ledningsgrupp beskriver även att det i dagens utbildningssystem saknas tillräckliga utbildningsvägar till den yrkesroll som utbildningen ska leda till. Det handlar till exempel om utbildningar till sömnadsoperatör, fordonstekniker el och hybrid samt trädgårds- och odlingsarbetare. I dessa exempel finns även individer i studerandegruppen från ett större geografiskt upptagningsområde där en del av de studerande pendlar eller har flyttat för att gå utbildningen.

⁶⁰ CSN, Pilotverksamhet: nationell yrkesutbildning (NY) – CSN.

⁶¹ CSN, Pilotverksamhet nationell yrkesutbildning – CSN.

Många anordnare betonar att det har varit utmanande med de korta ledtiderna från beviljande till utbildningsstart, inte minst för marknadsföring och studeranderekrytering (se avsnitt 3.5.5). Samtidigt menar vissa anordnare och arbetslivsrepresentanter att de korta ledtiderna varit positiva för ett arbetsliv som är i stort behov av en viss kompetens och yrkesroll. Detta eftersom tidsperioden från att definiera kompetensbehov till dess att studerande kommer ut med efterfrågad kompetens reducerats.

3.5.2 Ledningsgrupper inom nationell yrkesutbildning

Enligt 22 § förordning (2024:107) om stöd för en nationell yrkesutbildning ska det finnas en ledningsgrupp för utbildningen. Enligt 25 § i samma förordning ska flertalet av ledamöterna i ledningsgruppen vara företrädare för arbetslivet.

Myndigheten har vid flera tillfällen, både i enkätform och i samtal, inhämtat information från utbildningsanordnarna om hur ledningsgruppsarbetet ser ut i de beviljade utbildningarna. I de flesta fall etablerades en ledningsgrupp tidigt efter att beslut om utbildningsstart meddelats, med företrädare från berört arbetsliv. Initialt var stort fokus i ledningsgrupperna på att utforma kursplaner och ett utbildningsinnehåll i linje med kompetensbehovet hos berört arbetsliv.

Ledningsgrupperna består i stor utsträckning av företag eller andra arbetsgivare med lokal eller regional förankring som har konkreta och stora behov av yrkesrollen som utbildningen leder till. I vissa fall är små- och medelstora företag i majoritet, medan det är mer varierat i andra fall där även större bolag eller koncerner ingår. Det finns också exempel på ledningsgrupper där branschorganisationer, yrkesföreningar eller yrkesförbund och regionalt utvecklingsansvariga ingår.

En aktiv och synlig ledningsgrupp i utbildningen uppges av såväl studerande som utbildningsanordnare vara en viktig fråga för att stärka engagemanget och motivationen hos de studerande. I många av utbildningarna har ledningsgruppen deltagit i uppstartsaktiviteter, antingen på plats hos utbildningsanordnaren eller erbjudit studiebesök. Detta beskrivs som särskilt positivt av de studerande som myndigheten varit i kontakt med, inte minst för att få en tydlig bild av den bransch och den yrkesroll som utbildningen syftar till.

3.5.3 Lärande i arbete inom nationell yrkesutbildning

I regeringens uppdrag till myndigheten anges att LIA ska vara en viktig del inom utbildningarna.⁶² Enligt 10 § förordning (2024:107) om stöd för en nationell yrkesutbildning ska utbildningsanordnaren se till att det finns platser för LIA på en arbetsplats och att dessa uppfyller de krav som finns för utbildningen. Vid tillfället för denna delredovisning återstår fortfarande LIA som kurs i flera av de utbildningar som hittills startat. LIA kommer därför vara ett viktigt område att följa upp framöver inom ramen för pilotverksamheten.

Att tillhandahålla LIA-platser beskrivs av både arbetsliv och utbildningsanordnare som en viktig del av arbetslivets delaktighet i utbildningarna. I flera utbildningar har utbildningsanordnarna inlett med introducerande, skolförlagda moment som ska ge de studerande en grund att stå på inför LIA varpå LIA-kursen förlagts till det första halvåret 2025. Omfattningen av LIA varierar i de utbildningar som hittills startat i pilotverksamheten men de flesta utbildningar består av 20–40 procent LIA.

I många fall tillhandahåller företag i ledningsgruppen LIA-platser åt de studerande. Vidare uppger flera anordnare att de samverkar med lokala gymnasieskolor och andra anordnare av yrkesinriktad vuxenutbildning för att undvika konkurrens om praktikplatser. Det handlar till exempel om att inte "tränga ut" gymnasieskolans eller vuxenutbildningens praktik utan om att nationell yrkesutbildning ska fungera som ett komplement för ett lokalt

⁶² Regeringskansliet. 2023. Ändringsbeslut 2023-11-30, avseende regleringsbrev för Myndigheten för yrkeshögskolan <https://www.esv.se/statsloggaren/regleringsbrev/Index?rblid=24256>.

eller regionalt arbetsliv. Vissa av anordnarna i pilotverksamheten är själva anordnare av annan gymnasial utbildning och har därigenom ett etablerat arbetslivsnätverk som de haft nytta av i arbetet med LIA. Många har också nyttjat sitt befintliga LIA-nätverk från yrkeshögskoleutbildningar inom samma yrkesområde.

I flera fall har företag även medverkat i den tidsmässiga planeringen av LIA-kurser så att de ska infalla vid en period under året då det är möjligt för berört arbetsliv att ta emot och handleda studerande. Det förekommer även samverkan med lokala eller regionala näringslivsnätverk, andra föreningar och koncept som Teknikcollege för att säkerställa ett tillräckligt antal LIA-platser åt alla studerande.

Myndigheten har än så länge inte fått några indikationer om utmaningar med att säkerställa LIA-platser åt de studerande. I en del fall uppger anordnarna att det finns fler platser i deras LIA-nätverk än vad det finns studerande på utbildningen.

Några av anordnarna uttrycker vissa farhågor i att hitta lämpliga LIA-handledare som har tillräckligt med tid för att handleda de studerande utifrån stor arbetsbelastning i övrigt. Det finns också exempel där anordnare uppmärksammat att studerande varit långtidsarbetslösa och därför behöver extra förberedelser inför LIA för att kunna delta i verksamheten på en arbetsplats. I några fall beskriver anordnarna att vissa studerande har språkliga begränsningar och därför skulle kunna få svårt att genomföra LIA på ett bra sätt i förhållande till kursmålen. Hur omfattande dessa utmaningar är och hur de tar sig uttryck i praktiken kommer myndigheten att följa upp närmare framöver.

3.5.4 Att anordna nationell yrkesutbildning

10 § förordning om nationell yrkesutbildning anger att det för varje utbildning ska finnas en ansvarig utbildningsanordnare som ansvarar för att utbildningen genomförs enligt denna förordning. Enligt 2 § samma förordning kan anordnare av nationell yrkesutbildning vara statliga myndigheter, kommuner, regioner och enskilda fysiska eller juridiska personer.

Tabell 20. Utbildningsanordnare som beviljats stöd i ansökningsomgång 1 för att bedriva nationell yrkesutbildning.

Utbildningsanordnare
Edugrade AB
Enköpings kommun
Etec Teknikutbildning AB
Folkuniversitetet stiftelsen kursverksamheten vid Göteborgs universitet
Folkuniversitetet Stiftelsen Kursverksamheten vid Lunds universitet
Fordonsakademin i Sverige AB
Göteborgs stad, Yrgo
Göteborgs Tekniska College AB
Hermods Aktiebolag
INSU AB
Kunskapsförbundet Väst
KYH AB
Lernia Utbildning AB
Lidköpings kommun
Montico Kompetensutveckling AB
Movant AB
Nercia Utbildning Aktiebolag
Nynäshamns kommun
Nässjö kommun
Olofströms kommun
Stadsmissionens skolstiftelse
Stiftelsen PROTEKO
Tekniska Högskolan i Jönköping AB
Vetlanda kommun
Vilhelmina kommun
Västerås kommun
Västra Götalandsregionen
YH Akademin AB
Östsvenska Yrkehögskolan AB

Myndigheten har följt upp utbildningsanordnarnas arbete med de 34 utbildningar som startat på olika sätt. Detta för att identifiera utmaningar och framgångsfaktorer i såväl förberedelser som genomförande av nationell yrkesutbildning. Uppföljning har skett genom en enkät som besvarats av samtliga utbildningsanordnare som startat utbildningar i pilotverksamheten, men också genom dialog och intervjuer med anordnarna. Myndigheten har bland annat ställt frågor om studeranderekrytering, förberedelser och genomförande av utbildningar, studerandegruppens förutsättningar att nå kurs- och utbildningsmål, arbetslivets medverkan, studiemedelsrelaterade frågor samt likheter och skillnader med andra utbildningsformer.

Inom ramen för pilotverksamheten har myndigheten genomfört besök hos flera utbildningsanordnare⁶³ för att få en inblick i det praktiska genomförandet av utbildningarna. Därtill har anordnare uppmuntrats att lämna medskick till myndigheten vid webinarier, de fysiska träffar som anordnats samt via e-post, vilket många också gjort.

En gemensam bild från anordnarna är att den stora styrkan med nationell yrkesutbildning är möjligheterna till flexibilitet i utformning och innehåll, det vill säga att arbetslivet kan påverka utbildningarna enligt deras konkreta behov av kompetens. Att utbildningsformen kan bidra till omställning för vuxna som redan är etablerade på arbetsmarknaden är också återkommande när anordnarna beskriver vilka fördelar de ser med utbildningsformen.

Flera av utbildningsanordnarna i pilotverksamheten bedriver utbildningar inom samma område inom yrkeshögskolan. I flera fall ser myndigheten att det helt eller till stor del är samma ledningsgrupp som engageras även i nationell yrkesutbildning utifrån att kompetens och yrkesroller inte enbart efterfrågas på SeQF-nivå 5 eller 6 utan även på nivå 4. I de samtal myndigheten haft med både utbildningsanordnare och arbetsgivare, exempelvis i utbildningar till betongarbetare och nätverkstekniker, beskrivs ett stort behov av medarbetare som behärskar ett praktiskt yrkesutövande men där vissa arbets- eller projektledande moment inte är nödvändiga för att utöva yrket. Därav uppges att utbildning som leder till examen på SeQF-nivå 4 lämpar sig väl.

I fråga om utmaningar beskriver många anordnare att de korta tidsramarna i pilotverksamheten försvårat planering och till viss del uppstart av utbildningarna.

Några anordnare beskriver att de behöver arbeta mer strukturerat med urvalet i de fall de fått fler sökande än antalet studerandeplatser. En del av anordnarna i pilotverksamheten har tillämpat betyg som urvalsgrund till utbildningen och uppger att detta skapat utmaningar i samband med antagning och riskerar stänga ute vissa målgrupper. Likaså att det finns en risk med att låta betyg från grundskolan utgöra urvalsgrund i en utbildning med många sökande med yrkeslivserfarenhet och reell kompetens som främsta merit snarare än grundskolebetyg.

En fördjupad bild av hur utbildningsanordnare upplever nationell yrkesutbildning som utbildningsform i förhållande till utbildningssystemet i övrigt ges i kapitel 4.

3.5.5 Studeranderekrytering en prioriterad fråga

Rekryteringen av studerande har varit en prioriterad fråga för många utbildningsanordnare och en utmaning för vissa. Situationen ser väldigt olika ut för de olika utbildningarna och utmaningarna tar sig olika uttryck. Det handlar både om anordnare som har svårt att hitta sökande till sina utbildningar, och anordnare som har sökande på kö till utbildningar och har möjlighet att göra ett urval vid antagning. Lågt söktryck var en betydande orsak till att fyra anordnare valde att ställa in sina beviljade utbildningar.

Jämfört med förberedelser inför uppstart av yrkeshögskoleutbildning har det varit korta tidsramar för planering, förberedelser och uppstart av utbildningarna. Beslut om utbildningsstart meddelades i april 2024 varpå utbildningsanordnarna hade på sig till och med den 31 oktober 2024 att starta utbildningarna. Den korta ledtiden från beslut till utbildningsstart och hur detta påverkat möjligheterna att marknadsföra utbildningen och rekrytera studerande är återkommande i anordnarnas svar om vad som varit utmanande.

Marknadsföring för att locka sökande till utbildningarna har skett på många olika sätt. Flera anordnare uppger att de nyttjat digitala kanaler, olika utbildningsplattformar och sociala medier för att nå ut men även marknadsfört utbildningarna vid mässor och andra fysiska evenemang samt i lokala, regionala eller nationella nätverk. Vissa anordnare har

⁶³ Vid tillfället för delredovisningen (14 februari 2025) har myndigheten genomfört besök vid nio utbildningar i pilotverksamheten.

annonserat genom tidningsannonser och tagit fram tryckt material som spridits i olika sammanhang där potentiella sökande skulle kunna befinna sig.

Flera anordnare beskriver att målgruppen för deras utbildning är studieovan och att de därför behövt genomföra insatser för att förklara för sökande vad både utbildningen och utbildningsformen innebär. Även när det gäller sökande med examen från gymnasium eller högre utbildning har anordnarna fått ägna tid till att förtydliga vad en praktisk yrkesutbildning innebär, liksom hur nationell yrkesutbildning skiljer sig åt jämfört med andra utbildningsformer. Flera anordnare beskriver att de haft många personliga kontakter, via telefon eller i fysiska möten, med individer som visat intresse för utbildningen. I vissa fall har anordnare kontaktat samtliga sökande per telefon eller e-post för att berätta om vad utbildningen innebär och vad de sökande har att vänta sig.

Många av anordnarna beskriver att deras marknadsföring fokuserat på yrkesrollen som utbildningen ska leda till snarare än utbildningen som sådan, exempelvis i fallet nedan:

”En annan utmaning har varit att rekrytera studerande till en helt ny utbildningsform som ingen känner till. Inledningsvis försökte vi förklara utbildningsformen i marknadsföring men det visade sig svårt och senare tryckte vi mer på yrkesrollen vilket var mer framgångsrikt. De sökande är mer intresserade av yrkesrollen än av vilken utbildningsform som leder dit.” (Anordnare)

Vissa anordnare har fått ett väldigt stort gensvar på sina marknadsföringsinsatser medan vissa inte fått något alls. Något som tyckts stärka marknadsföringen är synliggörande av det arbetsliv som är engagerat i utbildningen samt dess rekryteringsbehov av den yrkesroll som utbildningen ska leda till. Detta stöd handlar bland annat om medverkan i marknadsföringsmaterial och aktiviteter, marknadsföring via företagens egna hemsidor eller medfinansiering för att utbildningen ska kunna starta oavsett rekryteringssituation. Arbetslivets direkta medverkan och engagemang i ett tidigt stadium, redan innan antagning och utbildningsstart tycks vara en viktig framgångsfaktor för att utbildningarna ska locka studerande.

”En framgångsfaktor är att företagen är engagerade i marknadsföringen. Det ger utbildningen trovärdighet och visar på ett genuint intresse från företagen.” (Anordnare)

I några fall uppger utbildningsanordnare att de försökt få till stånd motsvarande utbildningar innan införandet av nationell yrkesutbildning, men att de misslyckats med detta av olika skäl. Det handlar till exempel om att utbildningen inte haft ett tillräckligt antal sökande eller att arbetslivet inte engagerat sig i tillräcklig utsträckning.

3.5.6 Kvalifikation och valideringsmodell som grund för en utbildning

Några av utbildningarna i pilotverksamheten är utformade utifrån etablerade kvalifikationer och valideringsmodeller som branscher sedan tidigare tagit fram och kvalitetssäkrat. Det innebär att arbetsmarknadens parter och branschens verksamheter kommit överens om kraven på yrkeskompetens för en viss kvalifikation, vilket därefter fungerat som grund för utbildningen inom nationell yrkesutbildning. Detta kan skapa stora mervärden för arbetsgivare som är i behov av den specifika kompetens som utbildningen leder till och även underlätta deras medverkan i genomförandet av utbildningen. Med tydliga läranderesultat blir det enklare för arbetsgivare att förstå hur de kan bidra både i den skolförlagda undervisningen och i LIA-kurser.

I pilotverksamheten ser myndigheten också att en redan framtagen kvalifikation ger utbildningsanordnaren ett tydligt ramverk att arbeta utifrån, liksom en tydlighet i utformningen av kurs- och utbildningsplaner. När kraven för en yrkesroll är identifierade kan behovet av kompetens därtill bli lättare att jämföra med vilken befintlig kompetens som finns regionalt eller nationellt och vad en bransch behöver fylla på med, från vilka delar av utbildningssystemet, för att utvecklas.

Eftersom kvalifikationerna använts för att validera reell kompetens hos individer sedan tidigare ger det också en grund för att förkorta utbildningstiden hos studerande med sådana förkunskaper som motsvarar delar av utbildningens innehåll. Med väl definierade krav kan det bli enklare för personer med relevanta erfarenheter sedan tidigare att genom nationell yrkesutbildning fylla på med sådan kompetens som behövs för att behärska rollen till fullo.

Sömnadsoperatör

Utbildningen till sömnadsoperatör är uppbyggd utifrån en valideringsmodell för samma yrkesroll med specifika krav på den yrkeskompetens som behövs för yrkesrollen. Det handlar till exempel om hållbara metoder i textiltillverkning och förmåga att tillämpa säkerhetsföreskrifter i produktion.

Modellen har sedan tidigare tillämpats både vid rekrytering och kompetensutveckling av befintlig personal inom textilbranschen. Med den redan framtagna valideringsmodellen, som krävts av branschen, blev startsträckan kortare när utbildningen inom pilotverksamheten för nationell yrkesutbildning skulle tas fram med begränsade tidsramar.

Utbildningen har även lockat individer med yrkeskunskaper från andra länder, utan svenska grundskolebetyg, som behöver en relevant och praktisk utbildning för att få ett yrkeserkännande. Genom utbildningen till sömnadsoperatör ges denna målgrupp möjlighet att fylla på med den kompetens som krävs för att etablera sig på den svenska arbetsmarknaden.

Nätverkstekniker

Utbildningen till nätverkstekniker utgår från den kvalifikation som tidigare har utvecklats av de kommunala företagens arbetsgivarorganisation Sobona tillsammans med Svenska Stadsnättsföreningen. Det innebär att krav på yrkesrollen redan fanns definierade och kvalitetssäkrade inför att utbildningen skulle ansökas om i pilotverksamheten för nationell yrkesutbildning. Kvalifikationen har sedan tidigare nivåbestämts av Myndigheten för yrkeshögskolan enligt SeQF, Sveriges referensram för kvalifikationer för livslångt lärande.⁶⁴

Kvalifikationen för nätverkstekniker bygger på en framtagen yrkesprofil som i sin tur består av tolv sammanhängande moduler. Modulerna beskriver vad som förväntas av en individ för att utöva yrkesrollen som nätverkstekniker. Det handlar till exempel om krav på service, felsökning och underhåll samt sådan problemlösning och kommunikation som är nödvändig att behärska som nätverkstekniker.

Läranderesultat för kvalifikationer i moduler ("delkvalifikationer") kan även underlätta kompetensutveckling för individer som har kompetenser inom området sedan tidigare.

3.5.7 Hearing för nationell yrkesutbildning

Den 11 december 2024 genomförde myndigheten en hearing i Stockholm (med möjlighet till digital medverkan) riktad till en bred målgrupp av aktörer inom yrkesutbildning och kompetensförsörjning. Utbildningsanordnare i pilotverksamheten medverkade liksom representanter från arbetsmarknadens parter, branschorganisationer, omställningsorganisationer, andra myndigheter, regionalt utvecklingsansvariga och Regeringskansliet.

Syftet med hearingen var att sprida information om pilotverksamheten och nationell yrkesutbildning som utbildningsform, men även att inhämta synpunkter om hur

⁶⁴ https://www.myh.se/validering-och-seqf/seqf-sveriges-referensram-for-kvalifikationer/sok-kvalifikationer?id=6d222281-ee0f-4e75-b620-11a8d80fe08b&request_id=786c1200-b634-44cd-9999-0c95a75fb8c2&search_term=n%C3%A4tverkstekniker.

utbildningsformen kan utvecklas för att bidra till utveckling hos både arbetsliv och individer.

Deltagarna i hearingen fick bland annat göra medskick om vad som blir viktigast för att utbildningsformen ska fylla sitt syfte. Myndigheten fick till sig 146 medskick, varav många handlade om hur utbildningsformen kan komplettera befintligt utbud av yrkesutbildning genom möjligheterna till riksrekrytering och flexibilitet i kursplaner och utformning av utbildningarna. Andra medskick handlade om vikten av långsiktighet, kontinuitet, finansiering av investeringstunga utbildningar samt fortsatt dialog och samverkan med arbetsliv och branscher. Flera deltagare menade även att ett "glapp" mellan pilotverksamhet och ett eventuellt införande av utbildningsformen på permanent basis bör undvikas.

4 Nationell yrkesutbildning i förhållande till befintligt utbildningssystem

Myndighetens ambition är att nationell yrkesutbildning ska möta arbetslivets behov av kompetens genom att komplettera det befintliga utbudet av yrkesutbildning som leder till examen på SeQF-nivå 4.

I syfte att fånga tidiga erfarenheter och reflektioner från pilotverksamheten har myndigheten under hösten 2024 låtit en extern konsult genomföra en uppföljning av den första fasen av piloten, med särskilt fokus på hur nationell yrkesutbildning kan fungera som komplement i befintligt utbildningssystem. Myndigheten har sett ett värde i att låta en extern konsult fördjupa sig i frågor om förhållandet mellan nationell yrkesutbildning och utbildningssystemet i övrigt.

Uppföljningen har gjorts i form av en intervjustudie bland anordnare som deltar i pilotverksamheten, bland arbetslivsföreträdare (företag och branschorganisationer) samt bland företrädare för andra utbildningsformer (kommunal vuxenutbildning/yrkesvux). Målet har varit att kunna dra tidiga lärdomar om styrkor och svagheter med nationell yrkesutbildning samt identifiera områden där utbildningsformen kan behöva utvecklas inför ett permanentande.

4.1 Intervjustudie

Urvalet till intervjustudien har bestått av åtta utbildningsanordnare av nationell yrkesutbildning med en bred spridning av yrkesområden, branscher och kategorier av anordnare. Sammanlagt har 23 personer med koppling till nationell yrkesutbildning hos dessa åtta anordnare, intervjuats:

- 13 har representerat anordnare av nationell yrkesutbildning (rektorer, lärare och utbildningsledare).
- 8 har representerat branschorganisationer.
- 2 har varit företrädare för kommunal vuxenutbildning.

Utöver intervjuerna har ytterligare tre aktörer (utbildningsanordnare, bransch respektive företag) bidragit med skriftliga inspel till uppföljningen.

Särskild vikt i intervjuerna har lagts vid att få en bild av intervjupersonernas syn på hur den roll som nationell yrkesutbildning kan spela för kompetensförsörjningen och i förhållande till befintliga utbildningsformer och utbildningsutbud.

4.2 Resultat av intervjustudien

I detta avsnitt redovisas resultatet av den intervjustudie som myndigheten låtit en extern konsult genomföra.

4.2.1 Styrkor och möjligheter med nationell yrkesutbildning

Samtliga intervjupersoner har varit positiva till de utbildningsmöjligheter som nationell yrkesutbildning bidrar till. Utbildningsformen upplevs matcha tydliga och omfattande behov på arbetsmarknaden och vara träffsäker och effektiv. Att nationell yrkesutbildning är tillgänglig för personer i omställning och vuxna som med en relativt kort utbildningsinsats kan möta arbetslivets kompetensbehov, ses också som en styrka.

"Man ska inte bara "plugga lite" utan komma till jobb. Det är det övergripande målet. Det är ett utifrån och in-perspektiv. Arbetslivet vill ha kompetens och vi ska förse dem med det!" (Anordnare)

"Vi har ju som många andra inte lyckats matcha branschens rekryteringsbehov. Alla alternativ som kommer upp i form av etableringsjobb, omställningsstudiestöd, dimensioneringsreformen är väldigt välkomna. Men de räcker inte till. Det finns flera olika delar som behöver samverka. När jag läste om NY första gången tyckte jag att det var en lysande idé. (Branschrepresentant)

"Vi har ett skolsystem idag som bygger mycket på individers önskemål. Det vi försöker skapa med NY är en tydligare styrning för att täppa igen de kompetensluckor som finns. (Anordnare)

Den centrala fråga där åsikterna går isär handlar om huruvida det är rätt att skapa dessa utbildningsmöjligheter i en separat utbildningsform eller om det vore rimligare att utveckla befintliga utbildningsformer så att de ger samma möjligheter som nationell yrkesutbildning. Det framkommer också olika tankar om hur omfattande nationell yrkesutbildning som utbildningsform bör vara i relation till det kommunala vuxenutbildningssystemet och andra former av utbildningar.

"Idén med NY är jättebra. Jag hade dock velat ha de möjligheterna inom vux." (Anordnare av kommunal vuxenutbildning)

"Jag är inte orolig för NY, jag är orolig för hur NY påverkar det kommunala vuxenutbildningssystemet." (Branschrepresentant)

Flexibelt innehåll anpassat till arbetslivets behov

En annan fördel med nationell yrkesutbildning upplevs vara möjligheten att anpassa utbildningens innehåll till arbetslivets behov. Detta är något som anordnarna samstämmigt uppskattat inom pilotverksamheten – det vill säga att kunna sätta samman en utbildning utan att begränsas av nationellt fastslagna kurser eller yrkespaket. I praktiken är det många som beskriver hur de för nationell yrkesutbildning utgått ifrån gymnasiekurser, yrkespaket eller befintliga yrkeshögskoleutbildningar och sedan anpassat innehållet utifrån inspel från branscher och arbetsgivare.

"En annan stor fördel är möjligheten att skräddarsy innehållet. Att man inte är fast i gymnasiala kurser. [...] Vi utgår från de gymnasiala kurserna – och sedan lägger vi till." (Anordnare)

Det varierar vilka aktörer som anordnarna haft kontakt med när de utarbetat innehållet i nationell yrkesutbildning. De flesta beskriver ett förfarande där redan befintliga kontakter från yrkeshögskolan (ledningsgrupp och LIA-företag) gett feedback utifrån förslag från anordnaren på innehåll. Några nämner att de haft kontakt med branschen på nationell nivå men då främst kring mer övergripande frågor rörande nationell yrkesutbildning och inte specifikt kring innehåll.

Yrkesroller som hittat till rätt SeQF-nivå

också flera utbildningar som tidigare bedrivits som yrkeshögskoleutbildningar och som nu hittat till "rätt" SeQF-nivå inom nationell yrkesutbildning. Bland annat ger man exempel på utbildningar som fått avslag som yrkeshögskoleutbildning just på grund av att de bedömts ligga på fel SeQF-nivå, och som nu beviljats som nationell yrkesutbildning. En anordnare beskriver att yrkeshögskolan har varit det enda tillgängliga alternativet för att bedriva utbildningar mot sådana yrkesroller som efterfrågats regionalt och lokalt. Det har därför blivit den utbildningsform där även yrkesutbildningar, som egentligen ligger på en annan nivå, försökt "klämmas in".

"Jag tror att MYH kommer se att vissa utbildningar legat på yrkeshögskolenivå kommer passa bra på NY. Vi behöver bli ännu tydligare i skillnaderna mellan nivåerna 4 och 5 i SeQF." (Anordnare)

"Vi hade den utbildning som vi nu bedriver som NY på YH-nivå för några år sedan. Vi fick avslag när vi sökte om den på grund av att den låg på fel nivå. När vi såg den här chansen med NY – då plockade vi upp den och hade i princip en färdig utbildning att köra." (Anordnare)

"Yrkesrollen passar egentligen bättre på nivå 4. Det gick väldigt bra att ta bort beskrivningarna på nivå 5." (Anordnare)

Ett par intervjupersoner nämner också att arbetslivet inte nödvändigtvis brytt sig så mycket om vilken SeQF-nivå som deras utbildningarna ligger på så länge utbildningarna bidrar till att utveckla den kompetens branschen behöver.

"För oss har YH-tänket funkat. Ledningsgruppen sa tidigt att de inte ser skillnaden." (Anordnare)

Etablerade ledningsgrupper och LIA-platser

Givet att pilotverksamheten, åtminstone initialt, enbart riktat sig till anordnare som redan bedriver yrkeshögskoleutbildning, har det sedan tidigare funnits etablerade kontakter med arbetslivet i form av ledningsgrupper och kontakter med LIA-företag. Det uppges ha varit en stor fördel, och i vissa fall helt avgörande, för att så snabbt kunna starta en nationell yrkesutbildning. Anordnarna ger uttryck för att den del av yrkeshögskolemodellen som handlar om den nära samverkan med arbetslivet, åtminstone i uppstartsskedet, fungerat mycket väl.

"Vi hade upparbetade ledningsgrupper. Det är ju jättelätt när man har en ledningsgrupp på YH-nivå att lägga till på NY-nivå. Då kan vi till och med ha gemensamma möten. Det är samma mottagande företag men olika roller." (Anordnare)

Kort startsträcka

En styrka som flera anordnare lyfter fram handlar om den korta startsträckan för att starta nationell yrkesutbildning. Det gäller framför allt i jämförelse med kommunal vuxenutbildning och regionalt yrkesvux. Pilotverksamheten sker utanför offentliga upphandlingsregler, utanför politiska beslutsprocesser och utan behov av samordning med fler kommuner. Det gör det möjligt för anordnare att ägna störst fokus på hur arbetslivet ska medverka i planeringen inför och i själva genomförandet av en utbildning

Jobb i fokus för studerande

Ytterligare ett perspektiv som berörts handlar om förväntningarna på nationell yrkesutbildning från de studerande. Då intervjustudien inte direkt vänt sig till studerande

är det anordnarnas upplevelse av de studerandes ambitioner som speglas här. Det sammantagna intrycket då är att merparten av de som antagits till nationell yrkesutbildning har tydligt fokus på jobb. På frågan om hur de upplever att de studerande reagerat på pilotverksamhetsformatet, svarar anordnarna att det inte tycks ha varit en stor fråga för de studerande så länge nationell yrkesutbildning leder till arbete. Detsamma gäller frågan om vidareutbildning, det vill säga i vilken utsträckning frågor kommit upp om hur nationell yrkesutbildning kommer värderas om man vill studera vidare. Här finns enstaka exempel på där den frågan kommit upp. Överlag är det dock inget som anordnarna upplevt varit en stor fråga eller hinder för de studerande.

"De går den här utbildningen för att få jobb. Det är det enda. [...] Ingen pratar högskola. Men vissa har högskolepoäng." (Anordnare)

"NY är ju mer likt YH än vux. De är äldre och de studerande har förstått att det här är en påbyggnad eller en nystart. Det är mer intressestyrt och aktivitetsstyrt än att man pluggar för att få ordning på livet." (Anordnare)

4.2.2 Risker och utmaningar

I detta avsnitt beskrivs de risker och utmaningar som intervjupersonerna lyft rörande nationell yrkesutbildning.

Relationen till kommunal vuxenutbildning

En återkommande fråga i studien handlar om vilken roll nationell yrkesutbildning ska ha i utbildningssystemet i allmänhet och närmare specifikt i relation till kommunal vuxenutbildning. Alla aktörer ser det som viktigt att den frågan tydliggörs. Det är dock framför allt branschrepresentanter och företrädare för kommunal vuxenutbildning som lyft fram frågan om nationell yrkesutbildnings roll som en risk och en utmaning sett till utbildningssystemet i stort. Den springande punkten handlar om hur nationell yrkesutbildning ska komplettera redan befintligt utbud och vilka konsekvenser som olika vägval kan innebära för nationell yrkesutbildning likväl som för den kommunala vuxenutbildningen. Ytterst ser flera intervjupersoner att finansieringen kommer avgöra vilken roll nationell yrkesutbildning ska ha i relation till annan utbildning.

Bara bristyrken?

På frågan om vilka yrkesroller det är som nationell yrkesutbildning över tid ska kunna utbilda mot går åsikterna isär. Ett scenario som vissa ser som önskvärt medan andra ser det som olyckligt, är att alltmer av det utbud som idag finns inom den kommunala vuxenutbildningen successivt kommer bedrivas som nationell yrkesutbildning.

"NY ska upp i volym väldigt fort. Jag ser att det kan gå om YH i antal. Det borde vara så!" (Anordnare)

"Kanske är det som att man nästan ger upp på det kommunala vuxenutbildningssystemet – lite i smyg. Har vi verkligen bestämt oss för att det är en ny utbildningsform som vi ska sjösätta brett, behövs det – oavsett vad man tycker i sak – är av utredningar. Att gå från kommunal till statlig styrning är stort." (Branschrepresentant)

De som är kritiska ser det som en risk att låta permanenta kompetensbehov, det vill säga yrkesroller som arbetslivet långsiktigt förväntas efterfråga, tillgodoses i en utbildningsform som är tänkt att vara mer kortsiktig och föränderlig. Någon nämner att de ser det som en tydlig risk att cementera befintliga (oönskade) strukturer där kommunal vuxenutbildning domineras av utbildningar inom vård- och omsorg och barn- och fritid.

Olika målgrupper av studerande?

I intervjuerna råder samstämmighet kring behovet av utbildningar anpassade till vuxenstuderande med olika förutsättningar och behov. En fråga där åsikterna går isär handlar om huruvida det är en bra idé att både nationell yrkesutbildning och kommunal vuxenutbildning ska kunna utbilda mot samma kvalifikationer eller yrkesroller.

Från anordnarnas perspektiv menar flera att både nationell yrkesutbildning och kommunal vuxenutbildning behövs, även när det gäller liknande typer av utbildningar. Skillnaden handlar då om vilka målgrupper som de olika utbildningsformerna vänder sig till. Flera skissar på ett scenario där nationell yrkesutbildning blir en utbildningsform riktad mot vuxna som med en begränsad utbildningsinsats kan utveckla de kompetenser som branschen efterfrågar. Kommunal vuxenutbildning skulle då, precis som många anordnare upplever att den är idag, var till för vuxenstuderande som behöver mer tid, stöd och utbildning för att matcha arbetsmarknadens behov.

*"Vi har en diskussion med yrkesvux om vad skillnaderna är och kommer att vara. Den nivån har varit mer grundläggande. Här utbildar vi tydligt mot en yrkesroll. Här ska man kunna jobba i produktion direkt efter utbildningen."
(Anordnare)*

I intervjustudien finns det exempel på anordnare som skissar på en utveckling där kommunal vuxenutbildning skulle ha en mer förberedande karaktär och vara ett steg mot nationell yrkesutbildning. I intervjuerna finns det också röster som lyfter fram just detta som en av de stora riskerna med nationell yrkesutbildning – att det riskerar att leda till "A och B-lag" av yrkesutbildningar där arbetslivets engagemang kommer fokuseras till nationell yrkesutbildning och där den kommunala vuxenutbildningens status riskerar att försämrats ytterligare.

Heterogen grupp av studerande med varierande kunskapsnivå

Trots att de flesta upplever att den gemensamma nämnaren för de studerande på nationell yrkesutbildning är fokuset på jobb, finns det också anordnare som vittnar om heterogena grupper av studerande i den första omgången av pilotverksamheten. Det har i vissa fall beskrivits som utmanande utifrån ambitionen att under ett års tid hinna förbereda samtliga för arbetslivet. Vissa har haft god studievana och tillräckliga grundkunskaper, exempelvis i svenska eller matematik för att tillgodogöra sig utbildningen. Andra har varit mindre väl rustade för det tempo och det innehåll som nationell yrkesutbildning inneburit.

"De studerande står på olika nivå kunskapsmässigt. Det är vi inte så vana vid innan. Det gäller att hitta ett sätt att nå alla – och ge dem rätt förutsättningar och hitta den där nivån där alla hänger med" (Anordnare)

Det finns anordnare som vittnar om studerande inom nationell yrkesutbildning som i jämförelse med de studerande på YH är mindre studievana och behöver mer omfattande stöd för att ta sig an studierna på ett strukturerat sätt. Bland anordnare finns det också exempel där den språkliga nivån hos de studerande varit en utmaning för genomförandet av utbildningen. I jämförelse med yrkeshögskolan finns det sammanfattningsvis anordnare som upplever att fler studerande på nationell yrkesutbildning behöver särskilt stöd för att klara utbildningen.

Marknadsföring och information till studerande

En annan utmaning som anordnare lyfter handlar om att hinna med att marknadsföra och nå ut med tydlig information om nationell yrkesutbildning. I första omgången har heller inte alla lyckats fylla sina studerandeplatser.

Flera anordnare berättar att de ringt runt till alla sökande för att säkerställa att de verkligen förstått vad de sökt för utbildning. Det framkommer exempel där detta lett till att många sedan dragit tillbaka sin ansökan när de förstått nationell yrkesutbildning bättre.

Överlag finns de intervjupersoner som upplever att de stått relativt ensamma i marknadsföringen av nationell yrkesutbildning och fått mycket lite draghjälp från Myndigheten för yrkeshögskolan, exempelvis när det handlar om att beskriva vad nationell yrkesutbildning är i relation till andra utbildningar.

*"Från de studerandes perspektiv handlar ju mycket om att kunna jämföra utbildningar. Idag finns flera titlar exempelvis för tekniker och inom automation som inte är reglerade. Det blir en djungel bland studerande. Ska jag läsa på 20 veckor på vux eller 2 år YH för samma yrkestitel?"
(Anordnare)*

Konkurrens med andra utbildningar?

På frågan om det uppstått konkurrenssituationer mellan de nationella yrkesutbildningar som beviljats och andra utbildningar så har något enstaka exempel på misstanke om konkurrens framkommit i studien. Det har då handlat om minskat söktryck och ökade svårigheter med praktikplatser från liknande utbildningar inom kommunal vuxenutbildning. Intervjupersonen i fråga betonar dock att det är svårt att säkert säga om det beror på att nationell yrkesutbildning startat i regionen eller om andra faktorer spelat in.

Det finns också anordnare som berättar att de haft dialog med närliggande utbildningar inför utbildningsstart. Inledningsvis uppges de ha mötts av en skeptisk inställning, exempelvis från gymnasieskolan, men att det inte medfört några mer konkreta problem när nationell yrkesutbildning väl startat.

När det gäller konkurrens är det i övrigt mer hypotetiska resonemang som framkommer i studien. Det har handlat om hur nationell yrkesutbildning, i ett mer långsiktigt och mer omfattande format, skulle kunna konkurrera med andra utbildningar om både studerande och lärare men framför allt om praktikplatser.

"NY ska ju vända sig till yrkesväxlare tänker jag, de vill säga de som är bäst lämpade för att ta till sig utbildningen. Det kan lätt bli ett A och ett B-lag i relation till kommunal vuxenutbildning. Vi har yrkesväxlare på nummer 4 i vår antagningsprioritering. Ska det här fungera parallellt så kommer APL och LIA och vara olika attraktivt för arbetslivet. Företag kommer säga ja till att ta emot studerande på LIA inom NY." (Kommunal vuxenutbildning)

Tillgång till kvalitativa LIA-platser

När det kommer till LIA så lyfts tillgången inte bara fram som en risk i konkurrens med andra utbildningar. Tillgång till kvalitativ praktik lyfts också fram som en utmaning inom nationell yrkesutbildning som utbildningsform. Här finns det intervjupersoner som lyfter fram tillgången på LIA-platser och handledare som en flaskhals för en mer omfattande utveckling av nationell yrkesutbildning. Arbetslivets behov av arbetskraft beskrivs mer omfattande är deras förmåga att ta emot studerande på LIA.

"Vi ser ett enormt kompetensbehov från arbetslivet. Samtidigt så ser vi att företagen inte kan ta emot hur många praktikanter som helst. Det är stort ansvar vi lägger på branscherna för kvalitativ praktik. Även om vi skulle kunna hitta många finns självklart någon form av gräns." (Anordnare)

"Det är inte företagens vilja i sig att ta emot på LIA. Det är dock svårt att skapa incitament för handledare. De blir personligt belastade. De ska både utföra egna uppgifter och lära upp någon. Det påverkar också produktiviteten för bolagen." (Branschrepresentant)

"Det är jättesvårt att få företag att engagera sig. Sedan finns de sådana som verkligen är på. En peng skulle nog hjälpa. I alla fall för mindre företag" (Anordnare)

"Vi behöver hitta sätt att få fler företag att kunna och vilja bidra. Vore intressant att klura på om det finns någon modell som kanske innebär ersättning plus att de studerande få tillräckligt mycket utbildning innan de går ut." (Anordnare)

Ett par intervjupersoner nämner att det kan vara extra svårt med LIA-platser i mindre företag. Där kan det vara svårare och mer kännbart för handledare att prioritera lärande framför produktion.

Dyra men nödvändiga utbildningsmiljöer

Ytterligare en utmaning som både anordnare och branscher har lyft handlar om investeringar i de fysiska utbildningsmiljöer som krävs för genomförande av nationell yrkesutbildning. Givet att nationell yrkesutbildning än så länge enbart är platsbundna vittnar flera anordnare om hur de behövt investera i lokaler, maskiner och verktyg för att kunna bedriva utbildning. Hur förutsättningarna sett ut från början varierar mellan olika anordnare och utbildningar. Många anordnare betonar att kvalitativa utbildningsmiljöer är en förutsättning för en effektiv utbildning och särskilt för att tiden i LIA ska bli så praktisk som möjligt.

*"Det går inte att göra som en del gör – att allt praktiskt ska göras på LIA funkar inte.
[.] Man behöver tillgång till en anläggning för att kunna bedriva praktiska utbildningar på riktigt." (Anordnare)*

Flera av de anordnare som gjort investeringar för att kunna genomföra nationell yrkesutbildning betonar att det är en form av risktagande, särskilt givet pilotverksamhetens kortsiktighet. De ser det också som en risk att dyra investeringskostnader kommer göra att färre är villiga att bedriva dyrare utbildningar, exempelvis mot el, transport eller industri.

"Ska man satsa på de praktiska och lokala yrkena så behöver det finnas bidrag för att starta upp det. Anordnare undviker annars att ta dessa kostnader. Samtidigt är det ju utbildningar som behövs." (Branschrepresentant)

Nationell yrkesutbildning i förhållande till auktorisation och certifikat inom branscher

En annan utmaning har handlat om möjligheterna för studerande inom nationell yrkesutbildning att erhålla olika typer av branschcertifikat eller auktorisationer givet att en del av dem idag har en tydlig koppling till gymnasiala kurser. En del nämner att de inom ramen för nationell yrkesutbildning förmår ge de studerande några av de auktorisationer eller certifikat som branschen kräver. För andra certifikat där det finns en tydlig koppling till gymnasieskolan har hittills ingen lösning identifierats för just nationell yrkesutbildning.

Rörlighet mellan nationell yrkesutbildning och andra utbildningsformer

Frågan om hur en examen från nationell yrkesutbildning kommer att värderas för studerande som önskar studera vidare har berörts i några intervjuer. Även om inte anordnare upplevt det som en aktuell fråga för många av de studerande de har antagit, lyfts det som en fråga som ur ett systemperspektiv blir viktig att adressera.

"Var hamnar den här utbildningen i systemet när man pratar vidareutbildning? Den här utbildningen ger ju inte gymnasiebehörighet. Hur kommer de studerande vidare?" (Branschrepresentant)

"Hur kommer YH se på NY? Kommer det handla mycket om validering och tillgodoräknande?" (Anordnare)

Svårt att landa på rätt SeQF-nivå

Några anordnare har sett det som utmanande att säkerställa nationella yrkesutbildningar som verkligen ligger på SeQF-nivå 4. Den främsta utmaningen tycks handla om att undvika att lägga till för många och för komplexa läranderesultat. De ser det som en viktig roll för anordnaren men också för myndigheten att säkerställa nationella yrkesutbildningar som verkligen leder till examen på SeQF-nivå 4.

"Många bara öser in krav. Det blir nästan på universitetsnivå. Det är en av de största fallgropar och utvecklingsområden som NY behöver jobba med. Hur säkerställer vi den här nivån!" (Anordnare)

5 Regelverket för nationell yrkesutbildning – tolkningsfrågor och förändringsbehov

5.1 Inledning

I detta avsnitt redovisar myndigheten de frågeställningar och utmaningar som identifierats vid tillämpningen av förordning (2024:107) om stöd för en nationell yrkesutbildning. Myndigheten bedömer att vissa av frågorna har särskilt stor betydelse om en fortsättning av utbildningsformen beslutas i någon form.

Frågorna är av varierande karaktär och avser dels sådant som identifierats i myndighetens handläggning, dels sådant som kommit fram i dialog med utbildningsanordnare, arbetsliv, andra myndigheter och aktörer.

Avsnittet har delats in i två delar. Den första delen handlar om frågor av sådan karaktär att de enligt myndighetens mening sannolikt bör hanteras i författning om en fortsättning av utbildningsformen beslutas. Den andra delen handlar om frågor som kan behöva kommenteras i förarbetena till en ny eller ändrad författning eller utredas i andra sammanhang. I vissa fall ger myndigheten konkreta förslag på hur identifierade frågor skulle kunna hanteras, medan det i andra fall behöver ske fortsatt uppföljning inom ramen för pilotverksamheten.

Inledningsvis kan nämnas omständigheten att förordningens giltighetstid inte är tidsbegränsad. Samtidigt beskrivs utbildningsformen som en pilotverksamhet i regleringsbrevet för myndigheten för år 2024 och tilldelningen av medel har varit begränsad till utgången av 2026. Dessa förutsättningar har skapat oklarheter för myndigheten i planering och tillämpning till exempel i hur många och långa utbildningsomgångar som kan möjliggöras. Det har också skapat oklarheter för vissa utbildningsanordnare då det i vissa specialförfattningar finns ett krav på utbildningens längd som inte hade kunnat uppfyllas vid en ansökan, på grund av den tidsbegränsade tilldelningen av medel.

Med "förordningen" avses förordning (2024:107) om stöd för en nationell yrkesutbildning, om inte annat anges.

5.2 Författningsmässiga frågor

5.2.1 Nivån på utbildningarna inom nationell yrkesutbildning

I den inledande bestämmelsen av förordningen anges att förordningen innehåller bestämmelser om utbildning på gymnasial nivå. Det finns däremot ingen bestämmelse som anger att myndigheten vid prövning ska bedöma utbildningens nivå. Detta har skapat tillämpningsproblem för de utbildningar som inte ska avslutas med examen enligt 16 § förordningen.

Myndigheten anser att behov av reglering bör utredas, liknande den som anges i 5 § lag (2009:128) om yrkeshögskolan och 1 kap. 3 § förordning (2009:130) om yrkeshögskolan, men anpassad till nivån för nationell yrkesutbildning. Detta kan med fördel anges i de inledande bestämmelserna i författningen.

5.2.2 Arbetslivsanknytning

Förordningen innehåller inte något krav på att utbildningen ska präglas av stark arbetslivsanknytning, till skillnad från 6 § 3 i YHL. Det finns samtidigt krav på att utbildningen väsentligen ska utvecklas och bedrivas i samarbete med de delar av arbetslivet som berörs av utbildningen. Innebörden av och skälen för regleringen i denna del bör kommenteras i förarbeten om utbildningsformen ska bli permanent. Alternativt bör kravet på stark arbetslivsanknytning läggas till i författningen.

5.2.3 Förtydligande om möjliga mottagare av ”enbart studiestöd” (2 §)

I 2 § första stycket förordningen anges vilka typer av aktörer som kan få stöd i form av att utbildningen förklaras berättiga till studiestöd. Uppräkningen omfattar både statliga myndigheter, kommuner, regioner och privata aktörer. I andra stycket anges vilka typer av aktörer som kan få statsbidrag och att statliga myndigheter undantas.

Myndigheten har uppfattat att utbildningsformen som huvudregel ska bedrivas med statsbidrag och att varianten med ”enbart studiestöd” därför är avsett att bara gälla statliga myndigheter. De anordnare som kan ansöka om statsbidrag (det vill säga andra än statliga myndigheter) bör med ett sådant synsätt inte kunna ansöka enbart om stöd i form av att utbildningen förklaras berättiga till studiestöd. Det bör inte heller vara möjligt att utbildningen endast förklaras berättiga till studiestöd vid en ansökan som omfattar båda stödformerna, både statsbidrag och berättigande till studiestöd.

Det synsätt som beskrivs ovan framgår enligt myndigheten inte av bestämmelsen. Om detta är avsikten bör det förtydligas i förordningen om utbildningsformen blir permanent.

5.2.4 Stöd för undervisning i svenska med yrkesinriktning saknas (2 §)

Statsbidrag kan beviljas för kostnader för särskild pedagogiskt stöd till studerande med funktionsnedsättning i utbildningen. Dock saknas motsvarande möjlighet för stöd för undervisning i svenska med yrkesinriktning (SMY) i förordningen.

Inom yrkeshögskolan är syftet med SMY att studerande vid inträde i den yrkesroll utbildningen förbereder för, har de yrkesinriktade språkkunskaper som arbetsmarknaden kräver. Myndighetens uppföljning av målgrupperna för nationell yrkesutbildning och genomförandet av utbildningarna visar att det finns individer med behov av stöd i svenska med yrkesinriktning. Det handlar till exempel om utrikesfödda individer med yrkeserfarenhet från andra länder och som uppfyller behörighetskraven och därför kan antas till utbildningarna. De kan dock behöva extra stöd med yrkesinriktade språkbegrepp eller annan terminologi inom yrkesområdet. I den enkät som myndigheten genomfört med utbildningsanordnare har flera av dem lyft att avsaknaden av SMY är utmanande, inte minst då målgrupperna tycks vara bredare inom nationell yrkesutbildning jämfört med yrkeshögskolan.

5.2.5 Benämning av poäng och examen (8 § och 16 § 5)

Utbildningens omfattning i tid är i 8 § förordningen definierat enligt ett poängsystem, men begreppet poäng är av förordningen inte preciserat att handla om nationell yrkesutbildning. Detta försvårar värderingen av nationell yrkesutbildning i förhållande till andra utbildningsformer och kommunikering i olika sammanhang. Det är inte heller angivet vad en examen från nationell yrkesutbildning ska benämnas (jämför med ”yrkeshögskoleexamen” inom yrkeshögskolan). För att legitimera och tydliggöra utbildningsformen i utbildningssystemet är det att föredra att nationell yrkesutbildning har en egen examensbenämning och namn på poäng.

Att begrepp som poäng och examen inte specificerats i förordningen om nationell yrkesutbildning har även väckt frågor om hur examensbevis ska utformas, liksom hur utbildningarna ska integreras i databaser som Susa-navet.

5.2.6 Utbildningsplanens innehåll (12 §)

Myndigheten har uppmärksammat vissa utmaningar i den praktiska tillämpningen av 12 § i förordningen om utbildningsplaner inom nationell yrkesutbildning. Detta handlar dels om att vissa detaljuppgifter inte bör krävas innan ansökan beviljats, dels att det uppstår frågor om planen kan ändras efter beslut och i så fall på vilket sätt.

Enligt 12 § 3 i förordningen ska det av utbildningsplanen framgå ”den eller de kurser som ingår i utbildningen och förväntat resultat av lärande i form av kunskaper, färdigheter, ansvar och självständighet för varje kurs”. Det innebär att läranderesultat behöver

definieras på detaljnivå i ett tidigt skede, redan när ansökan formuleras och det fortfarande råder osäkerhet om utbildningen beviljas eller inte. För att vara en flexibel utbildningsform som anpassas i linje med arbetslivets specifika behov inom ett visst yrkesområde, kan det finnas behov av att justera kurser och deras förväntade resultat, även efter att en utbildning beviljats stöd av myndigheten. Att anpassa utbildningen till arbetslivets behov kan försvåras när resultatet av lärande för varje kurs i utbildningen fastslås i utbildningsplanen.

Av utbildningsplanen ska det också framgå hur behörighetsbedömningar, urval, antagning, kunskapskontroll och studieresultat samt arkivering av studieresultat ska dokumenteras (12 kap. 9 §). I pilotverksamheten har utbildningsanordnarna gjort myndigheten uppmärksam på att detta är uppgifter som kan behöva ändras under en utbildnings genomförande. Detta särskilt i de fall en utbildning skulle beviljas flera omgångar i en eventuell framtid, om utbildningsformen blir permanent. Att ha möjlighet till ändringar i kunskapskontroller och urvalsförfarandet kan vara en viktig del i en utbildnings kvalitetsarbete.

Enligt 12 § 7 ska utbildningsplanen innehålla uppgifter om omfattningen av lärar- eller handledarledd verksamhet i utbildningen, angiven i timmar. Myndigheten vill uppmärksamma att det kan finnas svårigheter att utföra tillsyn av antal timmar lärarledd eller handledarledd tid i utbildningar när detta uppges i utbildningsplanen i stället för kursplanen. Uppgiften är inte användbar på utbildningsnivå då utbildningarna sällan är avslutade vid tillsynstillfället, vilket i praktiken omöjliggör ansvarsutkrävande.

Myndigheten vill även uppmärksamma att 12 § i förordningen om utbildningsplanens utformning saknar en punkt om att de särskilda mål och krav som ska gälla för en examen om utbildningen kan få avslutas med en sådan examen (jämför 2 kap. 7 § YHF).

5.2.7 Bosättningskravet (19 §)

Definitionen av bosättning i 19 § i förordningen för behörighet att antas till utbildningen är den som anses som bosatt i landet enligt 29 kap. 2 § första-tredje styckena skollagen (2010:800). Det innebär att kretsen är mycket omfattande då även asylsökande och personer med tillfälligt uppehållstillstånd samt personer som ska avvisas eller utvisas kan uppfylla dessa krav. Så lågt ställda bosättningskrav bedöms omotiverade inom nationell yrkesutbildning som inte omfattar barns rätt till utbildning.

Bestämmelsens utformning kan samtidigt innebära tillämpningsproblem genom att utbildningsanordnarna behöver lägga tid dels på att inhämta information om skollagens reglering och innebörd i denna del, dels i vissa fall också behöva utreda närmare om kravet är uppfyllt genom kontakt med Migrationsverket.

Det nuvarande bosättningskravet innebär också problem för myndigheten att säkerställa personernas identitet för rekvirering av statsbidrag samt uppfylla kraven på studiedokumentation och kraven i GDPR.

5.2.8 Behörighetskrav

Myndigheten anser att behörighetskraven i 19 § första stycket 1 är omotiverat höga samtidigt som 19 § första stycket 2 innebär omfattande undantagsmöjligheter. Skälet för de höga kraven i punkt 1 ifrågasätts således kunskapsmässigt men också med hänsyn till den omfattande möjligheten att antas med stöd av andra förutsättningar. Regleringen uppfattas som motsägelsefull och skapar bristande förutsägbarhet och rättssäkerhet för de studerande.

Enligt 19 § i förordningen är en person behörig om denne har godkända betyg från grundskolan eller motsvarande utbildning i svenska eller svenska som andraspråk, engelska och matematik och *i minst fem andra ämnen* eller har likvärdiga kunskaper. Utifrån erfarenheterna i pilotverksamheten ser myndigheten att det kan uppstå frågor om vilka ämnen dessa ska vara, och om de behöver vara relaterade till utbildningens

innehåll. Myndigheten uppfattar även att det kan vara oklart vad en bedömning av likvärdiga kunskaper för fem odefinierade grundskoleämnen innebär.

5.2.9 Möjlighet till särskilda förkunskapskrav saknas

I uppföljningen av utbildningarna inom nationell yrkesutbildning har både anordnare och arbetslivsrepresentanter samt branschorganisationer lyft fram att det för vissa utbildningar kan finnas behov av förkunskapskrav i form av kurser från gymnasiet. Detta för att ge den sökande möjlighet att tillgodogöra sig utbildningen och därefter utöva det yrke som utbildningen förbereder för. Det kan till exempel handla om möjligheten att få certifikat som är viktiga för att utöva yrket som utbildningen leder till.

I nuvarande förordning saknas möjlighet att ha särskilda förkunskaper eller ställa villkor för antagning till utbildningen. Frånvaron av sådana krav kan innebära att personer antas till utbildningen trots att de inte har förutsättningar att genomföra den eller senare utöva det yrke som utbildningen syftar till. Exempel på sådana villkor kan vara innehav av körkort med viss behörighet, medicinska krav som syn, hörsel och rörelsefunktioner.

5.2.10 Hänsyn till lämplig regional eller nationell placering (32 §)

Myndigheten ser att nationell yrkesutbildning kan bli en utbildningsform som tillgodoser arbetslivets behov av kompetens på SeQF-nivå 4 både nationellt och regionalt. Likaså skulle utbildningsformen kunna bidra till nya och fler utbildningsvägar för individer över hela landet.

Myndigheten har dock uppmärksammat att förordningen om nationell yrkesutbildning saknar bestämmelser om att det vid fördelning av stöd ska tas särskild hänsyn till en utifrån arbetslivets behov lämplig regional eller nationell placering.⁶⁵

Vid bedömningen av arbetslivets behov har myndigheten med stöd av bestämmelsen om fördelning av stöd i 32 § första stycket 2 i förordningen vägt in var i landet det finns behov av kompetens på SeQF-nivå 4. Inom ramen för pilotverksamheten har myndigheten även gjort ställningstaganden om var i landet som de olika utbildningsområdena är efterfrågade. Myndigheten har i detta sammanhang fört dialog med regionalt utvecklingsansvariga, Arbetsförmedlingen, Skolverket och relevanta branschföreträdare när kompetensbehovet och befintligt utbud analyserats.

Det bör övervägas om det vid fördelningen av stöd ska tas särskild hänsyn till lämplig regional eller nationell placering utifrån arbetslivets behov, om det beslutas om en fortsättning av utbildningsformen. Detta har också betydelse om nationell yrkesutbildning inte ska konkurrera med andra utbildningsformer.

5.2.11 GDPR och sekretessfrågor

Myndigheten vill uppmärksamma att förordningen saknar bestämmelser för myndighetens behandling av personuppgifter som inte avser känsliga personuppgifter eller fällande domar i brottmål. Det saknas också sekretessregler för uppgifter i ärenden om särskilt pedagogiskt stöd.

Som framgår ovan innebär även bosättningskravet risker med hänsyn till GDPR.

5.2.12 Möjlighet till studieuppehåll och anstånd saknas

I förordningen saknas möjlighet till studieuppehåll och anstånd för studerande. Om utbildningsformen blir permanent är det viktigt att studerande, vid särskilda skäl, ges sådana möjligheter.

⁶⁵ Jämför 5 kap. 5 § 3 p i förordning (2009:130) om yrkeshögskolan.

5.2.13 Lärande i arbete som obligatorisk del av utbildningen

Inför ett eventuellt permanentande av nationell yrkesutbildning som utbildningsform vill myndigheten uppmärksamma frågan om LIA som obligatorisk del av utbildningen.

Myndigheten bedömer att LIA är en viktig förutsättning för att utbildningarna ska kunna genomföras i samarbete med de delar av arbetslivet som berörs av utbildningen. Enligt förordningen är LIA inte en obligatorisk del av utbildningen. Samtidigt anger regeringsuppdraget om pilotverksamheten att LIA ska vara en viktig del i utbildningen. I myndighetens uppföljning av de utbildningar som startat hittills är det tydligt att såväl arbetsliv som utbildningsanordnare och studerande anser att LIA är en avgörande del för att utbildningarna ska kunna förstärka kopplingen mellan arbetslivets kompetensbehov och en kvalitativ yrkesutbildning för vuxna.

Nationell yrkesutbildning ska genomföras med utgångspunkt i den modell som tillämpas för yrkeshögskolan. Myndigheten har tidigare uppmärksammat att möjligheten till LIA genomsyrar yrkeshögskolans karaktär och särart, både i återrapportering av ett regeringsuppdrag om förslag till reviderade examenskrav inom yrkeshögskolan⁶⁶ samt i remissvar på utredningen om framtidens yrkeshögskola (SOU 2023:31).⁶⁷ Myndigheten har också ställt sig positiv till det förslag i utredningen *Växla yrke som vuxen* (SOU 2024:16) som handlar om att LIA ska vara obligatoriskt inom en ny yrkesskola för vuxna.⁶⁸

5.3 Rättsliga utmaningar i behov av fortsatt utredning

5.3.1 Avgränsningen mot universitet och högskolor (2 §)

Förordningen om nationell yrkesutbildning anger att stöd för utbildningar inte får lämnas till universitet och högskolor. Myndigheten noterar att det finns olika sorters gränsdragningsfrågor vid bedömningen av denna bestämmelse.

Som exempel finns det högskolor där all utbildning bedrivs inom aktiebolag. Myndigheten menar att stöd för nationell yrkesutbildning inte bör beviljas om bolaget ingår i ett universitets eller en högskolas företagsorganisation, även om den sökanden i sig ingår i kretsen av behörig sökande. En sådan reglering och tillämpning är också rimlig med hänsyn till vilka aktörer som är bäst lämpade att ge utbildning på gymnasial nivå.

Ett motsatt exempel är stiftelser som har nära anknytning till universitet eller högskola utan att formellt sett ingå i dessas organisation. Myndigheten menar att sådan anknytning inte hindrar att stöd för nationell yrkesutbildning beviljas.

Dessa frågor kan eventuellt beröras i förarbeten om utbildningsformen ska fortsätta i någon form. Om en annan tillämpning är avsedd bör detta föranleda en annan lydelse av författningen.

5.3.2 Parallella specialregleringar

Inom ramen för pilotverksamheten har myndigheten haft dialog med branschorganisationer, myndigheter och andra aktörer som ser att nationell yrkesutbildning skulle kunna skapa både nya och fler utbildningsvägar till bristyrken.

I några fall har dock tolkningsfrågor uppstått i förhållande till parallella specialregleringar för vissa yrken eller yrkesområden. Flera författningar inom andra myndigheters verksamhetsområde innehåller särskilda tillståndskrav och/eller begränsningar till vissa typer av utbildningsformer eller aktörer samt krav på utbildande personal.

⁶⁶ aterrapportering-regeringsuppdrag-forslag-till-reviderade-examenskrav-inom-yrkeshogskolan.pdf

⁶⁷ <https://www.regeringen.se/contentassets/357739094aca43c8832ab4699a138ce8/myndigheten-for-yrkeshogskolan.pdf>.

⁶⁸ Se myndighetens remissvar den 10 juni 2024 (MYH 2024/2098).

Det anges inte i dessa specialförfattningar att utbildning får ges som nationell yrkesutbildning. Enligt förordningen om nationell yrkesutbildning får anordnaren inte heller ställa särskilda förkunskapskrav eller krav på villkor för antagning medan det finns särskilda sådana krav i specialförfattningen.

De krav som anges i andra specialförfattningar ska inte prövas av myndigheten men gäller parallellt med förordning (2024:107) om stöd för en nationell yrkesutbildning. Det finns därför en risk att stöd beviljas till en utbildning som inte uppfyller kraven i specialförfattningen och att studerande därför inte kan tillgodogöra sig utbildningen eller uppfylla kraven för yrkesrollen.

Exempel på parallella bestämmelser i specialförfattningarna är förarutbildning för körkort och yrkesförarkompetens med delvis reglering i lag. Inom sjöfartsområdet finns vidare förordningsbestämmelser som anger att utbildningar ska ges inom treårig gymnasial utbildning och enligt myndighetsföreskrifter genom särskilda gymnasiekurser.

5.3.3 Nivå på utbildningarna inom nationell yrkesutbildning

Myndighetens uppföljning visar att många av de som hittills påbörjat studier inom nationell yrkesutbildning har tidigare erfarenheter från såväl arbetslivet som studier på gymnasial och eftergymnasial nivå. I såväl antagningsprocess som i genomförandet har studerande inom nationell yrkesutbildning nytta av sin faktiska kompetens för att tillgodogöra sig utbildningarna – oavsett var, hur eller när den kompetensen utvecklats under livet. Utbildningsformen tycks vara väl utformad för att både främja och tillvarata individers livslånga lärande. Mot denna bakgrund är SeQF, Sveriges referensram för kvalifikationer för livslångt lärande, relevant för att beskriva nivån på utbildningarna.

I den inledande bestämmelsen av förordningen anges även att förordningen innehåller bestämmelser om utbildning på gymnasial nivå. Det finns däremot ingen bestämmelse som anger att myndigheten vid prövning ska bedöma om utbildningen är på gymnasial nivå.⁶⁹ Samtidigt har regeringen beslutat att examen från en utbildning inom nationell yrkesutbildning ligger på SeQF-nivå 4.⁷⁰

Att använda flera begrepp för att beskriva nivå på utbildningarna inom nationell yrkesutbildning kan bli otydligt för utbildningsanordnare, arbetslivet och individer. Med SeQF som utgångspunkt är det viktigt att tydligt kommunicera att nivå 4 inte (enbart) motsvarar gymnasienivå, men att slutresultatet av en gymnasieutbildning är en examen som motsvarar SeQF-nivå 4.

Myndigheten uppfattar att målet med nationell yrkesutbildning är att kompetensförsörja arbetslivet med kvalifikationer motsvarande SeQF-nivå 4. I 20 kap. 4 § skollagen (2010:800) anges att utbildning på gymnasial nivå syftar till att ge vuxna kunskaper på en nivå som motsvarar den som utbildningen i gymnasieskolan ska ge. Det saknas dock en tydlig definition av gymnasial nivå. Begreppet kan tolkas att omfatta allt ifrån kurser inom gymnasiet, innehåll, en utbildningsform, delar av vuxenutbildningen eller nivån på en examen.

Det är också viktigt att vara tydlig med att allt innehåll i en utbildning inte per automatik är på samma SeQF-nivå som utbildningens slutresultat, alltså vad kvalifikationen motsvarar i sin helhet, då en utbildning som helhet har en intern progression. Erfarenheterna från pilotverksamheten hittills visar att så tycks vara fallet i flera utbildningar. Det finns exempel på utbildningar i pilotverksamheten som har moment där de studerande förväntas ta ansvar för enklare uppgifter och samarbeta under ledning (SeQF nivå 3), men också moment där de behöver visa specialiserade kunskaper inom ett arbets- eller studieområde (SeQF nivå 5).

⁶⁹ Jämför 5 § lag (2009:128) om yrkeshögskolan och 1 kap. 3 § motsvarande förordning.

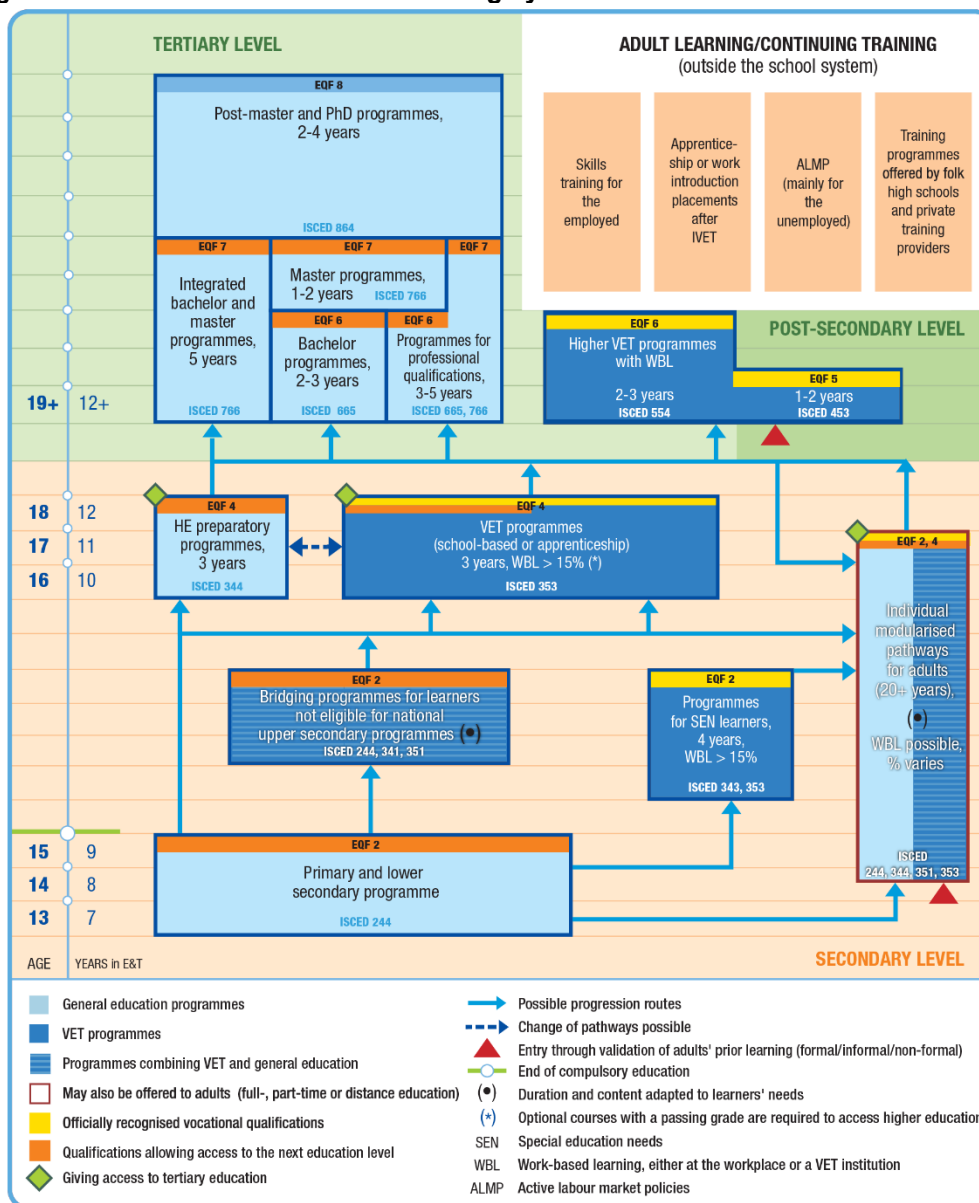
⁷⁰ Förordning (2015:545) om referensram för kvalifikationer för livslångt lärande | Sveriges riksdag.

Myndigheten vill även uppmärksamma att SeQF:s nivåbeskrivningar inte bör ses som absoluta krav som måste uppnås i sin helhet för att kvalifikationen ska uppnå en specifik nivå. Kopplingen mellan en specifik kvalifikation och en SeQF-nivå ska baseras på så kallad best fit. Om nivåbeskrivningarna används som de är uttryckta i SeQF-förordningen i examenskraven blir de absoluta krav (full fit) som måste uppnås av alla studerande för att en examen ska kunna utfärdas. Erfarenheterna från myndighetens arbete med nationell yrkesutbildning visar på utmaningar med detta, då till exempel främmande språk blir ett absolut krav för examen även om det inte är relevant utifrån yrkesrollen och yrkesutövningen.

Utifrån kartan över kvalifikationer inom det formella utbildningssystemet i Sverige (se figur 2 nedan) blir det tydligt att nationell yrkesutbildning är en utbildningsform som inte följer en progression i utbildningssystemet baserad på ålder. Målgruppen för utbildningsformen är inte individer som går från grundskolan till nationell yrkesutbildning, utan i stället vuxna som vill växla yrke eller stärka sin ställning på arbetsmarknaden.

Genom att kommunicera hur nationell yrkesutbildning förhåller sig till SeQF i fråga om nivå på utbildningarna blir det dessutom lättare att jämföra en examen från utbildningsformen med kvalifikationer från såväl det formella utbildningssystemet som arbetslivet. Det kan också bidra till att arbetsgivare och branscher får en bättre bild av de kompetensbehov som utbildningarna ska tillgodose, vilket i sin tur ökar examinerades anställningsbarhet och attraktionskraft på arbetsmarknaden.

Figur 2. Vocational education and training system chart: Sweden.⁷¹



NB: ISCED-P 2011.
Source: Cedefop, & Swedish National Agency for Education (Skolverket). (2023). Vocational education and training in Europe – Sweden: system description. In Cedefop, & ReferNet. (2024). Vocational education and training in Europe: VET in Europe database – detailed VET system descriptions [Database]. www.cedefop.europa.eu/en/tools/vet-in-europe/systems/sweden-u3

5.3.4 Nationell yrkesutbildning – ett komplement

Av betänkandet *Växla yrke som vuxen* (SOU 2024:16) framgår att yrkesskolan bör vara ett komplement till det befintliga utbudet av yrkesutbildning på gymnasial nivå, snarare än mer av samma utbildning. Jämfört med yrkesutbildning i komvux, som är den dominerande yrkesutbildningen på gymnasial nivå för vuxna, ska den nya utbildningen vara en renodlad yrkesutbildning, tydligt inriktad mot arbetslivets behov, och delvis riktad mot en annan målgrupp än komvux. Motsvarande synsätt är rimligen tillämpligt för nationell yrkesutbildning.

⁷¹ VET in Europe database | Vocational education and training in Europe | Sweden | CEDEFOP.

Som det framgår i kapitel 4 lyfter utbildningsanordnare, arbetslivs- och branschföreträdare liksom andra aktörer i utbildningssystemet vikten av att utbildningsformens kompletterande perspektiv tydliggörs. Den springande punkten handlar om hur nationell yrkesutbildning kan komplettera redan befintligt utbud och vilka konsekvenser som olika vägval kan innebära för nationell yrkesutbildning likväl som för den kommunala vuxenutbildningen och utbildningssystemet i stort. Utifrån uppföljning och utvärdering av pilotverksamheten är det viktigt att fortsätta utforska och analysera det kompletterande syftet som nationell yrkesutbildning kan fylla. Likaså om och hur det kompletterande perspektivet bör hanteras i reglering och styrning av utbildningsformen.

6 Delutvärdering av nationell yrkesutbildning

I detta avsnitt redovisar myndigheten en första utvärdering av utbildningarna inom nationell yrkesutbildning, och hur utbildningsformen kan uppnå sitt syfte.

6.1 Nationell yrkesutbildning kan bidra till fler yrkesutbildade med den kompetens som efterfrågas på arbetsmarknaden

Myndighetens initiala bedömning är att nationell yrkesutbildning kan bidra till fler yrkesutbildade med den kompetens som efterfrågas på arbetsmarknaden. Detta genom att ge vuxna som vill växla yrke eller stärka sin ställning på arbetsmarknaden en ökad tillgång till yrkesutbildning med stark arbetslivsanknytning.

Många av de arbetsgivare som engagerat sig i nationell yrkesutbildning upplever att rekrytering av rätt kompetens på SeQF-nivå 4 är en stor utmaning. I vissa fall saknar de utbildningar som leder till den kompetens och de yrkesroller de efterfrågar. I andra fall finns utbildningar inom befintligt utbildningssystem men som i sitt innehåll inte svarar mot de specifika kompetensbehoven i tillräcklig utsträckning.

En styrka med nationell yrkesutbildning är möjligheten till flexibilitet och att anpassa utbildningarnas innehåll till arbetslivets behov. Det arbetsliv som engagerat sig i pilotverksamheten lyfter samstämmigt fram fördelen att ställa krav på innehåll i en utbildning och påverka dess genomförande utan att begränsas av nationellt fastslagna kursplaner eller yrkespaket. Likaså att medverka i en ledningsgrupp ger stora möjligheter att förändra utbildningens innehåll kontinuerligt i linje med nya krav och behov kopplat till den yrkesroll som utbildningen ska leda till.

Genom att arbetslivets behov styr utbildningarnas innehåll och utformning möjliggör nationell yrkesutbildning både nya och fler utbildningsvägar till bristyrken. Bland de utbildningar som hittills startat inom pilotverksamheten syftar flera till yrken som tidigare saknat utbildningsvägar för vuxna. Det gäller exempelvis utbildningar till sömnadsoperatör och marinelektriker.

6.2 Riksrekryterande utbildningar kan stärka vuxnas möjligheter till livslångt lärande och omställning i hela landet

Genom att utbildningarna inom nationell yrkesutbildning är riksrekryterande stärker de vuxnas möjligheter till livslångt lärande och omställning i hela landet. Individer som saknar tillgång till efterfrågad yrkesutbildning i sin hemkommun tycks vara en av målgrupperna för nationell yrkesutbildning. Detta är en ytterligare aspekt i hur utbildningsformen ser ut att kunna komplettera befintligt utbud av yrkesutbildning för vuxna.

Av myndighetens uppföljning framgår att riksrekrytering av studerande varit en viktig faktor för utbildningsanordnarnas möjligheter att rekrytera studerande. I vissa fall har denna aspekt varit avgörande för att utbildningarna ska komma till start då studerande

som pendlar eller har flyttat från andra kommuner utgör en betydande andel av studerandegruppen.

Även i de studerandes val av utbildning tycks riksrekrytering vara en viktig parameter. Flera av de som hittills påbörjat studier inom nationell yrkesutbildning beskriver att det saknats utbildningsvägar till den yrkesroll de vill utbildas till i deras hemkommun.

Nationell yrkesutbildning kan ge viktiga bidrag till regional utveckling och regional kompetensförsörjning. Geografisk placering har varit en viktig faktor i myndighetens beslut om att bevilja utbildningar. Utbildningsformen kan bidra till fler yrkesutbildningar där det saknas tillräckliga utbildningsvägar regionalt i befintligt utbildningssystem. Dessutom finns möjlighet att bedriva utbildning på flera orter vilket flera utbildningar i pilotverksamheten tillämpar. Det ger studerande som bor i delar av landet där det finns färre platsbundna utbildningar möjligheten att gå en nationell yrkesutbildning utan att behöva flytta från sin hemkommun.

De utbildningar som hittills startat är lokaliserade från Malmö i söder till Vilhelmina i norr. I flera fall leder utbildningarna till bristyrken som tidigare varit svåra att utbilda sig till för vuxna i stora delar av landet och som också kan vara viktiga för ett lokalt eller regionalt arbetsliv.

Idag erbjuds yrkesutbildning för vuxna, som leder till examen på SeQF-nivå 4, främst inom kommunal vuxenutbildning (komvux). Enligt behörighetsreglerna för komvux ska huvudmannen prioritera de sökande som har störst behov av utbildning.⁷² Arbetsmarknadsutbildning riktar sig till arbetssökande individer som är inskrivna på Arbetsförmedlingen.⁷³ Som utredningen *Växla yrke som vuxen* (SOU 2024:16) konstaterar innebär detta att personer med en gymnasieexamen eller ett arbete inte alltid ges möjlighet att läsa en yrkesutbildning på SeQF-nivå 4 på gymnasial nivå.

Mycket tyder på att nationell yrkesutbildning kan komplettera befintliga utbildningsformer på gymnasial nivå/SeQF-nivå 4 på flera olika sätt. En iakttagelse är att utbildningsformen tycks underlätta för vuxna som redan har gymnasial eller eftergymnasial utbildning och kanske redan en etablering på arbetsmarknaden men vill växla yrke.

Även om studie- och arbetslivserfarenheten varierar hos de studerande inom nationell yrkesutbildning, har en majoritet redan en gymnasieexamen med sig. 25 procent av de studerande som påbörjat en utbildning hittills har eftergymnasial utbildning som högsta utbildningsnivå. 44 procent var redan etablerade på arbetsmarknaden innan de sökte till utbildningen inom nationell yrkesutbildning. Denna målgrupp kan ha begränsade möjligheter att antas till yrkesutbildningar som leder till examen på SeQF-nivå 4 inom en rad olika områden i befintligt utbildningssystem.

Förändringar på arbetsmarknaden ställer krav på nya kompetenser och utbildningssystem som främjar individers livslånga lärande. Det innebär att individer behöver lära under hela livet i takt med att både yrkesområden och yrkesroller förändras. Nationell yrkesutbildning som utbildningsform tycks vara väl anpassad för individers livslånga lärande. Till exempel är 56 procent av de studerande 30 år eller äldre, och har genom utbildningsformen fått möjlighet att gå en praktisk yrkesutbildning i vuxen ålder.

Samtidigt var 37 procent arbetslösa eller utanför arbetskraften när de ansökte om att påbörja nationell yrkesutbildning. Det indikerar att utbildningsformen kan locka en bred målgrupp av individer oavsett ställning på arbetsmarknaden.

Myndigheten ser även flera tecken på att nationell yrkesutbildning kan bli en utbildningsform som tillvaratar livslångt lärande genom validering och tillgodoräkningen. Det finns många sätt att bli behörig till utbildningarna och i uppföljningen kan myndigheten se att individer drar nytta av tidigare yrkeslivserfarenhet och utbildning (i

⁷² 20 kapitlet 2 § skollag (2010:800) och 3 kapitlet 7 § förordningen om vuxenutbildning.

⁷³ Arbetsförmedlingen, Arbetsmarknadsutbildning – Arbetsförmedlingen.

vissa fall från andra länder) för att ges tillträde. Det kan innebära en snabbare väg till etablering på arbetsmarknaden för många individer.

6.3 En utbildningsform väl anpassad för att möta ett samhälle i omställning

Möjligheten till flexibilitet i utformning och innehåll, i linje med arbetsgivares direkta kompetensbehov, gör att utbildningarna inom nationell yrkesutbildning kan utformas för att snabbt kunna möta förändringar på arbetsmarknaden och ett samhälle i omställning och utveckling. Utbildningarna i pilotverksamheten har tagits fram och utvecklats i nära samarbete mellan arbetsliv och utbildningsanordnare. Att alla utbildningar styrs av en ledningsgrupp, där arbetslivet är i majoritet, är i sig en styrka.

Den samlade bilden bland det arbetsliv som valt att engagera sig i nationell yrkesutbildning är att utbildningsformen har god potential att bli en snabb, flexibel och rörlig utbildningsform som bidrar till både fler och mer flexibla utbildningsvägar för vuxna. Att utbildningarna är korta innebär även att perioden från att arbetslivet är med och identifierar och ställer krav på nödvändigt innehåll i en utbildning, till genomförande och examinerande av studerande, reduceras.

Sverige och Europa befinner sig i en transformation mot en cirkulär ekonomi.⁷⁴ Lagstiftningen driver på genom bland annat EU-direktiv och krav på mer hållbara arbetssätt. Bland de utbildningar som hittills startat i pilotverksamheten har flera stort fokus på samhällskritisk kompetens som behövs för att arbetsgivare och branscher ska kunna möta ökade krav på digitalisering, grön omställning och teknisk utveckling. CNC-tekniker, sömnadsoperatör, spårsvetsare och fordonstekniker för el- och hybridbilar är exempel på utbildningar till bristyrken som är viktiga för samhällsutvecklingen i stort.

Regeringen har aviserat ambitionen att ta fram en STEM⁷⁵-strategi med syfte att utarbeta åtgärder för att öka antalet studerande som påbörjar och fullföljer en STEM-utbildning inom den högre utbildningen, yrkeshögskolan och inom gymnasiala utbildningsformer i Sverige.⁷⁶ En viktig del i detta handlar om att möjliggöra vuxnas deltagande i STEM-utbildningar genom flexibla möjligheter till kompetensutveckling och omställning. Med generösa behörighetsregler och en bred målgrupp ser myndigheten att nationell yrkesutbildning kan bidra till fler utbildade inom STEM inte minst då industriteknik, bygg och anläggning samt el och energi, som utgör en betydande andel av utbildningsutbudet inom nationell yrkesutbildning hittills. Det är utbildningsområden som är viktiga för Sveriges produktivitet och innovationsförmåga.

Flera av utbildningarna svarar också mot kompetensbehov som uppstått mot bakgrund av säkerhetsläget i Sverige, till exempel nätverkstekniker och larm- och säkerhetstekniker. Detta är exempel på yrkeskompetenser som behövs för ett säkert, tryggt och motståndskraftigt samhälle. Genom nationell yrkesutbildning ges fler individer möjlighet att tillgodogöra sig sådan kompetens.

6.4 Ett gemensamt ansvarstagande för yrkesutbildning på gymnasial nivå

Myndigheten ser att nationell yrkesutbildning kan bidra till ett mer gemensamt ansvarstagande för kompetensförsörjningen i Sverige där staten och andra aktörer inom utbildning och arbetsmarknad tillsammans tar ansvar vad gäller kompetens som motsvarar gymnasial nivå. En utbildningsform som bygger på samverkan mellan en rad

⁷⁴ Se bland annat "den europeiska gröna given", EU:s tillväxtstrategi. Strategin lanserades 2019 och är ett paket med politiska initiativ som banar väg för en grön omställning i EU, med klimatneutralitet senast 2050 som slutmål. <https://www.consilium.europa.eu/sv/policies/green-deal/>.

⁷⁵ Science, Technology, Engineering and Mathematics.

⁷⁶ Regeringen, <https://www.regeringen.se/regeringens-politik/ingenjorslandet-sverige/stem-strategin/>.

olika aktörer, med arbetslivets behov som främsta incitament, kan bidra till att långsiktigt stärka förutsättningarna för viktiga men kostnadskrävande utbildningar.

Flera utbildningar som startat i pilotverksamheten har stora behov av investeringstung utrustning. I uppföljningen av utbildningarna uppger både utbildningsanordnare och arbetsliv att pilotverksamheten möjliggjort finansiering av sådan utrustning som behövs för att bedriva kostnadskrävande utbildningar inom till exempel industriteknik och naturbruk. Myndigheten har identifierat flera exempel där medverkande arbetsliv bidragit med utrustning, lokaler och annan teknik som möjliggjort att utbildningarna kunnat starta.

Många av de arbetslivsrepresentanter som myndigheten mött, motiverar sin medfinansiering med att de har reella möjligheter att vara med och utforma både innehåll och genomförande i grunden, så att de studerande genom undervisningen får de praktiska färdigheter som behövs för att behärska berörd yrkesroll efter examen.

Precis som yrkeshögskolan kan nationell yrkesutbildning utvecklas till en utbildningsform som erbjuder utbildningar efter nya och föränderliga behov hos olika delar av arbetslivet. Därigenom är nationell yrkesutbildning även utformad för att möta exempelvis stora företagsetableringar regionalt, eller andra händelser som medför särskilda kompetensbehov. Modellen bygger på nära samverkan mellan utbildningsanordnare, arbetsliv och andra aktörer lokalt, regionalt eller nationellt.

7 Fortsatt pilotverksamhet

Mot bakgrund av det myndigheten har identifierat hittills, men även områden som inte kunnat utvärderas än så länge, behöver ett antal frågor och utmaningar prioriteras i den fortsatta pilotverksamheten.

7.1 Studeranderekrytering är en utmaning

Att synliggöra utbildningsformen för potentiella studerande liksom utbildningarna och yrkesrollerna de leder till kommer bli en fortsatt viktig fråga för myndigheten, utbildningsanordnare och medverkande arbetsliv. Myndigheten behöver marknadsföra utbildningsformen och vad den innebär medan anordnare tillsammans med arbetslivet har en viktig roll i att marknadsföra och locka studerande till de enskilda utbildningarna.

De 34 utbildningar som hittills startat i pilotverksamheten omfattar 730 platser, att jämföra med de 497 studerande som påbörjat studier. Samtidigt fanns 1 537 ansökningar till dessa 730 platser och 28 av 34 utbildningar har haft fler sökande än de beviljats platser av myndigheten.

Ett viktigt skäl till att det är betydligt fler sökande till utbildningarna än vad som påbörjat studier tycks vara frågan om studiefinansiering. Ett vanligt skäl hos sökande som tackat nej till sin studerandeplats är att ha "förbrukat" det studiemedel som är möjligt att erhålla för utbildning på gymnasial nivå. Samtidigt verkar en trygg försörjning under studieperioden vara en särskilt viktig fråga för målgruppen som söker sig till nationell yrkesutbildning. I den enkät som myndigheten gjort med de studerande som hittills påbörjat utbildning uppger ungefär en tredjedel av respondenterna att de har hemmavarande barn.

Myndigheten har fått indikationer både från anordnare och studerande att omställningsstudiestödet skulle förbättra möjligheterna för redan yrkesverksamma att finansiera studier inom nationell yrkesutbildning. Det finns fall där beslut om omställningsstudiestöd dragit ut på tiden, vilket gjort att studerande tackat nej till utbildningsplats på grund av ovisshet om sin försörjning. Andra studerande uppger att de nekats omställningsstudiestöd eftersom de varit verksamma inom ett bristyrke när de ansökt om stödet. Från och med 1 januari 2025 stärks möjligheterna för individer som

redan arbetar inom ett bristyrke att beviljas omställningsstudiestöd.⁷⁷ Det kan göra att fler ges möjlighet till yrkesväxling och omställning med hjälp av nationell yrkesutbildning.

Myndigheten har också fått indikationer på att sökande ansökt till flera utbildningar, inom flera utbildningsformer, vilket skapat utmaningar för utbildningsanordnarna i att avgöra hur många sökande som faktiskt kommer att tacka ja till att påbörja utbildningarna.

7.2 Arbetslivets medverkan är avgörande

Arbetslivets förutsättningar och förmåga att bidra till utbildningarnas genomförande, inte minst vad gäller LIA, är avgörande för en lyckad pilotverksamhet och utvecklingen av nationell yrkesutbildning som utbildningsform. LIA tycks fungera väl i flera av de utbildningar där LIA-kurser genomförts. Samtidigt uttrycks vissa farhågor både från utbildningsanordnare och branschföreträdare som beskrivit risker med att arbetslivets efterfrågan av kompetens är mer omfattande än deras förmåga att ta emot och handleda studerande på LIA. Några av anordnarna uttrycker till exempel farhågor i att hitta lämpliga LIA-handledare som har tillräckligt med tid för att handleda de studerande utifrån stor arbetsbelastning i övrigt. Här krävs ett gemensamt ansvarstagande där alla medverkande arbetar tillsammans för att säkerställa god arbetslivsanknytning i utbildningarna.

Eftersom de första utbildningarna inom pilotverksamheten fortfarande är pågående och LIA ännu återstår som kurs i många utbildningar som beviljats i den första ansökningsomgången kommer det området vara särskilt viktigt för myndigheten att följa upp framöver.

7.3 Fortsatt samverkan är en viktig förutsättning

Fortsatt samverkan mellan myndigheter, aktörer på nationell och regional nivå samt utbildningsanordnare är en förutsättning för att utbildningsformen ska fylla sitt syfte och kunna komplettera befintligt utbud av yrkesutbildning på gymnasial nivå. För att utbildningsformen ska bli kompletterande ser myndigheten ett stort värde i att upprätthålla och utveckla den dialog med andra myndigheter och aktörer som initierats under pilotverksamheten hittills.

En viktig fråga framöver blir att följa upp hur nationell yrkesutbildning kompletterar utbildningar inom komvux, arbetsmarknadsutbildning och folkbildningens yrkesinriktade utbildningar. Det är särskilt viktigt att företrädare för de utbildningsformer som nationell yrkesutbildning ska komplettera fortsatt bjuds in och är delaktiga i denna dialog.

7.4 Fortsatta forum för gemensamt lärande mellan de anordnare och branscher som deltar i pilotverksamheten

Det finns få givna svar på många av de frågor och utmaningar anordnarna ställs inför rörande nationell yrkesutbildning. I flera fall behöver de själva hitta lösningarna. Det är därför viktigt att fortsatt skapa möten och möjligheter till erfarenhetsutbyte mellan anordnare men också mellan anordnare och berörda delar av arbetslivet samt branscher inom pilotverksamheten, där de kan byta erfarenheter och tillsammans utveckla sin praxis kring utbildningsformen. Ett relevant tema är till exempel hur innehållet i nationell yrkesutbildning utformas och hur nivån på utbildningar som ska leda till examen på just SeQF-nivå 4 säkerställs.

En annan fråga som aktualiserats handlar om hur det som utbildningsanordnare går att möta en bred målgrupp med varierande förkunskaper och förutsättningar. I pilotverksamheten finns utbildningar som lockar studerande med lång yrkeslivserfarenhet och högskoleexamen men även studerande utan gymnasiebetyg som inte har varit etablerade på arbetsmarknaden tidigare. Flera anordnare lyfter fram det utmanande i att

⁷⁷ Riksdagen. Beslut om Ett effektivare omställningsstudiestöd (Betänkande 2024/25:UbU5 Utbildningsutskottet) Ett effektivare omställningsstudiestöd (Betänkande 2024/25:UbU5 Utbildningsutskottet) | Sveriges riksdag.

skapa en undervisningsmiljö och pedagogik som fungerar för en sådan bred målgrupp. Det gör det än viktigare för myndigheten att erbjuda forum för erfarenhetsutbyten i dessa frågor.

7.5 Uppföljning och utvärdering av hur utbildningsformen fyller sitt syfte

Denna delredovisning ger en ögonblicksbild av var pilotverksamheten befinner sig och de resultat myndigheten sett hittills. I takt med att fler utbildningar startar och genomförs behöver myndigheten noggrant följa upp de studerandes progression, etablering på arbetsmarknaden och hur utbildningsformen kan bidra till en bättre kompetensförsörjning. Detta har myndigheten inte haft möjligheter att göra hittills eftersom inga utbildningar avslutats ännu.

7.5.1 Etablering på arbetsmarknaden

Syftet med det stöd som myndigheten beviljar till utbildningar inom nationell yrkesutbildning är att förstärka kopplingen mellan arbetslivets kompetensbehov och yrkesutbildning för vuxna för en snabbare etablering på arbetsmarknaden. Hur examinerade från utbildningar inom nationell yrkesutbildning etablerar sig på arbetsmarknaden kommer därför att bli en viktig del av myndighetens uppföljning och utvärdering av pilotverksamheten framöver. Vid tillfället för denna delredovisning undersöker myndigheten formerna för en sådan uppföljning.

7.5.2 Arbetslivets kompetensbehov

Utbildningar inom nationell yrkesutbildning ska svara mot arbetslivets behov av kompetens. Det är därför av vikt att följa upp utbildningarnas resultat och effekt utifrån ett arbetslivsperspektiv. I utvärderingen av pilotverksamheten är det viktigt att få en bild av arbetslivets nöjdhet av den kompetens de studerande har med sig från utbildningarna när de rekryteras och hur väl den överensstämmer med den kompetens som efterfrågats. Även i detta fall tittar myndigheten på hur en sådan uppföljning skulle kunna genomföras.

8 Långsiktiga förutsättningar för införande av nationell yrkesutbildning som utbildningsform

Vid ett eventuellt införande av nationell yrkesutbildning som en permanent utbildningsform ser myndigheten att ett antal frågor behöver hanteras. Det är frågor som kräver ställningstaganden på olika nivåer varav vissa behöver hanteras i samverkan mellan olika aktörer medan andra kräver regeländringar eller förändrad styrning.

8.1 Utvidgning av utbildningsområden och möjliga utbildningsanordnare

Inom ramen för pilotverksamheten har myndigheten avgränsat vilka utbildningsområden och utbildningsanordnare som kan tilldelas statsbidrag. I den dialog som myndigheten haft med branschorganisationer och arbetsliv efterfrågas en utvidgning av utbildningsområden så att en större del av arbetslivet kan dra nytta av utbildningsformen i sin kompetensförsörjning. Likaså har myndigheten tagit emot önskemål från utbildningsanordnare som i dagsläget inte är yrkeshögskoleanordnare om att bedriva nationell yrkesutbildning. Inför ett eventuellt permanentande av utbildningsformen behöver myndigheten, i samråd med berörda myndigheter och andra aktörer, ta ställning till vilka ytterligare utbildningsområden som skulle kunna komma i fråga samt i vilken takt en utvidgning kan och bör ske.

8.2 Utvecklingsbehov med lösningar på olika nivåer

Över lag beskriver både utbildningsanordnare och arbetsliv en utbildningsform som med knappa tidsramar gått att sjösätta och som i stort fungerar. Myndighetens första uppföljning visar samtidigt på en rad utvecklingsbehov där lösningarna finns både på organisations- och systemnivå. Anordnarna kan själva till viss del arbeta vidare med upplägg, innehåll och urval medan andra frågor såsom ersättningsnivåer, utbildningsformens koppling till branschcertifikat och förkunskapskrav behöver lösas i samverkan med branscher eller genom ändringar i regelverk. Såväl anordnare som arbetslivsföreträdare har även lyft behovet av mer differentierade schabloner till olika utbildningar, beroende på hur kostsamma de är att bedriva. Frågan om investerings- och underhållsstöd för dyra utbildningsmiljöer har också adresserats.

Myndigheten har hittills valt att endast bevilja platsbundna utbildningar med helfartsstudier. Utbildningsanordnare såväl som arbetslivsrepresentanter och studerande har uppmärksammat att distansutbildningar och mer flexibla utbildningsupplägg skulle kunna innebära att studerande som bor i delar av landet där det finns färre platsbundna utbildningar får ökade möjligheter till utbildning. Likaså att ett mer flexibelt upplägg av undervisningen skulle underlätta för livssituationen hos en betydande andel av målgruppen för nationell yrkesutbildning, som ser ut att utgöras av vuxna med barn och familj.

Samtidigt tycks en styrka med utbildningsformen vara att den skapar goda förutsättningar för korta utbildningar med stort fokus på praktiskt yrkesutövande. Inför ett eventuellt införande av nationell yrkesutbildning som en permanent utbildningsform behöver myndigheten identifiera både möjligheter och utmaningar med mer flexibla undervisningsupplägg som innebär andra former än platsbunden undervisning.

8.3 Ett regelverk som är anpassat till behoven av omställning och utveckling hos både individer och arbetsliv

I myndighetens uppföljning av förordning (2024:107) om stöd för en nationell yrkesutbildning har vi, men även utbildningsanordnare och arbetsliv, identifierat vissa utmaningar. Det handlar till exempel om möjligheten att utforma särskilda förkunskapskrav för antagning av studerande för att stärka deras möjligheter att genomföra och tillgodogöra sig utbildningen samt möjligheten till anställning efter examen. Det gäller även vissa utmaningar i den praktiska tillämpningen av förordningens bestämmelser om utbildningsplaner inom nationell yrkesutbildning. Detta då utbildningsplanen blir ett dokument som fastställs när utbildningen beviljas, och inte kan ändras under utbildningens genomförande. För att vara en flexibel utbildningsform som anpassas i linje med arbetslivets specifika behov inom ett visst yrkesområde kan det finnas behov av att justera kurser och det förväntade resultatet av desamma även efter att en utbildning beviljats stöd av myndigheten.

Myndigheten vill även uppmärksamma hur andra regelverk för vissa yrken eller yrkesområden påverkar möjligheten att anordna nationell yrkesutbildning. Det finns exempel på bristyrken som saknar tillräckliga utbildningsvägar för vuxna, men som på grund av begränsningar i parallella specialregleringar inte kommit i fråga för nationell yrkesutbildning hittills. Det handlar bland annat om utbildningar till yrkesföreläsare inom vägtrafikområdet och utbildningar inom sjöfartsområdet.

I kapitel 5 finns en närmare redogörelse av de rättsliga utmaningar som myndigheten vill uppmärksamma inför ett eventuellt permanentande av utbildningsformen. Myndigheten redovisar även bredare utmaningar som kan behöva analyseras och utredas vidare utifrån olika perspektiv. Delar av dessa utmaningar ligger utanför myndighetens ansvarsområde.

8.4 Behov av längre beslutsperioder

Med anledning av att utbildningsformen bedrivs inom ramen för en pilotverksamhet har myndigheten endast beviljat en utbildningsomgång i taget. Myndigheten kan se att detta har försvårat utbildningsanordnarnas planeringsförutsättningar. Även om arbetsmarknadens behov inom olika branscher kan innebära att antalet utbildningsomgångar behöver variera från utbildning till utbildning, är vår bedömning att en permanent utbildningsform kräver större kontinuitet och tydligare planeringsförutsättningar än vad som erbjudits i pilotverksamheten.

8.5 Eventuellt "glapp" mellan pilotverksamhet och införande av utbildningsformen

Myndigheten bedömer att det är av stor vikt att undvika ett "glapp" mellan pilotverksamhet och ett eventuellt införande av utbildningsformen på permanent basis. Kontinuitet både för utbildningsanordnare och utbildningarnas genomförande är viktigt. För myndigheten är det även viktigt för att kunna omhänderta lärdomar från pilotverksamheten på ett effektivt sätt, och utveckla utbildningsformen i stort. För att utforska hur utbildningsformen kan bidra till utveckling för både individer och arbetsliv inom olika branscher och samhällssektorer är det även angeläget att berörda aktörer ges möjlighet att utveckla samverkan och dialog med varandra på olika nivåer – lokalt, regionalt och nationellt.

En förlängning av pilotverksamheten kan vara ett alternativ för att ge ytterligare tid till uppföljning och utvärdering av hur väl utbildningsformen svarar mot det tänkta syftet.

8.6 Yrkesområden med långsiktiga kompetensbehov

Nationell yrkesutbildning ser ut att kunna bli en flexibel och snabbriktig utbildningsform som anpassas i takt med att arbetsmarknadens behov förändras. Utifrån detta perspektiv ser myndigheten att det behöver ske utvärdering av hur yrkesroller som arbetslivet långsiktigt förväntas efterfråga ska kunna tillgodoseas i en utbildningsform som är anpassad för att möta föränderliga behov på arbetsmarknaden.

Om nationell yrkesutbildning blir permanent och utvecklas till att omfatta utbildningar till yrkesroller där det förväntas finnas långsiktiga arbetskraftsbehov är det viktigt att utbildningsformen utvecklas enligt yrkeshögskolemodellen med möjlighet till fler utbildningsomgångar per beslut än vad som varit möjligt i pilotverksamheten. Det kan också finnas skäl att identifiera utbildningar där det är viktigt att innehållet är likvärdigt oavsett vem som anordnar utbildningen eller var i landet den bedrivs.

I pilotverksamheten ser myndigheten även att redan framtagna kvalifikationer, kvalitetssäkrade av branscher och arbetsmarknadens parter, ger utbildningsanordnare ett tydligt ramverk att arbeta utifrån, liksom en tydlighet i utformningen av kurs- och utbildningsplaner. Ett sådant arbetssätt kan sannolikt vara användbart i utvecklingen av utbildningar som syftar till mer långsiktiga kompetensbehov.

9 Reflektioner

Det är som pilotverksamheten pågått har präglats av ett intensivt arbete med att starta upp utbildningsformen. 34 helt nya utbildningar har startat riktade till en bred flora av bristyrken på arbetsmarknaden. Myndigheten ser ett stort intresse och engagemang för att bedriva nationell yrkesutbildning vilket är avgörande för utvecklingen av denna utbildningsform. Utbildningsanordnare tillsammans med arbetsliv och andra aktörer på lokal, regional och nationell nivå har utformat viktiga utbildningar inom en mängd olika yrkesområden.

Cirka 500 personer mellan 20 och 60 år, från Malmö i söder till Vilhelmina i norr, ges nu möjlighet till kompetensutveckling och vad som förhoppningsvis innebär en snabbare

etablering på arbetsmarknaden eller omställning till ett nytt yrke. I flera fall leder utbildningarna till bristyrken som tidigare varit svåra att utbilda sig till för vuxna i stora delar av landet. Det är utbildningar som utformats och nu genomförs i nära samverkan med arbetslivet, och kan ge viktiga bidrag till kompetensförsörjningen i hela landet.

Myndigheten för yrkeshögskolan har som förvaltande myndighet en viktig funktion i att tydliggöra ansvaret hos involverade aktörer i nationell yrkesutbildning. Utbildningsanordnare har ett ansvar i att utbildningarna genomförs enligt regelverket, medan utbildningarnas ledningsgrupper ska svara för att ett systematiskt kvalitetsarbete bedrivs. Precis som inom yrkeshögskolan behöver det finnas ett övergripande ramverk som främjar snarare än begränsar hög kvalitet i utbildningarna med arbetslivets behov som främsta riktmärke.

Nationell yrkesutbildning ska genomföras med utgångspunkt i den modell som tillämpas för yrkeshögskolan. Erfarenheter från myndighetens arbete med yrkeshögskolan visar att ett engagerat arbetsliv och ett aktivt ledningsgruppsarbete är kvalitetsdrivande faktorer för utbildningar som ska svara mot arbetslivets behov av kompetens. För att nationell yrkesutbildning som utbildningsform ska bidra till fler yrkesutbildade med rätt kompetens är det viktigt att dimensioneringen och utbudet av utbildningar är självreglerande och utgår från det som arbetslivet efterfrågar. Likaså behöver systemet vara flexibelt och göra det möjligt för utbildningsanordnare att tillsammans med berört arbetsliv anpassa utbildningarnas innehåll till branschens och arbetsgivares föränderliga kompetensbehov. Detta behöver vara kärnan i såväl utbildningsformens som utbildningarnas egna kvalitetssystem.

Pilotverksamheten är fortfarande i ett tidigt stadium vid tillfället för denna delredovisning. En rad olika uppföljningsaktiviteter planeras framöver riktade till såväl utbildningsanordnare som arbetsliv, studerande och andra aktörer inom utbildning och arbetsmarknad. Analys och utvärdering av dessa aktiviteter kommer att bli centrala delar i pilotverksamheten framöver.

Även om detta är en delredovisning, kan myndigheten redan nu konstatera att en pilotverksamhet för en ny utbildningsform liksom uppföljning av densamma är en komplex uppgift. Myndigheten har fått i uppdrag att förbereda införandet av nationell yrkesutbildning men det är uppenbart att uppdraget förutsätter bred samverkan med arbetsliv, organisationer inom utbildning och arbetsmarknad liksom andra myndigheter under flera olika departement. Detta kräver lyhördhet för olika perspektiv och behov hos arbetsliv, individer och samhället i stort.

Det gångna året i pilotverksamheten har inneburit omfattande dialog, samverkan och diskussioner med en bredd av aktörer både i detaljerade frågor och i större frågor om utbildningssystemet i sin helhet. Det finns en stor vilja att utveckla utbildningsformen så att både arbetsliv och individer kan dra nytta av den för att växa och utvecklas. Myndigheten ser fram emot att utveckla samverkan i dessa frågor även i den fortsatta pilotverksamheten.

Referenser

- Arbetsförmedlingen. 2025. Arbetsmarknadsutbildning – Arbetsförmedlingen (hämtad 2025-01-24).
- Europeiska kommissionen. 2024. *Europaåret för kompetens 2023*.
https://commission.europa.eu/strategy-and-policy/priorities-2019-2024/europe-fit-digital-age/european-year-skills-2023_sv#en-nystart-f%C3%B6r-livsl%C3%A5ngt-l%C3%A4rande (hämtad 2025-01-08).
- Europeiska kommissionen. 2024. *The future of European competitiveness*.
https://commission.europa.eu/document/download/97e481fd-2dc3-412d-be4c-f152a8232961_en?filename=The%20future%20of%20European%20competitiveness%20_%20A%20competitiveness%20strategy%20for%20Europe.pdf (hämtad 2025-01-08).
- Förordning (2024:107) om stöd för en nationell yrkesutbildning.
- Förordning (2015:545) om referensram för kvalifikationer för livslångt lärande.
- Förordning (2011:1162) med instruktion för Myndigheten för yrkeshögskolan.
- Förordning (2011:1108) om vuxenutbildning.
- Förordning (2009:130) om yrkeshögskolan.
- Cedefop, & Swedish National Agency for Education (Skolverket). 2023. Vocational education and training in Europe – Sweden: system description. In Cedefop, & ReferNet. (2024). *Vocational education and training in Europe: VET in Europe database – detailed VET system descriptions* [Database]. <https://www.cedefop.europa.eu/en/tools/vet-in-europe/systems/sweden-u3> (hämtad 2025-01-08).
- CSN. *Information om Pilotverksamhet: nationell yrkesutbildning (NY)*.
https://www.csn.se/bidrag-och-lan/pilotverksamhet-nationell-yrkesutbildning-ny.html#svid10_5f7dd70418f97b28973a6b (hämtad 2025-01-08).
- CSN. Information om studiemedel, <https://www.csn.se/bidrag-och-lan/studiemedel.html> (hämtad 2025-01-08).
- CSN. Information om högre bidrag, https://www.csn.se/bidrag-och-lan/tillagg-till-studiestodet/for-studier-med-studiemedel/hogre-bidraget-for-vissa-studier.html#svid10_7ceb52b315ad72aa59e4a6d8#svid10_7ceb52b315ad72aa59e4a836 (hämtad 2025-01-08).
- Jämställdhetsmyndigheten. Vad är jämställdhet? | Jämställdhetsmyndigheten (hämtad 2025-01-08).
- LO. 2024. *Fler yrkesarbetare*.
[https://www.lo.se/home/lo/res.nsf/vRes/lo_fler_yrkesarbetare_pdf/\\$File/Fler_yrkesarbetare.pdf](https://www.lo.se/home/lo/res.nsf/vRes/lo_fler_yrkesarbetare_pdf/$File/Fler_yrkesarbetare.pdf) (hämtad 2025-01-08).
- Myndigheten för yrkeshögskolan. 2022. *Återrapportering av regeringsuppdrag – förslag till reviderade examenskrav inom yrkeshögskolan*.
<https://assets.myh.se/docs/publikationer/aterrapporteringar/aterrapportering-regeringsuppdrag-forslag-till-reviderade-examenskrav-inom-yrkeshogskolan.pdf> (hämtad 2025-01-08).
- Myndigheten för yrkeshögskolan. 2023. *Återrapportering av regeringsuppdrag för en snabbare och mer flexibel väg till en yrkeshögskoleexamen, YH-flex*.
<https://assets.myh.se/docs/publikationer/aterrapporteringar/aterrapportering-av-regeringsuppdrag-for-en-snabbare-och-mer-flexibel-vag-till-en-yrkeshogskoleexamen-yh-flex.pdf> (hämtad 2025-01-08).

Myndigheten för yrkeshögskolan. 2023. *Yttrande över Framtidens yrkeshögskola – stabil, effektiv och hållbar (SOU 2023:31)*. Yttrande (hämtad 2025-01-08).

Myndigheten för yrkeshögskolan. 2024. Kvalifikationsdatabasen, <https://www.myh.se/validering-och-seqf/seqf-sveriges-referensram-for-kvalifikationer/sok-kvalifikationer/sa-fungerar-databasen> (hämtad 2025-01-08).

Myndigheten för yrkeshögskolan. 2024. Yttrande över betänkandet SOU 2024:16 Växla yrke som vuxen – en reformerad vuxenutbildning och en ny yrkesskola för vuxna. <https://www.regeringen.se/contentassets/c6b17c8fae454b97b7a8e941cbffbf68/myndigheten-for-yrkeshogskolan.pdf> (hämtad 2025-01-08).

Regeringen. 2022. *Kommittédirektiv, Långsiktig och behovsanpassad yrkesutbildning för vuxna, Dir. 2022:84*. [regeringen.se/contentassets/aa31cac9b6654bb280f84667430f4b4e/langsiktig-och-behovsanpassad-yrkesutbildning-for-vuxna-dir-202284/](https://www.regeringen.se/contentassets/aa31cac9b6654bb280f84667430f4b4e/langsiktig-och-behovsanpassad-yrkesutbildning-for-vuxna-dir-202284/) (hämtad 2025-01-08).

Regeringen. 2023. *Tilläggsdirektiv till Yrkesvuxutredningen (U 2022:05), Dir. 2023:110*. [tillaggsdirektiv-till-yrkesvuxutredningen-u-202205-dir.-2023110.pdf](https://www.regeringen.se/contentassets/aa31cac9b6654bb280f84667430f4b4e/tillaggsdirektiv-till-yrkesvuxutredningen-u-202205-dir.-2023110.pdf) (hämtad 2025-01-08)

Regeringen. 2023. *Regleringsbrev för budgetåret 2023 avseende Myndigheten för yrkeshögskolan*. <https://www.esv.se/Statsliggaren/Regleringsbrev?rbid=24256> (hämtad 2025-01-08).

Regeringen. 2023. *Budgetproposition 2023/24:1 Utgiftsområde 16*. <https://www.regeringen.se/contentassets/e1afccd2ec7e42f6af3b651091df139c/utgiftsomrade-16-utbildning-och-universitetsforskning.pdf> (hämtad 2025-01-08).

Regeringen. 2024. *Regleringsbrev för budgetåret 2025 avseende Myndigheten för yrkeshögskolan*. <https://www.esv.se/statsliggaren/regleringsbrev/Index?rbid=24811> (hämtad 2025-01-08).

Regeringen. 2024. STEM-strategin. STEM-strategin – Regeringen.se (hämtad 2025-01-08).

Riksdagen. 2024. *Beslut om Ett effektivare omställningsstudiestöd (Betänkande 2024/25:UbU5 Utbildningsutskottet) Ett effektivare omställningsstudiestöd (Betänkande 2024/25:UbU5 Utbildningsutskottet) | Sveriges riksdag* (hämtad 2025-01-08).

Skollag (2010:800).

Skolverket. *Susa-navet en nationell databas för utbildningstillfällen*. <https://www.skolverket.se/om-oss/oppna-data/api-for-susa-navet-en-nationell-databas-for-utbildningstillfallen> (hämtad 2025-01-08).

Statens offentliga utredningar, SOU 2024:16. 2024. *Betänkande av yrkesvuxutredningen. Växla yrke som vuxen – en reformerad vuxenutbildning och en ny yrkesskola för vuxna*. <https://www.regeringen.se/contentassets/0421d12f06484396889df7f435f16052/sou-202416-vaxla-yrke-som-vuxen.pdf> (hämtad 2025-01-08).

Studiestödsförordning (2000:655).

Studiestödslag (1999:1395).

Svenskt Näringsliv. 2024. *Kompetens – var god dröj, rekryteringsenkäten 2023/2024*. https://www.svensknaringsliv.se/sakomraden/utbildning/kompetens-var-god-droj-rekryteringsenkaten-2023-2024_1207191.html (hämtad 2025-01-08).

Tillväxtverket. 2023. *Företagens villkor och verklighet 2023*. <https://tillvaxtverket.se/tillvaxtverket/statistikochanalys/varaundersokningar/foretagensvillkorochverklighet.3631.html> (hämtad 2025-01-08).

Valideringsförordning (2022:1549).

Bilaga 1: Beviljade utbildningar i pilotverksamheten⁷⁸ klassificerade enligt SSYK.

Utbildnings-anordnare	Utbildnings-namn	Studieort/er	Yrkes-område (SSYK)	Yrke (SSYK fyrsiffer-nivå)	Yrke (SSYK benämning)
Lernia Utbildning AB	Industri-elektriker	Malmö	Installation, drift, underhåll	7412	Industrielektriker
Montico Kompetensutveckling AB	Internationell svetsare – IW	Mjölby	Industriell tillverkning	7212	Svetsare och gasskärare
Olofströms kommun Yrkehögskolan Syd	Industri och marin teknik	Olofström/ Karlskrona	Installation, drift, underhåll	7233	Underhålls-mekaniker och maskinreparatörer
YH Akademin AB	Betongarbetare	Farsta	Bygg och anläggning	7113	Betongarbetare
YH Akademin AB	Underhålls-mekaniker NY	Örnsköldsvik	Installation, drift, underhåll	7233	Underhålls-mekaniker och maskinreparatörer
Vilhelmina kommun, Vilhelmina Lärocentrum	Fordons-mekaniker/ Servicetekniker/ Bilskade-reparatör	Vilhelmina	Installation, drift, underhåll	7231	Motorfordons-mekaniker och fordonsreparatörer
Nercia Utbildning AB	Installations-elektriker	Malmö	Installation, drift, underhåll	7411	Installations- och serviceelektriker
Tekniska Högskolan i Jönköping AB	CNC-tekniker	Jönköping	Industriell tillverkning	7223	Maskinställare och maskinoperatörer, metallarbete
Tekniska Högskolan i Jönköping AB	Verktygsteknik – reparation och underhåll	Värnamo, Göteborg	Industriell tillverkning	7222	Verktygsmakare
Hermods AB	Trädgårds-arbetare med inriktning mot växthus- och frilandsodling	Karlskrona	Naturbruk	6112	Trädgårdsodlare
Västra Götalands läns landsting, Biologiska Yrkehögskolan i Skara – BYS	Skogsvårdare	Svenljunga	Naturbruk	6210	Skogsarbetare
Västra Götalands läns landsting, Biologiska Yrkehögskolan i Skara – BYS	Skogsmaskin-förare	Svenljunga	Naturbruk	8341	Förare av jordbruks- och skogsmaskiner
Enköpings kommun	Trädgårds- och odlingsarbetare	Enköping	Naturbruk	6112	Trädgårdsodlare
Östsvenska Yrkehögskolan AB	Servicetekniker inom industri	Motala	Installation, drift, underhåll	7233	Underhålls-mekaniker och maskinreparatörer
Stiftelsen PROTEKO –	Sömnads-operatör inom textil	Borås, Nacka, Östersund	Industriell tillverkning	8159	Övriga maskinoperatörer,

⁷⁸ I ansökningsomgång 1.

Nordiska Textilakademin					textil-, skinn- och läderindustri
KYH AB	Glas- och metalltekniker	Varberg, Malmö, Liljeholmen	Hantverk	7124	Glastekniker
Göteborg kommun, Yrigo	Fordonstekniker personbil el och hybrid	Västra Frölunda	Installation, drift, underhåll	7231	Motorfordons- mekaniker och fordonsreparatörer
Vetlanda kommun Lärcentrum	Industriell husproduktion med inriktning produktions- teknik och automation	Vetlanda, Nässjö, Eksjö	Industriell tillverkning	7523	Maskinsnickare och maskinoperatörer, träindustri
Campus Nynäshamn	Marinelektriker	Nynäshamn	Installation, drift, underhåll	7412	Industrielektriker
Kunskaps- förbundet Vuxenutbildningen	Elektronik- tekniker	Vänersborg	Industriell tillverkning	8212	Montörer, elektrisk och elektronisk utrustning
Stadsmissionens Skolstiftelse	Nätverkstekniker	Uppsala	Data/IT	3514	Nätverks- och systemtekniker med flera
Lidköpings kommun/Campus Västra Skaraborg	Diagnostekniker, fordon	Lidköping, Falköping	Installation, drift, underhåll	7231	Motorfordons- mekaniker och fordonsreparatörer
Lidköpings kommun/Campus Västra Skaraborg	Process och underhållsteknik er	Lidköping, Falköping	Industriell tillverkning	8169	Övriga maskinoperatörer, livsmedelsindustri med mera
Folkuniversitetet Stiftelsen Kursverksamheten vid Lunds universitet	Laboratorie- tekniker	Karlskrona	Yrken med teknisk inriktning	3215	Laboratorie- ingenjörer
Göteborgs Tekniska College AB	Industritekniker – underhåll och automation	Göteborg	installation, drift, underhåll	7233	Underhålls- mekaniker och maskinreparatörer
Göteborgs Tekniska College AB	Distributions- elektriker	Göteborg	Installation, drift, underhåll	7413	Distributions- elektriker
Nässjö kommun	Spårsvetsare	Nässjö	Industriell tillverkning	7212	Svetsare och gasskärare
Etec Teknikutbildning AB	Hållbar EI- och Automations- tekniker	Oskarshamn	Installation, drift, underhåll	7412	Industrielektriker
Folkuniversitetet Tibro hantverksakademi	Maskinsnickare	Tibro	Industriell tillverkning	7523	Maskinsnickare och maskinoperatörer, träindustri
Movant AB	Bygg och anläggning inriktning infrastruktur	Jönköping, Skövde	Bygg och anläggning	7114	Anläggnings- arbetare
Movant AB	Servicetekniker industri och hemprodukter	Varberg	Installation, drift, underhåll	7420	Elektronik- reparatörer och kommunikations- elektriker m.fl.
Fordonsakademin i Sverige AB	Bilskade- rådgivare i	Solna	Installation, drift, underhåll	7231	Motorfordons- mekaniker och fordonsreparatörer

	hållbara skadeverkstäder				
Fordonsakademien Sverige AB	Reservdelsrådgivare i hållbara verkstäder	Solna	Installation, drift, underhåll	7231	Motorfordonsmekaniker och fordonsreparatörer
INSU AB	Industrielektriker	Nyköping	Installation, drift, underhåll	7412	Industrielektriker
INSU AB	Larm- och säkerhetstekniker	Katrineholm	Installation, drift, underhåll	7420	Elektronikreparatörer och kommunikationselektriker m.fl.
Edugrade AB	Nätverkstekniker	Bromma	Data/it	3514	Nätverks- och systemtekniker m.fl.
Västerås Stad/Barn- och utbildningsförvaltningen/ Västerås Yrkehögskola	Internationell svetsare – IW	Västerås	Industriell tillverkning	7212	Svetsare och gasskärare
Nercia Utbildning AB	Installationselektriker	Gävle	Installation, drift, underhåll	7411	Installations- och serviceelektriker

Bilaga 2: Genomförda enkätundersökningar i pilotverksamheten

Enkätfrågor till studerande

Enkäten riktar sig till studerande i början av sin utbildning och distribuerades från MYH, via utbildningsledarna, till de studerande i pilotverksamheten i takt med att utbildningarna startade under hösten 2024.

1) Ålder

- 20-29
- 30-39
- 40-49
- 50-59
- 60+
- Vill inte ange
- Annat

2) Kön

- Kvinna
- Man
- Icke-binär
- Vill inte ange
- Annat

3) Hur ser din livssituation ut?

- Ensamstående/särbo
- Sambo/gift
- Vill inte ange
- Annat

4) Har du hemmavarande barn?

- Ja
- Nej
- Vill inte ange

5) Vilken sysselsättning hade du innan du påbörjade utbildningen?

- Arbetade heltid
- Arbetade deltid
- Studerade
- Arbetssökande
- Vill inte ange
- Annat

6) Vilken är den högsta utbildning du har genomfört eller den högsta examen som du har?

- Grundskola
- Gymnasieskola eller motsvarande
- Yrkeshögskola
- Universitetsutbildning men ingen examen
- Examen från högskola/universitet
- Vill inte ange
- Annat:

7) Vad fick dig att välja den här utbildningen? Berätta gärna kort om vad som fick dig att välja just denna utbildning.

Fritextsvar

För att vara behörig till nationell yrkesutbildning behöver du ha godkända betyg från grundskolan eller motsvarande utbildning eller på annat sätt visa att du har förutsättningar att klara utbildningen.

8) Hur blev du behörig till den utbildning du startat? (välj ett alternativ)

- Betyg från grundskolan
- Betyg från annan svensk eller utländsk utbildning
- Genom praktisk erfarenhet från exempelvis arbetsliv, ideellt arbete eller fritidssysselsättning

9) Vilken arbetslivserfarenhet har du?

Fritextsvar

10) Fanns det några svårigheter för dig att påbörja utbildningen? (Till exempel ekonomi, flytt eller familjesituation)

- Ja
- Nej
- Vill inte ange
- Annat, beskriv gärna:

11) Har du flyttat till en annan ort för att studera den här utbildningen?

- Ja
- Nej
- Vill inte ange

Beskriv gärna (fritext):

12) Hade du andra alternativ till den här utbildningen?

- Ja
- Nej
- Vill inte ange

13) Om ja, var det andra NY-utbildningar?

- Ja

- Nej, det var en utbildning inom komvux
- Nej, det var en yrkeshögskoleutbildning
- Nej, det var universitets-/högskoleutbildning
- Nej, det var en annan utbildning.

Ange gärna vad (fritext):

14) Hur fick du höra om utbildningen?

- Familj/vänner
- Arbetsliv/företag
- Arbetsförmedlingen
- Studie- och yrkesvägledare
- Utbildningsanordnaren (skolan)
- Annonsering (tryckt media, affisch eller liknande)
- Annonsering (digitalt, tex sociala medier, banner, nyhetsbrev eller liknande) Vill inte ange Annat

Enkätfrågor utbildningsanordnare

Enkäten riktar sig till utbildningsanordnare i pilotverksamheten och besvarades under november och december 2024.

Del 1. Fakta om utbildningen

1) Fyll i uppgifter om antal sökande och behöriga sökande till utbildningen:

- Antal sökande:
- varav antal behöriga sökande:

2) Fyll i följande uppgifter om antal studerande och behörighet utifrån reell kompetens:

- * Antal studerande som påbörjat utbildningen:
- varav antal studerande som bedömts behöriga utifrån reell kompetens:

3) Av de studerande som har bedömts behöriga utifrån reell kompetens. Hur många har behörighetsförklarats enligt respektive behörighetsgrund?

Fyll i antalet som har behörighetsförklarats enligt respektive behörighetsgrund. Ange enbart ett alternativ per studerande så att antalen nedan summerar till samma antal som angetts i föregående fråga om antal studerande som bedömts behöriga utifrån reell kompetens. Om det inte är några studerande som har bedömts behöriga utifrån reell kompetens så kan ni hoppa över denna fråga.

- Yrkeserfarenhet
- Utbildning yrkeshögskola
- Utbildning annan yrkesutbildning
- Utbildning universitet/högskola
- Utbildning annan eftergymnasial
- Kombination av olika former av utbildning
- Kombination (yrkeserfarenhet och utbildning)
- Annan erfarenhet/övrigt

4) När genomförs LIA-kurs/er i er utbildning?

LIA-period 1:

LIA-period 2:

LIA-period 3:

Del 2. Erfarenheter av att anordna utbildning inom NY

5) Vilka utmaningar och/eller möjligheter har ni sett än så länge, kopplat till validering och bedömning av reell kompetens inom nationell yrkesutbildning?

Fritextsvar

6) Har ni andra synpunkter eller erfarenheter från arbetet med validering av reell kompetens?

Fritextsvar

7) Hur har ni arbetat med rekrytering av studerande till utbildningen?

Fritextsvar

8) Beskriv utmaningar och framgångsfaktorer i er rekrytering av studerande.

Fritextsvar

9) Har ni fått indikationer om utmaningar för sökande eller studerande vad gäller studiefinansiering?

– Ja

– Nej

– Vet ej

10) Om ja, vilka utmaningar har sökande eller studerande upplevt vad gäller studiefinansiering?

Fritextsvar

11) Hur har arbetslivet medverkat i utformningen av utbildningen?

Fritextsvar

12) Hur medverkar arbetslivet i genomförandet av utbildningen?

Fritextsvar

13) Hur ser ledningsgruppens engagemang i utbildningen ut?

Fritextsvar

14) Beskriv ert nätverk med LIA-platser för utbildningen

Fritextsvar

15) Beskriv eventuella utmaningar kopplat till LIA.

Fritextsvar

16) Syftet med nationell yrkesutbildning är att förstärka kopplingen mellan arbetslivets kompetensbehov och yrkesutbildning för vuxna för en snabbare etablering på arbetsmarknaden. Med utgångspunkt i syftet med nationell yrkesutbildning, vilka möjligheter och/eller utmaningar har ni än så länge upplevt i genomförandet av er utbildning?

Fritextsvar

17) Hur upplever ni att regelverket för nationell yrkesutbildning påverkar möjligheterna att bedriva utbildning med hög kvalitet och yrkesrelevans? Resonera gärna utifrån eventuella möjligheter och/eller begränsningar, med utgångspunkt i förordning (2024:107) om stöd för en nationell yrkesutbildning.

Fritextsvar

18) Utifrån era erfarenheter hittills, på vilket sätt är nationell yrkesutbildning en lämplig utbildningsform för den yrkesroll som er utbildning leder till?

Fritextsvar

19) Finns det andra utbildningsvägar för vuxna till den yrkesroll som utbildningen leder till och i så fall vilka?

Fritextsvar

20) Om det finns andra utbildningsvägar till yrket, hur kan denna utbildning fungera som ett komplement?

Fritextsvar

21) Har ni upplevt konkurrens och/eller samverkan med yrkesutbildning inom andra utbildningsformer?

- Ja
- Nej
- Vet ej

22) Om ja, hur har samverkan och/eller situationen med konkurrens uppkommit och hur har ni hanterat detta?

Fritextsvar

23) Har ni andra synpunkter eller erfarenheter kring nationell yrkesutbildning?

Fritextsvar

Enkätfrågor regioner

Enkäten skickades till regionalt utvecklingsansvariga i samband med den andra ansökningsomgången, i november 2024.

Finns det utbildning inom vuxenutbildningen på gymnasial nivå i regionen? (ja/nej)

Om nej: ingen mer fråga.

Om ja: I vilken/vilka kommuner?

Om utbildning inom NY beviljas, skulle det konkurrera med befintligt utbud? (ja/nej)

Om nej: ingen mer fråga.

Om ja: I vilken/vilka kommuner

Frågorna avser följande yrkesroller inom de prioriterade utbildningsområdena:

Bygg och anläggning	Industriteknik
Bergarbetare	Automationsmekaniker
Betongarbetare	CNC-operatör metall
Byggnadsplåtslagare	CNC-operatör trä
Glastekniker	CNC-tekniker (grönt certifikat)
Golvläggare	Gjutare
Håltagare	Industrilackerare
Järnvägstekniker	Industritekniker
Murare	Internationell svetsare
Plåtslagare	Laborarietekniker
Ställningsbyggare	Lässmed
Takmontör	Maskinsnickare
Undertaksmontör	Processoperatör
Ventilationsplåtslagare	Servicemekaniker
	Spärsvetsare
El och energi	Svetsare, grundutbildning
Automationstekniker	Sågverksoperatör
Distributionselektriker	Underhållsmekaniker
Elektriker	Verktysmakare
Elektroniktekniker	
Elinstallatör	Naturbruk
Fartygselektriker	Arbete med lantbrukets växtodling
Hemserviceelektriker	Arbete med lantbruksdjur
Industrielektriker	Arbete med skogsmaskinservice
Installationselektriker	Djurskötare i mjölkproduktion
Larm och säkerhet	Skogsmaskinsförare
Nätverkstekniker	Lantbruksmaskinförare
Produktionstekniker	Skogsvårdare
Tele- och datatekniker	Trädgårdsarbetare med inriktning mot frilands- eller växthusodling
Kommunikations- och säkerhetstekniker	Trädgårdsarbetare med inriktning mot anläggningar
Fordon och transport	WS och fastighet
Billackerare	Fastighetsvärd
Bilskadereparatör	Fastighetstekniker
Busstekniker	Fastighetsskötare
Fordonstekniker	Industriörsmontör
Lastbilmekaniker	Kyl- och värmepumpsmonter
Maskinmekaniker	Sprinklermonter
Personbilmekaniker	Ventilationsmonter
Reservdelsspecialist, lätta fordon	
Reservdelsspecialist, tunga fordon	
Tekniker för tunga fordon	

Bilaga 3: Extern dialog och samverkan

Hittills har myndigheten besökt följande utbildningar i pilotverksamheten:

- Trädgårds- och odlingsarbetare, Enköpings kommun, Enköping.
- Fordonstekniker el och hybrid, Yrgo, Göteborg.
- Sömnadoperatör, Nordiska textilakademin, Borås.
- Betongarbetare, YH akademin, Farsta.
- Nätverkstekniker, Edugrade, Bromma.
- Skogsvårdare och Skogsmaskinförare, Biologiska yrkeshögskolan, Svenljunga.
- Industri och marin teknik, Olofströms kommun, Karlskrona.
- Laboratorietekniker, Folkuniversitetet Stiftelsen Kursverksamheten vid Lunds universitet, Karlskrona.

Pilotverksamhetens referensgrupp har haft fem möten hittills. I referensgruppen ges myndigheter och andra aktörer, med uppdrag och intresse för yrkesutbildning och kompetensförsörjning, möjlighet att lämna inspel utifrån sina perspektiv och ställa frågor om pilotverksamheten. Referensgruppen består av representanter från Arbetsförmedlingen, Skolverket, Folkbildningsrådet, Yrkeshögskoleförbundet, Almega utbildningsföretagen, Företagarna, Sveriges Kommuner och Regioner (SKR), Svenskt Näringsliv, Landsorganisationen (LO) och Tjänstemännens centralorganisation (TCO).

Därutöver har myndigheten haft dialog med, och hållit presentationer för, följande myndigheter och organisationer:

Arbetsförmedlingen

Centrala studiestödsnämnden

Statistikmyndigheten SCB

Skolverket

Trafikverket

Transportstyrelsen

Folkbildningsrådet

Landsorganisationen (LO)

Svenskt Näringsliv

Byggföretagen

Elbranschens centrala yrkesnämnd (ECY)

Energiföretagen

Fastighetsbranschens Utbildningsnämnd

Föreningen Sveriges Järnvägsentreprenörer (FSJ)

Järnvägscollege

Svenskt Marintekniskt Forum (SMTF)

Gröna arbetsgivare

IKEM – Innovations- och kemiindustrierna i Sverige

Industriarbetsgivarna

Industrirådets arbetsgrupp för Kompetensförsörjning och Teknikcollegefrågor

Installatörsföretagen

Naturbrukets yrkesnämnd

Livsmedelsföretagen

Plåt & Ventbyrån

Sobona

Svensk Sjöfart

Sveriges Elkraftentreprenörer

Samhällsbyggnads kompetensråd

Teknikföretagen

Teknikcollege

TEKO – Sveriges textil och modeföretag

Transportföretagen

Konferenser, forum och andra evenemang

Kompetensforum, Region Skåne

Kvalitetskonferens för kvalifikationer och validering

Nätverk för det regionala kompetensförsörjningsarbetet (Tillväxtverket sammankallande)

Nätverk för studie- och yrkesvägledare, Stockholm stad

YH-forum

Yrkesutbildningsveckan, Fokus yrkesutbildning 2024

Yrkeshögskolan Skåne-Nordost

Samverkansforum Praktikplatsen

Sveriges universitets- och högskoleförbunds (SUHF) samverkansgrupp mellan SUHF och Myndigheten för yrkeshögskolan

YH Väst, information för studie- och yrkesvägledare

Rätt kompetens i rätt tid.



Myndigheten för yrkeshögskolan

Myndigheten för yrkeshögskolan
Box 145, 721 05 Västerås, Sweden
www.myh.se